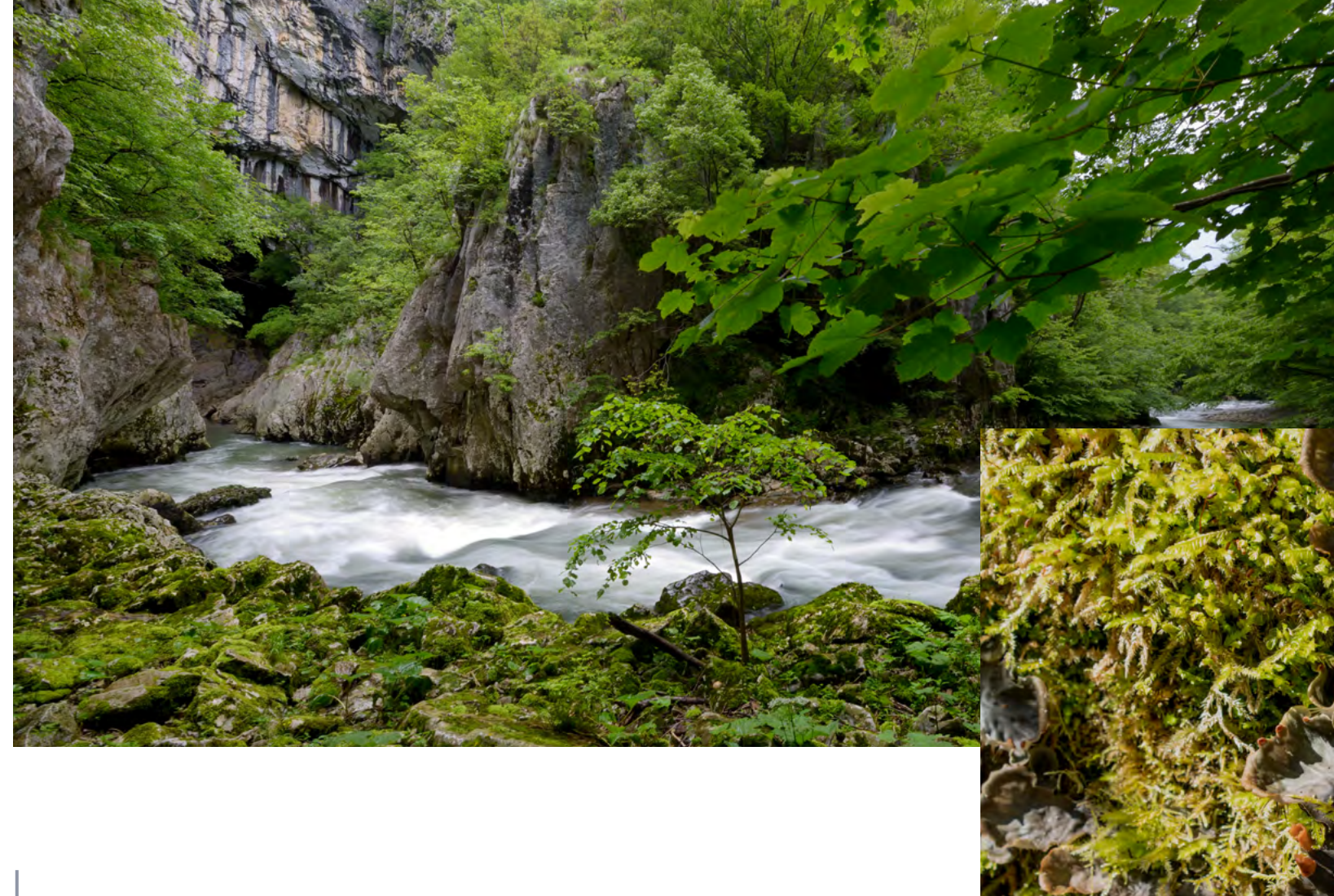


KRASn'KRŠ

O projektu



SL

Glavni cilj projekta KRASn'KRŠ, ki je bil odobren v okviru 2. roka razpisa Interreg Slovenija – Hrvaška, je ohranjanje dediščine kraške pokrajine. Projekt izhaja iz več skupnih izizov na čezmejnem programskem območju. V ospredju sta ohranitev in valorizacija bogate naravne in kulturne dediščine na območju nove čezmejne trajnostne destinacije KRASn'KRŠ (skovanka iz besed KRAS po slovensko in KRŠ po hrvaško) v kateri bodo po načelih trajnostnega turizma promovirani štirje značilni tipi kraške pokrajine in njihova dediščina: niski kras, kontaktni kras, visoki in obalni kras. S inovativno interpretacijo dediščine bomo prilagodili obstoječo turistično ponudbo potrebam sodobnih obiskovalcev. Slednja bo vezana na štiri omenjene tipe krasa in obstoječe zaščitene subjekte kraške dediščine na omenjenih tipih krasa v Sežani (niski kras), Škočjanskim jamah (kontaktni kras), Brodu na Kolpi (visoki kras) in Punatu (obalni kras).

Turistična ponudba destinacije bo vzpostavljena s 10 čezmejnimi trajnostnimi turističnimi proizvodi, zasnovanimi na načelih trajnostnega turizma za različne ciljne skupine obiskovalcev (družine, pohodniki, kolesarji itd.). Povezovanje majhne in razdrobljene turistične ponudbe za usmerjanje obiskovalcev tudi v ogleda vredno zaledje bo doseženo z usmerjanjem obiskovalcev na manj znane vroče točke kraške podeželske dediščine v zaledju. Neposredne koristi bodo imeli tudi lokalni prebivalci saj se bodo odprle možnosti za nova delovna mesta v turizmu. Inovativnost projekta je integriran pristop ohranjanja in promocije dediščine v kombinaciji s pristopom trinivojske interpretacije dediščine. Slednjega sestavlja mreža štirih interpretacijskih centrov, vezanih na svoj tip krasa, vsak center ima v zaledju svoj in-situ interpretacijski poligon in mrežo manj znanih in še ne valoriziranih vročih točk kraške podeželske dediščine.

Projekt vodi Znanstvenoraziskovalni center Slovenske akademije znanosti in umetnosti, sodelujejo pa še Komunalno stanovanjsko podjetje d.d. Sežana, Javni zavod Park Škočjanske jame in Zavod Tovarna trajnostnega turizma iz Slovenije ter Prirodoslovni muzej Rijeka, Općina Punat in Muze d.o.o. savjetovanje in upravljanje u kulturi i turizmu iz Hrvaške.

IZDELANA VSEBINA NA PROJEKTU / PROIZVEDENI SADRŽAJ NA PROJEKTU

01 Orodje za določanje vročih točk kraške dediščine

Orodje za določanje vročih točk kraške dediščine predstavlja prvo vsebinsko aktivnost projekta KRASn'KRŠ. V okviru te aktivnosti smo oblikovali skupno metodologijo za prepoznavanje vročih točk naravne in kulturne dediščine. Prvi korak pri izbiri vročih točk je uvrstitev naravne dediščine na podlagi ocen, pridobljenih z izdelanim modelom ocenjevanja. Drugi korak je dodajanje podatkov o kulturni dediščini izbranega območja. Orodje je oblikovano na način, da ga je možno uporabiti tudi za ocenjevanje naravne in kulturne dediščine na območjih izven projektne območja ter tudi po končanju projekta samega.

Orodje za določanje vročih točk kraške pokrajine bo uporabljeno v skladu s smernicami trajnostnega turizma. Celotna metodologija vključuje merila za določanje in izbiro vročih točk, pomembnih za identiteto krasa, s čimer se bo oblikovala čezmejna turistična destinacija z vidika trajnostnega usmerjanja obiskovalcev. Vroče točke so bolj ali manj znani objekti in območja izjemne naravne in/ali kulturne vrednote oz. edinstvene in izjemne naravne in kulturne dediščine kraške pokrajine, ki so zanimive z vidika interpretacije dediščine same in jih bomo uporabili pri pripravi čezmejnih turističnih proizvodov. Vroče točke označimo z različnimi delimi na (1) točke (vrtače, udornice, škraplje, ponikalnice, brezstropne jame in drugi kraški pojavi), (2) linije (reke, suhozidovi ... (3) poligone (kraški travniki, gozdovi ...).

HR

Glavni cilj projekta KRASn'KRŠ, koji je odobren u drugom roku Interreg Slovenije - Hrvatska, je očuvanje baštine krškog krajolika. Projekt proizlazi iz nekoliko zajedničkih izazova u prekograničnom programskom području. U prvom planu su očuvanje i valorizacija bogate prirodne i kulturne baštine na području nove prekogranične održive destinacije KRASn'KRŠ (složenica iz riječi KRAS po slovenski i KRŠ po hrvatski) u kojem će se promicati četiri tipična tipa krškog krajolika i njihova baština prema načelima održivog turizma: nizak krš, kontaktni krš, visoki i obalni krš. S inovativnim tumačenjem baštine, prilagodit ćemo postojeću turističku ponudu potrebama suvremenih posjetitelja. Potonji će biti povezan s četiri vrste krških i postojećih zaštićenih cjelina krškog naslijeđa na navedenim krškim tipovima u Sežani (niski krš), Škočjanskim špiljama (kontaktni krš), Brodu na Kupi (visoki krš) i Puntu (obalni krš).

Turistička ponuda određištita bit će uspostavljena s deset prekograničnih proizvoda održivog turizma koji se temelje na principima održivog turizma za različite ciljne skupine posjetitelja (obitelji, planinare, bicikliste, itd.). Integracija male i rascjepkane turističke ponude za usmjeravanje posjetitelja u zaledje također vrijedno promatranja će se ostvariti usmjeravanjem posjetitelja na manje poznate vruće točke krške seoske baštine u zaledju. Lokalno stanovništvo također će imati izravne koristi jer će se otvoriti mogućnosti za nova radna mjesta u turizmu. Inovacija projekta je integrirani pristup očuvanja i promicanju baštine u kombinaciji s pristupom trostrukog tumačenja baštine. Potonji se sastoji od mreže četiriju interpretacijskih centara povezanih s njihovom vrstom krša, svako središte ima vlastiti in-situ interpretacijski poligon i mrežu manje poznatih i još ne valoriziranih vrućih točaka krške ruralne baštine.

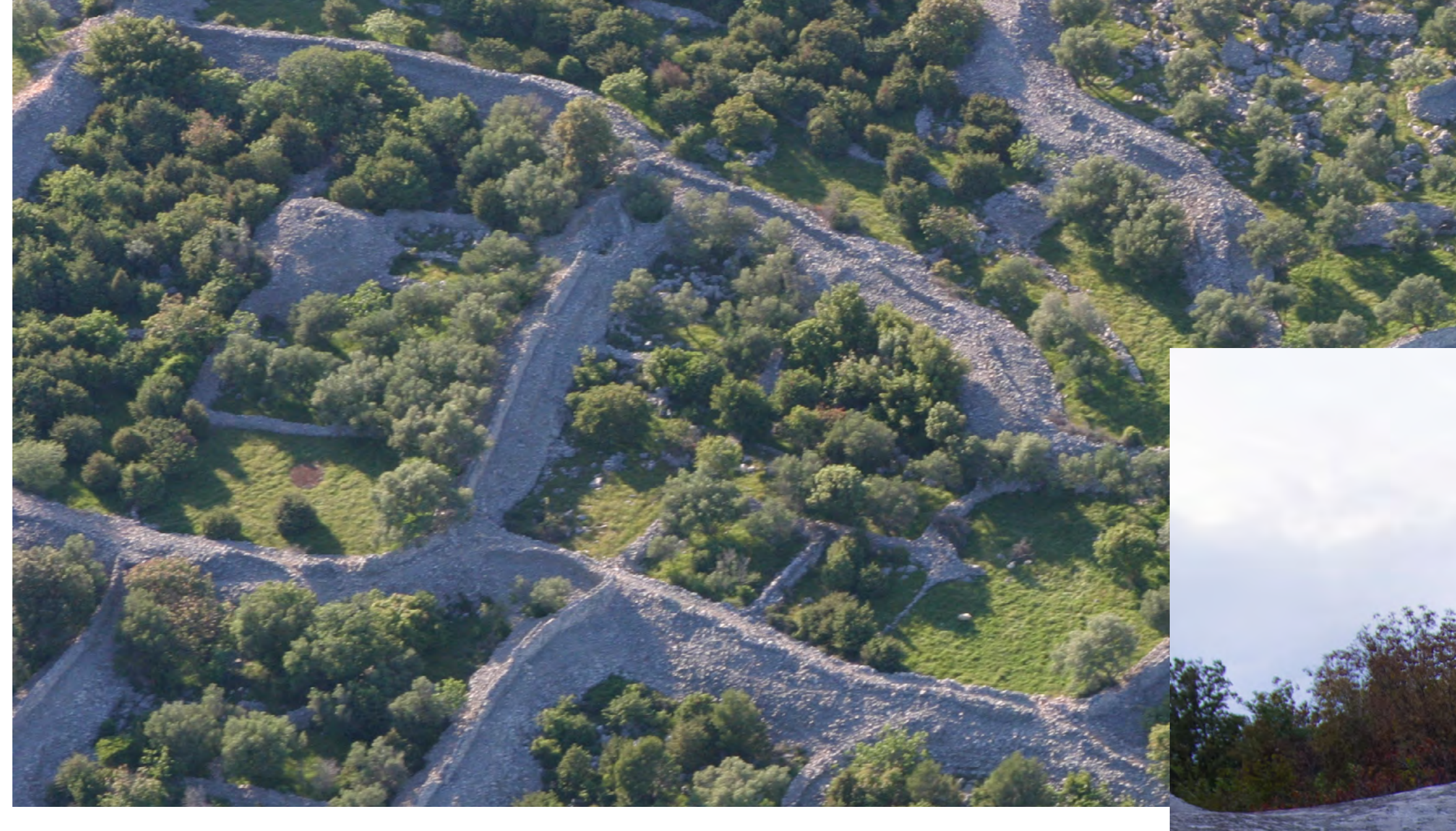
Projekt provodi znanstveno-istraživački centar Slovenske akademije znanosti i umjetnosti, Komunalno stambeno poduzeće d.d. Sežana, Javni zavod Park Škočjanske jame i Zavod Tvornica održivog turizma iz Slovenije te Prirodoslovni muzej Rijeka, Općina Punat i Muze d.o.o. savjetovanje i upravljanje u kulturi i turizmu iz Hrvatske.

Alat za određivanje hotspotova krške baštine

Alat za određivanje hotspotova (vrućih točaka) predstavlja prvu sadržajnu aktivnost projekta KRASn'KRŠ. U okviru ove aktivnosti uspostavila se zajednička metodologija identifikacije hotspotova prirodne i kulturne baštine. Prvi korak u odabiru vrućih točaka je rangiranje prirodne baštine na temelju ocjena dobivenih izrađenim modelom ocjenjivanja. Drugi korak je dodavanje podataka vezanih za kulturnu baštinu odabranog područja. Alat je dizajniran tako da se može koristiti u ocjenjivanju prirodne i kulturne baštine i izvan projektne područja i nakon završetka samog projekta.

Alat za određivanje hotspotova krške baštine, koristiti će se u vidu održivog turizma. U alatu su navedeni kriteriji za određivanje i odabir hotspotova važnih za identitet krša, kako bi se utvrdila prekogranična turistička destinacija iz perspektive održivog usmjerenja posjetitelja. Hotspotovi su više ili manje poznati objekti i područja izuzetne prirodne i/ili kulturne vrijednosti za mozaični krški krajolik, koji do sada nisu bili adekvatno turističko interpretirani. Oni grade identitet jedinstvenog mozaičnog krškog krajolika, čija je raznolikost u pilotnom području posljedica četiri osnovne vrste krša: niski, kontaktni, visoki i obalni krš. Vruće točke fizički će se povezivati turističkim proizvodima za aktivne posjetitelje – KarsTrail, kao što su majeričice, ciklisti i planinari, koji će preko hotspotova upoznat s promajčičkom krškom krajolikom.

Uz poznate i već zaštićene vruće točke uključiti ćemo i manje poznate elemente prirodne i kulturne baštine krškog krajolika, koje su interesantne i zbog same interpretacije baštine, ovdje ćemo se koristiti u pripremi prekograničnih turističkih proizvoda. Vruće točke u projektu KRASn'KRŠ su geolokaliteti koji se dijele na točkaste (ponika, šilja / pećina,...) trakaste (suhozid, rijeka,...) i poligonske (krški travnjaci, šuma,...).



02 Delavnice kartiranja dediščine

V okviru projekta smo na območju bodočih interpretacijskih centrov organizirali delavnice kartiranja potenciala naravne in kulturne dediščine za izdelavo lokalnega interpretacijskega načrta. Muze d.o.o., podjetje za svetovanje in upravljanje v kulturi i turizmu, ki v projektu sodeluje kot partner, je med drugim zadolžena za izdelavo Lokalnih interpretacijskih načrtov za štiri interpretacijske centre, ki v okviru projekta razvijajo svojo kulturno-turistično ponudbo: Sežana, Punat na otoku Krku, Park Škočjanske jame in Brod na Kolpi.

Namen delavnic je združiti lokalno skupnost in zainteresirano javnost, ki deluje na projektne območju ter projektne partnerje kot strokovnjake in poznavalce naravnih pojavov območja kartiranja. S skupnim delom ter ob uporabi metode mentalnega kartiranja želimo določiti smernice za razvoj interpretacijske infrastrukture v centrah za obiskovalce s stalimi razstavami in tematski potmi ter na ta način oblikovati lokalne interpretacijske načrte. Delavnice kartiranja potencialov naravne in kulturne dediščine so bile organizirane na območju sledečih interpretacijskih centrov:

NIZKI KRAS / NISKI KRŠ

Sežana

8 / 1 / 2018

OBALNI KRAS / OBALNI KRŠ

Punat na otoku Krku

30 / 1 / 2018

KONTAKTNI KRAS / KONTAKTNI KRŠ

Park Škočjanske jame

30 / 1 / 2018

Na začetku vsake delavnice so predstavnice podjetja Muze d.o.o. predstavile pomen pojma interpretacije, predstavile teoretsko ozadje interpretacije dediščine, metode interpretacijskega načrtovanja ter cilje interpretacijskega načrta. Prav tako so udeležence delavnice seznanile s primeri interpretacijske infrastrukture v zaprtih prostorih ter na odprtem, predstavile primere njihove funkcije, glavne elemente stalne razstave, njihovo vsebino ter orodja in medije interpretacije.

Radionice mapiranja baštine

U sklopu projekta planirano je održavanje radionica mapiranja baštinskih potencijala. Tvrta Muze d.o.o. za savjetovanje i upravljanje u kulturi i turizmu sudjeluje kao partner na projektu te je, između ostalog, zadužena za izradu Lokalnih interpretacijskih planova za četiri lokaliteta koji u sklopu projekta razvijaju svoju kulturno-turističku ponudu: Sežana, Punat na otoku Krku, Park Škočjanske jame i Brod na Kupi.

Smisao radionica je okupiti lokalnu zajednicu, dionike koji svojim radom djeluju na projektne područje te partnere projekta kao stručnjake za poznavanje prirodne i kulturne baštine područja koje mapiramo, kako bi zajedničkim radom korištenjem alata mentalnih mapa postavili smjernice za razvoj interpretacijske infrastrukture centara za posjetitelje sa stalnim izlozima i tematskim stazama te izradu dokumenata lokalnih interpretacijskih planova.

Radionice mapiranja baštinskih potencijala održane su do sada za sljedeće lokalne partnere:

03 Trasiranje kolesarskih poti

Trasiranje kolesarskih poti v okviru projekta KRASn'KRŠ se je pričelo že konec lanskega leta. Tej odločitvi sta botrovala predvsem lažja logistika in ugodno poznojesensko vreme, ki sta omogočila dobre delovne pogoje za terensko delo na otokih severnega Jadrana. Tako smo konec meseca novembra 2017 izvedli terenski obisk na otokih Rab in Krk. Opravili smo prvi ogled terena in ocenili njegovo primernost za razvoj kolesarskih poti. Poleg geografskih značilnosti in samega prostorskega trasiranja potencialno zanimivih kolesarskih poti, smo od lokalnega prebivalstva pridobivali tudi zanimive informacije o infrastrukturi in turistični ponudbi, ki je pomembna za razvoj turističnih programov, ki spadajo med naše zadolžitve pri projektu KRASn'KRŠ.

Med terenskimi delom smo dvakrat prenočili, prvič na Rabu in drugič na Krku. Skupaj smo opravili tri dni terenskega dela. Na podlagi okvirnih kolesarskih tras, ki smo jih določili, sledi v naslednjih korakih obdelava in izbor podatkov o turistični ponudbi oz. infrastrukturi vzdolž tras ter v njihovi bližini, ki so jih v vmesnem obdobju že posredovali projektni partnerji.

Poleg že izvedenega trasiranja na območju otoka Krk sledi v nadaljevanju pridoben pristop za območja preostalih interpretacijskih centrov. Terensko trasiranje bo izvedeno na osnovi predhodno pregledanih in pripravljenih podatkov o turistični infrastrukturi ter podatkov o t.i. »vročih točkah«, ki jih bomo skušali povezati v funkcionalno o infrastrukturi in turistični ponudbi. Prav tako bodo podlaga za končno določitev in izbor tras informacije o že obstoječih poteh na posameznih interesnih območjih.

Na početku svake radionice, djelatnice tvrtke Muze d.o.o. održale su prezentaciju o interpretaciji baštine i interpretacijskom planiranju, objašnjavajući pojam interpretacije te ciljeve interpretacijskog plana. Također, sudionike su upoznale s interpretacijskom infrastrukturom u zatvorenim prostorima i na otvorenom, predstavljajući im njihove funkcije i sadržaje, glavne sastavnice stalne izložbe te alate i medije interpretacije.

Trasiranje biciklističkih staza

Trasiranje biciklističkih staza u okviru projekta KRASn'KRŠ započelo je već krajem prošle godine. Ova odluka prvenstveno je donesena na temelju indikativnih biciklističkih ruta koje smo definirali, sljedeći će koraci biti obrada i odabir podataka o turističkoj ponudi, infrastrukture uz rute i u bližini, koje su projektni partneri već pružili u prijelaznom razdoblju.

Osim već provedenih tragova na području otoka Krka, za ostale interpretacijske centre slijedi sličan pristup. Terenski izleti bit će provedena na temelju prethodno pregledanih i pripremljenih podataka o turističkoj infrastrukturi i podataka o tzv. »Hot spots« koje ćemo pokušati integrirati u funkcionalnu i zanimljivu cjelinu turističkih proizvoda. Također, osnova za konačno određivanje i odabir ruta bit će informacije o postojećim rutama u pojedinim područjima od interesa.

Partnerji Partneri

