

HRIBOVSKÉ KMETIJE  
NA SEVERNI STRANI POLJANSKE DOLINE

MOUNTAIN FARMS ON THE NORTH SIDE OF THE POLJANE VALLEY

MILAN OROŽEN ADAMIČ

**IZVLEČEK**

UDC 33(497.12-16):911.3

**Hribovske kmetije na severni strani Poljanske doline**

V tem delu Škofjeloškega hribovja smo raziskali 233 hribovskih kmetij, ki so v 45 naseljih občine Škofja Loka. Metodologija proučevanja je zasnovana na geografskih smernicah proučevanja hribovskih kmetij na Slovenskem. Govedoreja, mlečna in mesna, je ob gozdarstvu poglavitni vir dohodka hribovskih kmetij. Le dobra četrtina je čistih kmetij, torej takih, ki se preživljajo izključno iz kmetijstva.

**ABSTRACT**

UDC 33(497.12-16):911.3

**Mountain Farms on the North Side of the Poljane Valley**

233 mountain farms, distributed among 45 settlements on the north side of the Poljane Valley among the Škofja Loka hills, have been investigated. The method of study was based on geographical guidelines for the study of hill farms in Slovenia. Cattle-breeding (for milk and meat), is, together with forestry, the main source of income of these hill farms. Only one quarter of them are »pure farms«, i. e. farms where the inhabitants earn their living solely from farming.

## Naslov — Address

Mag. Milan Orožen Adamič  
Znanstvenoraziskovalni center  
Slovenske akademije znanosti in umetnosti  
Geografski inštitut Antona Melika  
Novi trg 5  
61000 Ljubljana  
Jugoslavija

## KAZALO

Izvillek — Abstract . . . . .	72 (4)
UVOD . . . . .	73 (5)
NARAVNOGEOGRAFSKE OSNOVE, SESTAVA ZEMLJIŠČA IN POSESTI . . . . .	78 (10)
ELEKTRIFIKACIJA IN KOMUNIKACIJE . . . . .	90 (22)
GOSPODARSTVO . . . . .	91 (23)
PREBIVALSTVO . . . . .	98 (30)
KLASIFIKACIJA KMETIJ . . . . .	101 (33)
FIZIOGNOMIJA POKRAJINE . . . . .	105 (37)
ZAKLJUČEK . . . . .	109 (41)
LITERATURA . . . . .	110 (42)
MOUNTAIN FARMS ON THE NORTH SIDE OF THE POLJANE VALLEY (Summary) . . . . .	112 (44)
SEZNAM TABEL IN DIAGRAMOV	
Tabela 1. Sestava zemljišča in velikost posesti ter letni etat . . . . .	83 (15)
Tabela 2. Sestava posesti in nadmorska višina kmečkega doma . . . . .	85 (17)
Tabela 3. Stanje goved in konj, zadrugi prodanega mleka in mesa, pomembnih kmetijskih strojev in drugega . . . . .	92—93 (24—25)
Tabela 4. Prebivalstvo . . . . .	99—100 (31—32)
Tabela 5. Klasifikacija kmetij . . . . .	102—103 (34—35)
Diagram 1. Število hribovskih kmetij po naseljih . . . . .	75 (7)
Diagram 2. Povprečne nadmorske višine hribovskih kmetij po naseljih . . . . .	80 (12)
Diagram 3. Povprečni deleži kmetijske zemlje in gozda po naseljih, urejeno po povprečni velikosti naselja . . . . .	86 (18)
Diagram 4. Korelacijski diagram, povprečna velikost kmetij in površine gozdov . . . . .	87 (19)
Diagram 5. Primerjava sestave posesti v % — delež kmetij po posameznih razredih . . . . .	88 (20)
Diagram 6. Primerjava sestave posesti v % — delež posesti po posameznih razredih . . . . .	89 (21)
Diagram 7. Povprečna prodaja mleka in mesa na prodajalca po naseljih . . . . .	95 (27)
Diagram 8. Povprečen letni etat na kmetijo . . . . .	96 (28)
Diagram 9. Povprečno število skupnega in kmečkega prebivalstva ter učinkovite kmečke delovne sile na kmetijo — po naseljih . . . . .	101 (33)



## UVOD

Z raziskovanjem hribovskih kmetij na levi strani Poljanščice, oziroma Poljanske Sore ali samo Sore, kot ji včasih kratko pravijo, smo začeli v letu 1983. Metodologija proučevanja sloni na osnovnih smernicah za geografsko proučevanje hribovskih kmetij na Slovenskem (Meze, 1980). Na tem mestu so prikazani glavni rezultati raziskovanj le za del Poljanske doline, ker so hribovske kmetije na desni strani Poljanščice že obdelane (Meze, 1986). Na območju Škofjeloškega hribovja so raziskane tudi v sosednji Selški dolini, v geografsko podobni soseščini pa tudi v Polhograjskem hribovju ter na Cerkljanskem in Idrijskem (Meze, 1986; 1986 a; 1987).

Danes razumemo pod pojmom Poljanske doline vse porečje Poljanščice oziroma Poljanske Sore, torej tudi Žirovsko dolino tja do Rovt in Hlevnega Vrha, čeprav je ta zgornji del porečja Poljanščice do neke mere samosvoj in je bil v preteklosti tudi upravno ločen od Poljanske doline v ožjem smislu (Ilešič, 1938, 48). V Žirovski kotlini pravijo Poljanščici oziroma Poljanski Sori Sovra.

V naše raziskovanje so bile vključene vse kmetije s skupno velikostjo posesti 10 in več ha, ki leže na nadmorski višini 600 m in več. Od nižje ležečih kmetij smo v raziskavo vključili one, katerih zemljišče je strmejše od  $11,4^{\circ}$  oziroma  $20\%$ . Izjemoma smo vključili tudi kmetije, ki so manjše od 10 ha, če so z zakonom zaščitene. Raziskanih je bilo skupaj 233 kmetij v 45 naseljih. Vsa naselja so v območju levega dela povirja Poljanščice, ki jih osrednja visoka gorska pregraja Škofjeloškega hribovja Črni vrh (1288 m), Blegoš (1562 m), Koprivnik (1393 m), Mladi vrh (1374 m), Stari vrh (1217 m), Plešavnikov vrh (945 m) in Lubnik (1025 m) z razvodnico loči od severne Selške doline. Na zahodni strani je obravnavano območje omejeno z razvodnico med Poljanščico in povirjem Idrijce. Na jug je omejeno s Podosojnico, Hobovščico in Poljanščico. V podrobnem je obseg območja razviden iz priloženih kart. Vsa obravnavana naselja so po današnji upravno teritorialni razdelitvi v občini Škofja Loka. Vključena so v sedem krajevnih skupnosti: Gorenja vas, Javorje, Log, Poljane nad Škofjo Loko, Sovodenj, Trebija in Zminec. O imenih naselij v loški občini je pisal Planiča (1981); v naši raziskavi smo se držali uradne nomenklature. Označbe domačih imen kmetij so rezultat terenskega zapisa, ki je mnogokrat narečen; odločili smo se, da naj tak tudi ostane.

Seznam kmetij po krajevnih skupnostih (KS) in naseljih. Kmetije so označene z domačimi imeni.

**KS Gorenja vas**

Č a b r a č e : Hribovc, Janez, Jezgorc, Mešič, Šemon; D e b e n i : Martenc, Martin, Tominc; H l a v č e N j i v e : Balantičk, Bunš, Hlavškar, Korenovc, Stražar; H o t a v l j e : Bogaraj, Jezeršek, Kavčič, Kumer, Likar, Slajkar; J e l o v i c a : Cruhc, Zabrcar; K o p a č n i c a : Klovžar, Matečon, Šinkovc; K r n i c e p r i N o v a k i h : Demšar, Jeras, Račke, Štefan; L a j š e : Grog, Peternel; L a z e : Z a g o r o ; L e s k o v i c a : Brejc, Kožuh, Martin, Navoz, Oblak, Primožič, Rupar; R o b i d n i c a : Frenc, Jušk, Plut, Smrekovc, Zejc; S r e d n j e B r d o : Bogataj, Gartnar, Komar, Kosmač, Lovriha, Teminc, Zejc; S t u d o r : Bizjak, Kejžar, Na Grob; S u š a : Golenšk, Štefan, Tratnik, Vresjak; V o l a k a : Grčar, Jakob, Klemen, Kopitar, Mezeg, Močnik, Štrepfelj.

**KS Javorje**

Č e t e n a R a v a n : Tavčar, Navk, Ožbet; D o l e n č i c e : Babnik, Degern, Malešen, Matečk, Polenčk, Zamuda; D o l e n j a Ž e t i n a : Andrejčka, Gošarca, Podblegašnik, Stritar; G o r e n j a Ž e t i n a : Andrejon, Brinuka, Dobre, Korošč, Markuša, Mihuc, Oglar, Princ; J a v o r j e : Boštinc, Darmota, Hribuc, Kos, Sukanc, Tonce, Vrbanač; M u r a v e : Bogataj, Košanc, Kovač, Peternelj, Tomažin; P o d v r h : Kos, Logar, Potočnik.

**KS Log**

G a b r š k a g o r a : Mežnar, Pešar, Zabrdnek; N a L o g u : Rupar, Skoppec, V Malnu; S m o l d n o : Justin, Jurčk, Krmelj, Lazaraček.

**KS Poljane nad Škofjo Loko**

D e l n i c e : Ajtar, Degern, Dolenc, Ile, Jejler, Nace, Remc, Šubic, Tone, Tork; D o l e n j a R a v a n : Krak, Martinuc, Rovišar; D o l e n j e B r d o : Bogataj, Demšar, Jurman, Krivic, Luka, Žlebedar; G o r e n j a R a v a n : Ajnžuvic, Drhink, Možina, Savc; G o r e n j e B r d o : Čelinkar, Gorenji Rovtar, Ražen; J a z b i n e : Demšar, Košir, Košir, Mesec, Ržen; L o m n a d V o l č o : Anžon, Jelovčan, Rešk; L o v s k o B r d o : Platiša, Spolovičar, Stanonik, Teminc; M a l e n s k i V r h : Bolantin, Jakapon, Posevčnik; Z a k o b i l j e k : Jelovčan, Kolar, Udam.

**KS Sovodenj**

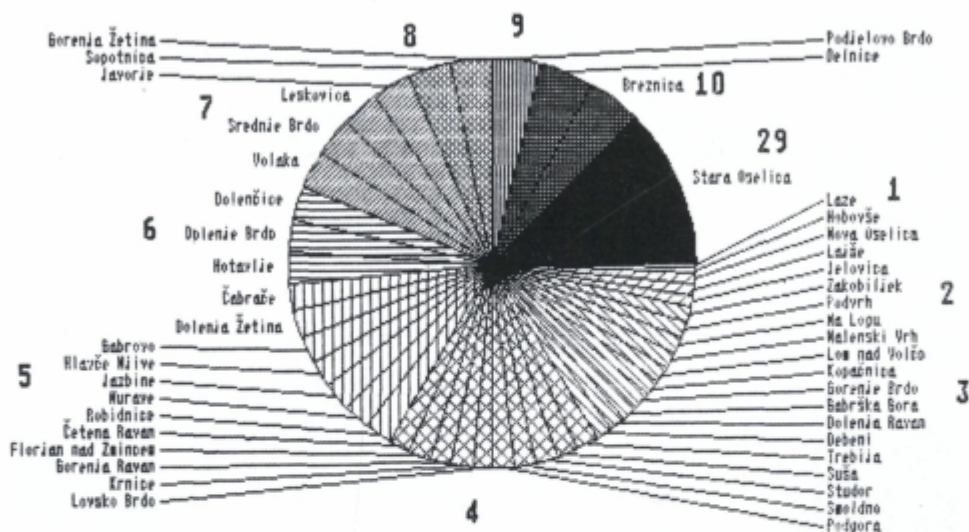
H o b o v š e p r i S t a r i O s e l i c i : Grapar; N o v a O s e l i c a : Grudnovče, Jakob; P o d j e l o v o B r d o : Andrejčevk, Burje, Črtanc, Gregorc, Kalar, Patotnikar, Podčrtar, Rupnik, Rženar.

**KS Trebija**

P o d g o r a : Cestnk, Kamnšk, Murovc, Tratar; S t a r a O s e l i c a : Bezjak, Brcar, Brdar, Burk, Čadež, Frjanovc, Hobovšen, Homovc, Jesenovc, Jezerc, Jezeršk, Kumar, Lazar, Leskovc, Lukač, Makuc, Martenčk, Mežnar, Mravlje, Podlokovc, Preskar, Pstota, Rotovž, Sivkar, Slemenčen, Spolovičar, Škrbina, Vrhovc, Zapotokar, Žunar; T r e b i j a : Andrejc, Bezjak, Jejler, Župan.

## KS Zminec

Breznica pod Lubnikom: Jurčič, Krajnik, Križnar, Mavžar, Mežnar, Naca, Pintar, Polanc, Potrebuješ, Stanonik; Florjan nad Zmincem: Brgant, Kožuh, Markelj, Tavčar; G a b r o v o: Dolenc, Jamnik, Pintar, Volčič; Sopotnica: Demšar, Habjan, Maček, Pintar, Prevodnik, Rupar, Šubic, Tavčar.



Digram 1: Število hribovske kmetij po naseljih.

Za hribovske kmetije v tem delu Poljanske doline je značilno, da je v ospredju naselbinska oblika samotne kmetije, zaselka ali manjše vasi. Večje sklenjene vasi so bolj izjema kot pravilo. Mednje bi lahko uvrstili Leskovico, Javorje in morda še katero naselje. Več pa je takih naselij v dolini Poljanščice. Marsikje so kmetije tako blizu skupaj, da lahko govorimo o aglomeraciji samotnih kmetij, ki le izjemoma kaže ali nakazuje neko načrtno urbanistično ureditev kraja. Primer drugačne vasi je Nova Oselica, ki, čeprav manjše naselje, kaže skrbno oblikovano urbanistično zasnovo. Tipičen primer velikega naselja, ki je sestavljeno izključno iz samotnih hribovske kmetij, je Stara Oselica. To je tudi naselje z največ hribovskimi kmetijami, 29. V vseh ostalih 44 naseljih je hribovske kmetij le 10 ali manj. Iz diagrama 1 je razvidno veliko število naselij z majhnim številom hribovske kmetij, kar je v največji meri odraz močno razgibanega površja. Skupno povprečje je le okrog 5 hribovske kmetij na enoto naselja, kar tudi kaže na izredno razgibanost, pestrost in prilagodljivost orografskim razmeram.

Blažnik (1928, 1938) ugotavlja, da se je naselitev po narodi gozdnatega Škofjeloškega hribovja v večji meri pričela šele v srednjem veku, potem ko je

vse to območje l. 973. in deloma zgornja Poljanska dolina še nekaj kasneje prišlo pod zemljiško gosposčino freizinskega škofa s sedežem v Škofji Loki.

Do 13. stoletja je bila zaključena prva kolonizacija slovenskega prebivalstva. Najprej je bilo poseljeno dolinsko dno v vsem spodnjem predelu vse do Hotavelj, potem pa zelo gosto vse prisojno karbonsko območje pod Blegošem, Koprivnikom, Starim in Mladim vrhom, kjer je bila sredi 13. stoletja slika naseljenosti domala enaka kot danes. Sledila je počasnejša kolonizacija odročnejšega in manj ugodnega hribovskega sveta. V drugi polovici 13. stoletja je naselitev skušala prodreti dalje v hribovje na zahod (Stara Oselica). Še danes so tu hribovske kmetije, ki imajo razmeroma veliko zemlje in to v glavnem v obliki celka. Zadnji močnejši kolonizacijski sunek je bil še sredi 16. stoletja, ko so naselili gozdnato hribovje ob Hobovščici (Nova Oselica). Posebno, svojsko sliko, kažejo kraji okrog Leskovice, kjer so zaznavni močni vplivi s primorske strani, ki se kaže v tudi drugačnih oblikah kmečkega doma in razdrobljenosti zemljiške razdelitve.

Poljanska dolina je stoletja predstavljala pomembno prometno povezavo med zahodom in vzhodom, med Primorsko in Gorenjsko. V zgornjem delu se je ta prometna pot razvejala v še danes bolj uveljavljeno smer po dolini Ho-



Sl. 1. Nova Oselica, naselje mlajše kolonizacije, ki kaže poteze načrtno ureditve okrog cerkve in trga pred njo.





Sl. 2. Javorje, osrednje vaško naselje v prisojnih pobočjih pod Blegošem, Koprivnikom in Starim vrhom, s trgovino in štiriletno podružnično osnovno šolo.

bovšice na razvodnico pri Kladju in dalje v Cerkno. Severna veja te iste smeri po dolini Kopačnice je bila vedno nekoliko bolj v ozadju. Vsi prometni tokovi iz hribovskih kmetij se stekajo v dolino do te osrednje prometne poti po dolini Poljanščice in preko centralnih naselij Gorenje vasi in Poljan dalje v Škofjo Loko.

O hribovskih kmetijah v Poljanski dolini je razen v že omenjenih Mezetovih, Ilešičevih in Blaznikovih raziskav v svojih prispevkih pisal tudi Planina (1956, 1962). Vendar z geografskega stališča po navedeni metodologiji še niso bile raziskane. Gliha in Čuden (1979) sta izdelala elaborat o kmetijstvu v škofjeloški občini, ki se naslanja na podatke ankete iz leta 1979. Iz osnovnih materialov te ankete je bilo mogoče za nekatera območja dobiti veliko izredno koristnih pokazateljev, ki so nas opozorili na marsikaj. Različen njihov in naš metodološki pristop pa nam je žal onemogočil zanesljivo primerjavo stanja. V loški Kmetijski zemljiški skupnosti so nam te podatke ljubeznivo dali v uporabo in nam s tem in drugimi informacijami veliko pomagali v zbiranju podatkov, ki so predstavljeni v tej raziskavi. Prav tako se zahvaljujemo tudi Gozdnemu gospodarstvu Kranj in številnim posameznikom, ki so nam vedno ljubeznivo in z razumevanjem pomagali pri terenskem zbiranju gradiva.

## NARAVNOGEOGRAFSKE OSNOVE, SESTAVA ZEMLJIŠČA IN POSESTI

»Kdor z odprtim očesom opazuje pokrajinske oblike v Loškem hribovju, se bo čudil njihovi živahnosti. Vsekakor imamo tu opraviti z najintenzivnejšim in najpestrejšim sredogorskim reliefom pri nas. Svet je silno razčlenjen, razrezan in tudi v podrobnem razrit po neštetih, deloma sila strmih in tesnih grapah« (Ilešič, 1938, 49).

Škofjeloško hribovje je del alpskega predgorja, katerega severni del z južnimi pobočji Jelovice in Ratitovca sodi po svoji zasnovi že k Alpam, južne apniške planote v porečju Poljanščice pa kažejo vse značilnosti bližnjega dinarskega kraškega sveta. Potemtakem je to prehodni svet med Alpami in dinarskim kraškim površjem, kar se kaže tudi v močno tektonsko prepletenem in zgnetenem stiku alpskih in dinarskih gradbenih enot. Križajoči prelomi, tektonski dvigi in zapleteni narivi izvirajo iz dveh ali celo treh obdobij (Šifrer, 1974, 1983). Ta tektonska aktivnost se je nadaljevala še v pleistocen in holocen. To se odraža tudi v pestri kamninski sestavi, v kateri prevladujejo vododržne hribine. Vsa ta pestrost prepletanja kamninske zgradbe je najbolj vidna iz Osnovne geološke karte SFRJ 1 : 100 000, list Kranj. Zelo veliko je starejših paleozojskih in mlajših mezozojskih skrilavcev, peščenjakov, konglomeratov in



Sl. 3. Senožeti nad Trebijo; lepo je vidno, kako so spodnji položnejši deli intenzivno pokošeni, zgornja strmejša pobočja pa se postopoma zaraščajo.



Sl. 4. Lepe antropogene terase v Dolenji Žetini, zgornje so še njive, spodnja pa je travnik.

dolomitov. Apnencev je precej manj in ti skupaj z dolomiti sestavljajo vse pomembnejše vrhove, kot so Blegoš, Stari vrh, Mladi vrh in Lubnik.

Vzporedno z različnim premikanjem tal naj bi prišlo tudi do intenzivne fluvialne erozije. Ilešič (1938) je opozoril, da so ti vplivi izrazitejši v Poljanski kot v Selški dolini. Sklicuje se na dokaj neizravnani strmec Poljanščice, kjer vidi tudi dokaze za mlada tektonska dviganja pri Podgori in Fužinah, kar naj bi imelo tudi vpliv na usločitev nekaterih starejših tektonskih teras in nivojev.

Vsa ta tektonska gibanja pa niso potekala zvezno, kontinuirano, neprekinjeno, temveč v sunkih (Šifrer, 1983, 145). Zato je prišlo do menjave globinskega in bočnega vrezovanja, ki so za obe glavni dolini Škofjeloškega hribovja, Selško in Poljansko, tako značilne. Po Ilešičevih ugotovitvah (1938) in podobnih Rakovčevih ugotovitvah (1939) je v pliocenu bilo poleg najvišjega uravnanege površja oblikovanih še sedem nižjih teras. Najvišja poliocenska terasa se nahaja v višinah 800–720 m (I), slede terase v višinah 740–480 m (II), 682–620 m (III), 650–580 m (V), 520–480 m (VI) in 560–420 m (VII). K pleistocenskemu nastanku naj bi prišteli le še dve terasi (VIII in IX), od katerih se nahaja višja okrog 20–30 m nad današnjim dolinskim dnom. Po teh ugotovitvah naj bi bilo Škofjeloško hribovje v pleistocenu že močno razčlenjeno.

Meze (1986a, 129) ugotavlja za Selško dolino in drug podoben svet, da so se kmetije izogibale tesnih, globokih dolin in grap z malo sonca in veliko vlage in se raje namestile više v pobočjih. Za obravnavano območje je značilno, da so kmetije na pobočjih, kjer je na voljo dovolj sončnih prisojnih leg. V lociranju kmečkih domov in spremljajočih objektov so to skrbno upoštevali. Zaradi vetrov in boljše dostopnosti so se izogibali gradnje na samih slemenih ali vrhovih. Pogosto so, kot je to v Podjelovem Brdu, postavili kmečki dom nekaj pod slemenom v zatišno sončno pobočje. Ni nobenega dvoma, da je bil to eden od najpomembnejših dejavnikov lociranja kmečkega doma. Nadalje se lahko pridružimo Mezetovi (1986a) ugotovitvi, da je poleg izrazito južne, vzhodna-jugovzhodna lega pogostejša od smeri zahod-jugozahod, kar se sklada s splošnim mnenjem kmetov, da je dopoldansko sonce za kmetijstvo ugodnejše od popoldanskega, ki da zemljo suši. K temu bi lahko še dodali, da je to tudi stara in priporočena smer najboljše lege čebelnjakov, kar je zlasti pomembno v zgodnji pomladi in jeseni.

Iz tabele 2 je razvidno, da je povprečna nadmorska višina kmetij v tem delu Poljanske doline 678,3 m, kar je več kot 100 m nižje od enakega povprečja za Selško dolino (780,5 m, Meze 1986a, 130). Za razliko od Selške doline v Poljanski dolini ni naselja, v katerem bi bila povprečna nadmorska višina kmečkega doma višja od 1000 m. Le Podvrh (918 m) in Četena Ravan (906 m) segata preko 900 m nadmorske višine v izrazito južno in deloma jugovzhodno prisojno pobočje Starega vrha.

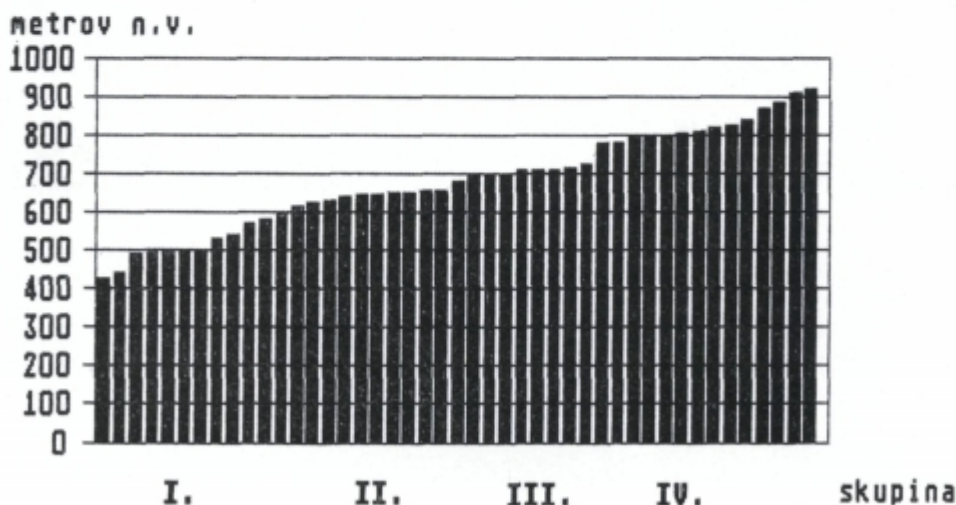


Diagram 2: Povprečne nadmorske višine hribovskih kmetij po naseljih

Naselja se po diagramu 2 grupirajo v štiri poglavitne skupine:

I. skupina naselij v nadmorski višini okrog 500 m

1. Delnice	495	Razpon od 491—501.
2. Hotavlje	491	
3. Kopačnice	502	(Ilešič) VI. terasa 520—480 m
4. Lovsko Brdo	495	(Ilešič) VII. terasa 560—420 m
5. Zakobiljek	500	

II. skupina naselij v nadmorski višini okrog 650 m

1. Breznica	652	Razpon od 638—654.
2. Čabrače	652	
3. Debeni	645	(Ilešič) III. terasa 682—620 m
4. Dolenčice	638	(Ilešič) V. terasa 650—580 m
5. Dolenje Brdo	654	
6. Na Logu	643	
7. Smoldno	632	
8. Sopotnica	657	

III. skupina naselij v nadmorski višini okrog 700 m

1. Florjan nad Zmincem	712	Razpon od 692—722.
2. Gorenja Ravan	707	
3. Gorenje Brdo	722	(Ilešič) II. terasa 740—650 m
4. Javorje	701	
5. Jazbine	711	
6. Malenski Vrh	707	
7. Murave	692	
8. Studor	699	

IV. skupina naselij v nadmorski višini okrog 800 m

1. Gabrška Gora	823	Razpon od 793—823.
2. Krnice	810	
3. Lajše	798	(Ilešič) I. terasa 800—720 m
4. Laze	805	
5. Leskovicca	793	
6. Nova Oselica	800	
7. Podjelovo Brdo	819	

Zanimivo je, da s to razdelitvijo v veliki meri sovпада Ilešičeva (1938) analiza teras v Škofjeloškem hribovju, saj se je intenzivna raba zemljišč lahko naslonila le na večje »uravnave«, položnejša in za kmetijstvo ugodnejša zemljišča.

V hribovskem kmetijstvu sta razčlenjenost reliefa in naklon zemljišča med najpomembnejšimi omejitvenimi dejavniki. Na karti 1 so prikazani nakloni



Sl. 5. Od sedemdesetih let naprej so veliko površin preuredili, da so omogočili dostop kmetijskim strojem na travnike.

kmetijskega zemljišča po naslednjih razredih:  $0-11,4^{\circ}$  ( $0-20\%$ ),  $11,5-16,4^{\circ}$  ( $21-30\%$ ),  $16,5-21,4^{\circ}$  ( $31-30\%$ ),  $21,5-24,4^{\circ}$  ( $40-45\%$ ) in nad  $24,5^{\circ}$  (nad  $45\%$ ). Iz karte je razvidna velika pestrost in raznolikost naklonov. Razmera malo je ravnih oziroma malo nagnjenih površin. Te so bodisi v samem dolinskem svetu, kot na primer v Delnicah ali še pogosteje v uravnanim slemenitem svetu, kot je to primer v Novi Oselici, Krnicah, Jelovici in še ponekod.

Posebej podčrtajmo, da smo v več primerih opazili intenzivno mehanično preurejanje zemljišč, buldožiranje, skratka izravnavanje. To je marsikje nuja, da bi lahko stroje bolj učinkovito izrabljali. K temu sodi tudi preurejanje poljskih poti, z namenom izboljšati dostop kmetijskim strojem do zemljišč. S takimi deli mnogokrat močno posegajo v nekdanjo podobo pokrajine. Teh prizadevanj je iz leta v leto več in videti je, da se bo ta proces še nadaljeval. V prvi vrsti zajemajo ti posegi obrobke nekdanjih njiv, ki jih danes praktično ni več in so skoraj izključno spremenjene v intenzivne travnike. Za te njive je bilo značilno, da so z oranjem nastale na obronkih »antropogene« terase s strmimi brežinami; da bi s stroji lažje obdelali tudi strmejšje brežine, si zlasti napredni kmetje danes prizadevajo te odstraniti. Žele dobiti, kar se le da

TABELA 1: Sestava zemljišča in velikost posesti povprečno na kmetijo v ha in letni etat povprečno v m<sup>3</sup>

1983 Naselje	Pov- prečna velikost kmetije	Kme- tijska zemlja	Njive	Gozd	Nero- dovit- no	Iglavci	Li- stavci	Skupaj igl. in listavci	Pri- rastek
1. Breznica	33,52	5,84	0,88	26,78	0,02	40,80	53,40	94,20	3,50
2. Čabrače	34,13	17,16	0,54	16,36	0,07	18,20	24,60	42,80	2,60
3. Četena Ravan	22,49	10,71	0,45	11,30	0,03	17,40	10,90	28,30	2,50
4. Debeni	27,88	8,25	2,04	17,55	0,04	9,50	17,00	26,50	1,50
5. Delnice	17,98	7,12	0,92	9,82	0,12	24,40	16,40	40,80	4,10
6. Dolenčice	31,56	12,72	0,92	17,90	0,02	41,80	15,10	56,90	3,20
7. Dolenja Ravan	23,22	9,24	0,37	13,58	0,03	22,40	13,80	36,20	2,70
8. Dolenja Žetina	24,75	13,73	0,40	10,60	0,02	33,80	36,60	70,40	5,20
9. Dolenje Brdo	21,24	7,14	0,97	13,09	0,04	26,00	14,20	40,20	3,10
10. Florjan nad Zmincem	49,19	7,29	0,51	41,25	0,05	42,20	75,70	117,90	2,80
11. Gabrovo	30,03	7,27	0,91	21,83	0,02	23,90	25,70	49,60	2,30
12. Gabrška Gora	28,91	3,94	0,57	24,37	0,03	63,70	39,00	102,70	4,20
13. Gorenja Ravan	21,72	10,63	0,25	10,80	0,04	39,00	16,40	55,40	7,90
14. Gorenja Žetina	26,23	11,31	0,40	14,42	0,04	35,30	15,40	50,70	3,50
15. Gorenje Brdo	21,75	8,46	1,00	12,25	0,04	46,20	18,30	64,50	5,20
16. Hlavče Njive	18,90	7,07	0,74	11,06	0,04	14,60	16,40	31,00	2,80
17. Hobovše	21,81	5,67	0,35	15,76	0,03	30,50	4,60	35,10	2,20
18. Hotavlje	13,54	8,88	0,21	4,42	0,03	5,90	11,40	17,30	3,90
19. Javorje	17,45	9,14	0,29	8,00	0,02	32,50	10,90	43,40	5,40
20. Jazbine	15,58	9,73	0,28	5,55	0,02	5,90	3,70	9,60	1,70
21. Jelovica	40,93	14,74	0,35	25,80	0,04	9,00	28,50	37,50	1,40
22. Kopačnica	38,58	18,44	1,03	19,07	0,04	1,80	21,30	23,10	1,20
23. Krnice	24,50	10,73	0,52	13,23	0,02	8,50	11,50	20,00	1,50
24. Lajše	12,12	10,02	0,42	1,66	0,01	3,80	6,90	10,70	6,40
25. Laze	11,23	4,10	0,27	6,84	0,02	7,70	13,80	21,50	3,10
26. Leskovicca	21,77	10,58	0,42	10,74	0,03	5,90	12,10	18,00	1,70
27. Lom nad Volčo	29,04	12,75	1,58	14,70	0,01	45,70	26,50	72,20	4,90
28. Lovsko Brdo	20,72	6,22	0,27	14,20	0,03	27,80	20,50	48,30	3,40
29. Malenski Vrh	30,05	14,20	1,61	14,23	0,01	59,70	23,20	83,00	5,80
30. Murave	20,05	9,27	0,52	10,24	0,02	39,20	12,90	52,10	5,10
31. Na Logu	38,72	8,56	0,32	29,83	0,01	10,00	10,00	20,30	0,70
32. Nova Oselica	35,01	10,73	5,73	18,53	0,02	33,50	12,70	46,20	2,50
33. Podgora	28,27	13,93	2,74	11,58	0,02	11,90	22,80	34,70	3,00
34. Podjelovo Brdo	33,23	12,35	4,40	16,45	0,03	34,20	19,90	54,10	3,30
35. Podvrh	24,80	9,49	0,40	14,90	0,01	47,20	9,30	56,50	3,80
36. Robidnice	20,82	10,88	0,51	9,42	0,01	5,30	6,90	12,20	1,30
37. Smoldno	24,60	5,20	2,00	17,39	0,01	21,60	14,90	36,50	2,10
38. Sopotnica	36,88	4,40	0,24	32,21	0,03	29,40	40,70	70,10	2,20
39. Srednje Brdo	24,15	12,77	0,48	10,88	0,02	8,60	18,10	26,70	2,40
40. Stara Oselica	33,73	11,65	1,79	20,27	0,02	25,30	20,00	45,30	2,20
41. Studor	12,94	6,90	0,53	5,50	0,01	3,50	11,20	14,70	2,70
42. Suša	23,73	8,64	1,80	13,27	0,02	31,50	21,60	53,10	4,00
43. Trebija	42,27	16,33	3,88	22,00	0,06	26,30	41,80	68,10	3,10
44. Volaka	18,14	6,53	0,54	11,06	0,01	3,00	13,20	16,20	1,50
45. Zakobiljek	15,80	8,92	1,34	5,51	0,03	7,70	6,30	14,00	2,50
Skupaj	25,87	9,77	1,04	15,03	0,03	24,05	19,69	43,75	3,16
%		37,80	4,00	58,10	0,10	56,10	43,90		

uravnani ali blago valoviti svet, kjer je možna strojna košnja, obračanje in nakladanje sena.

V glavnem prevladujejo zemljišča, ki so v naslednjih dveh kategorijah od 11,4—16,4<sup>o</sup> in od 16,5—21,4<sup>o</sup>. Največja taka sklenjena površina je v pri-sojnim svetu pod Starim vrhom v krajih okrog Javorij. Izstopajo še območja Gorenje in Dolenje Žetine, Gorenjega in Dolenjega Brda, Hlavčih Njiv in Leskovic. Drugod so bodisi te površine manjše, ali manj intenzivno izrabljene, ali pa je več strmejših zemljišč. V časih pred uvajanjem strojev v kmetijstvo in to zlasti kosilnic, so intenzivno kosili tudi v zelo strmih senožetih. S pomanjkanjem delovne sile, skratka spremembami v produkcijskem sistemu kmetij, je opazno postopno opuščanje košnje v najstrmejših zemljiščih. Od večinoma dveh košenj se tu ta v glavnem omejuje vedno bolj na eno samo. Postopoma se zmanjšuje obseg zemljišč, ki jih lahko kose le ročno. Mnogokje je opazen proces zaraščanja teh najstrmejših senožeti, ki se v prvi vrsti kaže s spremembami v samem travišču, sledi mu zaraščanje s posameznimi manjšimi drevesi in grmičevjem. Ob tem seveda ne bi mogli reči, da so opazni zaskrb-ljujoči znaki opuščanja obdelovanja. Ob zmanjšanju delovne sile in uvajanju mehanizacije so se spremenili načini obdelovanja zemljišč. Ta proces kaže na eni strani na intenzifikacijo obdelave, po drugi na opuščanje določenih površin. Pri tem ni najpomembnejša količina zemljišč, temveč zlasti dostop in možnost mehanizirane obdelave zemljišč. To je vesplošen proces v celem območju. Videti je, da se bo v naslednjih letih še nadaljeval in opazovanja kažejo, da bo prišlo še do precejšnjih sprememb.

Zaradi močne tektonske pretrosti in prevlade vododržnih hribin se je v Škofjeloškem hribovju razvila še posebno gosta rečna mreža. Vode so raz-rezale ta svet v zelo drobno razčlenjeno pokrajino z globoko zajedenimi do-linami, dolinicami in grapami (Š i f r e r, 1974, 11).

Oskrba in stanje s pitno vodo v glavnem ni problematično. Kmetije se večinoma oskrbujejo iz lastnih zajetij, stalnih izvirov in le izjemoma dopol-nilno s kapnico. Nekaj se jih oskrbuje tudi iz javnega vodovodnega sistema. Najslabša oskrba z vodo je v Volaki in to iz vodnjakov in studenca, ki je oddaljen več kot 100 m. Ob gradnji vaških zajetij in vodovodov je v veliki meri izražena medsebojna solidarnost. Eden takih najkvalitetnejših vodovodov je v Trebiji s stalno izvirno vodo izpod Oselice, ki ima vedno temperaturo okrog 12<sup>o</sup> C. To vodo uporabljajo tudi za hlajenje mleka. Od tu je speljan tudi nov vodovod proti Gorenji vasi, Poljanam in dalje v Škofjo Loko. Izpod večinoma apnenčevih in dolomitnih vrhov gorske pregrade med Poljansko in Selško dolino priteka v neprepustnih tleh na plan vrsta izvirov, ki so domala vsi koristno izrabljeni. Več težav z oskrbo imajo v Leskovškem koncu, Krnicah in ponekod okrog Stare Oselice, na kmetijah, ki so postavljene na slemenih.

Povprečna velikost hribovskih kmetij v tem delu Poljanske doline je 25,87 ha, kar je nekoliko manj od onih v Selški dolini 28,62 ha (M e z e, 1986a, 131). Najmanjša ima 8,24 ha, največja Jezeršek v Stari Oselici pa kar 96,42 ha. V sestavi zemljišča zavzema največje površine gozd, 58,1 %, ki ga je povprečno 15,05 ha na kmetijo. Primerjava s Selško dolino (M e z e, 1986a, 131) kaže, da je tam več gozda 71 % in manj kmetijske zemlje (27,13 %), kot v Poljanski do-



TABELA 2: Sestava posesti v % in povprečna nadmorska višina kmečkega doma

1983 Naselje	Nad 75 ha		51–75 ha		26–50 ha		pod 25 ha		Povprečna razdrobljenost posesti v naselju	Povprečna nadmorska višina kmečkega doma
	kme- tije	posest	kme- tije	posest	kme- tije	posest	kme- tije	posest		
1. Breznica			10,0	15,9	50,0	59,4	40,0	24,7	1,9	652
2. Čabrače			20,0	34,9	80,0	65,1			8,0	652
3. Četena Ravan					25,0	32,5	75,0	67,5	26,8	906
4. Debeni					66,7	84,2	33,3	15,8	8,8	645
5. Delnice					30,0	54,0	70,0	46,0	7,1	495
6. Dolenčice					66,7	77,4	33,3	22,6	9,7	638
7. Dolenja Ravan					66,7	78,9	33,3	21,1	2,7	681
8. Dolenja Žetina					60,0	76,8	40,0	23,2	4,9	777
9. Dolenje Brdo							100,0	100,0	6,9	654
10. Florjan nad Zmincem			25,0	35,9	75,0	64,1			1,0	712
11. Gabrovo					60,0	76,8	20,0	23,0	5,0	623
12. Gabrška gora					66,7	83,3	33,3	16,7	1,3	823
13. Gorenja Ravan					25,0	51,0	75,0	49,0	2,5	707
14. Gorenja Žetina					62,5	71,7	37,5	28,3	5,6	882
15. Gorenje Brdo					33,3	46,2	66,7	53,0	5,0	722
16. Hlavče Njive							100,0	100,0	7,0	614
17. Hobovše							100,0	100,0	1,0	530
18. Hotavlje					33,3	51,9	66,7	48,1	2,8	491
19. Javorje					14,3	26,4	58,7	73,6	7,7	701
20. Jazbine							100,0	100,0	4,4	711
21. Jelovica			50,0	68,3	50,0	31,7			1,5	840
22. Kopačnica			33,3	39,7	33,3	31,2	33,3	14,0	4,7	502
23. Krnice					50,0	70,4	50,0	29,6	7,0	810
24. Lajše							100,0	100,0	1,0	798
25. Laze							100,0	100,0	1,0	805
26. Leskovicca					28,6	37,7	71,4	62,3	7,2	793
27. Lom nad Volčo					66,7	68,9	33,3	31,1	8,7	582
28. Lovsko Brdo					50,0	70,0	50,0	29,9	3,0	495
29. Malenski Vrh			33,3	59,4			66,7	40,6	6,3	707
30. Murave					40,0	54,9	60,0	45,1	4,4	692
31. Na Logu					100,0	100,0			1,0	643
32. Nova Oselica					100,0	100,0			1,5	800
33. Podgora					50,0	64,4	50,0	35,6	11,7	427
34. Podjelovo Brdo			11,1	20,9	44,4	55,6	44,4	23,6	2,2	819
35. Podvrh					66,7	86,0	33,3	14,0	7,0	918
36. Robidnice					20,0	34,8	80,0	65,2	5,0	866
37. Smoldno					50,0	64,4	50,0	35,6	1,8	632
38. Sopotnica			12,5	21,9	75,0	74,6	12,5	3,5	1,0	657
39. Srednje Brdo					57,1	70,3	42,9	29,7	9,4	594
40. Stara Oselica	3,4	10,3	10,4	18,1	37,9	44,4	48,3	27,3	1,5	777
41. Studor							100,0	100,0	4,2	699
42. Suša					50,0	66,8	50,0	33,2	1,0	541
43. Trebija			25,0	34,6	50,0	53,6	25,0	11,8	9,7	443
44. Volaka					28,6	47,1	71,4	52,9	4,0	569
45. Zakobiljek					33,3	54,5	66,7	61,5	5,3	500
Skupaj	0,4	1,6	5,1	11,3	42,1	54,4	52,4	32,7	5,1	678,3

lini (41,8 %), če h kmetijski zemlji štejemo poleg travnikov, sadovnjakov, pašnikov in košenic tudi njive. Ker je zadnjih dveh malo, odpade največji delež kmetijskih površin na travnike, tako košne kot tudi pašno-košne. Kažejo se precejšnje razlike med dolinama. Poljanska, ki je tudi po nadmorskih višinah nižja, je kmetijsko intenzivneje izrabljena in v splošnih naravnih danostih za kmetijstvo ugodnejša. Statistični podatki o zemljiščih in zemljiških kategorijah so vzeti iz katastra, ki ne kaže povsem realno sliko, saj so nekdanje njive danes večinoma spremenjene v travnike. Ta proces se je začel že pred desetletji s pospeševanjem govedoreje. Pravih njivskih površin je malo, povprečno le 1,04 ha na kmetijo ali 4 %. Nekako do leta 1985 so se te površine še zmanjševale na račun travnikov. V zadnjem času pa je ponekod opazno ponovno obdelovanje nekdanjih njiv.

O deležu njiv se lahko pridružimo Mezetovi (1986a, 132) ugotovitvi, da je dejansko danes povprečno na kmetijo manj kot hektar njiv.

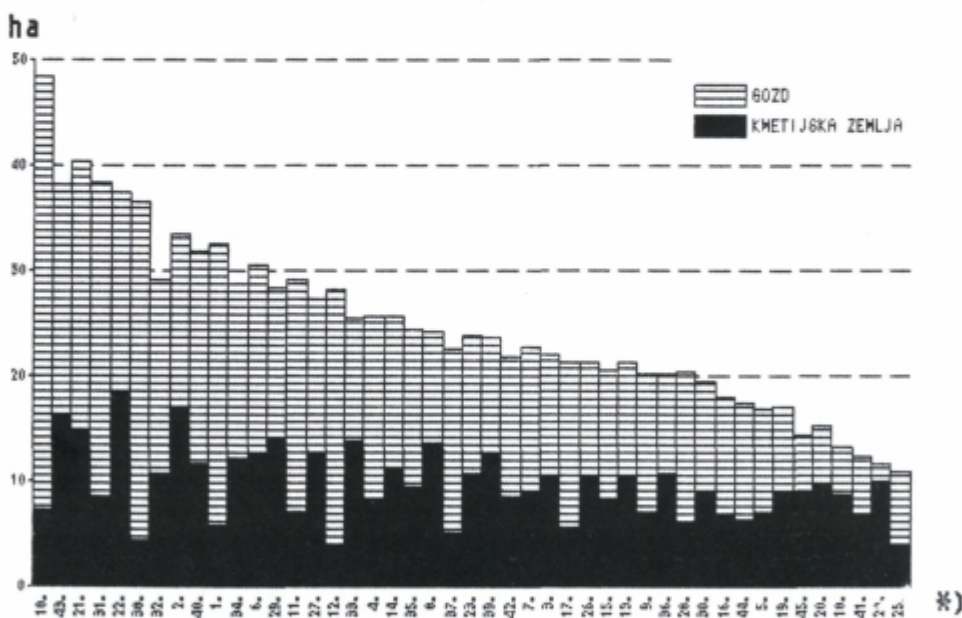


Diagram 3: Povprečni deleži kmetijske zemlje in gozda po naseljih, urejeno po povprečni velikosti kmetij

Po deležu kmetijskih površin izstopata Kopačnica (18,44 ha), z eno od največjih sklenjenih senožeti v prisojnem pobočju Kuclja in Čabrače s 17,16 ha. Razmeroma veliko kmetijske zemlje imajo tudi kmetije v naseljih okrog Javorij: Dolenja Žetina (13,75 ha), Malenski vrh (14,2 ha) in druga naselja, tako

je tudi v dveh »dolinskih« hribovskih naseljih, Podgori (13,93 ha) in Trebiji (16,33 ha), kjer so le štiri kmetije, od katerih tri imajo blizu 50 ha skupne površine.

Iz diagrama 3 je razvidno, da v deležih kmetijske zemlje niso tako velike razlike v deležih gozda. To nam kažeta tudi analizi variance in standardnega odklona, ki sta za kmetijsko zemljo znatno manjši od gozdnih površin.

	Varianca	Standardni odklon (SD)
Kmetijska zemlja	11,49	3,39
Gozd	58,47	7,65

Povprečno največ zemljišča, preko 40 ha, imajo kmetije v naseljih: Florjan nad Zmincem, Trebija in Jelovica. Ob razmeroma majhnih razlikah v količini kmetijske zemlje so precejšnje razlike v deležu gozda, ki ga imajo nekatera naselja v leskovškem koncu (Studor, Laze, Lajše) ob majhni povprečni velikosti kmetij izrazito malo (pod 13 ha). S tem si tudi lahko pojasnimo razmeroma najslabše gospodarsko stanje teh krajev v primerjavi z ostalimi območji.

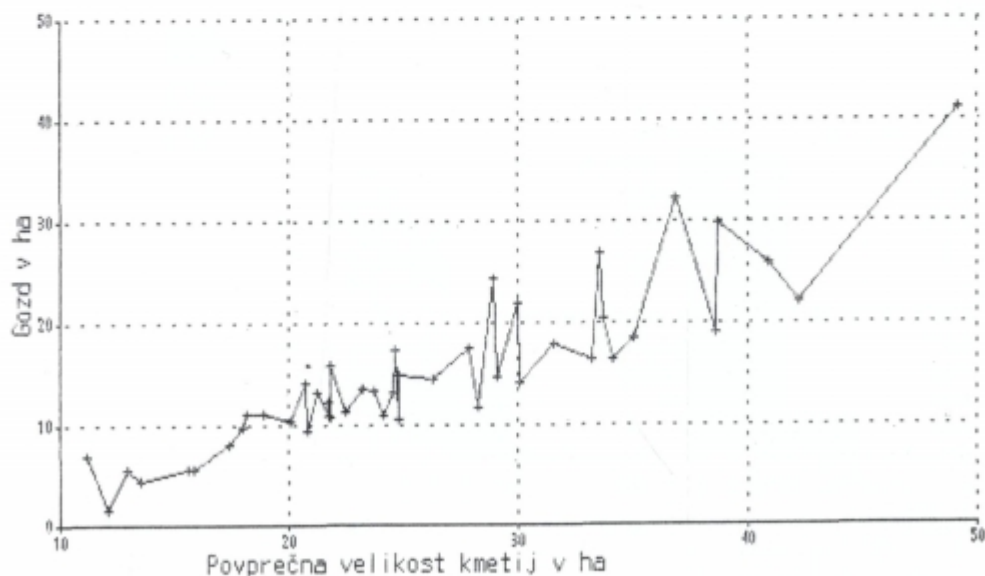


Diagram 4: Korelacijski diagram, povprečna velikost kmetij in povprečna površina gozda v ha, po naseljih

Izračun korelacije med skupno površino (velikostjo) kmetij in gozdom kaže na močno zvezo, saj je  $r = 0,9128$ , kar je bilo pričakovati. Nekoliko manjši, vendar še vedno pomemben korelacijski koeficient (0,549) je med skupno površino kmetij in površino kmetijske zemlje. Izračunali smo še nekaj korelacij, ki pa po vrsti ne kažejo nobenih povezav. Tako smo primerjali na primer nadmorske višine kmetij s površino gozda ( $r = 0,08$ ), kar kaže, da ni zveze. Podobno, vendar za malenkost višji korelacijski koeficient (0,1417) smo dobili z medsebojno analizo nadmorske višine kmetij in kmetijsko zemljo. G a m s (1984, 190—192) je raziskoval vrsto medsebojnih soodvisnosti oziroma zvez med naravo in človekom na primeru hribovskih kmetij v Slovenjegraškem Pohorju. Ugotovil je le slabotne korekcije ali odsotnost korelacij. Do močno podobnih, neznačilnih rezultatov, ki potrjujejo Gamsove ugotovitve, smo prišli v analiziranju korelacij v obravnavanem območju.

Nerodovitnega sveta je razmeroma malo, povprečno le 0,1 %, kar je manj kot v Selški dolini, 1,64 % (M e z e, 1986a, 131).

O deželih kmetij in sestavi posesti v posameznih razredih in po naseljih nam govori tabela 2.

V razredu z največjo posestjo nad 75 ha je v obravnavanem območju Poljanske doline le ena sama kmetija, Jezeršek\* v Stari Oselici, ki ima skupaj 96,42 ha.

V drugem velikostnem razredu zemljišč od 51—75 ha je 12 kmetij. V Selški dolini je takih kmetij več (diagram 5).

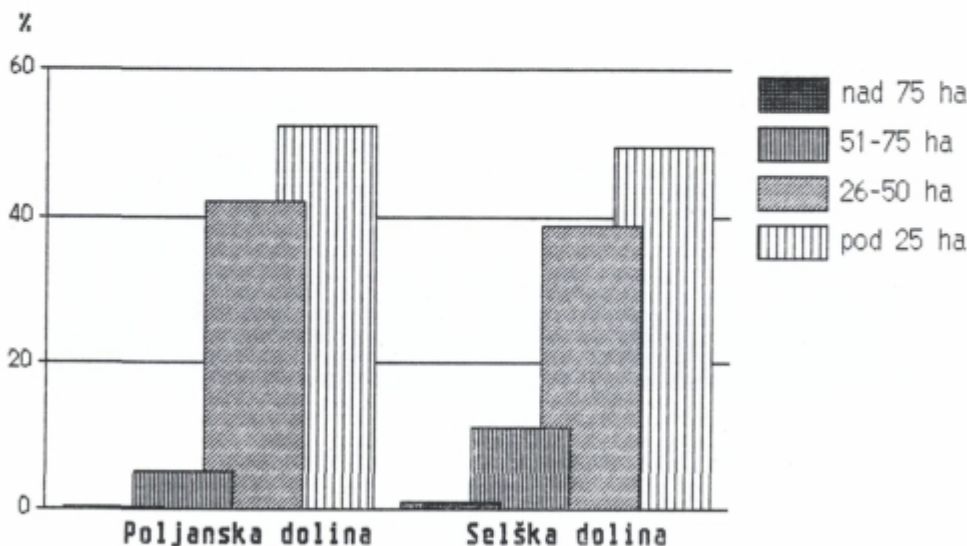


Diagram 5: Primerjava sestave posesti v % — delež kmetij po posameznih razredih

\* V zvezi z domačim imenom te kmetije, ki ji v narečju pravijo Jezeršk, je med ljudmi znana pripovedka, da je bilo tu nekje nekdanje jezero. Morda je ta pripovedka v povezavi z poznoantičnimi obrambnimi zaporami (B r a n k, 1979).

Povprečno imajo kmetije v Poljanski dolini manj zemlje od onih v Selški dolini, čeprav je po številu v obeh dolinah največ takih, ki imajo manj kot 25 ha zemlje.

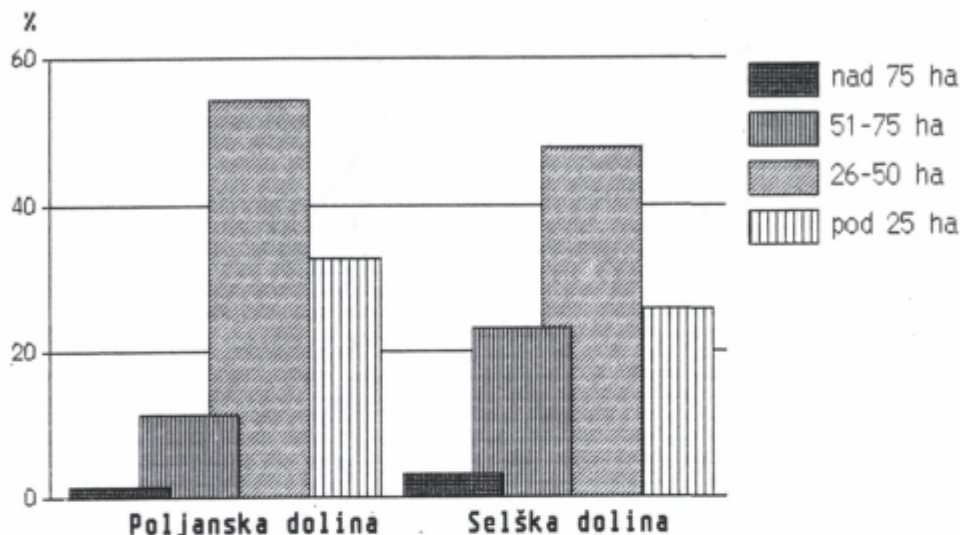


Diagram 6: Primerjava sestave posesti v % — delež posesti po posameznih razredih

Nekoliko drugačno sliko nam kažejo deleži posesti, kjer posebej izstopajo oziroma zavzemajo največ površine kmetije iz razreda 26—50 ha.

Primerjava med Poljansko in Selško dolino (diagrama 5 in 6) kaže zelo podobno sliko in razmeroma majhne medsebojne razlike, ki pa bi jih lahko strnili v splošno ugotovitev, da so kmetije v Poljanski dolini povprečno nekoliko manjše od onih v Selški dolini.

Zanimiva je tudi povprečna razdrobljenost posesti, ki je v Poljanski dolini 5,1. Izjemno razdrobljenost posesti, kar 26,8, ima Četena Ravan. Sledi dolinska Podgora z 11,7, veliko razdrobljenost kaže tudi sosednja Trebija (9,7). Drugod je z izjemo Dolenčic (9,7), Srednjega Brda (9,4) in Deben (8,3) razdrobljenost precej manjša. V kar sedmih naseljih (Florjan nad Zmincem, Hobovše, Laze, Lajše, Na Logu, Sopotnica in Sušan) imajo kmetije svoje zemljišče v enem samem kosu. Res je, da so to naselja z manjšim številom kmetij, je pa še cela vrsta drugih naselij, ki kažejo majhno povprečno razdrobljenost zemljišč. Z Odlokom o določitvi kmetij po zakonu o dedovanju kmetijskih zemljišč in zasebnih kmetijskih gospodarstev občine Škofja Loka (1978), je od 233 na obravnavanem območju bilo zaščitanih 172 ali 73,8 %. Sledilo je še nekaj dopolnitev in popravkov. Namen zakona oziroma odloka je preprečevanje drobitve dolo-

čenih kmetijskih gospodarskih enot. Z drobitvijo kmetije bi bilo ogroženo smotrno izkoriščanje kmetijskih in gozdnih zemljišč ter izkoriščanje drugih proizvodnih kapacitet kmetij. Drug pomemben namen zakona pa je omejevanje prehoda kmetij v last tistih, ki zemlje ne obdelujejo.

## ELEKTRIFIKACIJA IN KOMUNIKACIJE

Kmetije so danes v več kot 90 % opremljene z trifaznim tokom, ki omogoča poganjanje tudi močnejših elektromotorjev. Enofazna električna napeljava se pojavlja le še izjemoma. Brez elektrike sta le dve propadajoči kmetiji; ena je v Sopotnici in ena v Florijanu nad Zmincem. Zasebnih elektrarn, z izjemo one v Kopačnici pri Klovžarju, ni. Trdimo lahko, da je oskrba kmetij z električno energijo dobra in ima precejšnjo tradicijo še iz predvojnih časov. Omenimo naj hitroelektrarno na Poljanščici pri Fužinah, ki je danes povezana v skupen hidroenergetski sistem.

Osrednja prometna žila je cesta po dolini, ki je speljana večinoma na levem bregu Poljanščice. To je stara prometna pot, ki je imela v preteklosti pomembno vlogo. Razvito je bilo furmanstvo, o čemer še danes pričajo nekateri mogočni hlevi in postojanke, kot je bilo to v Poljanah ali na primer Cestnik v Podgori. Pred dobo furmanstva (prevažanje tovorov z vprego in vozovi) so glavne tovarne poti v zgornjem delu doline potekale višje v pobočjih. Danes ima promet po Poljanski dolini mnogo bolj lokalni značaj, kot je bilo to nekoč. Ostal je njen pomen najbolj frekventne povezave Žirovske kotlinice s Škofjo Loko. Z izjemo krajšega odseka pri Škofji Loki je bila cesta rekonstruirana in obnovljena vse do Gorenje vasi. V teku so zelo zahtevna in zamudna rekonstrukcijska dela v tesni med Trebijo in Žirmi. Stara cesta je bila ozka in močno ovinkasta, nova je pomembna pridobitev. Ob sicer razmeroma redkih, vendar često ponavljajočih močnih neurjih lahko Poljanščica s številnimi pritoki močno naraste in ponekod tudi poplavi to osrednjo cesto (Orožen, Kolbezen, 1984), jo mestoma poškoduje in celo odnese mostove. Stari mostovi, ki se s stranskih cest navezujejo na to osrednjo prometno žilo, so bili večinoma leseni in mnogi so pokriti s streho. Po zadnji večji povodnji (1982) so jih obnovili in to večinoma z armiranobetonskimi stebri. Na tej osrednji prometni žili so zgradili tri nove solidne mostove, dva pri Brodu in enega pri Trebiji. Za Poljanščico, reko predalpskega hribovja, katere porečje je sestavljeno pretežno iz neprepustnih glinastih in peščenih hribin, je značilno, da ima v veliki meri hudourniški značaj. To velja tudi za njene pritoke. Prav tako so ogrožene prečne povezave na to glavno, ki v svojem spodnjem delu po pravilu potekajo po dolinskem dnu stranskih dolin.

Med pomembnejše prečne povezave na osrednjo prometno žilo štejemo odcep pri Poljanah po dolini Ločivnice proti Javorju, pri Gorenji vasi po dolini Brebovščice proti Polhovem Gradcu, odcep pri Hotavljah in odcep pri Trebiji, ki se nadaljuje po dolini Hobovščice preko Sovodnja in Kladja proti Cerknemu. Ta smer je najbolj uporabljena povezava Poljanske doline s Cerknim in primor-

sko stranjo. Druga, približno enako dolga pot od Hotavelj preko Kopačnice v Cerkno, je manj prometna.

Do večine kmetij je možen dostop z vsemi vrstami motornih vozil. Tu mislimo na vozila do velikosti tovornjaka brez prikolice. Le malo je kmetij, do katerih je možen dostop le s traktorjem ali vprego. Danes ni več hribovske kmetije, do katere bi bilo mogoče priti le peš. Z uvajanjem kmetijske mehanizacije so bili prisiljeni zgraditi veliko novih cest, ki so pomembne tudi za migracije delovne sile. Obstoječa cestna mreža je razmeroma gosta in dobro vzdrževana. V zimskem času imajo povsod organizirano lastno zimsko službo (pluženje s traktorji) in vzdrževanje cest. Ker so te hribovske ceste skoraj izključno makadamske, jih je treba še posebej skrbno vzdrževati; za to poskrbe v glavnem kmetije sami. Ob močnih neurjih, kot na primer že omenjeno leta 1982, pride pogosto do večjih poškodb na cestah in je potrebna tudi pomoč specializirane mehanizacije.

Do vseh dolinskih in nekaterih hribovskih vasi (Javorje, Leskoviča) vozijo redni in delavski avtobusi. Organiziran je tudi prevoz šolskih otrok do osrednje osnovne šole v Gorenji vasi.

## GOSPODARSTVO

Govedoreja je poglavitni vir dohodka hribovskih kmetij v Poljanski dolini in to mlečna in mesna. Prodaja mleka pomeni razmeroma stalen dohodek, kar je zelo pomembno, ker prodaja mesa ali lesa predstavljata občasen večji dohodek. Za veliko hribovskih kmetij je gozdarstvo še pomembnejše od govedoreje in to zlasti na čistih kmetijah. Drugače je na polčistih in mešanih kmetijah, kjer je zaslužek iz nekmetijske dejavnosti v večini primerov pomembnejši od zaslužka v kmetijstvu ali gozdarstvu. Posebej moramo poudariti, da zaslužek iz nekmetijskih dejavnosti pomeni stalen vir dohodka; v kmetijstvu je tako le s prodajo mleka.

Poljedelstvo nima večjega pomen. Večinoma se proizvaja za dom in le malo je poljedelskih tržnih viškov. Nekdanje samoskrbno gospodarstvo se je močno skrčilo. Na njivah goje predvsem krompir, krmilne rastline, deloma zelje in v manjših količinah druge poljščine. Izjemoma na boljših njivah pridelujejo nekaj malega žitaric in na ugodnejših površinah koruzo za silažo. Od žitaric, ki so bile nekdanje pomembne poljščine, le redki pridelujejo še oves in ječmen. Pšenice je razmeroma malo, prava redkost pa je ajda. Večina kmetij se je preusmerila iz avtarktičnega gospodarstva v tržno govedorejsko proizvodnjo. Osnova take proizvodnje so zadostne količine krme in zato so mnoge nekdanje njive spremenili v intenzivne travnike. V ospredju je košni sistem. Pase se presenetljivo malo, čeprav se je v zadnjih letih začela uveljavljati paša z električnim pastirjem in to zlasti na kmetijah, ki so višje v hribih, odmaknjene od gosteje naseljenih krajev.

Govedoreja je razmeroma dobro razvita. Povprečno je skoraj 10 goved na kmetijo, kar je precej več kot v Selški dolini (6,55, Meze, 1986 a, 136—137). Razumljivo je, da so precejšnje razlike med naselji in od kmetije do kmetije.

Tabela 3: Stanje goved in konj, zadrugi prodanega mleka in mesa (povprečno na prodajalca), pomembnih kmetijskih strojev in drugega: skupno število in delež na kmetijo v pokrajini (1983).

Naselje	1 — Povprečno stanje goved na kmetijo 2 — Od tega povprečno stanje krav na kmetijo 3 — Število konj v naselju 4 — Povprečno prodanega mleka na prodajalca v letu 1979 5 — Povprečno prodanega govejega mesa v kg na prodajalca v letu 1979 6 — Traktor 7 — Kosilnica 8 — Nakladalna prikolica 9 — Dосуševalec 10 — Molzni stroj 11 — Silos 12 — Linija za spravilo sena 13 — Moderniziran hlev 14 — Nova hiša 15 — Paša														
	1	2	3	4	5	6	7	8	9	10	11	12	13	14	15
1. Breznica	8,7	3,1	5	5 440	937	4	10	2	1	1	2	3		5	
2. Čabrače	14,0	4,4	4	8 600	2105	4	5	2			4	1	1	3	1
3. Četena Ravan	9,5	4,0	2	6 875	976	3	4	1		1	3	2		3	
4. Debeni	5,7	2,0	1	2300	1333	3	3					2		1	
5. Delnice	12,0	3,7	6	5 112	1312	9	10	4	2	2	2	4		4	1
6. Dolenčice	19,7	6,9	6	16 520	2250	6	6	4	3		3	4	2	2	3
7. Dolenja Ravan	9,0	3,0	2		1338	2	3							1	
8. Dolenja Žetina	6,2	1,8	5		996	1	5					2		4	
9. Dolenje Brdo	9,9	3,2	4	4 975	1500	5	6	4	2		1			3	1
10. Florjan nad Zmincem	11,0	3,2	1	3 580	1833	5	4	1						2	
11. Gabrovo	11,7	4,0	6	6 605	1600	5	5			1		2		3	
12. Gabrška Gora	10,3	3,3	1		1666	3	3							1	
13. Gorenja Ravan	5,5	1,8	2		424	2	3	4						2	
14. Gorenja Žetina	12,7	4,6	5	14 166	2250	7	8	4	2		5	2	1	4	2
15. Gorenje Brdo	15,3	5,3	1	12 316	3167	4	3	2	2		2	1		1	1
16. Hlavče Njive	8,0	2,2	1	2 750	1125	4	4	3	1		1	2		2	
17. Hobovše	8,0	1,0		1 100	930	1	1					2			
18. Hotavlje	6,4	1,4		4 536	1508	2	4				1	1		3	1
19. Javorje	9,1	3,4	3	5 210	1018	6	7	3	3	2	1	4		3	
20. Jazbine	3,6	1,8	3	1 985	914	1	3						2	2	
21. Jelovica	12,5	3,5	2		988	1	2								
22. Kopačnica	5,3	2,7	1	7 520	4258	1	2	1			1			1	
23. Krnice	6,8	2,0			4336	4	4					4		1	1



24. Lajše	4,0	1,5			438	1	1									
25. Laze	4,0	1,0					1	2	1		1	2				
26. Leskovica	10,0	3,1	3	2 800	1567	7	8	3	2	2	1	2			2	
27. Lom nad Volčo	13,2	5,2	1	14 667	2723	4	3	3	2	2	1	2	1	1	1	1
28. Lovsko Brdo	13,2	5,2	1	13 362	2667	3	3	2		2	2	1	1	1		
29. Malenski Vrh	10,0	3,3	1	3 070	1476	3	3	2		2	2	1		1	1	1
30. Murave	14,0	5,0	3	11 830	833	3	4	2	1	1	2	1		2	1	1
31. Na Logu	19,0	5,3		15 125	2827	3	3	1	1				1	1	1	1
32. Nova Oselica	16,5	2,0	1	3 270	1740	3	2					2		1		
33. Podgora	13,5	4,2	1	6 925	1750	4	4	3	2	3	2	2		2	2	
34. Podjelovo Brdo	11,3	2,7	5	3 375	1250	7	8	2	1		2	5		2	2	
35. Podvrh	8,7	1,6			985	3	3	1				2		2	2	
36. Robidnice	5,4	1,6	3		1025	3	4	1				3		1		
37. Smoldno	8,2	3,0	1	3 425	875	3	4	1			1	1		1	1	
38. Sopotnica	4,2	1,6	2	3 100	974	4	6	1			1	1		3		
39. Srednje Brdo	9,1	3,1	4	2 494	1286	5	7	1			1	1		2		
40. Stara Oselica	11,9	2,9	6	4 357	1038	23	29	6	4		5	4	1	9	9	9
41. Studor	3,0	1,0			485		3							2		
42. Suša	12,5	5,2	2	8 546	1518	4	3	1			1	1		1	1	1
43. Trebija	18,5	5,7	2	7 375	1625	6	6	3	2	3	3	3	1	1	1	1
44. Volaka	5,0	1,8	2	3 267	917	4	4							2		
45. Zakobiljek	8,3	4,0	1	5 569	485	2	3							1		
Skupaj	9,9	3,1	100	4 937	1494	178	217	70	33	21	51	72	8	89	25	
		31,3				76,3	93,1	30,0	14,1	9,01	21,8	30,9	3,43	38,1	10,7	

Podatke o stanju goved, konj in zadrugi prodanega mleka in mesa povprečno na prodajalca nam kaže tabela 3.

Po povprečnem številu goved na kmetijo izstopajo naslednja naselja: Dolenčice (19,7), Na Logu (19), Trebija (18,5), Nova Oselica (16,5), Gorenje Brdo (15,3), Čabrače (14), Murave (14), Podgora (13,5) itd. Največ goved na kmetijo je bilo leta 1983 v Dolenčicah (44), na Muravah (36), v Delnicah (32) in Stari Oselici (30). Skupaj je 20 kmetij, ki imajo več kot 20 glav goved (8,6 ‰), 27 ali 11,6 ‰ pa je takih, ki je imelo med 15 in 20 goved; skupaj je 47 kmetij ali 20,2 ‰, ki imajo več kot 15 goved. Največ takih kmetij je v Stari Oselici (7), na Podjelo-  
vem Brdu (3), Trebiji (3) na Delnicah (3), Gorenji Žetini (3), Lomu nad Volčo (3), po dve v Čabračah, Dolenčicah, Gorenjem Brdu, Leskovici, Lovskem Brdu. Na Logu, Novi Oselici in Podgori. Po ena taka kmetija pa je še v: Breznici, Četeni Ravnih, Gorenjem Brdu, Hotavljah, Javorju, Jelovici, Kopačnici, Muravah in Suhi.

Od skupnega števila goved imajo kmetije povprečno 3,1 krave ali 31,3 ‰. Na prodajalca povprečno prodajo 4.937 litrov mleka, kar je le malo več kot v Selški dolini (M e z e, 1986 a), in to ob precej večjem številu goved in nekoliko manjšem deležu krav. To kaže, da je v Poljanski dolini večja usmerjenost v mesno govedorejsko proizvodnjo, kot v Selški dolini. Od 47 naselij je kar 11 naselij takih, ki ne oddajajo mleka zadrugi (diagram 7). Največje povprečne količine mleka oddajo v Dolenčicah (16 520 l), Na Logu (15 125 l), v Lomu nad Volčo (14 667 l), Gorenji Žetini (14 166 l), Lovskem Brdu (13 362), Gorenjem Brdu (12 316 l) in v Muravah (11 830 l). Drugod so količine oddanega mleka precej manjše, zato pa so razmeroma večje količine oddanega mesa. Problem oddaje mleka je v organizaciji transporta, ki je ponekod še vedno urejen tako, da kmetje sami vozijo mleko v dolino, kar je včasih, zlasti v zimskem času, težko. Iz Stare Oselice vozijo mleko vsak drugi dan. Opremljenost domačih mlekarov s hladilnicami in ostalimi stroji je še vedno razmeroma skromna. Najpogostejši mlekarški stroj je naprava za molžo, ostalo opremo zasledimo le izjemoma. Molznih strojev je še vedno malo, le 21, ima ga le 9,01 ‰ kmetij. To je sicer še enkrat več kot na kmetijah v Selški dolini (4,8 ‰, M e z e, 198 a, 137), vendar še vedno daleč premalo, da bi lahko govorili o modernejših oblikah proizvodnje mleka. Ta je presenetljivo majhna, na kar kaže tudi relativno skromen delež krav glede na število goved. Videti je, da je osnovni problem v boljši organiziranosti odkupa. Na to kaže dejstvo, da oddajo največ mleka naselja, ki so blizu ali ob sami osrednji prometni poti Poljanske doline. Razen Leskovic, ki odda povprečno le skromnih 2800 l mleka, druga naselja v tem delu Škofjeloških hribov mleka niso oddajala. O enakih težavah so nam pripovedovali v Stari Oselici in še ponekod. Poseben problem že vrsto let predstavlja cena in ne nazadnje tudi kvaliteta mleka. To slednje je med drugim povezano tudi z razmeroma slabo povprečno opremljenostjo hlevov, saj je le malo novih moderniziranih hlevov (3,43 ‰). V hlevih zasledimo skoraj povsod napajalnike, le redko pa še druga pomagala in naprave. V približno polovici hlevov so slabe ali celo izjemno slabe higijenske razmere. Temu problemu se posveča še vse premalo pozornosti in so zato tudi pritožbe o občasnem zniževanju cen mleka marsikdaj neupravičene.

Drugačo sliko nam kažejo povprečne količine oddanega mesa, ki so ga največ oddali v Kricah (4336 kg) in Kopačnici (4258 kg). Precej mesa se proda neposredno uporabnikom in nam znane količine prodanega mesa le deloma osvetljujejo razmere. V Lazah, kjer je sicer le ena sama, v našo obravnavozajeta kmetija, niso prodali ne mleka, ne mesa. Na splošno je gospodarstvo v tem, imenovali smo ga leskovškem delu Škofjeloškega hribovja, najbolj zaostalo. To velja za naselja Robidnice, Laze, Lajše, Krnice, Studor in Leskovicu. Res je, da sodijo ti kraji med najbolj odročne, z obnovljeno cesto pa vendarle ne za slabo dostopne.

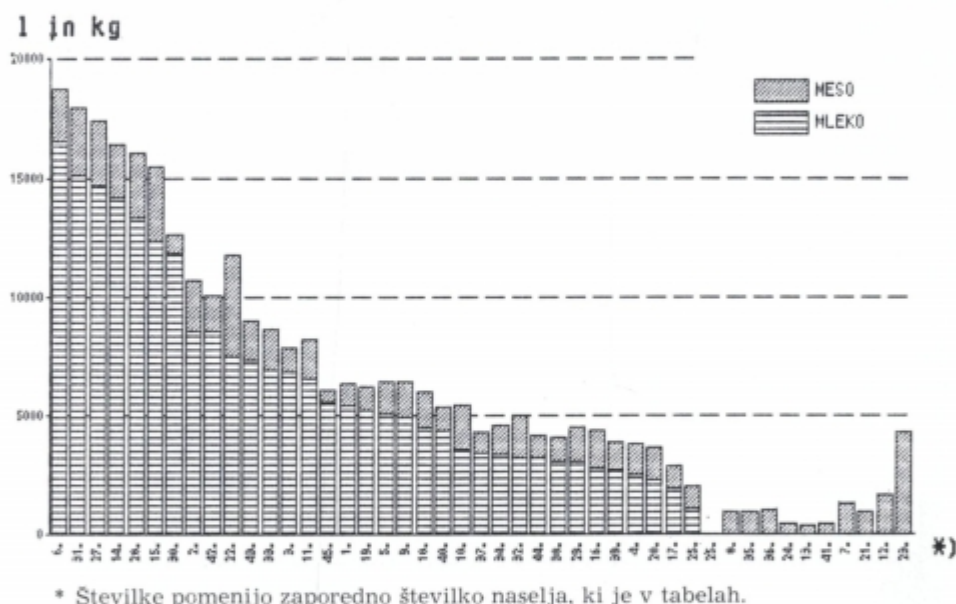


Diagram 7: Povprečna prodaja mleka in mesa na prodajalca po naseljih

Če ocenjujemo gospodarsko stanje kmetij le po prodaji mleka in mesa, ne dobimo popolne slike, je pa v njem v veliki meri odsev določenega stanja. Oblikujejo se naslednje skupine naselij:

1. Naselja z razmeroma veliko proizvodnjo mleka in precejšnjo količino prodanega mesa: Dolenčice, Na Logu, Lom nad Volčo, Gorenja Žetina, Lovsko Brdo in sem bi lahko uvrstili še Murave. To so naselja, ki so izrazito usmerjena v mlečno proizvodnjo in prodajo letno povprečno preko 10 000 l mleka na prodajalca. Teh naselij je le sedem, kar je presenetljivo malo.

2. Naselja s povprečno letno prodajo mleka med 10 in 5 000 l. V tej skupini je dvanajst naselij, to so kraji, v katerih še lahko govorimo, da je proizvodnja mleka ob drugih dohodkih pomemben vir dohodka.

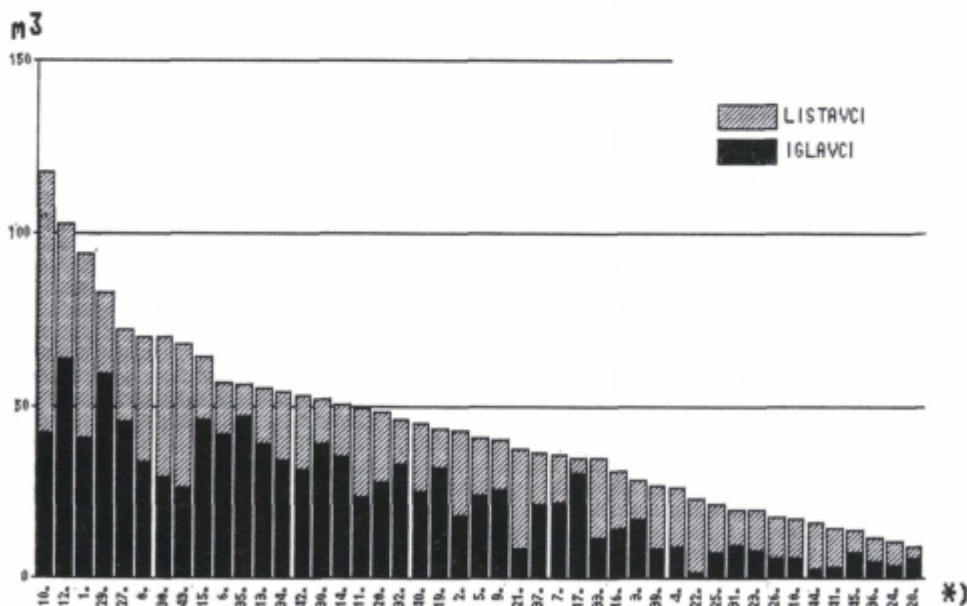
3. Naselja s povprečno letno oddajo mleka, manjšo od 5 000 l. Takih naselij je 15 ali nekaj manj od polovice vseh, v katerih oddajajo mleko.

Videti je, da bi lahko mlečno proizvodnjo še znatno povečali, saj količine oddanega mleka niso velike. Na posamezno kravo ga povprečno oddajo le 1592 l, kar je presenetljivo malo. To kaže še vedno na razmeroma ekstenzivno proizvodnjo mleka.

4. V enajstih naseljih, ki ne oddajajo mleka, (Laze, Dolenja Žetina, Podvrh, Robidnice, Lajše, Gorenja Ravan, Studor, Dolenja Ravan, Jelovica, Gabrška Gora in Krnice), je živinoreja usmerjena skoraj izključno v mesno proizvodnjo, ki pa je, z izjemo Krnic (4336 kg), skromna. Deloma so kmetije v teh krajih dodatno intenzivno usmerjene v gozdarstvo, kar velja zlasti za Gabrško Goro.

Z uvajanjem vedno večjega števila traktorjev se je močno zmanjšala konjereja. V celotnem območju je le še 100 konj, 0,43 na kmetijo in le povprečno 2,2 v naselju. Kar osem naselij je takih, v katerih ni več konja, čeprav je ta še vedno nenadomestljiv za nekatera, zlasti gozdna dela. Svinje goje večinoma za domače potrebe, nekaj malega Na Logu pa tudi za prodajo. Ovcereja ni razvita. Izjemoma imajo dve ali tri ovce na nekaterih kmetijah.

Skupni podatki o etatu in prirastku so vidni v tabeli 1. Omenili smo že, da je ob mlečni in mesni govedoreji gozdarstvo v Škofjeloškem hribovju zelo pomembna dejavnost. V primerjavi s Selško dolino je to nekoliko manj izrazito,



\* Številke pomenijo zaporedno številko naselja, ki je v tabelah.

Diagram 8: Povprečen letni etat na kmetijo v m<sup>3</sup>, urejen po naseljih

kar kažejo tudi podatki letnega etata na kmetijo (Poljanska dolina 43,75 m<sup>3</sup>, Selška dolina 54,61 m<sup>3</sup>, Meze, 1986 a, 131). Razlike so tudi v deležu etata listavcev in iglavcev: v Poljanski dolini je manj iglavcev, 56,1 % (Selška dolina 68,17 %) in razmeroma več listavcev, 43,9 %, kot v Selški dolini, 31,83 %.

Standardni odklon povprečnega letnega etata na kmetijo je za listavce manjši (13,36) od SD za iglavce, ki je 15,94.

Diagram 8, ki govori o etatu, kaže mnogo bolj umerjeno sliko od diagrama 7, ki prikazuje količinsko stanje oddaje mleka in mesa. Ni dvoma, da je gozdarstvo zelo pomembna dejavnost hribovskih kmetij. Kažejo se precejšnje razlike. Tri naselja v območju pod Lubnikom, blizu Škofje Loke, so izrazito usmerjena v gozdarstvo z letnim etatom okrog 100 m<sup>3</sup> na kmetijo. To so Florjan nad Zmincem, Gabrška Gora in Breznica. Ostala proizvodnja je skromnejša in v gospodarski regionalizaciji lahko uvrstimo to območje v območje intenzivnega gozdarstva. Nekoliko presenetljivo je, da so ti kraji blizu Škofje Loke. Tu je vrsta kmetij, ki se preživlja skoraj izključno samo z gozdarstvom, kar ni primer nikjer drugje, če ne upoštevamo skromnega etata v najmanj razvitih naseljih leskovškega dela hribovja. V drugo skupino naselij lahko uvrstimo 13 naselij v katerih je povprečni letni etat večji od 50 m<sup>3</sup>. V vseh krajih je ta manjši od 50 m<sup>3</sup>, in z izjemo Jazbin (9,6 m<sup>3</sup>) je povsod večji od 10 m<sup>3</sup>.

Pregled kmetijske mehanizacije v tabeli 3 nam kaže, da danes skoraj ni kmetije, ki ne bi imela kosilnice (93,1 %). Več kot tri četrtine kmetij ima traktorje (76,3 %). Traktorji so dokaj različnih proizvajalcev in velike so razlike v številu in kvaliteti traktorskih priključkov. Z nakladalnimi prikolicami je opremljenih le slaba tretjina kmetij (30,0 %). V celoti preseneča skromna opremljenost z dopolnilno mehanizacijo, oziroma z dodatno opremo kmetijskih strojev. Na to kaže tudi razmeroma malo dosuševalcev, ki jih je le 33, ima ga le 14,1 % kmetij. Presenetljivo veliko je kmetij s t. im. strojno linijo za spravilo sena, saj jih je 72 oziroma 30,9 % obravnavahi kmetij. Silosov je v primerjavi z ostalimi napravami razmeroma veliko, saj so na 21,8 % kmetij, so pa zelo različni po volumnu (od nekaj deset do preko 200 m<sup>3</sup>); prevladujejo manjši z volumnom pod 100 m<sup>3</sup>.

S kmečkim turizmom se ukvarjajo v desetih naseljih: Breznica, Čabrače, Četena Ravan, Dolenja Ravan, Florjan nad Zmincem, Gabrška Gora, Gorenja Ravan, Javorje, Na Logu in v Stari Oselici pri Jezeršku. Kmetij s kmečkim turizmom je 11 ali 4,7 % obravnavanih kmetij, kar je znatno več kot v Selški dolini (2 %, Meze, 1986 a, 140). Začetni zagon pri uvajanju kmečkega turizma je bil precejšen. Spodbujali so ga zelo ugodni krediti, ki pa so se do danes spremenili v zelo neugodne. Kmečki turizem se kaže kot zanimiva dopolnilna gospodarska dejavnost, ki je še vedno preskromno razvita. Po začetnem precejšnjem zanimanju se je interes za to dejavnost razmeroma močno zmanjšal. Ne nazadnje velja s tem v zvezi omeniti veliko počitniških hišic, ki so zlasti v prisojni okolici Starega vrha, v Trebiji in še ponekod, kar ob vseh problemih, ki jih predstavlja »vikendaštvo«, prinaša tudi nekaj zasluzka. V ta namen so predelali mnoge spremljajoče objekte kmečkega doma, nekdanje prežitkarske hiše in kajže. Ob zbiranju lokalnih samoprispevkov za

izgradnjo asfaltiranih cest, telefonskega omrežja in drugega, so mnogokrat soudeleženi poleg domačinov in nekmetov (majhnih posestnikov) tudi »viken-daši«. Del tržnih viškov njim kmetje neposredno prodajajo. Iz izkušenj od drugod, zlasti iz sosednje Avstrije, bi lahko imel kmečki turizem in druge spremljajoče dejavnosti tudi v obravnavani pokrajini večjo vlogo, kot jo ima.

## PREBIVALSTVO

Po podatkih terenskega anketiranja, ki smo ga izvedli v avgustu 1983 (tabela 5), je na obravnavanih kmetijah živelo 1105 ljudi. Povprečno živi na kmetiji 4,7 ljudi, kar je manj kot v Selški dolini (4,99). Od tega je bilo kmečkega prebivalstva 3,2, kar pa je več kot v Selški dolini, 2,3 (Meze, 1986 a, 141). Po številu največje naselje je z 29 hribovskimi kmetijami Stara Oselica, ki je imela 145 prebivalcev. V vseh ostalih naseljih je precej manj ljudi na hribovskih kmetijah, še največ v Delnicah 55, sledijo Leskoviča 44, Gorenja Žetina 43, Breznica, Srednje Brdo in Volaka 41. Najmanjše so Laze z eno samo kmetijo in dvema prebivalcema.

Za razmerje med spoloma lahko trdimo tako, kot Meze (1986 a, 141) ugotavlja za Selško dolino, da je uravnoteženo, čeprav je na hribovskih kmetijah v obravnavani pokrajini nekoliko manj moških kot žensk (48,8 %). V primerjavi s Selško dolino je manj predšolskih (6,2 %) in šoloobveznih otrok (15,1 %). Nekoliko več kot v Selški dolini je prebivalstva v starostni skupini od 16 do 64 let (59,4 %), v tej starostni skupini je v Poljanski dolini tudi za slaba dva odstotka več moških (54,5 %). Precej več kot v Selški dolini je tudi prebivalcev, starih 65 in več let (19,1 %), v Selški dolini 13,7 %.

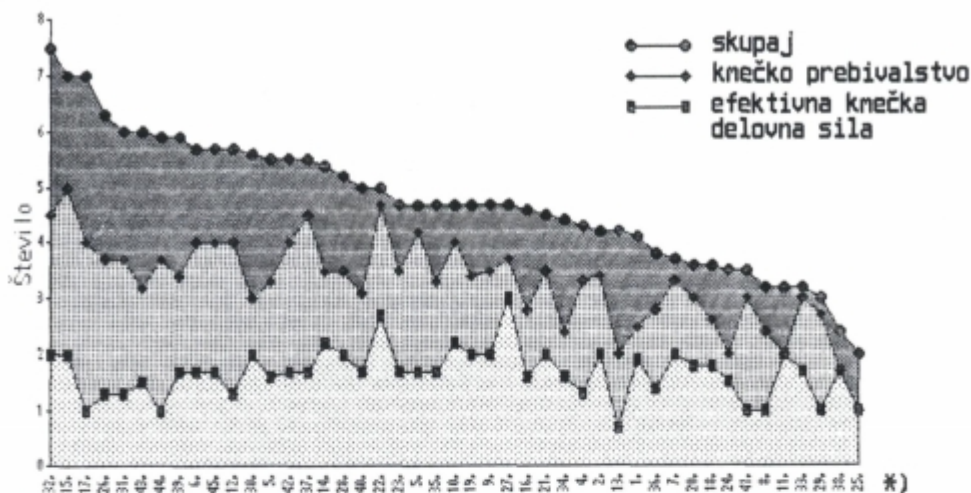
V podrobnem so med naselji precejšnje razlike. Predšolskih otrok ni v 13 naseljih (Čabrače, Četena Ravan, Dolenja Ravan, Florjan nad Zmincem, Gabrovo, Jelovica, Krnice, Laze, Lom nad Volčo, Lovsko Brdo, Sopotnica, Studor in Zakobiljek), osnovnošolskih pa v šestih (Gabrovo, Kopačnica, Laze, Malenski Vrh, Podgora in Sopotnica). Velik, ali celo zelo velik je delež prebivalcev, starih 65 in več let (25—27 %), v Četeni Ravni, Kopačnici, Jelovici, Podgori, v Lomu nad Volčo, Na Logu, Hotavljah, v Novi Oselici in v Dolenjem Brdu.

Diagram 9 prikazuje povprečno skupno število prebivalstva na posamezno hribovsko kmetijo in je glede na ta podatek urejen v padajočem zaporedju. Za vsako naselje so dodani še podatki o deležu kmečkega prebivalstva in efektivni kmečki delovni sili. Največ ljudi na enoto kmetije je v Novi Oselici (7,5), na Gorenjem Brdu (7) in v Hobovšah (7). Velika večina kmetij ima med 6, 5 ali 4 ljudi. 10 naselij ima povprečno manj kot 4 ljudi na kmetijo, manj od štirih pa Sopotnica (2,4) in Laze (2). Kmečkega prebivalstva (tabela 4), je precej več kot ugotavlja Meze (1986 a) za Selško dolino, 3,2 %. Podobno je tudi z efektivno kmečko delovno silo, ki jo je v obravnavanem območju povprečno 1,7 na enoto kmetije. Standardni odklon števila prebivalstva na kmetijo je bil leta 1954 za kmečko prebivalstvo 1,119 in za efektivno kmečko de-

1983 Naselje	St. kmetij	Skupaj		0-6 %	7-15 %	16-64 %	moški %	nad 65 %	Kmečko prebi- valstvo	Na kmetijo		
		št.	moški %							skupaj prebival.	kmečko prebival.	efektivna kmečka del. sila
1. Breznica	10	41	46,6	2,4	14,6	61,0	55,6	22,0	39,1	4,1	2,5	1,9
2. Čabrače	5	21	53,4		14,3	71,4	45,2	14,3	56,4	4,2	3,4	2,0
3. Četena Ravan	4	19	63,2		10,5	42,1	18,6	47,4	43,3	4,7	4,2	1,7
4. Debeni	3	13	23,3	6,7	3,3	86,7	80,8	3,3	62,7	4,3	3,3	1,3
5. Delnice	10	55	41,8	12,7	14,5	52,8	65,5	20,0	74,8	5,5	3,3	1,6
6. Dolenčice	6	34	32,3	8,8	17,6	64,7	77,3	8,8	63,1	5,7	4,0	1,7
7. Dolenja Ravan	3	11	45,4		9,1	81,8	55,6	9,1	37,5	3,7	3,3	2,0
8. Dolenja Žetina	5	16	31,2	6,2	6,2	75,0	75,1	12,6	68,4	3,2	2,4	1,0
9. Dolenje Brdo	6	28	46,4	3,6	17,9	53,5	56,7	25,0	65,6	4,7	3,5	2,0
10. Florjan nad Zmincem	4	19	36,8		26,3	52,6	75,1	21,1	36,0	4,7	4,0	2,2
11. Gabrovo	5	17	52,9			82,4	46,5	17,6	96,6	3,2	2,0	2,2
12. Gabrška Gora	3	17	52,9	5,9	11,8	58,8	45,1	23,5	76,5	5,7	4,0	1,3
13. Gorenja Ravan	4	17	52,9	11,8	29,4	35,3	41,8	23,5	68,0	4,2	2,0	0,7
14. Gorenja Žetina	8	43	46,5	9,3	18,6	51,2	56,8	20,9	53,3	5,4	3,5	2,2
15. Gorenje Brdo	3	21	38,1	9,5	14,3	52,4	72,7	23,8	80,0	7,0	5,0	2,0
16. Hlavče Njive	5	23	34,8	13,0	21,7	52,3	79,1	13,0	70,2	4,6	2,8	1,6
17. Hobovše	1	7	28,6	14,3	28,6	42,8	100,0	14,3	93,4	7,0	4,0	1,0
18. Hotavlje	6	18	33,3	5,6	11,1	55,6	80,0	27,7	88,6	3,6	2,6	1,8
19. Javorje	7	33	48,5	6,1	21,2	54,5	52,8	18,2	79,0	4,7	3,4	2,0
20. Jazbine	5	18	44,4	5,6	5,6	77,7	57,2	11,1	51,6	3,6	3,0	1,8
21. Jelovica	2	9	44,4		11,1	55,6	60,1	33,3	56,3	4,5	3,5	2,0
22. Kopačnica	3	15	46,7	6,7		53,3	56,2	40,0	80,6	5,0	4,7	2,7
23. Krnice	4	19	63,2		21,1	57,9	27,2	21,0	54,8	4,7	3,5	1,7
24. Lajše	2	7	42,8	14,3	28,6	57,1	62,6		73,3	3,5	2,0	1,5
25. Laze	1	2	50,0			86,7	50,0	13,3	98,0	2,0	1,0	1,0
26. Leskovica	7	44	52,3	15,9	18,2	54,5	45,8	11,4	75,5	6,3	3,7	1,3

1983 Naselje	St. kmetij	Skupaj		0-6 ‰	7-15 ‰	16-64 ‰	moški ‰	nad 65 ‰	Kmečko prebivalstvo	Na kmetijo			
		št.	moški ‰							skupaj prebival.	kmečko prebival.	efektivna kmečka del. sila	
27. Lom nad Volčjo	3	14	64,3		14,3	57,1	25,0	28,6	67,6	4,7	3,7	3,0	
28. Lovsko Brdo	4	21	52,4		19,1	57,1	45,8	23,8	33,3	5,2	3,5	2,0	
29. Malenski Vrh	3	9	44,4	11,1		77,8	57,2	11,1	82,2	3,0	2,7	1,0	
30. Murave	5	28	42,9	10,7	25,0	42,9	66,6	21,4	74,1	5,6	3,0	2,0	
31. Na Logu	3	18	50,0	11,1	5,6	55,6	50,0	27,8	82,5	6,0	3,7	1,3	
32. Nova Oselica	2	15	40,0	13,3	20,0	40,0	75,0	26,7	57,1	7,5	4,5	2,0	
33. Podgora	4	13	61,5	7,7		61,5	31,3	30,8	91,2	3,2	3,0	1,7	
34. Podjelovo Brdo	9	40	42,5	5,0	30,0	45,0	66,7	20,0	79,4	4,4	2,4	1,6	
35. Podvrh	3	14	57,1	14,3	21,4	50,0	35,8	14,3	70,6	4,7	3,3	1,7	
36. Robidnice	5	19	94,7	5,3	5,3	78,9	70,0	10,5	58,8	3,8	2,8	1,4	
37. Smoldno	4	22	63,6	4,5	9,1	68,2	30,1	18,2	30,8	5,5	4,5	1,7	
38. Sopotnica	8	21	66,7			80,9	29,4	19,4	97,4	2,4	1,7	1,7	
39. Srednje Brdo	7	41	56,1	9,8	19,5	53,7	38,6	17,0	71,4	5,9	3,4	1,7	
40. Stara Oselica	29	145	53,8	7,6	20,0	54,5	43,0	17,9	34,8	5,0	3,1	1,7	
41. Studor	4	14	50,0		21,4	57,2	50,0	21,4	61,3	3,5	3,0	1,0	
42. Suša	4	22	59,1	4,5	18,2	59,1	34,6	18,2	66,7	5,5	4,0	1,7	
43. Trebija	4	24	45,8	12,5	37,5	37,5	61,2	12,5	90,8	6,0	3,2	1,5	
44. Volaka	7	41	43,9	9,8	14,6	68,3	58,9	7,3	72,9	5,9	3,7	1,0	
45. Zakobiljek	3	17	52,9		17,6	64,8	45,5	17,6	71,4	5,7	4,0	1,7	
Skupaj ‰	233	1105		48,8	6,2	15,1	59,4	54,5	19,1	68,2	4,7	3,2	1,7





\* Številke pomenijo zaporedno številko naselja, ki je v tabelah.

Diagram 9: Povprečno število skupnega in kmečkega prebivalstva ter efektivne kmečke delovne sile na kmetijo — po naseljih

lovno silo le 0,4979. Dejanske kmečke delovne sile je v Gorenjem Brdu celo 5, enako v Kopačnici, v večini naselij pa je med 4 in 3. Efektivne kmečke delovne sile je razumljivo precej manj: največ jih je v Lomu nad Volčo trije, v Kopačnici 2,7 po 2,2 v Florjanu nad Zmencem in Gorenji Žetini, povsod drugod pa 2 in manj.

### KLASIFIKACIJA KMETIJ

Podatki so prikazani v tabeli 6 in deloma na karti 2, ki prikazuje prostorsko razširjenost in deleže čistih, ostarelih čistih, polčistih in mešanih hribovskih kmetij. Na karti 3 so po naseljih prikazani medsebojni odnosi perspektivnih kmetij, potencialnih kmetij za opustitev, opučenih kmetij in preostalih neuvrščenih kmetij.

Presenetljivo je, da je zaščiteneh razmeroma malo kmetij 76,8 %, kar je sicer nekoliko več kot v Selški dolini (72,6 %, Meze, 1986 a, 146). Isti nadalje ugotavlja, da je to z redkimi izjemami manj kot v podobnih že proučenih pokrajinah. V Jazbinah in Podvrhu ni zaščitena nobena kmetija. Preseneča tudi dejstvo, da je v Hotavljah od šestih zaščitena le ena kmetija. Povsod drugod je zaščiteneh 50 ali več odstotkov kmetij. Vse pa so zaščitene le v 20 naseljih, kar je precej manj kot v polovici naselij obravnavanega območja. Meze se za Selško dolino sprašuje, kaj je temu vzrok. Isto vprašanje se lahko postavlja tudi za našo pokrajino; videti je, da je poleg najrazličnejših vzrokov iskati osnovni odgovor v politiki občinskih služb.

Tabela 5: Klasifikacija kmetij

- |                              |   |
|------------------------------|---|
| 1 — zaščitene kmetije %      | 9 — potencialni nasledniki %              |
| 2 — usmerjene kmetije %      | 10 — negotovo nasledstvo %                |
| 3 — čiste kmetije skupaj %   | 11 — negotovo in potencialno nasledstvo % |
| 4 — ostarele čiste kmetije % | 12 — perspektivne kmetije %               |
| 5 — polčiste kmetije %       | 13 — neperspektivne kmetije %             |
| 6 — mešane kmetije %         | 14 — znane opuščene kmetije %             |
| 7 — urejeno nasledstvo %     | 15 — kmetije s kmečkim turizmom           |
| 8 — brez naslednika %        |   |

1983 Naselje	1	2	3	4	5	6	7	8	9	10	11	12	13	14	15
1. Breznica	60,0	40,0	60,0	33,3	10,0	30,0	10,0	30,0	10,0	20,0	30,0		30,0		1
2. Čabrače	100,0	80,0	20,0			80,0	20,0		20,0	20,0	40,0	80,0			1
3. Četena Ravan			25,0			75,0	25,0		25,0		50,0	50,0			1
4. Debeni	100,0	33,3			66,7	33,3	33,3			33,3	33,3				1
5. Delnice	80,0	80,0			80,0	20,0	40,0		20,0	30,0	10,0	20,0	10,0		
6. Dolenčice	100,0	100,0	16,7		50,0	33,3			16,7	83,3		66,7			1
7. Dolenja Ravan	66,7	66,7			33,3	66,7	66,7	33,3						33,3	1
8. Dolenja Zetina	80,0	20,0	60,0	33,3	20,0	20,0		40,0	30,0	20,0	10,0			20,0	
9. Dolenje Brdo	66,7	50,0	50,0		16,7	33,3	50,0	16,6		16,7	16,7		16,7		
10. Florjan nad Zmíncem	75,0	25,0	75,0	33,3		25,0		25,0		50,0	25,0		25,0		1
11. Gabrovo	100,0	80,0	60,0	33,3		20,0			20,0	40,0	40,0				
12. Gabrška Gora	100,0	33,3			66,7	33,3		33,3		33,4	33,3				1
13. Gorenja Ravan	50,0	25,0	25,0	100,0	75,0			50,0		50,0			25,0		1
14. Gorenja Zetina	87,5	62,5	37,5		25,0	37,5	12,5	12,5	12,5	37,5	25,0	62,5			
15. Gorenje Brdo	100,0	100,0			33,3	66,7	66,7		33,3			66,7			
16. Hlavče Njive	80,0	80,0	40,0		40,0	10,0	40,0	40,0		10,0	10,0	10,0	20,0		
17. Hobovše	100,0	100,0				100,0				100,0					
18. Hotavlje	16,7		16,7		16,7	66,6	16,7	33,3	16,7	16,7	16,6			16,7	
19. Javorje	100,0	71,4	28,6	50,0	42,8	28,6	28,7	14,2		42,9	14,2		14,3		
20. Jazbine			20,0		40,0	40,0	20,0	60,0	10,0		10,0		60,0		
21. Jelovica	100,0	50,0			50,0	50,0			50,0	50,0					
22. Kopačnica	100,0	66,7	33,3		33,3	33,3		66,7	33,3					33,3	
23. Krnice	100,0	25,0			50,0	50,0				25,0	25,0	50,0			

24. Lajše	50,0	50,0			100,0			50,0		30,0	20,0		100,0		
25. Laze	100,0	100,0			100,0			100,0					100,0		
26. Leskovica	71,4	57,1	42,8	33,3	42,8	14,4		14,3	14,3	57,1	14,3	57,1	14,3		
27. Lom nad Volčo	100,0	66,7	66,7			33,3		33,3	33,4		33,3	66,7	33,3		
28. Lovsko Brdo	75,0	75,0	25,0		25,0	50,0	50,0	25			25,0	50,0	25,0		
29. Malenski Vrh	100,0	100,0	33,3		33,3	33,3	33,3	66,7						33,3	
30. Murave	60,0	40,0	60,0	33,3	20,0	20,0		40,0	20,0	20,0	20,0	20,0	20,0	20,0	
31. Na Logu	100,0	66,7	66,7		33,3		33,3			66,7		66,7			2
32. Nova Oselica	100,0	100,0			50,0	50,0	50,0			30,0	20,0	50,0			
33. Podgora	100,0	100,0	20,0		40,0	20,0	50,0	25,0			25,0	25,0	25,0	25,0	
34. Podjelovo Brdo	100,0	55,6	11,1	100,0	55,6	33,3	33,3			22,0	44,7	22,2	11,1	11,1	
35. Podvrh			33,3		66,7				33,3	66,7			33,3		
36. Robidnice	100,0	60,0			20,0	80,0	40,0	20,0	20,0		20,0		40,0		
37. Smoldno	50,0	50,0			25,0	75,0	25,0			25,0	50,0				
38. Sopotnica	87,5	50,0	75,0		12,5	12,5	12,5	37,5	37,5	12,5			50,0		
39. Srednje Brdo	71,4	14,3	42,8	33,3	42,8	14,4	28,6	28,6	14,0		28,6	14,3	14,3		
40. Stara Oselica	86,2	72,4	20,7	33,3	41,4	37,9	20,7	6,9	20,7		51,7	20,7	24,1	6,9	1
41. Studor	50,0				100,0		25,0	50,0	25,0				25,0		
42. Suša	75,0	100,0			25,0	75,0	25,0		25,0		50,0	25,0			
43. Trebija	100,0	100,0	25,0		25,0	50,0	50,0			50,0		75,0			
44. Volaka	57,1	28,6	14,3	100,0	85,7		14,2	42,9		28,7	14,2			25,0	
45. Zakobiljek	66,7	66,7			66,7	33,3				66,7	33,3				
Skupaj	76,8	56,2	27,9	21,9	38,6	33,5	20,5	22,11	12,6	25,7	19,2	19,7	16,3	3,4	11

Na drugi strani preseneča, da je usmerjenih več kot polovica kmetij (56,2 %), Meze navaja, da je na desni strani Poljansčice 48,1 % usmerjenih kmetij, v Selški dolini (1986, 1986 a) pa 38,9 %. Največ, nad 80 %, jih je v Čabračah, Delnicah, Dolenčicah, Gabrovem, Gorenjem Brdu, Hlavčih Njivah, Hobovšah, Lazah, Malenskem Vrhu, Novi Oselici, Podgori, Suši in Trebiji. Samo v devetih naseljih so usmerjene vse kmetije. Povsod drugod je usmerjenih kmetij manj in kar pet je naselij, v katerih ni usmerjena nobena kmetija. Na splošno je videti, da nam ta podatek ne pove dosti o gospodarskem stanju kmetij, saj je v vrsti zelo uspešnih naselij usmerjenih kmetij presenetljivo malo.

Čistih kmetij je veliko, 27,9 %, največ v Florjanu nad Zmincem in Sopotnici 75 %, Lomu nad Volčo in Na Logu 66,7 %, v Breznici, Dolenji Žetini, Gabrovem in Muravah 60 %. Drugod jih je manj. V dobri tretjini naselij (16) ni čistih kmetij. Med čistimi kmetijami je 21,9 % uvrščenih med ostarele. Že vrsto let je opazno nazadovanje odseljevanja in povečevanje dnevne migracije delovne sile, kar se kaže tudi v naraščanju deleža polčistih in mešanih kmetij. Za polčiste kmetije štejemo one, kjer so izven kmetijstva zaposleni otroci, ne pa tudi starši oziroma lastniki kmetij. Takih kmetij je razmeroma največ, kar 38,6 %, v Selški dolini jih je 33,3 % (Meze, 1986 a, 145). To kaže na precejšnjo dnevno migracijo zlasti mlade delovne sile. V sami dolini ni veliko delovnih mest izven kmetijstva. Omeniti velja kamnolom v Hotavljah, lesni obrat v Sovodnju in rudnik urana Žirovski Vrh, kjer pa je zaposleno malo domačega prebivalstva. Če odštejemo nekaj možnosti zaposlitve v terciarnem sektorju in obrti, drugih večjih možnosti za zaposlitev v dolini ni. Dnevna migracija delovne sile je večidel usmerjena predvsem v Škofjo Loko in Žiri, manj pa v Cerčno. Mnogi se vozijo na delo v Kranj, Medvode in celo v Ljubljano. To velja tudi za migrante iz mešanih kmetij, ki jih je 33,5 %, kar je precej manj kot v Selški dolini, kjer jih je 44,26 % (Meze, 1986 a, 145). Težko je z gotovostjo zaključiti, zakaj je temu tako, morda pa je iskati odgovor v tradicionalno nekoliko večji trdnosti kmetij v Poljanski dolini od onih v Selški. V Selški dolini je čutiti vpliv industrijsko močnih Železnikov, medtem ko Poljanska dolina nima industrijskega središča.

O razmerah na kmetijah nam daje zanimivo sliko problem nasledstva, ki smo ga analizirali po naslednjih razredih: urejeno nasledstvo, brez naslednika, potencialni nasledniki, negotovo nasledstvo ter negotovo in potencialno nasledstvo.

Kmetij z urejenim nasledstvom je le petina (20,5 %), kar je presenetljivo in zaskrbljujoče. Še največ je takih kmetij v Dolenji Ravni in Gorenjem Brdu (66,7 %). Polovica kmetij z urejenim nasledstvom je v Dolenjem Brdu, Lovskem Brdu, Novi Oselici, Podgori in Trebiji. Kar v 17-tih naseljih ni kmetije z urejenim nasledstvom. Prav tako je zaskrbljujoč zelo velik delež kmetij brez naslednika, in sicer 22,1 %; v Selški dolini jih je le 7,56 % (Meze 1986 a, 145). Naselij s takimi kmetijami je 17 ali več kot polovica. Potencialni nasledniki so na 12,6 % kmetij. Zelo veliko, več kot četrtina (25,7 %), je kmetij z negotovim nasledstvom, ki je najmočnejša kategorija med vsemi. Zaskrbljujočo sliko nudi tudi kategorija negotovih in potencialnih naslednikov skupaj

(19,2 %). Vse to kaže na dokajšnjo neurejenost naslednikov in v mnogih primerih precejšnjo negotovost bodočih lastnikov.

Ugotovili smo 19,7 % kmetij, ki jim je že danes zagotovljena prihodnost in smo jih označili za perspektivne. Teh je presenetljivo malo, manj kot v Selški dolini, kjer je Meze ugotovil dobro tretjino takih kmetij. Deloma je ta odstotek tako nizek zaradi izrazitih nasledstvenih problemov. Po drugi strani pa je presenetljiv tudi razmeroma visok delež (16,3) neperspektivnih kmetij, kar velja za vse kmetije v Lazah in Lajšah. Značilen primer je sicer zaščiten in usmerjena kmetija v Lajšah, ki je sicer zaščiten in usmerjena, nima pa naslednika in proizvaja malo tržnih viškov. Znanih opuščenih kmetij je kljub temu razmeroma malo, le 3,4 %, manj kot v Selški dolini, kjer jih je (8,7 %). Le te so v Dolenji Ravni, Dolenji Žetini, Hotavljah, Kopačnici, Podjelovem Brdu, Stari Oselici in Volaki.

### FIZIOGNOMIJA POKRAJINE

V zadnjih desetletjih je prišlo v videzu kmečke pokrajine do precejšnjih sprememb. V urbanistični zasnovi se je sicer v veliki meri še ohranila značilna slika kmečke pokrajine, zlasti zunanji izgled objektov pa je doživel velike spremembe. Stare tradicionalne hiše loškega in deloma cerkljanskega tipa so zato danes že precejšnja redkost.



Sl. 6. Star mogočen topolar z značilnimi zidanimi stebri v Novi Oselici. Zanimiva je strma streha, ki je bila nekdaž krita s slamo. S slamo kritih kozolcev ni več.



Sl. 7. Mogočen kmečki dom v Stari Oselici, eden redkih, ki z manjšimi spremembami še kaže podobo nekdanje značilne domačije.



Sl. 8. Nova meščanska hiša kmetije v Podgori. Za njo je viden še del stare domačije, ki je bila lepo poslikana. Podoba naselij v Škofjeloškem hribovju se izredno hitro spreminja.

Videti je, da je enega od poglobitvinih vzrokov razlik v fiziognomiji in urbanistični zasnovi naselij iskati tudi v času in obliki kolonizacije (Blažnik, 1938). Ločimo lahko nekako tri tipe naselij:

1. hribovska naselja od Škofje Loke do Gorenje vasi oziroma Hotavelj,
2. naselja okrog Stare Oselice,
3. naselja okrog Leskovice.

O kmetovanju na začetku stoletja na Poljanskem je pisal Dolenč (1981), ki odslikava takratno življenje na Tavčarjevi kmetiji v Četeni Ravni. Zanimivo je, da takrat v vasi še ni bilo konja, pač pa so kmetje imeli tudi po tri pare volov, ki so jih vpregali po dva skupaj v jarem. V Gmajno (skupni pašnik) nad vasjo so vsak dan gonili past govejo živino in ovce; sedaj ovc ni več, Gmajna je danes razdeljena na parcele. Do nedavna je bila paša opuščena, ki jo danes v majhni meri ponekod ponovno uvajajo. Dolenčev opis opravil po letnih časih govori o vrsti del, od katerih so mnoga danes le še spomin, ali se je njih obseg in značaj spremenil. Vse to je posledica precejšnjih sprememb v samem načinu kmetovanja, za kar so odločilne spremembe v odnosih na vasi. Zmanjšalo se je število ljudi na kmetijah, obseg ročnega dela in vprežne živine so v veliki meri zamenjali stroji. Takraten precejšen pomen poljedelstva se je močno zmanjšal in spremenil v danes prevladujočo govedorejsko usmeritev.



Sl. 9. Turistična Tavčarjeva kmetija v Dolenji Žetini, ki so jo obnovili, deloma pa je še ohranila značilno podobo nekdanje kmečke hiše.



Sl. 10. Vedno več je počitniških hišic; te so postavljene v prisojno pobočje Starega vrha pri vasi Podvrh. Od tu je le nekaj minut do žičnic na obojni strani Starega vrha. Opazen je iz leta v leto večji razmah vseh oblik turizma.

Avtarkičnega gospodarstva danes ni več. Glede na te, na tem mestu le na kratko orisane velike spremembe v načinu kmetovanja je razumljivo, da je prišlo do velikih sprememb v fiziognomiji pokrajine.

Zgradili so številne ceste, ki so zamenjale kolovoze in poti. Danes si ne moremo zamisliti uspešnega hribovskega kmetovanja brez dobre cestne povezave z dolino. Močno so izboljšali tudi dostope do posameznih parcel, mnogo pa so zgradili tudi novih gozdnih cest. Veliko cest so naredili že v času pred drugo vojno v vojaške namene ob gradnji tako imenovane Rupnikove linije. Spremembe je prinesla tudi izgradnja električne in ponekod tudi telefonske napeljave; ta je še vedno preskromna, čeprav si mnogokje s skupnim delom in samopriskevkom prizadevajo izboljšati telefonsko omrežje.

Najbolj so razlike v fiziognomiji pokrajine opazne v zunanjem izgledu naselij in kmetij. Stare tradicionalne hiše iz 18. in 19. stoletja, ali še starejše, so danes že prava redkost. S slamo kritih hiš ali gospodarskih objektov ni več. Le tu in tam, zlasti v leskovškem koncu, lahko zasledimo kakšen tak kozolec, kaščo, razpadajočo preužitkarsko bajto ali gospodarsko poslopje. Prav tako ni več lesenih hiš, ki so prevladovala v predbaročni in še v poznobaročni dobi, ko so začeli v večjem obsegu graditi zidane kmetije. Značilno sliko take enonadstropne hiše nam podaja Dolenc (1981, 265) v rekonstrukciji Tav-



čarjeve hiše, ki je imela letnico 1781 in so jo prezidali okrog leta 1900. V času pred prvo svetovno vojno in po njej so prezidali mnogo hiš, ki so bile večinoma enonadstropne in so običajno imele dvokapnico s čopom. Tretji najbolj obsežen val prizidkov in novogradenj se je razmahnil nekako v šestdesetih letih. V začetku osemdesetih let je bilo teh novih in prenovljenih hiš že kar 38,1 % (tabela 4). To so brez izjeme hiše meščanskega tipa, ki so večinoma izredno velike, neredko dvonadstropne in grajene neverjetno stereotipno. Največ jih grade otroci kmetov, ki so zaposleni izven kmetijstva, kjer so dobili kredit za gradnjo. Navadno so postavljene v bližini starega kmečkega doma in neredki so primeri, da so prenovili tudi staro hišo. Na splošno se veliko gradi, mnoge hiše tudi počasi in več let. Precej manj je novih hlevov in gospodarskih poslopij; grajeni so skromnejše in le redko izjemnih dimenzij. Še to je značilno in presenetljivo, da je mnogokrat najprej na vrsti obnova hiše in šele nato hleva in drugih gospodarskih poslopij. K novi podobi kmetij nemalo prispeva vedno večje število silosov in raznih spremljajočih objektov, namenjenih hranjenju kmetijske mehanizacije.

V številnih naseljih, zlasti onih v ali blizu doline, se močno povečuje število hiš nekmetov ali manjših posestnikov. Razmeroma veliko je počitniških hišic, ki z zelo različno arhitekturo večinoma strmih streh prispevajo svoje k podobi pokrajine.

## ZAKLJUČEK

Danes sloni gospodarstvo hribovskih kmetij obravnavane pokrajine pretežno na govedoreji in gozdarstvu. Gre za pomembno prepletanje obeh dejavnosti. Gozd je za vse kmetije zelo važen vir dohodka. V primerjavi s hribovskim svetom Selške doline imajo tu listavci nekoliko večji pomen od iglavcev. Prepletanje pomena govedoreje in gozdarstva je značilno za kmetije alpskega in predalpskega sveta. Lahko bi rekli, da je to vsesplošna značilnost kmetovanja v hribih in ne moremo si zamišljati uspešnega delovanja kmetij brez pomembne dodatne funkcije gozda. Bolj v gozdarstvo kot v govedorejo so usmerjene kmetije v naseljih, ki so bliže Škofji Loki, in sicer Florjan nad Zmincem, Gabrška Gora in Breznica. Videti je, da je to posledica poteka kolonizacije teh krajev (Blažnik, 1938), ki se je od tam postopoma širila v notranjost. Nekdanje dokaj razvito poljedelstvo in avtarkično gospodarstvo se je preusmerilo večidel na košni sistem. Paše je presenetljivo malo, se pa ponovno oživlja s pomočjo električnih pastirjev. Paša na planinah je skoraj povsem zamrla; v zadnjem času se kažejo nekateri znaki ponovnega oživljanja.

Posebej velja podčrtati, da je danes v obravnavani pokrajini dobra četrtnina kmetij (27,9 %), ki se preživlja izključno iz kmetijstva (čiste kmetije). Ugotavljamo torej pomembno gospodarsko preusmerjanje hribovskega kmetijstva, ko je ob znanih procesih depopulacije kmetij oziroma deagrarizacije kmetijskega prostora prišlo tudi do velikih sprememb znotraj ekonomij hribovskih kmetij samih. Vzporedno s tem je seveda, tako kot povsod drugje v kmetijstvu, prišlo do uvajanja najrazličnejše mehanizacije. Priče smo torej tudi pomembnim tehnološkim spremembam kmetovanja, zato se na splošno misli, da so se te

začele z elektrifikacijo, kosilnico in traktorjem. Vendar bi bilo to preveč poenostavljeno. Začetki te nove dobe segajo v post napoleonsko obdobje, dobo po francoski revoluciji, ki se na splošno označuje za dobo razsvetljenstva. V te čase segajo začetki industrializacije, ki neposredno v teh krajih ni imela svojega večjega centra, pač pa so bili taki kraji na neposrednem obrobju območij (Škofja Loka, Ziri, Kranj, itd.). Še danes so, ob Cerknem, to najpomembnejši centri dnevne migracije delovne sile. Hribovske kmetije in kmetijstvo nasploh so ostali ob teh, marsikdaj pretirano visoko zvenečih procesih, na obrobju. Življenje je šlo, čeprav počasi, svojo pot. Prilagajanje na nove čase in drugačne ekonomske odnose je bila neizbežna nujnost. Ob praktično nikakršnih ekonomskih vlaganjih v hribovsko kmetijstvo iz drugih virov in navezanosti skoraj izključno le na lastno akumulacijo, ni mogoče pričakovati boljših rezultatov. Obratno. Trdimo lahko, da so ti, glede na ta nesporna dejstva, presenetljivo veliki. Oblike prenosa dobrin še vedno slone pretežno na enostavnih tržno ekonomskih odnosih, ki neredko kažejo monopolistične težnje trženja. Začenjajo se uveljavljati tudi drugačni odnosi, ki se kažejo zlasti v pospeševalni službi, kreditih in še nekaterih drugih ugodnostih.

Ob celi vrsti nerešenih problemov izpostavimo velikost kmetij, ki je s svojim povprečjem, 25,87 ha, danes odločno premajhna. Ocenjujemo, da je za uspešno kmetovanje v teh hribih danes za čisto kmetijo nujno, da ima vsaj 50 ha površine. Ob blizu 100 ha je možna zadostna količina akumulacije lastnega kapitala za uspešno in v ekspanzijo usmerjeno čisto hribovsko kmetijstvo. O tem smo se prepričali ob številnih primerih. Na splošno predstavljajo, ob nasledstvenih problemih, zemljiško lastniški odnosi izredno velik problem, ki ga skuša reševati Zakon o dedovanju kmetijskih zemljišč in kmetij. Ob vsem tem je izredno malo, ali sploh ni nobenih možnosti za povečevanje zemljišč uspešnih ali potencialno uspešnih kmetij. Le velike in močne čiste kmetije lahko proizvajajo znatne tržne viške in so kos opremljanju z vedno dražjo in boljšo mehanizacijo, kar je osnovni predpogoj za moderno napredno kmetijstvo. Če temu ni tako, je nujen dodaten vir dohodka izven kmetijstva. Posledica tega so komplicirani ekonomski odnosi in nujno, ne nazadnje, razmeroma ekstenzivna proizvodnja.

Ti problemi, orisani tu le v nekaterih črtah, niso ne preprosto in ne hitro rešljivi.

## LITERATURA

- Blažnik, P., 1928, Kolonizacija Selške doline. Inavguralna disertacija, str. 120, Ljubljana.
- 1938, Kolonizacija Poljanske doline. Glasnik Muzejskega društva za Slovenijo, 19, 1—2, str. 11—62, Ljubljana.
- Brank, R., 1979, Sledovi nasipov poznoantičnih obrambnih zapor pri Novi Oselici. Loški razgledi 26, str. 18—23, Škofja Loka.
- Dolenc, J., Košnja v Koprivniku. Loški razgledi 21, str. 115—118, Škofja Loka.
- 1981, Kmečka opravila v začetku našega stoletja na Poljanskem. Loški razgledi 28, str. 263—275, Škofja Loka.

- Gams, I., 1984, Hribovske kmetije Slovenjegraškega Pohorja. Geografski zbornik 23, 145—199, Ljubljana.
- Gliha, S., Čuden, J., 1979, Stanje in možnosti razvoja kmetijstva v občini Škofja Loka. Kmetijski inštitut Slovenije, Ljubljana.
- Grad, K., Ferjančič, L., 1976, Tolmač za list Kranj L 35—65, Osnovna geološka karta 1:100 000, Beograd.
- Ilešič, S., 1938, Škofjeloško hribovje. Geografski vestnik 14, str. 48—98, Ljubljana.
- Krajevni leksikon Slovenije, 1968, 1. knjiga zahodni del Slovenije, Državna založba Slovenije, Ljubljana.
- Krišelj, M., 1978, Kmečki turizem na področju občine Škofja Loka. Loški razgledi 25, str. 57—67, Škofja Loka.
- Kumer, J., 1976, Proizvodnja in usmerjanje škofjeloških kmetij. Loški razgledi 23, str. 117—122, Škofja Loka.
- Logonder, S., 1975, Gospodarske in družbene spremembe v vaseh okoli Starega vrha. Loški razgledi 22, str. 108—122, Škofja Loka.
- Marinček, L., 1973, Gozdna vegetacija Škofjeloškega pogorja. Loški razgledi 20, str. 208—226, Škofja Loka.
- Melik, A., 1959, Slovenija II, Posavska Slovenija, Ljubljana.
- Meze, D., 1980, Osnovne smernice za geografsko proučevanje hribovskih kmetij na Slovenskem. Geografski vestnik 52/1980, str. 145—154, Ljubljana.
- 1986, Hribovske kmetije v Polhograjskem hribovju, bližnji okolici in sosednjih Rovtah. Geografski zbornik 25/1985, str. 9—70, Ljubljana.
- 1986a, Hribovske kmetije v Selški dolini. Loški razgledi 33, str. 125—152, Škofja Loka.
- 1987, Hribovske kmetije na Idrijskem in Cerkljanskem. Geografski zbornik 27, str. 5—68, Ljubljana.
- Mlakar, I., 1969, Krovna zgradba idrijsko-žirovskega ozemlja. Geologija 12, Ljubljana.
- Odlok o določitvi kmetij po zakonu o dedovanju kmetijskih zemljišč in zasebnih kmetijskih gospodarstev — kmetij. Uradni glasnik Gorenjske 1. 15, št. 8, 1978, Kranj.
- Orožen Adamič, M., Kolbezen, M., 1984, Neurja in poplave Poljanske Sore v letu 1982. Geografski vestnik 23, str. 303—318, Ljubljana.
- Osnovna geološka karta SFRJ 1:100 000, list Kranj. 1974, Zvezni geološki zavod, Beograd.
- Planina, F., 1956, Blegoš in kraji pod njim. Loški razgledi 3, str. 147—160, Škofja Loka.
- 1962, Poljanska in Selška dolina. Slovenske pokrajine. Mladinska knjiga, str. 147, Ljubljana.
- 1974, Gorenja vas v Poljanski dolini. Loški razgledi 21, str. 119—136, Škofja Loka.
- 1981, Imena naselij v loški občini. Loški razgledi 28, str. 207—226, Škofja Loka.
- Premru, U., 1980, Geološka zgradba osrednje Slovenije. Geologija 23, 2. del, Ljubljana.
- Rakovec, I., 1939, Prispevek k tektoniki in morfogenezi Loških hribov in Polhograjskih dolomitov. Geografski vestnik 15, Ljubljana.
- Ramovš, A., 1976, Geološki sprehod iz Javorij na Blegoš. Loški razgledi 23, str. 147—158, Škofja Loka.
- Rupnik, S., 1979, Spremembe obsega in sestave zemljišč v občini Škofja Loka v obdobju 1938—1978. Loški razgledi 26, str. 127—136, Škofja Loka.
- Sercelj, A., 1975, Razvoj in zgodovina gozdov v Škofjeloškem hribovju. Loški razgledi 22, str. 163—172, Škofja Loka.
- Sifer, M., 1974, Poglavitne značilnosti razvoja Škofjeloškega hribovja. Loški razgledi 20, str. 11—23, Škofja Loka.
- 1983, Kvarterni razvoj Škofjeloškega hribovja. Geografski zbornik 22, str. 139—195, Ljubljana.
- Weixler, B., 1977, Razvojne značilnosti nekaterih naselij v Poljanski dolini. Loški razgledi 24, str. 126—142, Škofja Loka.
- Zakon o dedovanju kmetijskih zemljišč in kmetij. Uradni list SRS, št. 26, 1973.

**MOUNTAIN FARMS ON THE NORTH SIDE OF THE POLJANE VALLEY**

## Summary

An investigation has been carried out into everyday life on 233 mountain farms in 45 settlements on the north side of the Poljane Valley, among the Škofja Loka Hills. The method of study as based on geographical guidelines for the study of hill farms in Slovenia.

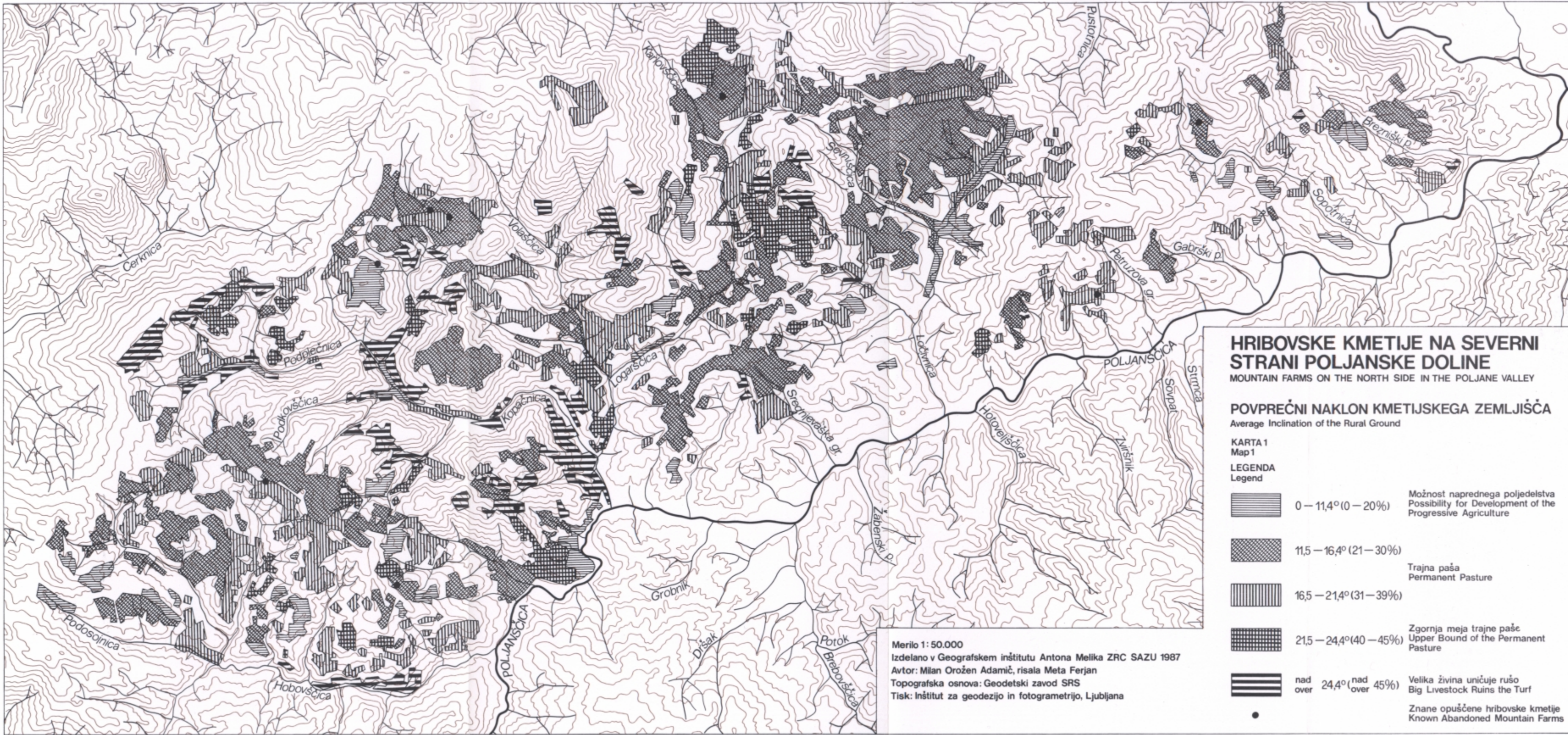
The farms which were the subject of the research are oriented primarily towards cattle-breeding and forestry, these two activities being interlinked in an important way. The local woods provide all the farms with a very important source of income, and, in contrast with the Selška Valley, deciduous trees have a more important role than conifers. The interweaving of cattle-breeding and forestry is characteristic of mountain farms and hill farms in Slovenia. It could be said that it is the most general characteristic of hill farming, and that it is not possible to imagine the successful running of such farms without the simultaneous, and important additional activity of forestry. The farms in settlements lying nearer to Škofja Loka, such as Florjan and Zmincem, Gabrška Gora and Breznica, are more oriented to forestry than to cattle-breeding. This appears to be a consequence of the way in which these areas were settled (Blaznik, 1938); settlement took place from these villages slowly towards the inner region. The formerly fairly well developed agriculture and autarchic economy has changed into a commercial system. There is very little mountain pastureland, although some mountain pastures are being brought back into use by means of electric shepherds. The use of mountain pastures has almost completely died out, although there are a few signs of it returning.

It should be emphasised that today only somewhat more than one quarter of hill farms in this area are run on the basis of farming alone (»pure farms«). This means that an important transformation has taken place simultaneously with the well-known processes of the depopulation of hill farms.

At the same time, as elsewhere, all kinds of agricultural machines have been introduced. We are therefore witnesses to important technological transformations which, it is generally considered, began with electrification, the motor-mower and the tractor. There was no larger industrial centre among the studied settlements, but the latter existed at the edge of the area under study (Škofja Loka, Žiri, Kranj, etc.). Still today, with the addition of Cerklje, these are the most important centres of daily migration of the working force. Although only slowly, life went on its way, and adjusting to new times and new economic relations became an unavoidable reality. On the other hand it is true that better results cannot be expected if there is practically no general investment in hill farming from other sources, meaning that farms have to rely almost entirely on their own income. On the other hand the results which have been achieved are, with respect to the undebated facts, surprisingly great. The ways in which goods are transferred still depend predominantly on simple economic relations in which monopolistic trends of market can be sometimes observed. However, different kinds of relations are beginning to develop, which are evident in the provision of loans and other economic aid.

One of the greatest problems remains the size of farms, which, with an average area of 25.87 hectares, are, for today's conditions, certainly too small. It is considered







that, if farming is to be successful in these hills, a »pure farm« should have at least 50 hectares. If farms were to have around 100 hectares, then enough capital could be accumulated for successful farming. A lot of economic evidence was found in this connection, in numerous cases. The general difficulties which arise in the case of inheritance are a very big problem, which should be solved by the Law about the Inheriting of Farmland and Farms. There are relatively very few possibilities for the increasing of land belonging to successful or potentially successful farms. Only large and strong, »pure« farms can produce significant marketable goods and are thus able to keep up with improving but ever more expensive farm machinery, which is the basic precondition for modern, progressive farming. If this is not the case, then an extra source of income from outside the farm is needed. This results in complicated economic relations and, last but not least, non-intensive production.



**HRIBOVSKKE KMETIJE NA SEVERNI STRANI POLJANSKE DOLINE**  
**MOUNTAIN FARMS ON THE NORTH SIDE IN THE POLJANE VALLEY**

**POVPREČNI NAKLON KMETIJSKEGA ZEMLJIŠČA**  
 Average Inclination of the Rural Ground

KARTA 1  
 Map 1  
 LEGENDA  
 Legend

- 
0 – 11,4° (0 – 20%)
Možnost naprednega poljedelstva  
Possibility for Development of the  
Progressive Agriculture
- 
11,5 – 16,4° (21 – 30%)
Trajna paša  
Permanent Pasture
- 
16,5 – 21,4° (31 – 39%)
Zgornja meja trajne paše  
Upper Bound of the Permanent  
Pasture
- 
21,5 – 24,4° (40 – 45%)
Velika živina uničuje rušo  
Big Livestock Ruins the Turf
- 
nad 24,4° (nad 45%)
- 
Znane opuščene hribovske kmetije  
Known Abandoned Mountain Farms

Merilo 1: 50.000  
 Izdelano v Geografskem inštitutu Antona Melika ZRC SAZU 1987  
 Avtor: Milan Orožen Adamič, risala Meta Ferjan  
 Topografska osnova: Geodetski zavod SRS  
 Tisk: Inštitut za geodezijo in fotogrametrijo, Ljubljana

