

HRIBOVŠKE KMETIJE
NA IDRIJSKEM IN CERKLJANSKEM

MOUNTAIN FARMS IN THE REGIONS OF IDRIJA AND CERKNO

DRAGO MEZE

IZVLEČEK

UDK 33(497.12—15):911.3

Hribovske kmetije na Idrijskem in Cerkljanskem

Študija je sinteza analize 820 raziskanih kmetij v idrijski občini, ki jo sestavljata dve večji regiji: Idrijsko in Cerkljansko. Zaradi primerljivosti z drugimi, že raziskanimi hribovskimi področji, se je avtor držal ustaljene raziskovalne metode, osnovane na izdelanih »Osnovnih smernicah za geografsko proučevanje hribovskih kmetij na Slovenskem«. Proučevana pokrajina je skoraj v celoti na jadranski strani črnomoško-jadranske razvodnice, zato so v njej, zlasti v klimi, zaznavni primorski vplivi.

ABSTRACT

UDC 33(497.12—15):911.3

Mountain Farms in the Regions of Idrija and Cerkljansko

The treatise is a synthesis of the analysis of the 820 investigated farms in the Idrija community that includes two larger regions: Idrija and Cerkljansko. The author was using the established research method based on »The Basic Guide-lines for the Geographical Research of the Mountain Farms in Slovenia« so that he could compare the results with those obtained in the already investigated mountain regions. Almost the whole study area is situated on the Adriatic side of the watershed of the Black Sea and the Adriatic Sea, therefore there are perceived littoral influences, especially as regards the climate.

Naslov — Address

Dr. Drago Meze, znanstveni svetnik
Znanstvenoraziskovalni center
Slovenske akademije znanosti in umetnosti
Geografski inštitut Antona Melika
Novi trg 5
61000 Ljubljana
Jugoslavija

KAZALO

Izvleček — Abstract	8 (4)
1. UVOD	9 (5)
2. NARAVNOGEOGRAFSKE OSNOVE	15 (11)
2.1. Kamnine in relief	15 (11)
2.2. Klima	17 (13)
2.3. Ekspozicija in nadmorska višina	23 (19)
2.4. Naklon kmetijskega zemljišča	27 (23)
2.5. Preskrba s pitno vodo	29 (25)
3. SESTAVA ZEMLJIŠČA IN POSESTI	30 (26)
4. ELEKTRIFIKACIJA, KOMUNIKACIJE IN DRUGA INFRASTRUK- TURA	37 (33)
5. KMETIJSTVO	40 (36)
5.1. Poljedelstvo	40 (36)
5.2. Živínoreja in kmetijska mehanizacija	41 (37)
6. PREBIVALSTVO	48 (44)
7. KLASIFIKACIJA KMETIJ	53 (49)
8. SKLEPNE MISLI	60 (56)
LITERATURA IN VIRI	66 (62)
MOUNTAIN FARMS IN THE REGIONS OF IDRIJA AND CERKNO (Summary)	67 (63)
 SEZNAM TABEL	
Tabela 1. Srednja mesečna in letna temperatura	17 (13)
Tabela 2. Povprečne dnevne minimalne in maksimalne temperature	18 (14)
Tabela 3. Višinski gradienti temperature	18 (14)
Tabela 4. Ekstremne vrednosti letnih količin padavin in odstopanja	19 (15)
Tabela 5. Povprečna mesečna in letna količina padavin	20 (16)
Tabela 6. Delež padavin po letnih časih	21 (17)
Tabela 7. Maksimalne mesečne količine padavin	21 (17)
Tabela 8. Število padavinskih dni po mesecih	21 (17)
Tabela 9. Slana	22 (18)
Tabela 10. Povprečna nadmorska višina kmečkega doma in sestava posesti v %	24—25 (20—21)
Tabela 11. Sestava in velikost posesti ter letni etat	31—33 (27—29)
Tabela 12. Stanje goved in konj, zadrugi prodanega mleka in mesa, pomembnih kmetijskih strojev in drugega	42—45 (38—41)
Tabela 13. Prebivalstvo	49—51 (45—47)
Tabela 14. Klasifikacija kmetij	54—56 (50—52)

1. UVOD

Obravnava zajema kmetije na celotnem področju idrijske občine. Ker je relief v večjem delu pokrajine močno razgiban in intenzivno razčlenjen, prostrana Črnovrška planota z Godovičem na jugu in še nekatere manjše planote pa so višje od 600 m, so po naši metodologiji (Meze, 1980) v idrijski občini vse kmetije štete med hribovske. Tudi kmetije v dnu dolin, čeprav stoje znatno nižje od 600 m, imajo kmetijsko zemljišče v svetu, strmejšem od 20 % oziroma 11,4° (glej karto 1) in so zato tudi uvrščene med hribovske, enako pa tudi manjše od 10 ha, če so zaščitene.

Raziskanih je 820 kmetij, združenih v 61 naseljih in 20 krajevnih skupnostih. Zaradi pokrajinske različnosti pa tudi lažje preglednosti sem jih uvrstil v štiri regije: Idrijske planote,* Črnovrška planota z Godovičem, Javornik oziroma Javorniška planota in Cerkljansko hribovje. Upravno spadajo prve tri pod idrijski krajevni in matični urad, Cerkljansko hribovje pa pod cerkljanski, vendar se obseg regij ne sklada dosledno z upravno določenim ozemljem. Tako je k Idrijskim planotam šteta tudi Šebreljska planota z bližnjimi Jagrščami, ki je upravno sicer uvrščena k Cerkljanskemu, Jazne, Otalež, Plužnje in Lazec pa sem štel k Cerkljanskemu hribovju, čeprav upravno te vasi spadajo pod idrijski krajevni urad. Določene korekture so tudi v naseljih Mrzli Vrh, Jazne, Javorjev Dol in Laniše na vzhodu občine ob meji s škofjeloško občino ob bivši jugoslovansko-italijanski meji, ki pa je še vedno osnova današnji občinski razmejitvi. Geografska načela so narekovala razmejitve po razvodnici med Idrijco in Poljanščico, oziroma Poljansko Soro, ki je obenem razvodnica med Jadranskim in Črnim morjem, zato sem del kmetij na Mrzlem Vrh, ki spadajo upravno k idrijski občini, obravnaval v okviru Žirovskih Rovt, enako tudi vse kmetije v Lanišah in Javorjevem Dolu (Meze, 1986, 12), čeprav je del teh vzhodno od razvodja danes vključenih v idrijsko hribovsko naselje Jazne.

* Pod imenom Idrijske planote so mišljene delno zakrasele dolomitno-apneniške planote oziroma njih ostanki obakraj doline Idrijce (idrijski je pridevniška oblika od Idrijca-reka). Med nje štejem na levi strani Idrijce predvsem Vojskarsko in Šebreljsko planoto, na desni pa Dolsko, Ledinsko in Vrsniško. Manjši planotasti ostanki pa so še v Zavratcu, Policah in Ravnah pri Cerknem.

Seznam kmetij po Krajevnih skupnostih in naseljih; kmetije so označene z domačimi imeni

KS Gorje — Poče — Trebenče

Gorje: Jemc, Jurij, Močnik, France, Bačar; **Poče:** Jernáčk, Cém-pre, Gragarín, Brdar, Jerám, Razpét, Potok, »na Vščari«, Šimon, Hvala, Špik, Bajtar, Péčnik, Kášper, Gnédzovš, Kovač, Vršičar, Tinček; **Trebenče:** Rink, Kuret, Hádalín, Črnec, Povše, Martinc, Jernač, Čar, Gradišar.

KS Novaki

Gorenji Novaki: Dolenja Kurvejca, Gorenja Kurvejca, Brejc, Ravnák, Kramar, Bajt, Pstin, Hudajužnar, Jarc, Podbregar, Črna, Podrobar, Zarobar, Obid, Zaprikraj, Prápetnik, Bregar, Grapar, Rovtar, Prélaz, Kámničar, Tómaž, Šnek, Gatej, Melina, Derlink, Kokelj, Brdar, Kanižar, Andrjala, Potočnik, Štul, Spodnji Potočnik, Zgornji Potočnik, Mróvlje, Blánovš, Lómer, Tičje Brdo, Smalc, Bláškovec, Zanivčan, Kolednik; **Dolenji Novaki:** Log, Zgornji Podnivčan, Klamnónar, Grapar, Rojer, Hob, Oštrin, Mačil, Čendovec, Bazávičar, Cmilk, Čerinovš, Kuret, Podkovkar, Rojar (»na koncu Roj«).

KS Orehek

Orehek: Močnik, Zabrdar, Zim, Tinác, Blaž, Jošk, Mežnar, Vapált, Zalkovkar, Pence, Čaj, Mlinar, Podrodnar, Vabrám, Vrban, Jelerín, Zim (Klavžar Frančiška); **Jesenica:** Rudólf, Zajc, Brec, Klávžar, Rjavc, Sovrčan, Jernač, Tomažon, Jermol, Gorenji Vrhóvš, Dolenji Vrhóvš, Pstinar, Kašan, Javoršca, Podčrnovrhar, Pavle.

KS Ravne-Zakriž

Ravne pri Cerknem: Dovčar, Kramari, Kónčar, Petrón, Sredar, Navošk, Bevk, Močnik, Štravs, Lukác, Lakóvčen, Malét, Obid, Lojze, Brišer, Zanjivar, Tošar, Štravs, Planinc, Poljanc, Kranjc, Karulón, Golob, Tošar (Razpet Jožek); **Zakriž:** Zalazar, Črov, Stínar, Logar, Rajh, Hadalín, Štucin, Klávžar, Blaj, Abram, Frjan, Rojčk, Martón, Orehovec.

KS Bukovo

Bukovo: Žúpnicá, Štefičk, Rovnán, Mežnar, Feltrín, Tonk, Razpét, »tasrednji«, Jeram, Špik, Cum, Travníkar, Brišar, Gruden, Tésnikar, Janez, Koreninc, Morn, Mavrič, Jernejc, Sabadin, Hramar, Cilka, Podkrvica, Valávc, Flander, Ulčer, Zakoníkar, Pagon; **Zakojca:** Brovč, Pájštvar, Pstin, Podrobar, Koreninč, Dolinar, Rugar, Čufer, Hribar, Čelk, Brdo, Čemažar, Vasojer, Flander, Trpin, Krivc.

KS Cerkno

Cerkno: Jušk, Miha, Ralne (»Magajne«), Pirh, Tišler, Kačán, Mákate, Hast, Tišlerčk, Magajna, Mal, Gorenc, Robov, Brišar; **Labinjé:** Grapar, Mokc, Želj, Jurež, Platiš, Lajnar, Lemba, Pahajač, Orehovec, Obed, Meninar, Sor-

čan, Jerás, Mehnè, Janez; Poljane: Zim, Kašán, Primož, Zarégle, Andrjon, Pesek, Fájdl, Bajt, Miš, Matic; Čeplez: Andrej, Četnik, Marinkovc, Luka, Bočer, Zapoškar, Pavlin; Planina: Mihajn, Grapa, Brink, Črnc, Gabrovč, Novinc, Jereb, Lógar, Bičk, Gričar, Méderce, Svetík, Bajt, Nakaúčer.

KS Podlanišče

Podlanišče: Kéndavš, Kos, Purgar, Ratóvž, Lanišar, Kisovc, Kájncar, Golobiškar, Troha, Jakš, Trejšenbrd, Ógenc, Gópalše, Karánt, »na Brdu«; Podpleče: Mlakar, Tómažek, Dolenčevše, Kumer, Novine, Jeram, Juškovc; Cerkljanski Vrh: Kacin, Zakrogar, Nakrogar, Kotnikar, Kóšpaš, Za Vrhom, Bénde, Slamóvje, Pustotnikar, Ržen, Veharše, Dolinar, »na Ravan«, Zalaniš, Polanc, Matóra, Lajše.

KS Otalež

Otalež: Andrejc, Grogár, Brejc, Rupca, Hmenica, Slábe, Selák, Blékar; Plužnje: Grintovc, Bregar, Kacin, Marinkovc, Grapar, Hlipč, Mlinar, Maruškovc, Kovk, Vodnik; Lazez: Zajc, Kofól, Zid, Prikraj, Zaklanc, Marko; Jazne: Limbo, Pirihi, Réjček, Jakob, Tratnik, Lužar, Bašelji, Mlakar, Čerin, Zajc.

KS Reka

Reka: Skvarča, Zabreznikar, Carn, Hvala, Sevnica, Blažičk, Logar; Police: Matúc, Zajc, Pirc, Malenšč, Damjan, Štefan, Klančar, Štravs, Zaselar, Vásar; Jagršče: »za Brdom«, »na Brdu«, Bridnik, Zid, Meline, Védernik, Kopáčnica, Kašper, Mažgon, Burja, Bajtar, Šuštar, Mežnar, Pstina; Sražá: Pirh, Želin, Tratar, Rošp, Gópal, Anderjón, Obid, Vóvkajca, Trebovje, Ripšer, Grapar, Črov, Mlekár, Oblak, Grepíše, Mlake Potok.

KS Šebrelje

Šebrelje: Zadrágar, Štucin, Rajngelce, Kožúšč, Mlakar, Pagón, Sušč, Osredkar, Meriškar, Vrščakar, Grósen, Močnik, Zasélar, Zgojnškar, Volévc, Ozebek, Navásar, Brelh, Ivančk, Kumer, Bačer, Brlašnik, Polák, Brdar, Jereb (na Brdu), Dolina, Lajnsko Brdo, Medved, Božič, Rovtar, Ivone, Blaž, Mežnar.

KS Krnice-Masore

Idrijske Krnice: Kenda, Krničan, Hrib, Zavrhar, Močnik, Podbrdar, Kógoj, Pustota, Rjavc, Hladník, Mlakar, Marko, Kal, Pck, Jurice, »na Griču«, Cesar, »na Prehodu«, Log, Košeníja, Kenda, Pustota, Fajfk, Sedej, Bəč, Rupa; Masore: Bevk, Anžon, Kógej, Bendè, Pavšič, Prekrájnik, Pavelč, Snoviše, Jezéro, Kališe, »bajta na Kališu«, Jereb, Otúšje, Peternel, Hotejne, Mlakar.

KS Srednja in Gorenja Kanomlja

Srednja Kanomlja: Hladník, Petrič, Lagóvc, Močnik, Šinkovc, Mohorič, Vočják, Ipávc, Rejc, »Belo Brdo«, Pleče, Gorenje Melánovce, Dolenje Melánovce, Kuštrín, Prékovc (»Prékovše«), Brátuš, Rošp, Kolénc; Gorenja

K a n o m l j a : Róvtnikar, Vúrovť, Jurij, Grapar, Telebúrovc, Likar, Kopc, Oblak, Log, Jevaniš, Zaklavžar, Brdar (*Vbrť*), Šturm (*Šťormajce*), Reven, Hum, Novinčejše.

KS Spodnja Idrija

S p o d n j a I d r i j a : Žeróvčĕ, Třne, Kácjan, Rupnik, Špeh, Sever (*Amerika*); **S p o d n j a K a n o m l j a :** Spodnje Ravine, Gorenje Ravine, Spodnji Kamník, Krkóč, Plestenice, Káčnikar, Vrščĕv, Golob, Gostiša, Svetik, Bazovčán, Hladník, Sivka, Vojska, Žgavc, Lom, Jakeljĕ.

KS Vojsko

V o j s k o : Gnezda, Bóštje, Kotlár, Jelĕnk, Felk (*Jakob*), Vončina, Smođin, Novinčejše, Čar, Krpúc, Škratovc, Rovťar (*bajta*), Rovťar (*grunt*), Kušťrin, Zahom, Magajna, Vógalce, Pustota, Vojšica, Žgavc, Habe, Počepar, Šťalar, Brus Amevkar.

KS Idrija

Č e k o v n i k : Nikovc, Kočĕvš, Kmet, Mohorič, Podobník, Rížnikar, Tratník, Blašk, Bončín, Meklajč, Lapajne, Lom, Vinko, Zajk, Bajta, »v šoli«, Grebenc, Brinovš, Šinkovc; **I d r i j s k a B e l a :** Ipávc, Kógej, Třnovc, Malnar, Guzĕlj, Májnĕk, Šinkovc, Májnĕk (Majnĕk Francišek).

KS Črni Vrh

Č r n i V r h n a d I d r i j o : Cenck, Trčĕk, Mark, Kočar, Hladník, Smrekar, Lovričĕ, Hrvat, Čuk, Domine, Amalĕja, Žigon, Mežnar; **Z á d l o g :** Habk, Ábraht, Rovť, Pirc, Klančar, Ivanjšĕk, Kočar, Flander, Kotník, Gozdník, Lampĕ, Lipe, Figar, Majník, Rovťar, Cigále, Ozbič, Šťĕfk, Bizar, Habk, Ragórc, Hostĕšk, Rejc, Búgoška ravan, Hábe, Sedej, Gostiša, Zajc, Trčĕk, Potočar, Tominc; **I d r i j s k i L o g :** Šemĕnčĕ, Čuk, Ajher, Košándĕr, Paver, Novak, Habĕčĕk, Andrejčĕk; **P r e d g r i Ź e :** Šemrl, Tina, Páhovc, Kališar, Hábe, Rafel, Čuk, Grom, Smrekar, Skvarča, Nagode, Žgavčĕ, Klavžar, Selc; **L o m e :** Grom, Grohc, Gorenji Trnovc, Dolenji Trnovc, Rjavc, Grižer, Oblak, Pelán, Klepc, Cigále, Tine (na Griču), Lojze (na Griču), Zakrog, Šemrl, Barakar, Jošk, Rudolf, Tominc, Kočar; **S t r m e c :** Cenck, Šťorc, Renk, Strmec, Medved, Podobník; **K a n j i D o l :** Bajc, Košpar, Snĕženkar, Tič, Péhar, Furlan; **J a v o r n i k S t r á š n i k , P o v h a r , J é l a r , R u d o l f , M e d v e d , S p o d n j i S k v a r č a ; M r z l i L o g :** Tinkovc, Renk, Spodnji Žgavc, Brkóvnikar, Spodnji Zajc, Kampeljĕ, Kališar.

KS Godovič

G o d o v i č : Kankel, Korčĕ, Marjanca (*Melhar*), Košťĕl, Čuk, Kameník, Vehar, Germovšĕk, Cene, Zalar, Tomažin, Tomažinov Francelj, Peskar, Lenart, Lógar, Pišlár, Cimperman, Anžičĕ, Pivk, Guštin, Gabrovšĕk, Brdar, Bolčín, Cestník, Tomažĕk, Bolčina, Primc, Grogec, Sleme.

KS Dole

Dole: Enšk, Cegalè, Treven, Trovt (Erznožnik Jakob), Luka, Zakovk, Zakovski bajtar, Preske, Sedej, Mrak, Črna, Rovtar, Trovt (Rejec Marija), Polde, Gantar; **Gore:** Mlakar, Lužar, Hladnik, Kolenc, Čenčičar, Svetlè; **Idršek:** Bekš, Gnezda, Grapar, Cajnar, Menart, Češmelj, Jesenko, Čele; **Jelični Vrh:** Lešenca, Vrbanovc, Kumar, Bretina, Sedejčk, Cevk, Podobnik, Andrejc, Govekar, Pustota, Kališe, Markič, Koritar, Pelhan, Gričer, Jakš, Amevkar, Vrh Zale (*Poženel*).

KS Ledine

Ledine: Vehar, Treven, Jureč, Fojda, Kladnik, Trepál; **Korita:** Tratnik, Merlak, Balánt; **Ledinske Krnice:** Možina, Erjavc, Brucec, Veliki Srnak, Mali Srnak, Laver; **Gorenji Vrsnik:** Plahóvš, Mlakar, Hlipč, Balantèuc, Hkavč, Balant, Brdar; **Spodnji Vrsnik:** Štèfk, Kočar, Lazar, Blažèč, Jur, Martinc, Kafór; **Žirovnica:** Bekš, Matečk, Pek, Demšar; **Gorejek:** Kopač (*Jereb*), Mekinovc, Špičk, Slábe, Turm, Breuck, Alèš, Matevž (na Snežetih); **Pečnik:** Zajc, Selák, Corn, Burja, Šnita.

KS Zavratac

Zavratac: Ciglar, Češmelj, Možina, Anžè, Brnk, Jokl, Rupnik, Korl, Matjaž, Jaka, Slábe, Štirn grič; **Potok:** Mravljiše, Malovice, Matic, Svetlik, Mežnar, Vrban.

V obravnavani pokrajini so na območju hribovskih kmetij trije glavni tipi kmečkih naselij: samotne kmetije, zaselki in manjše gručaste vasi. Samotne kmetije z manjšimi zaselki so najbolj razširjene na zahodu, jugu, jugovzhodu, severozahodu in severu, manjše gručaste vasi in kompaktni zaselki pa predvsem v delu Cerkljanskega hribovja (Planina, Čeplez, Poljane, Labinje, Poče, Gorje, Trebenče, Zakriž, Orehek, Ravne, Police, Lazec, Plužnje in Otalež) in v ožjem pasu na vzhodu (Gorenji in Spodnji Vrsnik ter Ledine), medtem ko Godovič in Črni Vrh nad Idrijo štejejo med večja gručasta naselja. V tej kategoriji naselij ima posebno mesto Spodnja Idrija, urbanizirano naselje v dnu doline, h kateremu pa spada tudi šest večjih tipičnih samotnih hribovskih kmetij, raztresenih po strmih rebreh doline Idrijce. Večina imenovanih gručastih hribovskih vasic v Cerkljanskem hribovju je sestavljena iz gruče kmetij v jedru naselja, ostale kmetije pa so raztresene po bližnjem okoliškem hribovju, največ v obliki samotnih kmetij. Obstaja pa še posebna oblika naselij, ki so sestavljena iz bližnjih, a med seboj ločenih večjih ali manjših gručastih delov. Najznačilnejša taka naselja so Šebrelje, Zadlog, Gore in Bukovo, deloma pa tudi Zakojca, Lome, Predgriže in Zavratac. — Razpostranjenost glavnih tipov hribovskih naselij obravnavane pokrajine je prikazana tudi na karti »Kmetiška naselja na Slovenskem« (Melik, 1936, 542—543).

V tesni povezanosti z obliko naselij je poljska razdelitev, ki je v okviru Slovenije proučena tudi v tej pokrajini (Ilešič, 1950). V intenzivno razčlenjenem reliefu, kakršen je tu, s samotnimi kmetijami, zaselki in manjšimi vasi, prevladujejo celki v vseh treh variantah (zaprti, polodprti in odprti celki)

in grude, tako prvotne, z veliko razdrobljenostjo posesti, kot drugotne. Prvotne grude verjetno niso rezultat delitve nekdanjih celkov, ampak so nastale že ob naselitvi in so kot take dokaz prvotne naselitve s samotnimi kmetijami, medtem ko so drugotne grude nastale z razkosanjem samotnih kmetij v zaselke. Pri prvotnih grudah so sledi skupne gozdne ali pašne posesti, medtem ko pri drugotnih teh ni (Ilešič, 1950, 19. sl. in 28. sl.). Na hribovskih kmetijah se polja s celki in drugotnimi grudami močno mešajo med seboj, zato jih je Ilešič na priloženi karti razdelil v dve skupini: polja s celki in drugotnimi grudami s prevlado prvih in polja s celki in drugotnimi grudami s prevlado drugih. Kot kaže karta, je v obravnavani pokrajini prva skupina močnejše zastopana, saj zavzema velik del na jugu, severozahodu in predvsem skoraj celotno ozemlje na levi strani Idrijce od izvira do Straže ob Idrijci. Prevlada drugotnih grud na samotnih kmetijah je predvsem na Šebreljski planoti in bližnjih Jagrščah ter na območju Godoviča.

Zemljiška razdelitev na grude je v splošnem tudi na Slovenskem značilna za zaselke in gručaste vasi. V tem smislu označuje Melik (1933) na priloženi karti vse večje, prvotne zaselke, zato je ta razdelitev res tipično »zaselška«. Ne nastopa pa pri vseh zaselkih in tudi ne samo pri zaselkih (Ilešič, 1950, 24).

Ilešičeve raziskave so pokazale, da so polja v pravih ali prvotnih grudah na območju gručastih vasic in zaselkov v večjem delu zahodnega Cerkljanskega hribovja, dalje v Lazcu, Plužnjah in Otaležu ter na območju Ledin in Vrsnika. Ilešič tudi ugotavlja, da so se na soški strani predalpskega hribovja naseljevali kolonisti še v 13. stoletju v strnjjenih zaselkih z zemljiško razdelitvijo na grude, kar »dokazuje naselitev t. i. pluženjskega ozemlja med Cerknim in Idrijo, deloma tudi »rutarske« naselbine nad Baško grapo« (Ilešič, 1948/1949, 225). Tipična razdelitev na drugotne grude pa je v tej pokrajini v Črnem Vrhu nad Idrijo (Ilešič, 1950, 28), kjer pa je tudi veliko celkov, in sicer »toliko, da je ob njih vzrasla prava vas« (Ilešič, 1950, 86—87); podobno je tudi v bližnjem Godoviču (glej tudi Ilešič, 1948/1949, 226—227).

Po Ilešiču (1948/1949, 224—227), naslanjajoč se na historiografijo (M. Kos 1948, 13—14), je Cerkljansko hribovje med najintenzivneje naseljenimi področji slovenskega predalpskega hribovja. V večjem delu je v njem naselitev že stara v obliki manjših gručastih vasi in kompaktnih zaselkov z nanje genetsko vezano zemljiško razdelitvijo. Čez Cerkljansko hribovje je vodila tudi stara pot iz Loke v Tolmin in Čedad, in sicer skozi Planino, Čeplez, Cerknjo, Zakriž, Orehek, Bukovo in Police ter naprej čez Šentviškogorsko planoto. Izven starih naselij so na široko raztreseni manjši zaselki in razložene samotne kmetije, ki so nedvomen učinek mlajše kolonizacije (Gorenji Novaki). Tudi zaselki in gručaste vasi na desni strani hribovja, pod Pluženjsko goro (Jazne, Otalež, Plužnje, Lazec), ki so na območju pluženjskega ozemlja iz 13. stol., so se morda ponekod držali sledov starejših naselij in zemljiških sistemov. — Na drugi strani doline Idrijce pa se začno samotne kmetije tja do Vojskega s celki in drugotnimi grudami kot plod mlajše gozdne kolonizacije od 14. stoletja naprej. Izjemi sta, kot že omenjeno, Šebrelje in Jagršče. Po načinu naselitve je hribovje levo od Idrijce povsem enako Črnovrški planoti z Javornikom in hribovju na desni strani Idrijce nad Idrijo in Zalo; »izjema je morda le Ledinska apniška planota

vzhodno od Spodnje Idrije, ki pozna deloma še zaselke in prvotne grude« (Ilešič, 1948/1949, 226).

Za izdelavo študije sem poleg terenskih raziskav in anketiranja stanja iz leta 1984 uporabil tudi anketo iz leta 1983, ki jo je izvedla idrijska kmetijska zadruga. Iz nje sem črpal predvsem podatke o številu goveje živine, zadrugi prodanega mleka in govejega mesa ter velikostno sestavo kmečkih posestev in posameznih zemljiških kategorij. Posebej za usmerjene kmetije sem pri Tonetu Robiču, dipl. ing. agronomije na Zadrुžni zvezi SR Slovenije, dobil osnovne gospodarske podatke iz leta 1975, s katerimi sem dopolnil predvsem nezanesljivo sliko posestne sestave iz ankete leta 1983. Seznam zaščitenih kmetij je bil objavljen v Uradnem listu SRS 26. 8. 1975 in dopolnjen 20. 10. 1975 ter 30. 6. 1977. Podatke o lesnem etatu sem dobil na SGG Tolmin, TOZD Gozdarstvo Idrija. Vse ostale podatke sem zbral z anketiranjem na terenu in na Matičnih uradih Idrija in Cerkljansko.

Terenske raziskave so bile opravljene v dveh etapah: 1984. leta na idrijskem območju in leto kasneje na cerkljanskem. Zaradi enotnega prikaza je tudi za kmetije v Cerkljanskem hribovju predstavljeno stanje v letu 1984.

2. NARAVNOGEOGRAFSKE OSNOVE

2.1. KAMNINE IN RELIEF

V obravnavani pokrajini je največ triadnih kamnin; v zgornjem in srednjem porečju Cerknice, v Cerkljanskem hribovju, je nekaj tudi paleozojskih, karbonsko-permskih kamnin; na jugu pokrajine, med Idrijco, Idrijskim Logom in Godovičem pa je tudi širši pas krednih apnencev.* Na območju dela Lomov je tudi znatna krpa eocenskega fliša, ki jo je kmetijstvo dodobra izkoristilo, na nekaj krajih pa Kossmatova karta prikazuje tudi krpe magmatskih triadnih porfiritov (Gorenje Ravne, del Zakriža, Poljane), ki so za kmetijsko izrabo zelo dobrodošli.

Med triadnimi kamninami je največ dolomitov in dolomitiziranih apnencev. Skoraj v celoti zajemajo področje na levi strani Idrije, na območju Črnovrške planote z Zadlogom in Godovičem ter na desni strani Idrije severno od njenega zavoja med izlivom Cerknice v Zelinu in Stópnikom; ta del triadnih karbonatnih kamnin sega na sever do meje idrijske občine na Poreznu in Hudažužne ob Bači, na zahod pa prehaja čez Bukovo in Police na prostrano karbonatno Šentviško planoto, ki pa je že v tolminski občini. Ta obsežni triadni karbonatni kompleks oblikuje bolj ali manj izrazite planote (Poliška, Šebreljska, Vojskarska, Črnovrška z Godovičem, Zadlogom in Idrijskim Logom, Javorniška), vse dokaj nagosto poseljene, predvsem s samotnimi kmetijami in manjšimi zaselki. Karbonatne kamnine prekinjajo na nekaj mestih manjše krpe vo-

* Podatke sem povzel po Osnovni geološki karti SFRJ 1 : 100 000, listi Kranj, Postojna in Gorica ter Kossmatovi geološki karti Škofja Loka in Idrija; Kossmatova karta je služila predvsem za zahodni del pokrajine, ker nova geološka karta 1 : 100 000, list Tolmin, še ni izšla.

dodržnih srednjetriadnih plasti, ki so jih ponekod intenzivneje naselili (Jagršče, Laharn, Žabže, del Raven); globoko zarezani Idrijca in Kanomljica pa sta razkrili vododržne werfenske plasti, v dnu dela doline Idrijce pa celo permske apnenice in dolomite.

Triadne, deloma neprepustne karbonatne kamnine segajo tudi na desno stran Idrijce in njenega pritoka Zale, zavzemajoč obsežno ozemlje na vzhodu med Godovičem, Zavratcem, Vrsnikom in Ledinami; na severovzhodu so v veliki meri sestavljene iz spodnjetriadnih werfenskih plasti. Med Ledinami in Vrsnikom sta v njih izoblikovani Ledinska in Vrsniška planota, južno od njiju pa Dolska. Od Potoka na zahod je razkrit ozek pas vododržnih paleozojskih plasti. Triadne, večidel dolomitne plasti pa sestavljajo tudi Kojco z bližnjim predgorjem.

V večjih kompleksih so razkrite vododržne werfenske plasti, ki se na stiku s paleozojskimi, tudi vododržnimi, v značaju reliefa ne ločijo od njih. Strnjeno so na obeh straneh doline Idrijce od Spodnje Idrije do Želina, sestavljajoč obakraj strmo dolinsko pobočje, nad njim pa segajo na severovzhodu do stika s paleozojskimi in do idrijško-zgornjesorškega razvodja. V širšem pasu se širijo tudi na jugovzhod čez Ledine, Vrsnik in Govejek do Zavratca, vanje pa je v dnu zarezana tudi Kanomljica. Delno so vododržne triadne kamnine tudi ob Nikovi, Belci in zgornji Idrijci, ki v njih tudi izvirajo. Njim in werfenskim plastem, v katere so v znatnem delu toka zarezani povirni kraki Idrijce (Belca, Nikova, Kanomljica) in Idrijca sama, se imajo predvsem zahvaliti, da so se obdržali na površju. K temu delno prispeva tudi dolomit, ki je najbolj razširjena kamnina v večjem delu zgornjega in srednjega dela porečja Idrijce, ki je, domnevno, toliko čist, da obdrži večji del vode na površju. Pomemben delež v imenovanem procesu pa ima, zlasti v povirju Idrijce, tudi obilica padavin, o katerih pa bo več govora kasneje.

Del Cerkljanskega hribovja, ki ga odmaka Cerknica z razvejanim porečjem, je iz neprepustnih kamnin, predvsem spodnjetriadnih werfenskih in srednjetriadnih psevdofiljskih skladov. Oboji so v zgornjem in srednjem delu porečja Cerknice, mednje pa se vpletajo pasovi paleozojskih permokarbonskih plasti in krpe magmatskih triadnih porfirjev. Spodnji del porečja Cerknice sestavljajo, poleg triadnih karbonatov, obakraj potoka tudi obsežnejši kompleksi werfenskih in karbonatnih plasti.

Velike površine delno prepustnih dolomitov in dolomitiziranih apnenec ter neprepustnih kamnin raznovrstne sestave (werfen, wengen, psevdofiljski skladi, permo-karbon, krpe porfirjev), močna tektonska natrtost skladov, velike količine padavin in predvsem nizka relativna erozijska baza in bližina absolutne erozijske baze, vse to so pglavitni dejavniki, ki pogojujejo izredno intenzivno razčlenjenost in razgibanost reliefa proučevane pokrajine. Doline rek in potokov so povsod, razen v povirjih, globoko zrezane. Dolinska pobočja so strma. V večini neprepustnih kamnin jih prekinjajo bolj ali manj izraziti pobočni pregibi, ki so jih poselile številne hribovske kmetije. Le tam, kjer so pobočja prestrma in s skromnimi pregibi in so poleg tega še na osojni strani, je naselitev redka. Tako je, med večjimi vodotoki, v velikem delu obojestranskega strmega pobočja ob Idrijci, z izjemo desne strani med Jazno in Lazcem,

v spodnjem delu doline Cerknice niže Cerknega, v celotnem porečju Zale, deloma pa tudi v zgornjem in srednjem delu doline Kanomljice. Globoke doline in ozka dolinska dna s skromnimi aluvialnimi ravnici, ki so marsikje, predvsem ob Idriji, podvržene poplavam, tudi niso ugodne za naselitev; izjema je v Spodnji Idriji in le deloma tudi v Cerknem in Idriji, kjer se na sotočjih pritokov doline nekoliko razširijo. Kot že omenjeno, so bile za naselitev najugodnejše planote, med njimi tudi Vojskarska in Javorniška kot najvišji, razen planot pa tudi položnejša pobočja in plečata slemena v večjem delu Cerkljanskega hribovja, kjer je sestavljeno iz neprepustnih kamnin, to je na severu, vzhodu in jugovzhodu.

Veliko razčlenjenost reliefa izpričuje tudi višinski naselitveni gradient, saj je višinska razlika med najvišjo in najnižjo kmetijo v obravnavani pokrajini 900 m: najvišja, še aktivna kmetija je Medved na Javorniku, 1142 m, najnižje na Reki pa so okoli 240 m visoko.

2.2. KLIMA*

Tabela 1: Srednja mesečna in letna temperatura (1926—65) — HMZ

	J	F	M	A	M	J	J	A	S	O	N	D	Leto
Idrija	-2,4	-2,0	3,2	8,6	12,4	16,5	18,1	17,8	14,4	9,7	4,6	-1,1	9,5
Vojsko	-3,2	-2,9	0,6	4,8	9,7	13,6	15,6	14,8	11,0	6,3	2,1	-1,2	5,9

Glede na pomembnost višinskih temperaturnih gradientov jih kljub kratki opazovalni dobi povzemam za postaji Idrija—Vojsko in Novaki—Vojsko.

Zaradi kratke opazovalne dobe daje tabela le orientacijsko sliko. Zimski meseci, razen februarja, kažejo glede na precej neizravnani temperaturni višinski gradient na močnejši vpliv inverzije. Večji februarski višinski gradienti so posledica večje dnevne segretosti in tudi redkejšega pojavljanja nizke oblačnosti. V primerjavi s postajama Gorje in Vojsko je domnevno zaradi daljše snežne odeje na Vojskem precej manjši višinski gradient med Idrijo, Novaki in Gorami; na Vojskem je sneg še ves marec, nižje pa običajno marca že skopni. Na višinski temperaturni gradient ima nedvomno vpliv tudi dejstvo, da se močno namočena tla v dnu dolin in kotlin zaradi hitrega pomladanskega taljenja snega počasneje sušijo kot na strmejših in bolj vetrovnih pobočjih. Največji temperaturni gradient pomladi je aprila, ko se nižji predeli že bolj se-

* Tukajšnji prikaz klime je v glavnem povzet po: J. Šebenik, 1986. Avtor je uporabil rezultate D. Furlana, 1961, 1965; S. Keserja, 1957; A. Melika, 1935; Letnih poročil Hidrometeorološkega zavoda SRS (v nadaljevanju HMZ); lastna opazovanja. Iz Šebenikove naloge je povzetih tudi vseh devet tukajšnjih tabel. Glede na relativno skromne podatke se je bil avtor prisiljen nasloniti v glavnem na nenaka obdobja, za temperature predvsem obdobje 1980—85, ki pa je prekratko, pa še to le za štiri postaje (Idrija, Vojsko, Gore, Novaki); za Vojsko in Idrijo je zajel tudi obdobje 1926—65. Zanesljivejši so podatki zaradi večjega števila postaj in daljše opazovalne dobe.

Tabela 2: *Povprečne dnevne minimalne in maksimalne temperature (1970—79) — HMZ*

	NOVAKI (650 m)			VOJSKO (1070 m)		
	min.	maks.	ampl.	min.	maks.	ampl.
januar	— 2,4	2,1	4,5	— 4,8	0,8	5,6
februar	— 1,8	4,0	5,8	— 4,6	2,1	6,7
marec	6,0	7,0	7,0	— 2,5	4,4	6,9
april	3,7	11,3	7,6	1,2	8,4	7,2
maj	8,4	16,4	8,0	6,1	13,9	7,8
junij	11,5	19,7	8,2	9,3	17,4	8,1
julij	13,4	22,2	8,8	11,3	19,8	8,5
avgust	13,3	21,2	7,9	11,0	18,7	7,7
september	9,2	17,3	8,1	7,2	15,0	7,8
oktober	5,1	13,0	7,9	3,3	10,7	7,4
november	1,3	7,3	6,0	— 0,8	5,3	6,1
december	— 2,1	4,8	6,9	— 4,1	1,7	5,8
	5,0	12,2	7,2	2,7	9,9	7,2
april—september	9,9	18,0	8,1	7,7	15,5	7,8
april—oktober	9,2	17,3	8,1	7,1	14,8	7,7

Tabela 3: *Višinski gradienti temperature (1980—85)*

	jan.	feb.	marec	april	maj	junij
Idrija—Vojsko	0,21	0,42	0,44	0,54	0,51	0,51
Novaki—Vojsko	0,36	0,48	0,60	0,53	0,48	0,43
	julij	avg.	sep.	okt.	nov.	dec.
Idrija—Vojsko	0,46	0,42	0,39	0,42	0,31	0,24
Novaki—Vojsko	0,52	0,64	0,38	0,45	0,36	0,24

grejejo, višje na pobočjih in planotah pa nenadne ohladiitve skoraj redno pri-
nesejo sneg, ki se lahko zadržuje nekaj dni, v dolinah in kotlinah pa hitro
skopni. Poleti je največji gradient na vseh opazovanih postajah junija z izrav-
nanimi krivuljami; izjema so Novaki, kjer je zaznamovana relativno višja
temperatura. V jesenskih mesecih višinski gradient upade z dokaj izravnano
krivuljo septembra in oktobra, medtem ko se novembra že kažejo inverzije
nižje od Gor, a manj izrazito kot decembra in januarja.

Po pomembnih in dokaj zanesljivih agrometeoroloških izsledkih (S. O t o -
r e p e c, 1980), ki slonijo na štiridesetletni opazovalni dobi (1926—65), marsi-

kje tudi interpolirani, povzemamo glavne ugotovitve, ki so zelo pomembne za kmetijstvo nasploh tudi v obravnavani pokrajini.

Na osnovi t. i. vsote aktivnih temperatur nad 10°C , ki je osnovni termični pokazatelj možnosti gojenja rastlin na določenem področju (na Vojskem je ta vsota 1760 in v Idriji 2600), bi uspevala najmanj zahtevna koruza za zrnje do višine 780 m, če so za to dane tudi druge osnove (prst, vlaga, ekspozicija itd.). Po Gamsu, 1986, je na osnovi še nekaterih indikatorjev ta višina pod 700 m. Tudi Šebenik, 1986, ki med drugim upošteva tudi moment tveganja pri kmetovalcih, sloneč na njihovih izkušnjah, postavlja zgornjo višino gojenja koruze za zrnje nekje nad 650 m (Novaki), v toplejših legah (Bukovo) še največ do 700 m, v hladnih legah pa pod 650 m. Na Šebreljski planoti z zadovoljivim dnevnim segrevanjem je koruze veliko v višini 600–650 m in dobro obrodi, v ulegninah pa je v nevarnosti zaradi poznih ali zgodnjih slan. Na Dolski planoti s povprečno višino 744 m ne uspeva, prav tako ne v razmeroma topli legi Čekovnika v povprečni n. v. 723 m.

Začetek vegetacije trave je po izsledkih Otorepčeve v Idriji sredi marca, na Vojskem pa v začetku aprila, če je seveda dovolj zgodaj pred tem že skopnel sneg. Paša začenja na idrijskem območju, če je skopnel sneg med 10. do 15. marcem, v prvem tednu aprila, če so tla premokra pa teden dni kasneje. Če je Vojsko brez snega okoli 10. aprila, je možen začetek paše zadnji teden aprila; če so tla mokra, pa teden dni kasneje. Konec paše je vezan na padec srednje dnevne temperature pod 5°C . V splošnem pa velja, kot tudi na drugih že raziskanih hribovskih področjih, da je konec paše s prvo slano, če ta le ni izjemno zgodnja in kot taka travi ne škodi toliko, da bi ji zavrla nadaljnjo rast.

Tabela 4: Ekstremne vrednosti letnih količin padavin in odstopanja (1954–76) — HMZ

	maks. letna	leto	odstopanja		min. letna	leto	odstopanja		X
			mm	%			mm	%	
Mrzla Rupa	4116	1965	1249	44	2132	1956	735	26	70
Idrijska Bela	3523	1965	893	34	1967	1957	663	25	59
Vojsko	3506	1965	970	38	1934	1971	602	24	62
Revenovše	3721	1965	1034	38	1977	1956	710	26	65
Idrija	3026	1965	813	37	1754	1957	459	21	57
Na stanu	2745	1965	761	38	1604	1954	380	19	58
Šebrelje	2519	1965	671	36	1532	1971	316	17	53
Bukovo	2711	1965	626	30	1675	1957	410	20	50
Cerkno	2544	1960	842	49	1370	1954	332	20	69
Novaki	2601	1960	749	40	1480	1971	372	20	61

X = razlika med maksimalno in minimalno obdobjno letno količino padavin v odnosu na povprečno letno količino — v %.

Zanesljivejši od temperaturnih podatkov so padavinski podatki, in sicer zato, ker so iz 23-letnega obdobja (1954—76), zajemajo pa deset postaj: Mrzla Rupa, Idrijska Bela, Vojsko, Revenovše, Idrija, Na stanu, Šebrelje, Bukovo, Cerčno, Novaki. Najvišja obdobjna letna količina padavin je bila izmerjena v Mrzli Rupi, 4116 mm, in sicer leta 1965, najnižja pa leta 1954 v Cerčnem, 1370 mm. Razen Mrzle Rupe je leta 1965 izmerilo maksimalno letno količino padavin še sedem padavinskih postaj (podrobnosti glej v tabeli 4).

Padavin, tako povprečnih letnih kot letnih maksimalnih pa tudi letnih minimalnih, je največ v bližini grebena Trnovskega gozda, potekajočega prečno na smer prevladujočih vetrov z Jadrana. Tamkajšnje območje je med najbolj namočenimi na Slovenskem (Melik, 1935). Vanj spada tudi celotna Vojskarska planota, saj so na nji padavinske postaje z namerjenimi količinami padavin, ki so med najvišjimi na Slovenskem (Krekovše, Mrzla Rupa, Revenovše, Vojsko); v Krekovšah, kjer je padavinska postaja že dlje časa opuščena, so v obdobju 1925—40 namerili 3010 mm padavin, v obdobju 1919—30 pa 2998 mm (priredba: J. Pučnik, 1980). Z manjšimi izjemami padavine proti severovzhodu obravnavane pokrajine počasi pojenjujejo, na kar kaže tudi število padavinskih dni, maksimalna mesečna količina padavin in padavinska intenziteta (tabela 4). Intenzivnost padavin je največja v bližini grebena Trnovskega gozda, nasploh pa je večja na hribovskih kot dolinskih in kotlinskih postajah. Največ padavinskih dni je v povprečju na Vojskarski planoti, v Idriji in Idrijski Beli, najmanj pa v Šebreljah, ki jim sledita Bukovo in Cerčno. Podobna je slika najvišjih dnevni količin padavin z viškom v Revenovšah, 267,9 mm, slede Vojsko, 237 mm, Mrzla Rupa, 218,7 mm, Idrijska Bela, 198,4 mm, Na stanu, 198,4 mm, Idrija, 181,5 mm, Bukovo, 150,8 mm, Cerčno, 135,4 mm, Šebrelje, 128,9 mm; najmanjša je v Novakih, 128,6 mm. Tako obilne padavine padejo navadno poleti ali jeseni ob večjih frontalnih nevihtah. Dostikrat so lokalno pogojene. Zgodi se, da pade v eni uri tudi 50 in več mm dežja. Podrobnejši razčlenjeni podatki so v tabelah 5—8.

Tabela 5: Povprečna mesečna in letna količina padavin (1954—76) — HMZ

	n. v/m	J	F	M	A	M	J	J	A	S	O	N	D	letna
Mrzla Rupa	940	184	211	215	255	232	239	207	179	249	263	362	271	2837
Idrijska Bela	420	216	221	223	222	184	196	176	165	216	227	323	261	2630
Vojsko	1070	173	168	188	213	195	208	184	162	224	244	332	245	2536
Revenovše	1000	198	193	213	227	196	210	186	169	219	255	352	269	2687
Idrija	330	160	174	161	185	158	174	170	161	192	211	273	194	2213
Na stanu	980	122	126	141	160	159	180	165	145	197	183	244	162	1984
Šebrelje	634	115	127	132	151	149	178	160	136	171	172	208	149	1848
Bukovo	708	129	145	164	174	169	203	171	158	185	193	229	165	2085
Cerčno	325	95	108	115	136	150	172	147	141	163	157	184	134	1702
Novaki	650	102	117	129	156	166	187	160	147	169	173	203	144	1853

Tabela 6: *Delež padavin po letnih časih (1954—76) — HMZ*

	zima	pomlad	poletje	jesen
Mrzla Rupa	23,4	24,7	22,0	30,7
Idrijska Bela	26,5	23,9	20,4	29,1
Vojsko	23,1	23,5	21,8	31,5
Revenovše	24,6	23,7	21,0	30,7
Idrija	23,9	22,8	22,8	30,5
Na stanu	20,7	23,2	24,7	31,5
Šebrelje	21,2	23,4	25,6	29,8
Bukovo	21,1	24,3	25,5	29,1
Cerkno	19,8	23,6	27,0	29,6
Novaki	19,6	24,4	26,7	29,4

Tabela 7: *Maksimalne mesečne količine padavin (1954—76) — HMZ*

	J	F	M	A	M	J	J	A	S	O	N	D
Mrzla Rupa	447	641	656	458	450	326	482	428	968	855	673	693
Idrijska Bela	560	770	505	461	328	325	366	345	588	645	639	701
Vojsko	383	526	506	412	374	327	384	334	802	888	637	611
Revenovše	511	632	544	385	350	329	390	336	775	838	691	694
Idrija	388	458	402	344	296	282	377	348	526	597	518	528
Na stanu	277	294	387	253	310	285	335	275	628	540	438	440
Šebrelje	244	291	411	259	273	284	309	278	536	450	350	371
Bukovo	292	401	446	295	286	337	352	286	556	490	379	409
Cerkno	211	274	309	218	269	275	283	306	552	388	350	336
Novaki	218	275	320	270	316	288	273	308	538	454	342	414

Tabela 8: *Število padavinskih dni po mesecih (1964—76) — HMZ*

	J	F	M	A	J	M	J	A	S	O	N	D
Idrijska Bela	11,6	10,4	12,4	14,0	14,3	15,4	12,1	11,4	10,6	10,8	14,5	11,3
Vojsko	11,3	10,7	11,6	14,3	15,1	16,0	13,1	12,8	10,7	11,1	13,9	11,2
Revenovše	12,8	11,9	12,8	14,7	15,8	17,7	15,1	14,3	11,6	12,1	16,8	11,1
Idrija	12,7	12,4	12,5	14,5	15,2	15,4	13,3	12,8	10,4	10,9	14,7	12,4
Šebrelje	8,0	8,3	8,7	10,0	11,3	12,3	10,4	9,8	8,1	7,6	10,7	8,1
Bukovo	8,1	8,9	9,9	11,6	12,8	13,3	11,3	11,0	9,8	9,1	11,8	9,0
Cerkno	9,0	9,0	9,8	12,2	12,7	13,5	11,9	10,8	10,0	10,0	12,3	8,8

Maksimalna količina padavin je v drugi dekadi novembra, znatno nadpovprečna pa tudi sredi februarja in v začetku aprila. Minimum padavin je v začetku avgusta. Največ padavinskih dni je v prvi dekadi junija, deloma pa tudi še sredi februarja in novembra. Najmanj padavinskih dni je v zadnji dekadi septembra ter konec februarja in v začetku avgusta. Intenzivnost padavin je v splošnem bolj umirjena, z minimumom v zadnji dekadi maja, maksimumom v zadnji dekadi septembra in sekundarnim maksimumom sredi novembra.

Delež zimskih od poletnih padavin, zimskih od poletnih minimumov, jesenskih od poletnih maksimumov ter jesenskega maksimuma od letne količine padavin pojema hkrati z jesenskim maksimumom proti severovzhodu. Na Vojškarski planoti in južnem delu Šebreljske planote, med postajama Vojsko in Na stanu, poteka v tej dobi t. i. linija kontinentalnosti (Furlan, 1961, 49), ki določa razmerje 50 : 50 med padavinami v topli in hladni polovici leta: pod 50 % padavin v topli polovici leta kaže nagnjenost k mediteranskemu padavinskemu režimu, nad 50 % pa h kontinentalnemu.

Velika zavora kmetijstvu je slana. Za devet padavinskih postaj v obravnavani pokrajini so v HMZ SRS izračunani podatki o slani za obdobje 1955—70, ki jih kaže pričujoča tabela 9.

Tabela 9:

	povpr.		ekstremi			povpr. št. dni brez slane	
	zadnji dan	prvi dan	zadnji dan	prvi dan			
Idrija	24. 4.	21. 10.	11. 5.	(1961)	22. 9.	(1964)	180
Cerkno	1. 5.	15. 10.	5. 6.	(1962)	20. 9.	(1956)	167
Idrijska Bela	4. 5.	14. 10.	7. 6.	(1962)	15. 9.	(1956)	163
Revenovše	24. 5.	18. 9.	21. 7.	(1968)	16. 8.	(1961)	117
Vojsko	11. 5.	24. 9.	2. 6.	(1966)	1. 9.	(1959)	136
Mrzla Rupa	8. 5.	10. 10.	2. 7.		22. 9.	(1964)	155
Na stanu	19. 5.	5. 10.	4. 7.	(1969)	9. 9.	(1960)	139
Šebrelje	5. 5.	4. 10.	5. 6.	(1962)	19. 8.	(1968)	152
Bukovo	28. 4.	16. 10.	7. 6.	(1962)	22. 9.	(1964)	171

Za nastanek slane ni najpomembnejša nadmorska višina; pogosteje je pomembnejša lega v pokrajini. Glede na višino so slani najbolj izpostavljene postaje Revenovše, Idrijska Bela in Cerkno, najmanj pa Mrzla Rupa in Bukovo. Revenovše leže v dnu krajšega podolja, Idrijska Bela v dnu globoke doline, tako tudi Cerkno, ki ga obdajajo visoki hribi (Porezen, Črni vrh, Kojca), in Idrija, ob stičišču vijugave doline Idrijce in Nikove, nad katero se pno več sto metrov visoka strma pobočja. Postaja v Mrzli Rupi je na razvodnem slemenu med izviroma Idrijce in Trebušnice, predstavljajoč sedlo med Trnovskim goz-

dom in Vojskarsko planoto. Postaja na Vojskem je v središču vasi na severni strani položnejše vzpetine, Bukovo na južnem pobočju 1303 m visoke Kojce ob sedlu med dolinama Idrijce in Baške grape, Šebrelje pa na izraziti planoti med Idrijskimi Krnicami in dolino Idrijce. Zaradi manjše vetrovnosti je slana močnejša in pogostejša ob Idrijci in pritokih ter nasploh v nižjih, manj vetrovnih legah, kot v višjih, vetrovnejših. Tako je, npr., več slane v Dolenjih Novakih kot v dobrih sto metrov više ležečih Gorenjih Novakih. Tudi vetrovom izpostavljeni grebeni slano odganjajo, oziroma jo zmanjšujejo. Tako je npr. kmetija Gnezda na pobočnem slemenu manj podvržena slani kot malo niže ležeče Revenovše v dnu podolja, ki imajo med vsemi padavinskimi postajami povprečno in glede na ekstreme zabeleženih najmanj dni brez slane.

2.3. EKSPozICIJA IN NADMORSKA VIŠINA

Glede osončenja ima velika večina obravnavanih kmetij ugodno lego. Številne so obrnjene naravnost proti jugu. Največ takih je na razčlenjenem Cerklanjskem hribovju in na pobočnih pregibih nad dnom in debrijo Cerknice. Deloma velja to tudi za desno pobočje Idrijce med Reko in Spodnjo Idrijo, le da tu skrajšujejo sončno obsevanje Šerbreljska planota in planotast svet Idrijskih Krnic. Izrazito sončno lego imajo kmetije med Dolsko planoto in Godovičem (Jelični Vrh), na severnem obrobju Dolske planote in na desni strani Idrijce od Reke navzdol (Bukovo, Police), kolikor Policam ne vzame kasnega popoldanskega sonca bližnja Šentviška planota. Na jug je delno obrnjena tudi Zakojca, ki ima obilo sonca v poletnem solsticiju; v obeh ekvinokcijah in predvsem v zimskem solsticiju pa je soncu ovira 1303 m visoka Kojca tik južno od vasi. Veliko sonca ima tudi večji del kmetij v Novakih, predvsem v Gorenjih Novakih, ki so obrnjene naravnost proti jugu, le na zahodu jim del popoldanskega sonca odjedata Cimprovka in Veliki Njivč, 1360 m oziroma 915 m.

Dovolj sonca v vsem letu imajo številne kmetije na planotah, padajo pa sončni žarki nanje pod položnejšim kotom. Ker so vse planote v odnosu do bližnje in daljne okolice v dominantnem položaju, ni ovir za celodnevno sončno obsevanje.

Na zahod oziroma jugozahod je obrnjena večina kmetij v Gorenji in Srednji Kanomlji, v Spodnji Idriji in na levi strani Cerknice; na kmetijsko ugodnejšo vzhodno oziroma jugovzhodno stran pa so obrnjene kmetije v Čekovniku, del kmetij v zahodnem Cerkljanskem hribovju, na strmem levem pobočju Idrijce v Masorah in del Zavrataca.

Neugodno sončno lego imajo kmetije na območju Javorniške planote (Javornik, Kanji Dol, Strmec, Gorenje Lome), saj jim neposredni dostop sonca zapira okoli 1100—1240 m visoko osrednje Javorniško pogorje in mnogi osamljeni, nad 1000 m visoki gozdnati vrhovi. Tamkajšnje kmetije so obrnjene največ na vzhod, zahod in tudi sever. Na osajah je tudi Idršek, saj leže kmetije na desni, osonji strani potoka Žirovnice, in del kmetij Gorenje in predvsem Srednje Kanomlje. — Poleg visoke lege, odmaknjenosti, težav z vodo in razjedjenih karbonatnih tal je med vzroki za hudo nazadovanje kmetij na Javorniški planoti nedvomno tudi relativno neugodna sončna lega.

Tabela 10: *Sestava posesti — v % in povprečna nadmorska višina kmečkega doma.*
 Table 10: *Structure of land tenure and average altitude of farmhouse.*

1984 Naselja Regije	51—75 ha		26—50 ha		pod 25 ha		Povpr. n. v. kmečkega doma
	kmetije	posest	kmetije	posest	kmetije	posest	Average altitude of farm- house
Vojsko	22,2	36,5	40,7	45,4	37,1	18,1	990,4
Čekovnik	9,1	18,2	31,8	45,1	59,1	36,7	723,5
Idrijska Bela			44,4	48,7	55,6	51,3	476,5
Spodnja Kanomlja	6,7	12,6	60,0	71,1	33,3	16,3	480,7
Srednja Kanomlja			61,1	76,8	38,9	23,2	482,4
Gorenja Kanomlja	6,7	10,7	53,3	64,4	40,0	24,9	568,1
Idrijske Krnice	4,3	7,4	47,8	63,5	47,8	29,1	896,5
Masore			62,5	75,4	37,5	24,6	560,7
Jagršče			31,3	53,4	68,7	46,6	621,5
Šebrelje			18,7	33,5	81,3	66,5	641,3
Zavratec	11,1	26,7	22,2	39,4	66,7	33,9	693,3
Potok	20,0	54,8			80,0	45,2	766,8
Dole	7,7	11,0	69,2	80,4	23,1	8,6	744,2
Gore			20,0	42,8	80,0	57,2	810,5
Idršek			44,4	61,9	55,6	38,1	736,4
Žirovnica			25,0	47,0	75,0	53,0	532,0
Spodnji Vrsnik			28,6	39,0	71,4	61,0	697,5
Gorenji Vrsnik	28,6	46,0	42,8	43,4	28,6	10,6	720,1
Govejek					100,0	100,0	731,9
Pečnik			60,0	72,2	40,0	27,8	804,4
Ledine	16,7	21,6	83,3	78,4			821,4
Ledinske Krnice	40,0	70,6			60,0	29,4	770,8
Korita			100,0	100,0			820,0
Spodnja Idrija			33,3	39,3	66,7	60,7	410,0
Jelični Vrh	10,5	27,0	26,3	38,6	63,2	34,4	674,9
Idrijske planote skupaj	6,93	14,49	40,26	54,46	52,81	31,05	688,9
Jazne			20,0	29,8	80,0	70,2	581,1
Otalež			25,0	45,8	75,0	54,2	636,9
Plužnje					100,0	100,0	475,0
Lazec			20,0	27,7	80,0	72,3	551,2
Straža			25,0	44,6	75,0	55,4	347,2
Reka					100,0	100,0	285,0
Cerkljanski Vrh	20,0	34,6	33,3	43,7	46,7	21,7	838,8
Podlanišče			37,5	59,1	62,5	40,9	793,3
Planina			7,1	13,8	92,9	86,2	560,0

1984 Naselja Regije	51—75 ha		26—50 ha		pod 25 ha		Povpr. n. v. kmečkega doma Average altitude of farm- house
	kmetije	posest	kmetije	posest	kmetije	posest	
Čeplez					100,0	100,0	590,0
Podpleče			71,4	87,4	28,6	12,5	713,1
Dolenji Novaki			25,0	49,0	75,0	51,0	547,8
Gorenji Novaki			34,6	53,3	65,4	46,7	840,8
Poljane			10,0	22,9	90,0	77,1	485,6
Labinje					100,0	100,0	628,0
Trebenče					100,0	100,0	486,8
Poče			30,0	50,2	70,0	49,8	667,1
Gorje			60,0	77,9	40,0	22,1	605,0
Cerkno					100,0	100,0	394,3
Zakriž			23,1	39,7	76,9	60,3	608,7
Ravne			20,0	40,5	80,0	59,5	626,4
Orehek			40,0	63,5	60,0	36,5	522,1
Jesenica			6,3	12,2	93,7	87,8	718,0
Bukovo	4,0	13,9	8,0	8,3	88,0	77,7	573,2
Zakojca			36,4	53,3	63,6	46,7	739,5
Police					100,0	100,0	553,5
Cerkljansko hribovje skupaj	1,27	3,57	20,06	38,10	78,66	58,33	625,6
Zadlog			53,1	68,5	46,9	31,5	719,6
Idrijski Log			62,5	80,4	37,5	19,6	655,5
Predgriže			36,4	53,8	63,6	46,2	668,4
Lome			50,0	66,3	50,0	33,7	730,5
Godovič	3,2	7,1	45,2	62,2	51,6	30,7	604,7
Črni Vrh			21,4	41,1	78,6	58,9	702,5
Črnovrška planota z Godovičem skupaj	0,85	1,85	45,76	63,26	53,39	34,89	689,1
Mrzli Log	7,7	16,6	38,5	46,8	53,8	36,6	886,7
Strmec			42,9	52,4	57,1	47,6	997,5
Kanji Dol			81,8	87,4	18,2	12,6	943,3
Javornik			100,0	100,0			1088,7
Javornik skupaj	2,63	5,40	63,16	71,60	34,21	23,00	963,7
Obravnavana pokrajina skupaj	3,49	8,32	34,02	51,68	62,48	40,00	672,4

Na najslabšem glede sonca so kmetije v dnu globokih in ozkih dolin. Kljub temu, da so nekatere od teh obrnjene na jug, jugovzhod ali jugozahod (v dolini Cerknice in večjem delu doline Idrijce), jim strma pobočja sonce hitro odvzamejo. Ne preseneča, da so dolinska dna zato slabo poseljena s kmetijami. Še največ jih je v zgornjem toku Idrijce (Idrijska Bela) in na Straži, kjer je dolinsko dno Idrijce nekoliko širše.

Povzemam nekaj ugotovitev J. Šebenika (1986) iz poglavja »Tople lege« na Idrijsko-cerkljanskem. V osončenju obstajajo lokalno velike razlike. Ekstremni primer: po Keserju (1957) je ena zadnjih idrijskih hiš ob Nikovi brez sonca od konca oktobra do srede februarja. Glede osončenja so na najboljšem južna ali jugozahodna pobočja z naklonom 20—30°. Največ energije sprejmejo pobočja, na katera padajo sončni žarki pravokotno. Pomladi in jeseni so najbolj osončena še strmejša pobočja, taka pa so za kmetijsko izrabo in poselitev neprimerna. Na planotah so najhladnejša dna ulegnin, npr. podolij (na Vojskarski planoti Revenovše). V topli polovici leta so toplejša pobočja s širšim zaledjem, npr. Bukovo in Zakojca z masivno Kojco v zaledju. Najtoplejše lege so v Cerkljanskem hribovju na južnem pobočju Porezna v vaseh Poče in Gorje, na levem pobočju Cerknice v Planini, na jugozahodnem pobočju Kojce pod Bukovim in na izrazitih prisojnih pobočjih, kot npr. desna stran Idrijce z Lazcem, Plužnjami, Otaležem in Jaznami, na Idrijskem pa najizraziteje v Čekovniku. Vsi omenjeni kraji so nad zgornjo mejo dolinske megle. V nekaterih gojijo celo nekaj trte na brajдах, skoraj povsod uspeva koruza, sneg na prisojnih pobočjih skopni prej kot v dolinah, časovna razlika v pojavu prve in zadnje slane v primerjavi z dolino je minimalna, ozelenitev pa je v splošnem istočasna ali celo zgodnejša kot v dolini; v Krekovšah, npr., z n. v. 673 m, navadno vegetacija prej zeleni kot v okoliških dolinah Belce in Idrijce. Hitrost napredovanja ozelenitve je različna glede na usmerjenost pobočij: na pobočjih, usmerjenih na jugozahod, je hitrost ozelenitve okoli 3 dni na 100 m, na zahodnih pobočjih okoli 5 dni, na severovzhodnih pa več kot 10 dni.

Čeprav je znaten del naseljene obravnavane pokrajine nižji od 600 m, je povprečna višina kmečkega doma 672 m. Iz tabele 10 je videti, da so kmetije najvišje na Javorniški planoti, saj so v povprečju blizu 1000 m visoko, od tega na Javorniku 1089 m, kar je daleč največ v vsej pokrajini; na Strmcu in v Kanjem Dolu so med 900 in 1000 m, v Mrzlem Logu pa le nekaj pod 900 m. Podobna povprečna višina kmetij kot na Javorniški planoti je z 990 m tudi na Vojskarski planoti, njej pa slede kmetije v Idrijskih Krnicah z blizu 900 m povprečne n. v., 820 m pa na Ledinski planoti in na Gorah. V Cerkljanskem hribovju dosežejo največjo povprečno višino kmetije v Gorenjih Novakih in na Cerkljanskem Vrhu, okoli 840 m. Daleč največ kmetij v hribovskih naseljih je v povprečni višini 600—800 m, kamor je uvrščenih kar 46 % vseh hribovskih naselij (v Cerkljanskem hribovju 38 %, na Idrijskih planotah 48 %, na Javorniški in Črnovrški planoti z Godovičem pa so vse kmetije nad 600 m visoko). Pod 600 m je 34 % naselij, od tega kar dve tretjini v Cerkljanskem hribovju ali 54 % vseh tamkajšnjih naselij.

Med še aktivnimi kmetijami sta najvišje Medved na Javorniku, 1142 m, in Jelenk na Vojskem, 1132 m. Više od 1100 m sta še Vojšica in Žgavec na Vojskem

in Povhar na Javorniku, med 1000 in 1100 pa jih je 27. Aktivnih kmetij, ki so višje od 1000 m, je torej le 32 ali od vseh obravnavanih 3,8 %. Večina teh je na Javorniški in Vojškarski planoti, medtem ko jih je v Cerkljanskem hribovju le pet, od tega štiri ali desetina tamkajšnjih kmetij v Gorenjih Novakih. Ne preseneča, da je med opuščenimi kmetijami veliko takih, ki so bile med najvišjimi v naseljih, kar velja prav posebej za kmetije na Javorniški planoti.

2.4. NAKLON KMETIJSKEGA ZEMLJIŠČA

Močno razčlenjen relief in večidel neugodna kamninska sestava sta ovira kmetijstvu, predvsem poljedelstvu hribovskih kmetij. H kmetijskemu zemljišču so tu šteti poleg obdelovalnega zemljišča tudi pašniki s senožetmi. V zadnjem času je ob razmahu govedoreje zaradi intenzivnejše izrabe travnišč s pašo, predvsem s t. i. pašno-košnim sistemom, težko ločiti med travnikom in pašnikom, senožeti pa je zelo malo, ponekod, kot npr. v Zakojci, pa so tudi del teh spremenili v pašno-košni kompleks. Celotne krčevine ob samotnih kme-



Sl. 1. Mešana, slabo razvita, srednje velika tipična samotna hribovska kmetija »na Prehodu« v Idrijskih Krnicah (956 m, 33 ha, od tega 23 ha gozda). Glavni dohodek je iz nekmetijskih dejavnosti in lesa (50 m³ etata, od tega 30 m³ iglavci). Hiša škofjeloško-cerkljanskega tipa je stara, potrebna prenove. — Podobnega značaja je v Idrijskih Krnicah in tudi v mnogih drugih hribovskih vaseh obravnavane pokrajine veliko kmetij.

tijah in gručastih hribovskih naseljih sem zato štel h kmetijskemu zemljišču in naklon tega izračunal na osnovi kart meril 1 : 10 000 oziroma 1 : 5 000.

Kmetijskega zemljišča z naklonom do 20 % (karta 1), ki omogoča napredno (mehanizirano) poljedelstvo, je največ na nižjih planotah, v višjih legah, kjer je zaradi neugodne klime širokopoteznejše poljedelstvo ovirano, pa so dani vsi pogoji za razvoj modernizirane govedoreje. Tako je predvsem na Črnovrški planoti z Godovičem in Zadlogom, na Ledinski, Vrsniški in Šebreljski planoti, v Zavratcu, Policah in Gorenjih Ravnah pri Cerknem. V manjših krpah se javlja tudi na Vojskarski planoti, v Idrijskih Krnicah in v aluvialnih ravninah Kanomljice, Idrije in Žirovnice.

Naklon kmetijskega zemljišča 21—30 %, ki je najugodnejši za trajno pašo in tudi za specializiran pašno-košni sistem, je v večjih kompleksih zastopan na Dolski in Vojskarski planoti, v Lomeh, Idrijskih Krnicah, Cerkljanskem hribovju na desni strani Cerknice (Poče, Zakriž, Zakojca, Dolenje Ravne), v manjših zaplatah pa šircom po Cerkljanskem hribovju, na Javorniški planoti in v Čekovniku.

Naslednja kategorija naklona kmetijskega zemljišča, 31—39 %, je tudi še ugodna za trajno pašo, ne pa tudi za pašno-košni sistem, saj so tla zanj prestrma; na njih je najbolj pogosta raba ročne motorne kosilnice, medtem ko bi bilo za rabo traktorjev in nakladalnih prikolic že marsikje v pobočjih treba narediti traktorske poti. Najobsežnejše tovrstne površine so v Cerkljanskem hribovju, predvsem v povirju in na levi strani Cerknice (Novaki, Cerkljanski Vrh, Planina, Podlanišče, Podpleče), na desni strani Cerknice pa v Labinjah, Gorjah, Trebenčah, Jesenici, Orehku in na Bukovem. Izven Cerkljanskega hribovja je več tovrstnega kmetijskega zemljišča še na Vojskarski planoti (Mrzla Rupa) in v Čekovniku, manjše krpe pa so raztresene širom po obravnavani pokrajini.

40—45 %-ni naklon kmetijskega zemljišča je neuporaben za poljedelstvo in neugoden tudi za pašo, saj predstavlja zgornjo mejo trajne paše. Tudi strojna košnja je na njem že močno ovirana. Možna je le raba male strojne ročne kosilnice »alpine«, ki ima pogon na vsa štiri kolesa, marsikje pa na takem svetu tudi še danes kosijo kar ročno. Kmetijskega zemljišča te kategorije ni veliko. Nekaj ga je na krčevinah kmetij na Javorškovi planoti, v Idrijskih Krnicah, Masorah, v južnem delu Šebreljske planote in v posameznih krpah v Cerkljanskem hribovju.

Glede na intenzivno razčlenjenost obravnavane pokrajine ne preseneča široka razprostranjenost najbolj neugodnega naklona kmetijskega zemljišča, nad 45 %. Zaradi uničevanja ruše je na njem onemogočena tudi paša velike živine, odpovedo pa kmetijski stroji, z izjemo »alpine«, s katero ponekod, kljub veliki strmimi, kosijo. Na tako strmih travnikih je mogoča predvsem ročna košnja, te je pa danes čedalje manj, zato so tovrstno kmetijsko zemljišče že mnogokje opustili in je že zaraščeno z grmičevjem in drevjem. Pogled na karto 1 pove, da je največ ekstremno strmega kmetijskega zemljišča v Cerkljanskem hribovju, na strmem desnem pobočju Idrije med Spodnjo Idrijo in spodnjo Cerknico, na strmih pobočjih potokov Sevnica in Otiška, ki razčlenjujeta

Šebreljsko planoto, v Masorah in v pobočjih Kanomljice, kjer so v strmih rebreh hribovske kmetije v naseljih Gorenja Kanomlja, Srednja Kanomlja in del Spodnje Kanomlje.

2.5. PRESKRBA S PITNO VODO

Večina obravnavanih hribovskih kmetij nima težav s pitno vodo. To velja posebej za kmetije na neprepustnem svetu, kjer so mnogi studenci z dobro pitno vodo, ki so jo kmetje zajeli za individualne lastne ali manjše skupne vaške vodovode, več močnih studencev pa tudi za javne vodovode. Pokrajina ima, zlasti na zahodu, veliko padavin, pozimi tudi obilo snega, zato je studenčne vode toliko, da lahko tudi danes zadosti vsem potrebam po dobri pitni vodi, ki so glede na intenzifikacijo govedoreje in modernizacijo gospodarstev precej večje kot v preteklosti. Na dobrem je s pitno vodo skoraj celotno Cerkljansko hribovje, večina kmetij na desni strani Idrije od Spodnje Idrije do Želina, večji del kmetij na Dolski, Ledinski in Vrsniški planoti, vse tri Kanomlje s Spodnjo Idrijo, Lome in Godovič. V imenovanih področjih je veliko kmetij z lastnimi zajetji, gručasta naselja ali vsaj glavni deli teh pa imajo vaške ali javne vodovode, in sicer: Poljane, Labinje, Poče, Trebenče, Govejek, Gorje, Zakriž, Zakojca, Ravne, Čeplez, Planina, Reka, Jagršče, Lazec, Plužnje, Otalež, Jazne, Pečnik, Idrijska Bela, Srednja in Spodnja Kanomlja, Spodnja Idrija, Godovič in Črni Vrh na Idrijo. Vaški vodovod je tudi v gručastih delih Šebrelj, Orehka, Straže, v zaselku Ravne v Lomeh in na Spodnjem Vrsniku, okoliške samotne kmetije pa imajo lastne vodovode. Na Bukovem imajo zaselki skupna krajevna zajetja, raztresene kmetije lastne vodovode, nekateri pa celo kapnice. V Gorenjih in Dolenjih Novakih, na Cerkljanskem Vrh, v Podplečah, Podlanišču, Gorenji Kanomlji, Jesenici, Potoku in Žirovnici pa imajo vse kmetije samo lastne vodovode.

Najslabše je s pitno vodo na področjih, kjer prevladujejo karbonatne kamnine, predvsem apnenec, pa tudi dolomitizirani apnenec, ki je med karbonati v obravnavani pokrajini v večini. Tako je v vseh štirih naseljih Javorniške planote, na Gorah, v Koritih, Ledini, Predgrižah, Zadlogu, na Vojskem in v Čekovniku. Tamkajšnje kmetije imajo kapnico, ki jo mnogi s hidrofori spravljajo v hiše in hleve z napajalniki. V Ledini imajo tri hiše skupni vodovod, nižje ležeče čekovnikarske kmetije pa zajete studence. V Zadlogu, veliki vasi na obrobju prostrane polkraške Zadloške kotline, z izjemno razvito mlečno govedorejo, imajo studenčno vodo le tri kmetije, večina ostalih pa s hidrofori speljano kapnico v hleve in hiše. V Mrzlem Logu je še nekaj aktivnih kalov za napajanje živine, drugi pa so obenem s propadom kmetij opuščeni. Kljub obilnim padavinam se zgodi tudi na območju Javorniške planote, da ob dolgotrajnejših sušah zmanjka vode, in takrat jo, predvsem Kanjedolci, dovažajo iz bližnjih Vodic, ki so oskrbljene z vodo močnih izvirkov v flišu.

V predelih menjajočih se prepustnih in neprepustnih kamnin so kmetije s kapnico in lastnimi zajetji. Tako je v Idrijskih in Ledinskih Krnicah, Doleh, Idršku, Idrijskem Logu, Jeličnem Vrh in Masorah. Posebno omembo zasluži Vojsko, kjer ima središče vasi vaški vodovod, vse ostale številne kmetije pa se

morajo zadovoljiti s kapnico. Izjema je najvišja kmetija Jelenk, ki s črpalko spravlja vodo iz več sto metrov niže ležečega izvira Jelenk, povirnega kraka Trebušnice. Na Vojskem vzdržujejo tudi več kalov za napajanje živine na pašnikih, nekateri pa se zadovoljijo kar z banjami, ki jih polnijo z vodo.

3. SESTAVA ZEMLJIŠČA IN POSESTI

Povprečna velikost hribovskih kmetij v obravnavani pokrajini je v splošnem za okoli petino manjša od kmetij v večini že raziskanih slovenskih hribovskih področjih; ta so: Kokra s Krvavškim predgorjem, kmetije med dolinama Kokre in Drage, Polhograjsko hribovje z bližnjo okolico, Selška dolina, Slovenjegraško Pohorje, severna stran Poljanske doline, Velenjska kotlina (Meze, 1981, 1983, 1985, 1986; Gams, 1983; Orožen Adamič, 1987). Približno enako velike so kmetije v Logaških in Žirovskih Rovtah (Meze, 1985). Skoraj za 70 % so manjše od kmetij v Gornji Savinjski dolini (Meze, 1980 a). Precej manjše so tudi od kmetij v porečju Meže.* Od obravnavanih kmetij so v povprečju manjše le kmetije v vzhodnem delu Dobroveljske planote, in sicer kar za 51 % (Natek, 1983). Kot drugod pa so tudi v obravnavani pokrajini velike razlike med posameznimi področji (tabela 11). V splošnem so kmetije največje tam, kjer je življenje najtrše (Javorniška in Vojskarska planota, Masore, Idrijske Krnice, Gorenja Kanomlja), pa tudi na ugodnejših površinah za naselitev in gospodarjenje (Ledinska planota s Koriti, Dole, Gorenji Vrsnik, Podpleče, Cerkljanski Vrh, Gorje, Zadlog, Lome).

Manjše od povprečnih so kmetije v 54 % obravnavanih naselij, največ v Cerkljanskem hribovju, kjer je takih kar 85 % vseh tamkajšnjih kmetij; cerkljanske kmetije so za dobro petino manjše od povprečnih v naši pokrajini. Poleg tega so v Cerkljanskem hribovju tudi vasi s povprečno najmanjšimi kmetijami v celotni pokrajini (Police, Cerkno, Labinje, Trebenče, Reka); podobno majhne so le še v Govejku.

Skoraj polovico kmečke posesti zajemajo gozdovi, katerih delež je po posameznih regijah dokaj enakomeren; na kmetijo pride povprečno le 11,3 ha gozda. Nekaj nadpovprečen je delež gozdov, razumljivo, na Javorniški planoti, kjer odpade na kmetijo povprečno 15,8 ha gozda. V splošnem imajo največje gozdne površine kmetije v Podplečah, na Javorniku, v Doleh, Idrijskih Krnicah, na Vojskem, v Kanjem Dolu, Idršku, Koritih, Lomeh, Pečniku, Gorenji Kanomlji in na Cerkljanskem Vrh, najmanjše pa v Polici (le 2,5 ha povprečno na kmetijo!). Manj od 5 ha gozda imajo kmetije v Čeplezu in Labinjah, 5—6 ha pa v Plužnjah, Cerknem, Trebenčah, Govejku, na Reki in v Jesenici.

Četrtnina vse površine ali povprečno 5,9 ha na kmetijo je v travnikih. V splošnem jih je največ v Cerkljanskem hribovju in najmanj na Javorniški planoti. Med naselji po znatno nadpovprečnem deležu travnikov izstopajo Spodnji Vrsnik, Šebrelje, Plužnje, Čeplez, Labinje, Cerkno, Zakriž, Ravne, Orehek, Bukovo in Police. Nekaj manj kot petino od skupne površine odpade na pašnike.

* Po predhodnih, a še ne dokončnih rezultatih raziskav M. Natka, ki je tamkajšnje kmetije raziskal v letih 1985 in 1986.

Tabela 11: Sestava in velikost posesti povprečno na kmetijo — v ha in letni etat/m³.Table 11: Land structure and extent of land tenure on an average per farm and yearly cut/m³.

1984 Naselja Regije	Povprečna velikost kmetije	Njive in vrtovi	Travniki in sacovnjaki	Pašniki, planine, senožeti	Gozdovi	Nerodovitno	Letni etat povprečno na kmetijo — v m ³ Yearly cut on an average per farm		
							iglavci	listavci	skupaj
Vojsko	35,25	1,96	7,57	8,84	16,54	0,34	30,6	31,3	61,9
Čekovnik	27,84	1,25	6,78	6,96	12,75	0,09	25,9	22,0	47,9
Idrijska Bela	22,71	1,06	5,82	4,94	10,83	0,06	11,0	18,6	29,6
Spodnja Kanomlja	28,20	2,05	5,11	7,01	13,05	0,98	30,2	26,1	56,3
Srednja Kanomlja	30,21	1,06	8,46	6,26	14,14	0,29	34,4	26,4	60,8
Gorenja Kanomlja	32,72	1,60	6,52	9,33	15,06	0,21	31,7	45,0	76,7
Idrijske Krnice	29,85	1,33	6,05	4,64	17,68	0,14	33,2	25,2	58,4
Masore	25,48	1,34	4,96	5,00	14,04	0,14	8,3	20,8	29,1
Jagršče	21,16	0,64	4,87	4,14	11,50	0,01	5,6	12,9	18,5
Šebrelje	17,08	0,55	6,80	0,62	9,03	0,08	8,3	16,7	25,0
Zavratac	21,69	2,24	3,70	3,48	12,19	0,07	22,9	17,5	40,4
Potok	18,74	2,10	3,28	2,38	10,56	0,42	19,3	14,5	33,8
Dole	35,29	3,21	9,15	3,75	19,05	0,12	35,4	25,6	61,0
Gore	18,26	1,70	5,20	2,92	8,26	0,18	17,2	11,4	28,6
Idršek	23,69	1,42	4,50	1,71	15,93	0,12	13,4	9,9	23,3
Zirovnica	19,77	1,87	3,40	4,45	9,93	0,12	17,9	11,9	29,8
Spodnji Vrsnik	21,23	3,38	8,83	2,83	6,03	0,16	10,9	7,2	18,1
Gorenji Vrsnik	36,40	4,13	7,10	9,94	14,87	0,37	26,8	17,8	44,6
Govejek	12,73	1,48	4,18	1,09	5,86	0,11	9,8	6,0	15,8
Pečnik	29,98	2,60	6,08	5,76	15,44	0,10	7,0	10,4	17,4
Ledine	41,93	6,50	9,23	14,10	11,67	0,43	46,2	23,8	70,0

1984 Naselja Regije	Povprečna velikost kmetije	Njive in vrtovi	Travniki in sadovnjaki	Pašniki, planine, senožeti	Gozdovi	Nerodovitno	Letni etat povprečno na kmetijo — v m ³ Yearly cut on an average per farm		
							Iglavci	Listavci	Skupaj
Ledinske Krnice	30,58	3,76	7,08	10,54	9,00	0,20	47,3	18,5	65,8
Korita	34,80	3,47	9,30	6,20	15,73	0,10	75,0	31,7	106,7
Spodnja Idrija	29,98	1,47	8,38	8,72	11,00	0,41	7,5	20,8	28,3
Jelični Vrh	25,74	1,53	5,12	7,22	11,77	0,10	41,6	16,6	58,2
Idrijske planote — skupaj	26,92	1,74	6,38	5,54	13,05	0,21	24,16	21,48	45,64
%		6,46	23,70	20,57	48,49	0,77	52,93		
Jazne	19,05	1,86	5,16	1,97	9,85	0,21	3,2	11,3	14,5
Otalež	21,49	3,30	5,52	2,55	10,09	0,03	3,8	9,7	13,5
Plužnje	14,15	1,31	4,66	2,78	5,17	0,23	3,8	9,8	13,6
Lazec	21,64	2,78	6,58	2,34	9,76	0,18	5,0	15,0	20,0
Straža	20,16	1,10	4,83	5,34	8,85	0,04	2,6	7,7	10,3
Reka	13,26	0,70	4,26	2,36	5,85	0,09	2,4	6,4	8,8
Cerkljanski Vrh	29,15	1,61	9,19	3,13	15,15	0,07	15,9	12,0	27,9
Podlanišče	22,95	2,74	5,24	2,35	12,44	0,18	13,5	12,3	25,8
Planina	14,97	1,45	3,85	2,84	6,59	0,24	14,3	13,0	27,3
Čeplez	14,00	1,69	6,41	1,44	4,29	0,17	8,1	9,3	17,4
Podpleče	37,59	3,44	8,29	3,75	22,03	0,07	21,4	18,6	40,0
Dolenji Novaki	19,10	1,07	5,15	2,52	10,03	0,33	11,3	8,6	19,9
Gorenji Novaki	24,82	1,70	6,88	2,49	13,59	0,16	21,0	13,9	34,9
Poljane	14,00	1,04	3,22	2,02	7,67	0,05	5,6	7,4	13,0
Labinje	12,25	1,24	4,83	1,48	4,49	0,21	5,6	10,0	15,6

3	Geografski zbornik	Trebenče	13,84	0,85	3,83	3,47	5,63	0,06	3,5	10,7	14,2
		Poče	17,89	1,49	5,24	2,22	8,78	0,16	2,9	9,1	12,0
		Gorje	30,98	1,64	4,04	12,74	12,48	0,08	11,0	18,0	29,0
		Cerkno	11,34	0,81	3,66	1,45	5,31	0,11	4,6	8,1	12,7
		Zakriž	16,63	1,37	6,06	2,81	6,24	0,15	5,7	12,1	17,8
		Ravne	15,72	1,56	4,89	3,19	6,03	0,05	4,2	9,0	13,2
		Orehek	20,59	1,15	6,15	5,28	7,98	0,03	3,1	9,8	12,9
		Jesenica	13,79	0,88	5,32	1,53	5,94	0,12	8,1	14,7	22,8
		Bukovo	16,40	1,10	5,81	2,66	6,65	0,18	7,2	15,9	23,1
		Zakojca	19,73	1,53	5,20	3,94	8,97	0,09	6,4	13,2	19,6
Police	10,57	1,11	6,34	0,53	2,48	0,11	—	3,5	3,5		
Cerkljansko hribovje — skupaj		18,56	1,48	5,50	2,84	8,60	0,14	8,35	11,32	19,67	
%			7,97	29,62	15,28	46,37	0,75	42,40			
33		Zadlog	27,95	3,89	6,12	3,94	13,91	0,09	18,1	32,2	50,3
		Idrijski Log	23,40	2,49	3,45	4,51	12,74	0,21	2,3	26,4	28,7
		Predgrize	21,83	2,23	3,70	4,74	11,14	0,02	43,3	17,2	60,5
		Lome	27,40	2,34	6,58	2,59	15,82	0,07	44,0	28,1	72,1
		Godovič	25,37	1,83	6,14	7,07	10,15	0,18	40,0	25,9	65,9
		Črni Vrh	21,57	1,91	4,46	2,82	12,24	0,14	13,8	26,5	40,3
		Črnovrška pl. z Godovičem — skupaj		25,54	2,58	5,61	4,49	12,74	0,12	29,04	27,38
%			10,09	21,96	17,59	49,90	0,46	51,47			
		Mrzli Log	27,05	1,05	6,01	5,26	14,67	0,05	11,8	43,8	55,6
		Strmec	23,35	1,03	5,21	4,41	12,66	0,04	2,1	28,5	30,6
		Kanji Dol	29,94	1,44	5,14	6,91	16,35	0,10	6,1	33,5	39,6
		Javornik	33,41	1,33	4,93	6,88	19,91	0,36	2,4	35,3	37,7
		Javornik — skupaj		28,38	1,21	5,41	5,88	15,76	0,12	6,63	36,42
%			4,27	19,07	20,72	55,51	0,42	15,40			
		Obravnavana pokrajina — skupaj	23,38	1,73	5,86	4,30	11,33	0,16	17,51	18,93	36,44
		%		7,42	25,04	18,38	48,46	0,69	48,05		

Vključujoč obdelovalno zemljo je skupnega kmetijskega zemljišča povprečno 11,89 ha na kmetijo, kar predstavlja 50,8 % povprečne velikosti kmetije. Tudi delež pašnikov je dokaj enakomerno porazdeljen po regijah: na Idrijskih planotah presega povpreček za 2,2 %, na Javorniški planoti za 2,3 %, v Cerkljanskem hribovju in na Črnovrški planoti z Godovičem pa je pašnikov za 3,1 % oziroma 0,8 % manj od povprečka. Znatno nadpovprečen je delež pašnikov predvsem na Ledinski planoti, nekaj manjši tudi v Spodnji Idriji, na Gorah, Vojskarski planoti s Čekovnikom, v Gorenji Kanomlji, Orehku in Godoviču, izrazito podpovprečen pa v Šebreljah, Idršku, Jazbinah, Policah in Črnem Vrhu.

Po podatkih iz katastra naj bi bil delež njiv, vrtov in sadovnjakov 7,4 % ali 1,73 ha na kmetijo. Glede na to, da se v zadnjem času tudi v obravnavani pokrajini njive opuščajo predvsem v korist travnikov, lahko upravičeno računamo z manjšim deležem njiv, čeprav verjetno ne tako občutnem, kot v drugem, že raziskanem predalpskem svetu. Kljub izrečenim pomislekom pa prikazani podatki v tabeli le dajo vsaj globalni pregled obsega njiv v pokrajini. Najobčutnejši pozitivni odklon od povprečka je na Črnovrški planoti z Godovičem, predvsem na račun Zadloga, le deloma tudi Idrijskega Loga, Lomov in Predgriz, kjer je povpreček presežen za 29—125 %; več kot 2,5 ha njiv na kmetijo pa je na Ledinski in Vrsniški planoti (okoli 4 ha povprečno na kmetijo ali okoli 130 % nad povprečkom) ter v Otaležu, Lazcu, Podlaniščah in Podplečah.

Ob prikazovanju stanja gozdnih površin je za dohodek, ki ga gozd daje, važnejši etat in vrsta lesa. V splošnem velja, da so v obravnavani pokrajini dohodki od lesa, v primerjavi z drugimi raziskanimi področji hribovskega predalpskega in planotastega kraškega sveta, vsekakor premajhni, da bi na njih slonela eksistenčna moč kmetije; izjeme so le redke posamezne kmetije. Povprečni etat je komaj 36 m³, pa še od tega je manj od polovice iglavcev, 48 % (tabela 11). Res je sicer, da imajo v novejšem času tudi listavci, predvsem bukev, ugodno ceno tudi za kurjavo in ne le za industrijo, a v glavnem vseeno manj pomenijo kot iglavci, predvsem macesnov in smrekov les. Od posameznih regij je na najboljšem Črnovrška planota z Godovičem, tako količinsko kot z deležem iglavcev; slede Idrijske planote, le malo na slabšem po količini je Javorniška planota, ki pa ima le 15 % iglavcev, najmanjši povprečni etat pa je na cerkljanskih kmetijah, 20 m³; od tega sta le dobri dve petini iglavcev. Med naselji so daleč pred vsemi vse tri kmetije v Koritih, ki imajo edine povprečni etat nad 100 m³ (od tega 70 % iglavcev), sledi Gorenja Kanomlja, a ta le na račun dveh kmetij, Huma in Šturma s skupnim etatom 380 m³, nato Lome in Ledine, z več kot 60 m³ etata pa še Godovič, Ledinske Krnice, Vojsko, Dole, Srednja Kanomlja in Predgrize. Med vasmi s tolikim etatom ni nobene s Cerkljanskega hribovja in, presenetljivo, tudi z območja Javornika ne, kjer bi zaradi nasploh slabih življenjskih razmer pričakovali, da imajo kmetije vsaj več lesa; tudi to je eden od vzrokov velikega nazadovanja tamkajšnjih kmetij. O skromnem pomenu lesa za gospodarjenje cerkljanskih kmetij govori, poleg majhnih gozdnih površin, tudi dejstvo, da imajo med tamkajšnjimi naselji višji etat od povprečnega, ki je že tako izredno



Sl. 2. Bončinova (desno) in Meklajčeva kmetija (640 m) stojita skupaj, sta med večjimi v Čekovniku in kot ostale v naselju obrnjene na vzhod. Bončin je govedorejsko napredna in modernizirana kmetija s silosom in prenovljenim hlevom na splakovanje.

skromen, le Podpleče, 40 m³, vsa ostala naselja pa podpovprečnega, najmanjšega Police, 3,5 m³ listavcev, do 20 m³ pa nadaljnjih 18 naselij ali 73 % vseh v Cerkljanskem hribovju. Preseneča tudi, da celo v Novakih, tipični vasi samotnih hribovskih kmetij, niti ena od kmetij ne doseže 100 m³ etata (največ Hudajužnar, 93 m³). V ilustracijo le še to, da je vsega 42 kmetij ali 5,1 % vseh v pokrajini, ki imajo 100 in več m³ etata, največ Veliki Srnak v Ledinskih Krnicah, 205 m³, po 200 m³ pa Hum iz Gorenje Kanomlje in Hrib iz Idrijskih Krnic.

Kmetij, večjih od 75 ha skupne posesti, v obravnavani pokrajini ni. V kategoriji 51—75 ha jih je 3,5 %, obsegajo pa 8,3 % zemlje raziskovanih kmetij (tabela 10). Tovrstnih kmetij je največ na Idrijskih planotah, in sicer desetina, imajo pa četrtno vse tamkajšnje zemlje; na Javorniški planoti jih je slabe 3 % s 5,4 % zemlje, v Cerkljanskem hribovju pa le dober odstotek s 3,6 % zemlje. Največja kmetija v obravnavani pokrajini je Vojšica na Vojskem, 71 ha, sledo Vrbanovec in Kališe v Jeličnem Vrhu, 69 oziroma 63 ha, in Hkavc na Gorenjem Vrsniku, 65 ha. Na Cerkljanskem sta največji kmetiji Pagon na Bukovem in Kotnikar na Cerkljanskem Vrhu, 56 oziroma 51 ha, na Javorniški in Črnovski planoti z Godovičem pa Kalar v Mrzlem Logu, 51 ha (danes že



Sl. 3. Slabo obdelano kmetijsko zemljišče na eni od večjih samotnih hribovskih kmetij v Idrijskih Krnicah prerašča grmovje in drevje; slika, kakršno je videti še marsikje v obravnavani pokrajini.

opuščena) in Pišlar v Godoviču, 56 ha; vse ostale kmetije na obeh planotah in v Godoviču pa so manjše od 50 ha. Na Idrijskih planotah je še 17 kmetij ali 5,5 % vseh tamkajšnjih, večjih od 50 ha (največ, in sicer pet, jih je na Vojskem), skupaj z že imenovanimi štirimi torej okoli 7 % vseh kmetij na Idrijskih planotah.

Občutno največji delež kmetij v obravnavani pokrajini je manjši od 25 ha (62 %), zavzemajo pa le dve petini skupne kmečke posesti. V splošnem je delež teh kmetij največji v Cerkljanskem hribovju in najmanjši na Javorniški planoti. Nad polovico jih je tudi na Idrijskih planotah in na Črnovški planoti z Godovičem. Med naselji z visokim deležem izstopajo Govejek, Reka, Čeplez, Labinje, Trebenče, Cerčno in Police, kjer so vse kmetije manjše od 25 ha, v nadaljnjih 20 % naselij pa je tovrstnih kmetij tri četrtine in več, od tega samo cerkljanskih 69 %, medtem ko na Javorniški in Črnovrški planoti z Godovičem ni nobene kmetije s tem deležem, na Idrijskih planotah pa jih je petina. Brez kmetij, manjših od 25 ha, so Ledine, Korita in Javornik.

Preostalih 34 % kmetij, ki zavzemajo nad polovico zemlje vseh obravnavanih kmetij, je v posestni kategoriji 26—50 ha. Največji delež nanje odpade na Javorniški planoti, sledi ji Črnovrška planota z Godovičem, nato kmetije na Idrijskih planotah, najmanj, petina tovrstnih kmetij, pa je v Cerkljanskem

hribovju. Obsegajo skoraj dve petini zemlje. Med naselji sta na prvem mestu Javornik in Korita, kjer so vse kmetije v tej kategoriji, nad 80 % jih je v Ledinah in Kanjem Dolu, nad polovico pa še v Podplečah, Dolah, Masorah, Srednji in Spodnji Kanomlji, Pečniku, Gorjah, Gorenji Kanomlji, Zadlogu in Lomeh. Brez kmetij s posestjo 26—50 ha pa sta Potok in Ledinske Krnice ter že imenovanih sedem naselij, kjer so kmetije manjše od 25 ha.

4. ELEKTRIFIKACIJA, KOMUNIKACIJE IN DRUGA INFRASTRUKTURA

Danes so vse kmetije priključene na daljnovodno električno omrežje. Izjema je le Vasojer v Zakojci, ki ima lastno vodno elektrarno. Pred priključitvijo na daljnovodno električno omrežje je bilo predvsem v Cerkljanskem hribovju ob potokih precej malih elektrarn, last individualnih kmetov, nekaj pa je bilo tudi skupnih, vaških elektrarn, ki so izrabljale vode Idrije in močnejših pritokov.

Obravnavana pokrajina je dobro preprežena s cestami. Na glavno cestno prometno žilo ob Idriji in Zali na Godovič, ki povezuje Ljubljano z osrednjim Posočjem v Tolminski kotlinici, se navezujejo številne, nekatere tudi daljnovodne, a manj uporabljene ceste čez hribovje v porečje Poljanščice (Poljanske Sore): Želin—Cerkno—Kladje—Sovodenj—Trebija; Spodnja Idrija—Ledinsko Razpotje—Žiri in na severozahodnem obrobju, že na območju tolminske občine, cesta po Baški grapi v dolino Selščice (Selške Sore). Stara daljnovodna in pomembna pot pa vodi iz Godoviča čez Črni Vrh nad Idrijo in Col v Vipavsko dolino. Z daljnovodnih poti so številni stranski odcepi, ki z občinskimi in gozdnimi, bolj ali manj dobrimi in marsikje zelo strmimi cestami povezujejo skoraj vse hribovske kmetije. Izjema so masorske kmetije na izredno strmem levem pobočju Idrije, ki so povezane le z voznimi ali celo samo pešpotmi ter štiri kmetije (danes tri že opuščene) v Zakojški grapi, nad Zakojco, na strmem jugozahodnem pobočju Porezna. Med stranskimi potmi, pomembnimi za povezavo s hribovskimi kmetijami, sta predvsem cesti Spodnja Idrija—Oblakov Vrh—Dolenja Trebuša, ob Kanomljici in Hotenji, levima pritokoma Idrije, ter ob zgornji Idriji v Idrijsko Belo, ki je bila kasneje z gozdno cesto ob Belci speljana z mnogimi odcepi na Vojskarsko planoto in po njej. Starejša je tudi cesta iz Črnega Vrha v Zadlog. Skoraj vse gozdne ceste so bile zgrajene v povojnem času, predvsem v zadnjih dveh, treh desetletjih. Izjema je večina cest ob bivši jugoslovansko-italijanski meji, ki so jih zgradili Italijani v vojaške namene. Sledimo jim na vsem vzhodnem mejnem območju s škofjeloško in logaško občino, vključujoč cesto Strmec—Javornik, stran od državne meje, ki je speljana do najvišje kmetije v obravnavani pokrajini. Na staro meddržavno mejo je danes skoraj dosledno vezana medobčinska meja. Italijanske vojaške ceste so bile dobro grajene in, če so vzdrževane, jih še danes s pridom uporabljajo. Najpomembnejše med njimi so tudi že asfaltirane, tako iz Cerknega v Spodnje Novake in na Črni vrh, kjer je v preurejeni bivši italijanski obmejni postojanki planinska koča na območju pomembnega smučarsko-rekreativnega središča. Bivše vojaške ceste so deloma asfaltirane tudi na Ledinski



Sl. 4. Podjésen (645 m), gručasti zaselek dveh kmetij v Lomeh. Veliki stari kamniti hiši škofjeloško-cerkljanskega tipa, velika kamnita hleva in mogočna dvojna kozolca so znak razvitih in dobro stoječih kmetij. — Zaselki so razširjena naselbinska oblika v pokrajini predvsem v Cerkljanskem hribovju.

in Vrsniški planoti. Razen teh, in že prej imenovanih, je asfaltiranih še več drugih hribovskih cest: Idrija—Gore—Dole—Veharše; Cerkno—Trebenče—Poče; Bukovo—Kojca; Želin—Otalež; Idrija—Vojsko; Spodnja Idrija—Spodnja Kanomlja; Idrija—Idrijska Bela; Godovič—Črni Vrh—Strmec; Črni Vrh—Zadlog. Gozdne ceste so različne kakovosti. Večina je slaba. Speljane so v strmem svetu, slabo vzdrževane, večidel nesolidno grajene, povrh vsega pa so izpostavljene obilnejšim padavinam, tudi pogostim močnim nalivom, ki jih hitro uničujejo. Boljše so na planotah, če so vsaj za silo vzdrževane. Nekatere so zgradili pred kratkim, tako v Ravne 1982, Police šele 1984., na Jagršče s Straže pa še leto kasneje; zaostalost zadnjih dveh hribovskih vasi, posebej Polic, s sicer ugodnimi naravnimi osnovami, ki sta med najbolj zaostalimi naselji v obravnavani pokrajini, zato ne preseneča. Mnoge hribovske ceste služijo tudi za odvoz kmetijskih pridelkov, predvsem mleka in klavnih goved, po številnih pa vozijo otroke v šolo in delavce na delo šolski oziroma tovarniški avtobusi in kombiji, po nekaterih pa tudi redni avtobusi (Cerkno—Kladje; Cerkno—Dolenji Novaki; Spodnja Idrija—Oblakov Vrh; Idrija—Vojsko; Reka—Bukovo—Zakojca; Idrija—Gore—Dole—Logatec; Spodnja Idrija—Ledinsko Razpotje—Žiri, odcep Ledine; Godovič—Črni Vrh—Strmec; Črni Vrh—Zadlog). V zadnjih letih

so za avtobusni promet usposobili cesto Bukovo—Orehek—Jesenica—Zakriž. Šolski in tovarniški avtobusi vozijo tudi drugo hribovsko prebivalstvo, zato je danes za večino tega rešen do nedavnega velik problem povezave z dolino. Nekatera hribovska področja imajo zelo dobre in številne zveze. Zakojca, na primer, je bila do povezave s cesto izrazito odročna vas, danes pa ima avtobusno zvezo petkrat dnevno. Leta 1985 so z dobro gozdno cesto povezali Gorenje Novake z Davčo čez okoli 1060 m visoki plečati preval v jadransko-črnomorskem razvodju nad Bičkarjem v Davči.

Poseben problem so gozdne ceste pozimi. Ker zapade v obravnavani pokrajini nasploh, še posebej na visokih Idrijskih planotah in na Javorniški planoti, veliko snega, so mnoge za daljši ali krajši čas neprevozne. Šoloobvezni otroci, če ni šole v domačem kraju ali v bližini, in delavci, ki so vezani na prevoz, ostajajo zato v dolini (internati, sorodniki). Tako je predvsem v večjem delu Javorniške in Vojskarske planote ter na višjih, težje dostopnih kmetijah ostalih Idrijskih planot in Cerkljanskega hribovja.

Še ob koncu šestdesetih let je bilo v hribovskih vaseh in v dolinah kar 29 osnovnih šol, večina resda nepopolnih, a vseeno presenetljivo veliko glede na ostala do sedaj raziskana hribovska področja. Depopulacija in z njo povezano upadanje rojstev na kmetijah ter povezovanje kmetij s cestami, po katerih je bil omogočen prevoz otrok s hribov v dolinske šole, pa so prispevali k opuščanju šol v hribih. Danes jih je tako ostalo, skupaj s tremi dolinskimi (Idrija, Cerkno, Spodnja Idrija), manj od polovice, in sicer: v Otaležu, Orehku, Dolenjih Novakih, Srednji Kanomlji, Ledinah, Zavratcu, Šebreljah, na Gorah in Vojskem. Vse so nepopolne, podružnične šole. V osemletke vozijo učence v Idrijo, Cerkno, Spodnjo Idrijo, Črni Vrh, deloma pa tudi v Žiri. Do sedaj je bilo opuščenih 15 šol, in sicer: v Kanjem Dolu, Podlanišču, Čekovniku, Doleh, Idrijskih Krnicah, Gorjah, Gorenjem Vrsniku, Idrijski Beli, Jagrščah, Ravnah, Zadlogu, Zakojci, na Bukovem, Reki in Straži. V nekaterih, še delujočih, je tako malo otrok, da je njihov nadaljnji obstoj vprašljiv. Na Vojskem, npr., jih je bilo v šolskem letu 1986/87 le devet. V Idriji je tudi čipkarska šola.

Izredno slaba je v hribovskih krajih povezava s telefonskim omrežjem, saj imajo le redke kmetije telefon. Brez vsakršne povezave so številne hribovske vasi. Pomagajo si z »voki-tokiji«, ki jih je tudi na hribovskih kmetijah čedalje več. Več kmetij ima telefone v sedmih vaseh (Planina, Čeplez, Gorje, Poče, Zakriž, Godovič in Črni Vrh), v Podlanišču, Šebreljah, Orehku, na Strmcu in Bukovem je le po eden, dva oziroma trije pa v Spodnji Kanomlji in Trebenčah; preostalih 82 % naselij pa je bilo še leta 1986 brez telefonske povezave.

Pošte so štiri: Idrija, Cerkno, Spodnja Idrija in Črni Vrh, le za Potok in Zavratec je pošta v bližnjih Rovtah. Zdravstvena domova in lekarne so v Idriji in Cerknem, pravtam tudi postaji milice, krajevna in matična urada, veterinarski ambulanti in kmetijska zadruga z odkupnimi postajami v Godoviču (mlekarna), Črnem Vrhju in Šebreljah. Bencinske črpalke so v Idriji, Cerknem in Godoviču, najbližji železniški postaji pa v Logatcu in Mostu na Soči. V Idriji je tudi temeljno sodišče. — Hribovski kmetje imajo potemtakem do vseh imenovanih ustanov, inštitucij, itd. dolgo pot, ki je povezana z izdatki in izgubo časa. Glavni gravitacijski center je občinsko upravno-politično in

deloma tudi gospodarsko središče Idrija; ne dosti manjše gospodarsko in deloma tudi upravno središče je v Cerknem, sekundarni gravitacijski središči pa sta še Spodnja Idrija in Črni Vrh, deloma pa tudi Godovič.

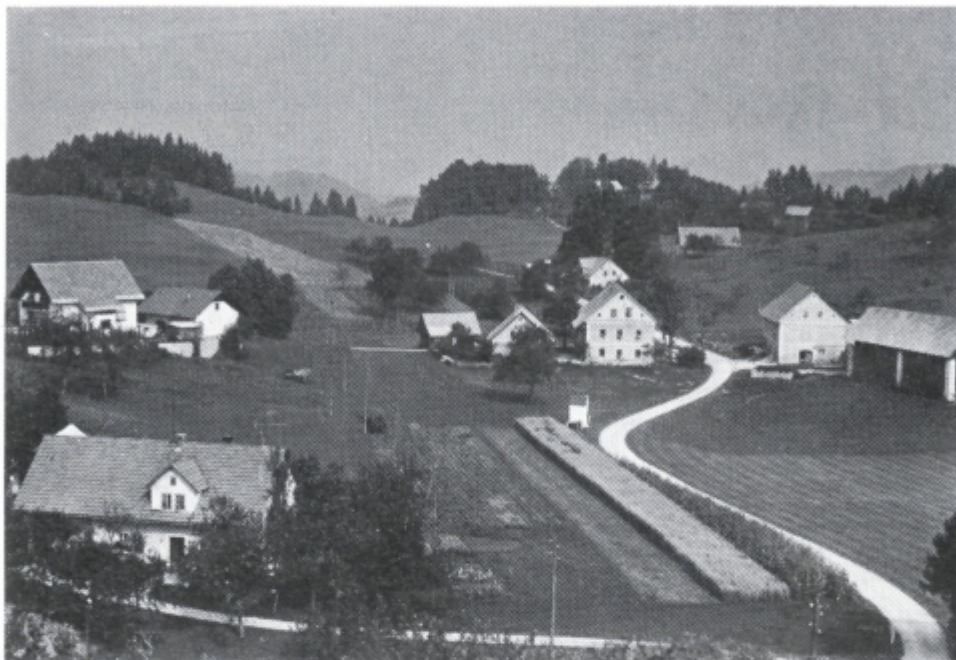
5. KMETIJSTVO

V kmetijstvu, kot glavni primarni gospodarski panogi, je govedoreja mnogo pomembnejša od poljedelstva, medtem ko ima gozdarstvo kot neločljivi del kmetijstva pomembnejšo vlogo le v nekaterih področjih, kot je že spredaj omenjeno. Obravnavana pokrajina se od drugih, že raziskanih področij, najbolj loči po očitni prevladi govedoreje nad gozdarstvom, deloma pa tudi po tem, da ima tudi poljedelstvo nekoliko pomembnejšo vlogo, predvsem pridelava žitaric in še posebej koruze.

5.1. POLJEDELSTVO

Naravni pogoji za intenzivnejše poljedelstvo so v večjem delu pokrajine neugodni. Glavna ovira zanj sta intenzivno razčlenjen strm svet, na močno razširjenem dolomitu oziroma dolomitiziranem apnencu pa tudi peščena in plitva prst, ki zahteva obilno gnojenje; to je potrebno tudi v flišu s težko in zakisano prstjo, ki pa zajema le manjše površine v Lomeh. Še najboljše osnove za poljedelstvo so v nižjem in manj strmem svetu Cerkljanskega hribovja, vključujoč Police, Ravne, Lazec, Plužnje, Otalež, Stražo in Reko, izven tega pa še v Godoviču z okolico ter deloma na Šebreljski in Vrsniški planoti, medtem ko so vse druge planote, kljub ravnejšim tlem, previsoke za uspevanje občutljivejših kultur, posebej koruze. Glavne poljščine so, poleg krompirja, ki ga povsod veliko sadijo, krmilne rastline (korenje, pesa, repa). Gojenje žit so, kot drugod na hribovskih govedorejskih področjih, v zadnjem času večidel opustili, jih pa ponekod ponovno uvajajo (Godovič, Ploče, Gorje), poleg drugih tudi pšenico in koruzo, a ne le silažno, temveč tudi za zrnje. Veliko koruze gojijo vseskozi v Šebreljah, drugih žit pa ne, ker slabo uspevajo. Koruza za zrnje uspeva tudi v vaseh na nižjih pobočjih doline Cerknice (Poljane, Labinje, Ravne, Zakriž), prav tam tudi druga žita, vštevši pšenico, kjer jih precej sejejo tudi še danes. Koruzo sadijo tudi v okoli 720 m visokem Gorenjem Vrsniku, kar je najvišje v obravnavani pokrajini, medtem ko v Zadlogu, ki leži podobno visoko, kot tudi v ostalem večjem delu Črnovrške planote, ne uspeva niti silažna koruza; ta bi Zadložanom prišla zelo prav zaradi močno razvite mlečne govedoreje. V Lomeh, kjer danes le redki kmetje še sejejo oves in ječmen, razmišljajo o ponovni uvedbi pšenice; koruza za zrnje tam ne uspeva, silažna pa le v Dolenjih Lomeh. Nekaj žit sejejo danes tudi še v okoli 740 m visoki Zakojci, enako v podobno visokem Potoku, kjer pa sejejo tudi precej pšenice.

Razveseljivo je, da v primerjavi z večino že raziskanih hribovskih področij v naši pokrajini divjačina na poljih v splošnem ne naredi veliko škode. Izjema so Javorniška planota, Zadlog, Poče, Ravne in Orehek, kjer imajo težave



Sl. 5. Ugodna ravna in rahlo nagnjena tla v večjem delu Zgornjega Zavrataca (700—725 m), v jugovzhodnem podaljšku Dolske planote, so ugodna tudi za modernizirano poljedelstvo, prispevala pa so tudi k aglomeraciji samotnih hribovskih kmetij. Danes dobro razviti govedoreji služijo obsežni kosni travniki ter z žiti in koruso zasejane njive (na sliki). Vas gravitira na vzhod proti Rovtam, kjer je tudi pošta.

s srnjadjo, v Zadlogu v gozdu ter na poljih v Potoku pa delajo škodo tudi divji prašiči. Srnjad se spravi nad žitarice, v slast pa ji posebej gresta še zelje in fižol.

5.2. ŽIVINOREJA IN KMETIJSKA MEHANIZACIJA

V živinoreji je daleč najpomembnejša govedoreja. Prašiče redijo le za lastne potrebe; tam, kjer je več ljudi s kmetij v službah, zredijo tudi več prašičev. Ovcereja je komaj omembe vredna. Tudi konjereja, ki je bila včasih močno razvita, je z uvedbo traktorjev in kmetijske mehanizacije nasploh močno nazadovala; leta 1984 je imelo konja le 16 % kmetij (tabela 12). Še največ konj na kmetijah je bilo v Idrijskih Krnicah, Podlanišču in na Cerkljanskem Vrhu, 30 % naselij je bilo brez konja, nadaljnjih 43 % pa le z enim ali dvema.

Govedoreja je v splošnem relativno dobro razvita. Po povprečnem številu goved na kmetijo (7,5) prekaša nekatere že raziskane hribovske pokrajine (Gornja Savinjska dolina, 5,8, porečje Kokre, 6,3, Tržiške Alpe, 6,2, Selška dolina,

Tabela 12: Stanje goved in konj, zadrugi prodanega mleka in mesa (povprečno na prodajalca), pomembnih kmetijskih strojev in drugega: skupno število v naseljih in delež na kmetijo v regijah.

Table 12: Number of cattle and horses, milk and cattle sold to the agricultural co-operative (on an average per seller), more important agricultural machinery, etc.

1984 Naselja Regije	Število kmetij v naselju z(s) in delež teh kmetij v regijah															
	Število kmetij	Povpr. število goved na kmetijo	Število konj v naselju	Povpr. prodanega mleka na enega prodajalca v litrih 1983	Povpr. prodanega govejega mesa na prodajalca v kg 1983	traktor	kosilnica	nakladalna prikolica	dosuševalec	molzni stroj	silos	linija za spravilo sena	moderniziran hlev	nova hiša	pašno-košni sistem	paša
Vojsko	25	7,8	13	3 904	969	21	25	12	1	3	3	5	—	1	4	3
Čekovnik	19	6,7	1	3 689	640	14	16	9	2	3	2	3	1	—	—	2
Idrijska Bela	8	3,8	—	7 000	791	5	6	1	—	—	1	1	—	1	—	1
Spodnja Kanomlja	17	8,5	2	3 694	600	14	16	8	5	1	3	—	4	1	—	—
Srednja Kanomlja	18	6,9	2	5 366	433	16	17	9	2	3	1	2	1	4	3	3
Gorenja Kanomlja	17	7,5	5	4 426	525	13	16	7	2	2	1	2	—	1	—	—
Idrijske Krnice	26	8,3	28	3 976	683	12	20	6	2	6	2	4	3	3	2	2
Masore	16	4,6	3	3 514	276	11	14	—	1	—	—	—	—	1	—	1
Jagršče	14	3,1	—	3 330	333	7	7	—	—	—	—	—	—	—	—	—
Šebrelje	33	4,8	3	4 935	496	20	24	5	1	1	—	1	—	*	—	—
Zavratec	12	13,0	1	5 061	555	12	12	9	2	3	2	4	1	2	4	1
Potok	6	8,8	2	5 181	1 371	4	6	2	1	1	1	1	1	4	1	—
Dole	15	16,3	1	10 964	789	13	14	10	9	6	7	10	4	4	2	2
Gore	6	11,2	—	8 335	723	5	5	5	3	3	2	4	2	—	—	—
Idršek	8	8,8	2	—	429	6	8	2	1	—	1	2	—	—	1	—
Žirovnica	4	8,8	—	—	496	4	4	4	1	—	—	1	—	—	—	—
Spodnji Vrsnik	7	18,8	—	15 412	959	7	7	7	4	1	6	6	2	—	—	—
Gorenji Vrsnik	7	15,1	3	—	1 305	6	7	6	2	—	3	4	—	3	—	2
Govejek	8	7,5	1	6 897	527	8	8	5	1	—	3	3	1	1	—	—
Pečnik	5	13,8	1	—	1 780	4	4	3	—	—	2	2	1	2	1	—

Ledine	6	15,3	1	—	1 070	6	6	6	1	1	5	5	—	—	1	—
Ledinske Krnice	6	18,5	—	—	838	5	5	4	1	—	4	4	1	2	1	—
Korita	3	13,3	—	—	1 120	3	3	2	1	—	1	2	—	2	—	—
Spodnja Idrija	6	7,3	2	—	591	4	6	1	—	—	1	1	—	—	1	—
Jelični Vrh	18	8,5	2	5 222	486	14	18	9	2	2	5	5	2	5	3	—
Idrijske planote																
skupaj	310	8,6	73	5 173	624	74,6	87,8	42,8	14,5	11,6	18,0	24,4	6,4	12,8	8,0	5,8
prodajalci																
41,2 % 66,3 %																
Jazne	10	10,3	1	17 091	898	8	11	2	4	2	1	2	3	5	1	—
Otalež	8	7,5	2	2 065	303	4	6	2	2	1	1	2	1	3	1	—
Plužnje	10	3,9	1	4 875	254	5	10	—	—	—	—	—	—	—	—	—
Lazec	6	4,2	—	3 397	484	5	5	—	—	—	—	—	—	—	—	—
Straža	17	5,8	2	6 556	242	15	16	2	5	3	1	2	—	1	—	—
Reka	7	4,4	—	5 863	289	6	7	—	1	—	—	—	—	—	—	—
Cerkljanski Vrh	17	14,4	7	6 795	662	11	16	5	7	4	4	7	5	6	6	—
Podlanišče	15	8,3	8	3 690	481	11	15	2	4	1	2	2	—	5	2	1
Planina	14	6,1	1	4 542	657	14	14	1	1	2	—	1	—	3	—	—
Čeplez	7	5,3	—	5 238	380	7	7	—	2	1	—	—	—	—	—	—
Podpleče	7	11,6	3	7 651	764	6	6	4	4	2	2	4	1	1	3	—
Dolenji Novaki	15	5,9	2	3 510	421	12	12	3	1	1	1	1	1	5	1	1
Gorenji Novaki	40	5,3	7	3 528	298	25	33	5	1	1	—	—	2	7	1	1
Poljane	10	4,3	—	3 433	413	9	9	—	—	—	—	—	—	—	—	—
Labinje	15	4,9	5	3 568	351	13	14	—	—	—	—	—	—	4	—	—
Trebenče	9	4,0	—	3 347	278	9	9	—	—	—	—	—	—	1	—	—
Poče	13	5,2	4	3 909	351	16	18	—	7	1	1	1	1	4	—	—
Gorje	5	7,8	1	9 684	752	4	5	3	—	2	1	3	—	—	—	—
Cerkno	14	5,1	—	3 241	370	13	14	—	2	2	—	—	—	1	—	—
Zakriž	15	5,5	2	8 453	332	14	14	6	5	5	2	4	1	1	—	—
Ravne	24	6,1	1	3 809	386	20	22	1	1	1	1	1	1	6	—	—
Orehek	17	5,7	3	3 910	419	16	16	2	1	1	1	1	—	1	—	—

1984 Naselja Regije	Število kmetij	Povpr. število goved na kmetijo	Število konj v naselju	Povpr. pro- danega mleka na enega prodajalca v litrih 1983	Povpr. prodanega govejega mesa na prodajalca v kg 1983	Število kmetij v naselju z(s) in delež teh kmetij v regijah										
						traktor	kosilnica	nakladalna prikolica	dosuševalec	molzni stroj	silos	linija za spravilo sena	moderniziran blev	nova hiša	pašno- košni sistem	paša
Jesenica	16	4,0	2	3 135	328	11	16	—	—	—	—	—	—	2	—	—
Bukovo	29	4,6	5	4 370	445	18	23	2	4	3	1	2	—	5	1	1
Zakojca	16	6,7	2	5 831	283	11	14	3	4	4	2	3	1	6	3	—
Police	10	6,3	1	4 484	364	7	9	1	3	1	—	1	—	—	—	—
Cerkljansko hribovje skupaj	371	6,1	60	4 865	421	78,2	91,9	11,9	15,9	10,2	5,1	10,0	4,6	18,1	5,1	1,1
				prodajalci												
				65,8 %	49,1 %											
Zadlog	31	13,9	2	19 046	474	27	30	26	4	17	11	18	9	8	17	6
Idrijski Log	8	6,7	4	5 231	402	6	7	2	—	1	1	1	—	—	1	3
Predgriže	14	5,2	3	6 065	382	6	9	5	2	2	—	2	—	3	—	1
Lome	19	9,4	2	14 249	430	15	16	13	5	10	6	7	4	5	2	3
Godovič	29	8,3	4	10 636	363	19	25	13	5	5	6	8	3	5	2	2
Črni Vrh	13	8,1	—	9 580	447	11	11	6	1	4	1	4	1	—	1	1
Črnovrška planota z Godovičem skupaj	114	9,6	15	13,417	426	76,4	89,1	59,1	15,4	35,4	22,7	36,4	15,4	19,1	20,9	14,5
				prodajalci												
				77,3 %	63,6 %											
Mrzli Log	7	3,5	—	7 095	537	3	6	—	—	—	—	—	—	—	—	2
Strmec	6	3,8	—	—	667	4	5	1	—	—	—	—	—	—	—	2

Kanji Dol	6	5,2	—	—	508	3	2	—	—	—	—	—	—	—	—	3	
Javornik	6	4,0	—	—	679	2	3	1	—	—	—	—	—	—	—	2	
Javornik skupaj	25	4,1	—	—	7 095	483	46,1	61,5	7,7	—	—	—	—	—	—	36,0	
					prodajalci												
					3,8 ‰	23,1 ‰											
Obravnavana pokrajina skupaj	820	7,5	148	—	6 543	513	75,5	89,0	29,8	14,8	13,8	12,2	18,7	6,6	15,6	8,2	5,6
					prodajalci												
					56,0 ‰	56,7 ‰											

* Leta 1944 je bila vas požgana; po vojni hiše obnovljene na starih temeljih

6,5, Slovenjegraško Pohorje, okoli 6), je pa na slabšem od Jezerskega, Krvavškega predgorja, Polhograjskega hribovja, Poljanske doline, Logaških in Žirovskih Rovt ter Velenjske kotline, ki doseže povprečno kar 11,4 goved na hribovsko kmetijo.*

Nekatera področja izrazito izstopajo po številu goved na kmetijo, po tržni proizvodnji mesa in po opremljenosti s kmetijskimi stroji. Taka področja so Zadloška kotlina, Ledinska, Vrstniška ter Dolska planota, med vasmi pa Zadlog, Spodnji in Gorenji Vrsnik, Ledinske Krnice, Ledine, Dole in Cerkljanski Vrh (tabela 12). Med njimi sta po številu goved na najboljšem Spodnji Vrsnik in Ledinske Krnice, le nekaj manj Dole; po oddanem mleku na kmetijo je prvi Zadlog, njemu pa presenetljivo slede Jazne, a te le na račun Bašlja s 34 govedi in 49 000 litri prodanega mleka; podobno je z Dolami, ki prednjačijo na račun Trevna s 35 govedi, 30 000 litri prodanega mleka in 1326 kg prodanega mesa. Daleč največ mleka v obravnavani pokrajini pa sta leta 1983 prodala Habe v Zadlogu in Rudolf in Lomeh (po 64 000 litrov in to pri 30 oziroma 26 govedih, predvseh kravah), ki imata, kot ostali pomembnejši govedorejci, popolno kmetijsko mehanizacijo, silose in uveden pašno-košni sistem. V Zadlogu, vasi z najrazvitejšo mlečno govedorejo, je 11 kmetij ali 36 % vseh tamkajšnjih, ki imajo 20 in več glav goved, deset pa je takih, ki so leta 1983 prodali več kot 20 000 litrov mleka. Reja pitancev je pomembnejša od mlečne govedoreje v vseh oddaljenejših ali težje dostopnih predelih. Tako je na Javorniški, Vrsniški in Ledinski planoti, v Idršku, Govejku, Žirovnici in Koritih, deloma pa tudi na Vojskem in v Potoku. Nekateri kmetje v urbaniziranih krajih ali bližnji okolici prodajajo mleko nekmetom. Razen v imenovanih govedorejskih področjih je govedoreja bolj razvita še v Podplečah, Zavratcu, Jeličnem Vrhu, Godoviču in na Gorah, deloma pa tudi še v Zakrižu in Potoku.

Mleko odvažajo v zbiralne mlekarne, med katerimi je le malo tudi predelovalnih. Mnoge od teh so bile ob koncu šestdesetih let tudi v hribovskih področjih (Godovič, Črni Vrh, Govejek, Gorenji Vrsnik, Ledine, Orehek, Planina, Poče, Police, Zakojca), glavne pa v Cerknem in Idriji. Od tam so napol predelano mleko odvažali z idrijskega območja v Godovič, s cerkljanskega pa v Kobarid, kjer sta tudi še danes glavni predelovalni mlekarne. Z Vojskega in dela Čekovnika pa odvažajo mleko skozi Trebušo naravnost v Kobarid. Z izgradnjo gozdnih cest odvažajo mleko s tovarnjaki, do zbiralnic pa organizirajo dovoz kmetje sami.

Po razvitosti govedoreje je med regijami v splošnem daleč pred drugimi Črnovrška planota z Godovičem, njej pa slede Idrijske planote. Precej za njima je Cerkljansko hribovje z relativno razvitejšo mlečno govedorejo in znatno nadpovprečnim deležem prodajalcev mleka, a podpovprečnim deležem prodajalcev mesa. Na najslabšem je Javorniška planota s komaj štirimi govedi povprečno na kmetijo, mleko je oddajal samo Dolenji Zajc v Mrzlem Logu,** meso

* Podatki o staležu goved niso istodobni. Razmik med najstarejšim (Gornja Savinjska dolina iz leta 1977) in najmlajšim stanjem (Velenjska kotlina, 1986) je skoraj 10 let. Računamo pa, da v tem obdobju premiki glede govedoreje le niso bili tolikšni, da ne bi bila mogoča vsaj groba primerjava.

** Leta 1983 ga je oddal 7095 litrov in ta številka je v tabeli 12, čeprav kot edini prodajalec mleka na Javorniški planoti predstavlja le 3,8 % vseh tamkajšnjih kmetij.



Sl. 6. Dolenja vas (580—595 m), del velike hribovske vasi Šebrelje, je na dobro ohranjeni planoti, ugodni tudi za modernizirano poljedelstvo, ki ima pomembno mesto v kmetijstvu. Vseskozi gojijo veliko koruze, medtem ko druge žitarice slabo obrodijo. Stalež goved je podvoprečen. Kmetije so v splošnem majhne. Tudi lesa imajo malo. Veliko ljudem daje zaslužek industrija v Cerknem, zato je malo čistih, a veliko mešanih kmetij. Nemci so vas junija 1944 v celoti požgali; po vojni je bila obnovljena.

pa slaba četrtnina vseh kmetij. Slabo stanje govedoreje na Javorniški planoti kaže tudi skromna opremljenost s kmetijskimi stroji, saj ima le 62 % kmetij kosilnico, manj od polovice traktor, nakladalno prikolico le 8 %, ostalih pomembnejših kmetijskih strojev pa nobeden.

Kot kaže tabela 12, so na splošno z vsemi pomembnejšimi kmetijskimi stroji najbolj opremljene kmetije na Črnovrški planoti z Godovičem, med njimi predvsem v Zadlogu in Godoviču, deloma pa tudi še v Lomeh. Na Idrijskih planotah izstopajo, razumljivo, že imenovane vasi z najbolj razvito govedorejo, enako tudi v Cerkljanskem hribovju. V splošnem se kaže dobra opremljenost s kosilnicami, ki jih imajo skoraj na vseh kmetijah, in s traktorji, ki so na 75 % kmetij. Delež kmetij z nakladalnimi prikolicami je najvišji na Črnovrški planoti z Godovičem in na Idrijskih planotah, občutno manjši pa v Cerkljanskem hribovju; tu jim je ovira zelo razgiban in predvsem strm relief, traktorske poti v strmih pobočjih, ki omogočajo uporabo nakladalk, pa so zelo redke. Dosuševalcev sena je v splošnem malo, 15 %. Le delno jih nadomeščajo kozolci, ki jih je veliko širom po obravnavani pokrajini. Tudi molzni stroji so redki,

saj jih ima le dobra desetina kmetij. Največ jih je v Zadlogu, in sicer na 55 % kmetijah, v Lomeh na 53 %, na Cerkljanskem Vrhu na 41 %, v Zakrižu jih ima tretjina kmetij itd. Kot je videti, je ročna molža še vedno močno v ospredju, tako celo pri nekaterih pomembnejših mlečnih govedorejcih. Tudi silose, predstavnike najbolj napredne govedoreje v hribovskih področjih, zelo zaželjene predvsem v svetu z obilnejšimi padavinami, kakršen je v obravnavani pokrajini, ima desetina kmetij. Največ jih je v prej imenovanih naseljih, poleg teh pa še v naseljih na Ledinski in Vrsniški planoti; v Spodnjem Vrsniku, Ledinah in Ledinskih Krnicah je delež kmetij s silosi največji v obravnavani pokrajini (86—57 %). Redke so tudi kmetije z moderniziranimi hlevi, pač pa ima večina hlevov napajalnike. Modernizirane hleve ima samo 7 % kmetij. Nekaj več jih je le v Zadlogu, Lomeh, na Cerkljanskem Vrhu, v Dolah in Spodnji Kanomlji. Tudi napreden ekonomičen pašno-košni sistem, ki je izvedljiv v glavnem le na območju samotnih hribovskih kmetij ali manjših zaselkov z zemljiško razdelitvijo na celke, in v položnejšem svetu, je vpeljan le na 8 % kmetij. Največ ga imajo zaloški, cerkljanskovrhovski in zavraški kmetje, pri ostalih večjih govedorejcih pa je zanemarljiv. Tudi navadne paše je malo, in sicer komaj na 6 % kmetij. Pastirjev, ki bi odganjali živino s paše po njivah, ni, električni pastirji so dragi, v strmem svetu pa težka živina uničuje rušo. V preteklosti pa je bilo nasploh paše veliko več, predvsem na območju samotnih hribovskih kmetij (Cerkljansko hribovje, Idrijske in Javorniška planota). Planinska paša je bila le na Poreznu, a so jo opustili, v najnovjšem času pa jo spet uvajajo, še vedno pa pasejo kmetje iz Poč na Otavniku pod Poreznom. Po pripovedovanju domačinov so pasli tudi na jugovzhodnih pobočjih Kojce, kjer so prepasli do 100 goved, danes pa so tamkajšnji pašniki v celoti zaraščeni in zato tudi košnja ni več možna. Na opuščeni Stražnikarjevi kmetiji z Vojskega je skupni pašnik za jalovke vojskarskih in nekaterih drugih kmetov in je last idrijske zadruge; skupni pašnik, last pašne skupnosti Zadlog, pa je tudi na opuščeni kmetiji v Kanjem Dolu, na katerem se pasejo jalovke zadolških kmetov. Že včasih pa so poskušali s pašo na skupnih pašnikih kmetje iz Šebrelj, a se jim ni obnesla in so jo zato opustili.

Za racionalnejšo skupno izrabo kmetijskih strojev se združujejo nekateri, žal, zelo redki kmetje v strojne skupnosti. Tako npr. štirje kmetje na Vojskem (Jelenk, Kotlar, Smodin in Krpuc) uporabljajo skupaj sod za gnojevko in trosilec gnoja; prvi trije so združili tudi pašnike za pašo bikcev. Na Vojskem ima veliko kmetov v najemu travnike na opuščeni kmetijah in tako lahko priredijo več goved. Podobnih primerov je nekaj tudi v drugih razvitejših govedorejskih področjih.

6. PREBIVALSTVO

V celoti se tudi prebivalstvena slika v glavnem sklada z drugimi, že raziskanimi področji hribovskih kmetij. Manjše razlike so med posameznimi regijami, večje pa med nekaterimi naselji.

Ni perspektivno, da delež moških presega delež žensk (tabela 13), kar je med dosedaj raziskanimi pokrajinami edini primer. Čeprav je presežek le pol-

Tabela 13: *Prebivalstvo*
Table 13: *Population*

1984 Naselja Regije	Število kmetij	Skupaj						65 in več let %	kmečko prebi- valstvo %	Na kmetijo		
		število	moški %	0-6 %	7-15 %	16-64 %	moški %			skupno prebivalstvo	kmečko prebivalstvo	dčjanska kmečka delovna sila
Vojsko	25	86	46,5	3,5	12,8	62,8	51,9	20,9	69,8	3,30	2,30	1,44
Čekovnik	19	90	46,7	7,8	16,7	60,0	61,1	15,5	26,7	4,74	1,26	1,29
Idrijska Bela	8	35	51,4	2,9	25,7	60,0	42,9	11,4	22,9	4,37	1,00	1,37
Spodnja Kanomlja	17	67	47,8	4,5	16,4	58,2	51,3	20,9	37,3	3,94	1,47	1,77
Srednja Kanomlja	18	82	54,9	11,0	13,4	68,3	57,1	7,3	32,9	4,55	1,50	1,30
Gorenja Kanomlja	17	69	47,8	5,8	13,0	62,3	46,5	18,8	46,4	4,05	1,88	1,20
Idrijske Krnice	26	113	47,8	11,5	13,3	57,5	52,3	17,7	44,2	4,35	1,92	1,17
Masore	16	68	51,5	10,3	10,3	57,4	64,1	22,0	35,3	4,25	1,50	1,00
Jagršče	14	48	47,9	4,2	10,4	52,1	52,0	33,3	35,4	3,43	1,21	0,61
Šebrelje	33	142	53,5	7,0	13,4	62,7	58,4	16,9	30,3	4,30	1,30	0,97
Zavratec	12	65	46,1	18,5	13,8	53,8	51,4	13,8	41,5	5,42	2,25	1,50
Potok	6	24	58,3	16,7	16,7	50,0	50,0	16,7	45,8	4,00	1,83	1,50
Dole	15	61	44,3	3,3	24,6	57,4	51,4	14,8	54,1	4,07	2,20	1,53
Gore	6	29	55,2	13,8	13,8	55,2	43,8	17,2	34,5	4,83	1,67	1,08
Idršek	8	34	55,9	11,8	14,7	55,9	47,4	17,6	44,1	4,25	1,87	1,19
Zirovnica	4	17	52,9	17,6	5,9	70,6	50,0	5,9	35,3	4,25	1,50	1,00
Spodnji Vrsnik	7	38	47,4	7,9	7,9	71,0	48,1	13,2	52,6	5,43	2,86	2,00
Gorenji Vrsnik	7	31	41,9	9,7	16,1	51,6	37,5	22,6	38,7	4,43	1,71	1,21
Govejek	8	30	66,7	6,7	10,0	63,3	63,2	20,0	36,7	3,75	1,37	0,87
Pečnik	5	26	34,6	7,7	—	69,2	44,4	23,1	38,5	5,20	2,00	1,50
Ledine	6	30	60,0	13,3	20,0	63,3	57,9	3,3	30,0	5,00	1,50	1,83
Ledinske Krnice	6	21	38,1	—	42,9	47,6	50,0	9,5	57,1	3,50	2,00	1,50
Korita	3	14	57,1	7,1	21,4	42,9	66,7	28,6	92,9	4,67	4,33	1,67

1984 Naselja Regije	Število kmetij	Skupaj			0-6	7-15	16-64		65 in več let %	kmečko prebivalstvo %	Na kmetijo		
		število	moški %	%	%	%	moški %	skupno prebivalstvo			kmečko prebivalstvo	dejanska kmečka delovna sila	
Spodnja Idrija	6	29	41,4	10,3	10,3	58,6	41,2	20,7	34,5	4,83	1,67	0,83	
Jelični Vrh	18	89	55,1	9,0	15,7	60,7	55,6	14,6	39,3	4,94	1,94	1,19	
Idrijske planote skupaj	310	1340	49,92	8,51	14,63	59,78	53,18	17,09	40,67	4,32	1,76	1,23	
Jazne	10	55	54,5	9,1	20,0	65,4	50,0	5,5	32,7	5,50	1,80	1,40	
Otalež	8	33	48,5	9,1	15,1	69,7	56,5	6,1	33,3	4,12	1,37	1,43	
Plužnje	10	46	41,3	8,7	10,9	71,7	45,5	8,7	26,1	4,60	1,20	1,10	
Lazec	6	27	51,9	7,4	14,8	74,1	55,0	3,7	22,2	4,50	1,00	0,93	
Straža	17	72	44,4	8,3	12,5	69,4	50,0	9,7	30,6	4,23	1,29	1,14	
Reka	7	35	60,0	8,6	14,3	71,4	56,0	5,7	28,8	5,00	1,14	1,36	
Cerkljanski Vrh	17	77	48,1	9,1	15,6	67,5	53,8	7,8	48,1	4,53	2,17	1,62	
Podlanišče	15	76	53,9	9,2	18,4	63,2	56,3	9,2	30,3	5,07	1,53	1,03	
Planina	14	59	49,1	6,8	13,6	57,6	61,8	22,0	35,6	4,21	1,50	0,92	
Čeplez	7	32	62,5	15,6	9,4	56,2	50,0	18,8	34,4	4,57	1,57	1,07	
Podpleče	7	30	50,0	13,3	10,0	60,0	55,6	16,7	43,3	4,29	1,86	1,43	
Dolenji Novaki	15	76	48,7	13,2	18,4	61,8	53,2	6,6	18,4	5,06	0,93	1,27	
Gorenji Novaki	40	164	50,0	7,3	11,6	62,8	58,3	18,3	40,2	4,10	1,65	1,10	
Poljane	10	36	44,4	11,1	5,6	66,7	45,8	16,7	27,8	3,60	1,00	0,95	
Labinje	15	71	49,3	15,5	7,0	67,6	45,8	9,9	22,5	4,73	1,07	1,03	
Trebenče	9	43	51,2	7,0	23,2	60,5	35,8	9,3	13,9	4,78	0,67	1,00	
Počé	18	77	57,1	9,1	13,0	64,9	56,0	13,0	22,1	4,28	0,94	0,94	
Gorje	5	23	47,8	4,3	34,8	43,5	50,0	17,4	34,8	4,60	1,60	1,40	
Cerkno	14	59	47,5	5,1	13,6	64,4	52,6	16,9	27,1	4,21	1,14	0,86	
Zakriž	15	82	54,9	7,3	19,5	59,8	57,1	13,4	25,6	5,47	1,40	1,33	

†	Ravne	24	119	50,4	10,9	15,1	63,0	54,7	10,9	26,0	4,96	1,29	1,08
	Orehek	17	72	54,2	9,7	6,9	62,5	53,3	20,8	38,9	4,23	0,88	1,18
	Jesenica	16	73	42,5	11,0	9,6	65,7	47,9	13,7	24,7	4,56	0,62	1,12
	Bukovo	29	131	53,4	8,4	17,5	61,1	58,8	13,0	23,7	4,52	1,06	1,17
	Zakojca	16	61	49,2	4,9	14,8	65,6	57,5	14,7	44,3	3,81	1,69	1,19
	Police	10	31	48,4	6,4	3,2	67,7	57,1	22,6	51,6	3,10	1,60	1,10
<hr/>													
	Cerkljansko hribovje skupaj	371	1660	50,54	9,10	14,10	63,92	54,10	12,89	30,54	4,47	1,37	1,15
<hr/>													
	Zadlog	31	143	53,8	4,2	12,6	71,3	60,8	11,9	60,8	4,61	2,81	1,71
	Idrijski Log	8	32	53,1	3,1	15,6	65,6	57,1	15,6	25,0	4,00	1,00	0,87
	Predgrize	14	38	55,3	5,3	15,8	57,9	50,0	21,0	42,1	2,71	1,14	0,75
	Lome	19	72	54,2	11,1	5,6	72,2	63,5	11,1	61,1	3,79	2,31	1,58
	Godovič	29	149	52,3	9,4	14,1	61,7	50,0	14,8	34,9	5,14	1,79	1,24
	Črni Vrh	13	63	41,3	11,1	17,5	52,4	48,5	19,0	33,3	4,85	1,61	1,04
<hr/>													
	Črnovrška planota z Godovičem skupaj	114	497	51,91	7,65	13,08	64,79	55,90	14,49	45,87	4,36	2,00	1,31
<hr/>													
	Mrzli Log	7	26	53,8	7,7	23,1	53,8	50,0	15,4	42,3	3,71	1,57	1,00
	Strmec	6	19	47,4	5,3	21,0	63,2	50,0	10,5	73,7	3,17	2,33	1,50
	Kanji Dol	6	30	53,3	3,3	30,0	46,7	42,9	20,0	46,7	5,00	2,33	1,01
	Javornik	6	17	52,9	—	—	76,5	61,5	23,5	64,7	2,83	1,83	1,00
<hr/>													
	Javornik — skupaj	25	92	52,17	4,35	20,65	57,61	50,94	17,39	54,35	3,68	2,00	1,14
<hr/>													
	Obravnavana pokrajina skupaj	820	3589	50,54	8,55	14,32	62,33	53,96	14,79	37,06	4,38	1,62	1,20

odstoten, kaže na degenerativne tendence. Preseneča, da je tako kar v treh regijah: najboljtnje na Javorniški planoti, kjer je moških več kar za 2,2 %, na Črnovrški planoti z Godovičem 1,9 %, v Cerkljanskem hribovju 0,5 %, na Idrijskih planotah pa je več žensk, a le za 0,1 %. Iz tabele 13 je razvidno, da je v nekaterih naseljih delež moških večji od deleža žensk 10 in več % (največ v Govejku, za 16,7 %), poleg Govejka pa še v Čeplezu, Ledinah in na Reki, med 10 in 5 % pa v nadaljnjih osmih naseljih, od katerih jih je kar sedem na Idrijskih planotah. Naselij, ki imajo 55 in več odstotkov moških, je torej v obravnavani pokrajini petina. Prevlada ženskega prebivalstva na kmetijah je v 46 % naselij, z največjimi odstopanji v Pečniku, Ledinskih Krnicah, Spodnji Idriji, Gorenjem Vrsniku, Plužnjah, Doleh itd.

Otrok do 15. leta je okoli 23 %, kar se sklada z drugimi področji hribovskih kmetij in velja tako za predšolske kakor tudi šoloobvezne otroke. Med regijami so razlike v tem, da je na Javorniški planoti velik podpovprečen delež predšolskih otrok, presenetljivo velik pa šoloobveznih. Odstotek manj od povprečka je predšolskih otrok na Črnovrški planoti z Godovičem. Med naselji je zaskrbljivoče malo otrok, zlasti predšolskih, na Vojskem, v Spodnjem Vrsniku, Govejku, Gorenjih Novakih, Policah in Lomeh ter še posebej v Pečniku, kjer je na petih tamkajšnjih kmetijah le 8 % predšolskih, a nobenega šoloobveznega otroka. Zanimiva je tudi ugotovitev, da je v kmetijsko razvitem in naravno ugodno ležečem Zadlogu delež otrok, posebej predšolskih, podpovprečen. Brez predšolskih otrok so kmetije v Ledinskih Krnicah, kjer pa je bil leta 1984 zaznamovan najvišji delež šoloobveznih otrok v celotni obravnavani pokrajini (le nekaj manjši je bil v Gorjah), sploh brez otrok pa je bilo vseh šest kmetij na Javorniku. Velik delež otrok, ki vzbujajo upanje za nadaljnji obstoj in razvoj kmetij, je v Dolenjih Novakih, Idrijski Beli (šoloobvezni otroci), Zavratcu, Potoku, Jaznah, Podlanišču, Gorjah (izjemen delež šoloobveznih otrok) in, presenetljivo, tudi v treh vaseh na Javorniški planoti (Kanjem Dolu, Mrzlem Logu, Strmcu).

Delovne sile je na obravnavanih kmetijah, ki jo predstavlja starostna skupina 16—64 let, glede na druga že raziskana hribovska področja za okoli 2 % več. Največ je je na Črnovrški planoti z Godovičem, nekaj manj v Cerkljanskem hribovju, v ostalih dveh regijah pa je njun delež podpovprečen. Višji od 70 % je v sedmih naseljih, med temi največji v Lazcu, 74 %; manj od polovice prebivalstva, štetega k delovni sili, pa je v štirih naseljih (Kanji Dol, Gorje, Korita, Ledinske Krnice), kar je najmanj v obravnavani pokrajini.

Tudi delež 65 in več let starih je v glavnem enak deležu v drugih že raziskanih hribovskih področjih. Nadpovprečno veliko je starih ljudi na kmetijah v območju Javorniške planote in Idrijskih planot, relativno malo pa v Cerkljanskem hribovju. Med naselji jih je največ v Jagrščah, in sicer tretjina vseh prebivalcev na kmetijah, več od četrtnine v Koritih, od petine v nadaljnjih 12 naseljih, manj kot desetina pa v 15 vaseh, od tega kar 11 v Cerkljanskem hribovju; najmanj, 3 %, jih je v Ledinah.

Delež kmečkega prebivalstva je v obravnavani pokrajini najmanjši med vsemi do sedaj raziskanimi pokrajinami hribovskih kmetij. Tako nizek delež gre predvsem na račun Cerkljanskega hribovja, kjer je bilo leta 1984 le 30,5 % kmečkega prebivalstva (tabela 13). Zasluga za to gre predvsem cerkljanski

ETI, ki absorbira tudi večji del aktivnega kmečkega prebivalstva. V Cerkljanskem hribovju je sedem ali 27 % vseh tamošnjih vasi, v katerih je kmečkega prebivalstva manj od četrtnine, od teh najmanj v Trebenčah in Dolenjih Novakih, 14 oziroma 18 %. Še najbolj kmečke so hribovske vasi na levem zgornjem pobočju Cerknice (Cerkljanski Vrh, Planina, Čeplez, Podpleče) ter odročne Police in Gorenji Novaki.

Nadpovprečno veliko kmečkega prebivalstva je na Javorniški planoti, 54,4 %, največ na Strmcu, kjer ga je skoraj tri četrtnine in na Javorniku. Velik delež kmečkega prebivalstva je tudi na Črnovrški planoti z Godovičem in to predvsem v Lomeh, Zadlogu in Predgrizah.

Nadpovprečen delež kmečkega prebivalstva je tudi na Idrijskih planotah, in sicer za 3,61 %. Najvišjega zaznamujejo oddaljenejša področja (Vojsko, Ledinske Krnice, Gorenja Kanomlja, Idrijske Krnice, Potok, Dole, Spodnji Vrsnik), daleč največ v celotni pokrajini pa Korita, kjer je bilo v treh tamkajšnjih kmetijah kar 93 % prebivalcev kmečkega stanu. — Kot bomo videli kasneje, je v vaseh z velikim deležem kmečkega prebivalstva tudi velik delež čistih in majhen mešanih kmetij, v glavnem pa je tako tudi s povprečnim številom kmečkega prebivalstva na kmetijo po vaseh in regijah. Ni pa tako s povprečnim številom dejanske oziroma učinkovite kmečke delovne sile na kmetijo po vaseh in regijah, saj je ta odvisna le od aktivnega kmečkega prebivalstva, kot ga opredeljujejo Osnovne smernice . . . (M e z e , 1980, 151). Dejanske kmečke delovne sile je v splošnem 1,2 na kmetijo, najmanj med že raziskanimi hribovskimi področji, kar je glede na že povedano o stanju kmečkega prebivalstva v pokrajini tudi razumljivo. Med regijami je dejanske kmečke delovne sile najmanj na kmetijah Javorniške planote, nekaj nad povprečjem pa je na Črnovrški planoti z Godovičem.

Na kmetiji je v splošnem 1,7-krat več nekmečkega od kmečkega prebivalstva. To razmerje je najmanjše na Javorniški planoti, 0,8-krat, in največje na kmetijah Cerkljanskega hribovja, 2,3-krat, na Idrijskih planotah ga je 1,6-krat več, na Črnovrški planoti z Godovičem pa je nekmečkega prebivalstva 1,2-krat več od kmečkega.

7. KLASIFIKACIJA KMETIJ

Zaskrbnjuječe je, da je v naši pokrajini zaščitena le slaba četrtnina kmetij (tabela 14), kar je tudi daleč najmanj med vsemi do sedaj raziskanimi področji hribovskih kmetij. Manj kot desetina takih je na Javorniški planoti, pa še te so samo v Kanjem Dolu in na Javorniku, kjer je zaščitena po ena tretjina kmetij, medtem ko v Mrzlem Dolu in na Strmcu od 13 tamkajšnjih kmetij ni nobena zaščitena. — Propadanje in opuščanje kmetij na Javorniški planoti bo zakonska nezaščitenaost 21 od 25 še aktivnih kmetij, še pospešila.

Manj od povprečka je zaščiteneh kmetij tudi na Idrijskih planotah in v Cerkljanskem hribovju, 7 % več od njeega pa le na Črnovrški planoti z Godovičem; na njej je največ zaščiteneh kmetij v Zadlogu in Lomeh, in sicer nad polovico, najmanj pa v Predgrizah. Največ zaščiteneh kmetij v pokrajini sploh je v Spodnjem Vrsniku in Ledinah, 71 oziroma 67 %, polovica in več pa še v

Tabela 14: Klasifikacija kmetij — v %
 Table 14: Classification of farms — in %

1964 Naselja Regije	Število kmetij	Zaščitene	Usmerjene	Čiste kmetije				Nasledstvo					Perspektivne kmetije	Neperspek- tivne kmetije	Znane opuščene kmetije
				skupaj	od tega ostarele	Polčiste	Mešane	urejeno	brez naslednika	potencialni naslednik	negotovo nasledstvo	negotovo nasledstvo in potenc. naslednik			
Vojsko	25	32,0	28,0	56,0	42,9	8,0	36,0	44,0	12,0	4,0	36,0	4,0	24,0	40,0	21,9
Čekovnik	19	26,3	—	10,5	50,0	26,3	63,2	47,4	21,1	—	26,3	5,3	26,3	26,3	9,5
Idrijska Bela	8	—	—	—	—	—	100,0	50,0	12,5	12,5	25,0	—	12,5	12,5	—
Spodnja Kanomlja	17	—	11,8	11,8	50,0	47,0	41,2	64,7	—	—	29,4	5,9	29,4	—	—
Srednja Kanomlja	18	11,1	5,5	5,5	—	16,7	77,8	55,6	—	—	33,3	11,1	27,8	—	—
Gorenja Kanomlja	17	11,8	5,9	23,5	50,0	41,2	35,3	41,2	5,9	—	47,1	5,9	17,6	5,9	—
Idrijske Krnice	26	28,0	20,0	24,0	16,7	44,0	32,0	44,0	12,0	8,0	28,0	8,0	16,0	16,0	—
Masore	16	—	—	—	—	25,0	75,0	50,0	18,7	—	31,3	—	6,3	18,7	5,9
Jagršče	14	7,1	7,1	21,3	100,0	28,6	50,0	21,4	28,6	7,1	42,9	—	14,3	35,7	22,2
Šebrelje	33	14,7	8,8	8,8	33,3	29,4	61,8	17,6	17,6	5,9	44,1	14,7	17,6	23,5	2,6
Zavratec	12	33,3	41,7	33,3	—	41,7	25,0	41,7	—	8,3	50,0	—	41,7	—	—
Potok	6	16,7	16,7	33,3	50,0	33,3	33,3	50,0	—	—	50,0	—	33,3	—	—
Dole	15	60,0	26,7	40,0	16,7	33,3	26,7	60,0	20,0	6,7	6,7	6,7	60,0	13,3	16,7
Gore	6	33,3	33,3	16,7	—	66,7	16,7	66,7	—	—	33,3	—	66,7	—	—
Idršek	8	25,0	25,0	12,5	—	25,0	62,5	50,0	12,5	—	37,5	—	25,0	12,5	11,1
Žirovnica	4	25,0	25,0	25,0	—	—	75,0	25,0	25,0	25,0	—	25,0	25,0	25,0	—
Spodnji Vrsnik	7	71,4	71,4	28,6	—	57,1	14,3	71,4	—	—	14,3	14,3	85,7	—	—
Gorenji Vrsnik	7	42,9	28,6	14,3	100,0	57,1	28,6	71,4	—	—	28,6	—	57,1	—	—
Govejek	8	25,0	—	25,0	100,0	25,0	50,0	37,5	25,0	—	25,0	12,5	50,0	25,0	—
Pečnik	5	40,0	—	20,0	100,0	40,0	40,0	40,0	—	—	60,0	—	60,0	20,0	—
Ledine	6	66,7	66,7	16,7	—	16,7	66,7	100,0	—	—	—	—	100,0	—	—
Ledinske Krnice	6	50,0	50,0	50,0	—	—	50,0	50,0	16,7	—	33,3	—	50,0	16,7	—
Korita	3	33,3	33,3	66,7	—	33,3	—	—	33,3	33,3	33,3	—	33,3	—	—

Spodnja Idrija	6	—	—	16,7	100,0	16,7	66,7	50,0	—	—	50,0	—	16,7	16,7	14,3
Jelični Vrh	18	27,8	22,2	16,7	—	55,5	27,8	55,6	5,5	5,5	27,8	5,5	33,3	5,5	10,0
Idrijske planote skupaj	310	23,9	17,4	21,3	33,3	31,3	47,4	46,1	11,3	3,9	32,9	5,8	30,6	15,5	6,9
Jazne	10	40,0	30,0	10,0	100,0	30,0	60,0	50,0	—	10,0	40,0	—	20,0	10,0	—
Otalež	8	25,0	12,5	25,0	—	—	75,0	62,5	25,0	—	—	12,5	25,0	12,5	—
Plužnje	10	50,0	30,0	—	—	30,0	70,0	40,0	20,0	—	20,0	—	20,0	—	—
Lazec	6	—	—	16,7	—	—	83,3	66,7	16,7	—	16,7	—	—	16,7	14,3
Straža	17	23,5	23,5	11,8	50,0	11,8	76,5	17,6	—	11,8	52,9	17,6	29,4	5,9	—
Reka	7	14,3	14,3	14,3	—	—	85,7	28,6	28,6	—	28,6	14,3	14,3	28,6	12,5
Cerkljanski Vrh	17	41,2	29,4	29,4	20,0	23,5	47,1	29,4	11,8	23,5	35,3	—	29,4	11,8	—
Podlanišče	15	26,7	13,3	6,7	—	40,0	53,3	26,7	6,7	6,7	53,3	6,7	20,0	6,7	11,8
Planina	14	42,9	42,9	7,1	—	50,0	42,9	57,1	—	—	35,7	7,1	14,3	7,1	—
Čeplez	7	57,1	42,9	—	—	57,1	42,9	42,9	—	—	57,1	—	14,3	—	12,5
Podpleče	7	42,9	42,9	42,9	33,3	28,6	28,6	28,6	14,3	—	42,9	14,3	57,1	14,3	12,5
Dolenji Novaki	15	20,0	13,3	6,7	100,0	6,7	86,7	46,7	6,7	—	26,7	20,0	20,0	13,3	6,3
Gorenji Novaki	40	12,5	7,5	17,5	42,9	35,0	47,5	40,0	10,0	5,0	32,5	12,5	12,5	17,5	2,4
Poljane	10	20,0	10,0	10,0	100,0	—	90,0	10,0	20,0	—	70,0	—	—	30,0	—
Labinje	15	20,0	6,7	6,7	—	13,3	80,0	26,7	6,7	—	46,7	20,0	6,7	13,3	6,3
Trebenče	9	22,2	22,2	—	—	11,1	88,9	44,4	—	—	44,4	11,1	22,2	—	—
Poče	18	16,7	11,1	—	—	5,6	94,4	38,9	11,1	11,1	33,3	5,6	22,2	11,1	—
Gorje	5	60,0	40,0	—	—	20,0	80,0	40,0	20,0	20,0	20,0	—	60,0	20,0	16,7
Cerkno	14	14,3	21,4	21,4	66,7	21,4	57,1	28,6	7,1	—	57,1	7,1	7,1	21,4	—
Zakriž	15	33,3	26,7	—	—	20,0	80,0	40,0	6,7	—	46,7	6,7	33,3	6,7	—
Ravne	24	16,7	4,2	4,2	100,0	37,5	58,3	37,5	4,2	4,2	41,7	12,5	12,5	4,2	—
Orehek	17	29,4	29,4	17,6	66,7	35,3	47,1	29,4	11,8	5,9	47,1	5,9	17,6	17,6	—
Jesenica	16	18,8	18,8	6,3	100,0	12,5	81,2	12,5	12,5	—	62,5	12,5	6,3	6,3	5,9
Bukovo	29	20,7	20,7	17,2	80,0	13,8	69,0	37,9	10,3	—	41,4	10,3	13,8	17,2	9,4
Zakojca	16	31,2	31,2	25,0	50,0	31,3	43,8	18,8	18,8	6,2	50,0	6,2	25,0	18,8	18,8
Police	10	10,0	10,0	60,0	50,0	20,0	20,0	10,0	40,0	10,0	40,0	—	20,0	40,0	9,1
Cerkljansko hribovje skupaj	371	24,3	18,6	13,5	48,0	22,9	63,3	31,3	10,5	5,4	42,6	10,0	17,5	13,7	4,8

1984 Naselja Regije	Število kmetij	Zaščitene	Usmerjene	Čiste kmetije				Nasledstvo							
				skupaj	od tega ostarele	Počiste	Mešane	urejeno	brez naslednika	potencialni naslednik	negotovo nasledstvo	negotovo nasledstvo in potenc. naslednik	Perspektivne kmetije	Neoperspek- tivne kmetije	Znane opusene kmetije
Zadlog	31	58,1	58,1	29,0	11,1	48,4	22,6	58,1	6,5	—	35,5	—	51,6	3,2	6,1
Idrijski Log	8	37,5	12,5	12,5	100,0	25,0	62,5	25,0	—	—	75,0	—	12,5	12,5	—
Predgrize	14	14,3	14,3	35,7	60,0	14,3	50,0	14,3	50,0	—	35,7	—	14,3	57,1	—
Lome	19	52,6	52,6	36,8	14,3	47,4	15,8	47,4	21,1	—	31,6	—	42,1	10,5	13,6
Godovič	29	34,5	27,6	20,7	33,3	34,5	44,8	48,3	10,3	3,4	34,5	3,5	34,5	13,8	3,1
Črni Vrh	13	23,1	30,8	15,4	100,0	53,8	30,8	46,1	7,7	—	38,5	7,7	30,8	7,7	18,8
Črnovrška planota z Godovičem skupaj	114	31,6	37,7	26,3	33,3	39,5	34,2	44,7	14,9	0,9	37,7	1,8	36,0	14,9	7,3
Mrzli Log	7	—	14,3	14,3	—	28,6	57,1	28,6	42,9	—	14,3	14,3	28,6	28,6	46,1
Strmec	6	—	—	66,7	—	16,7	16,7	50,0	16,7	—	33,3	—	—	16,7	40,0
Kanji Dol	6	16,7	—	50,0	33,3	16,7	33,3	16,7	16,7	—	16,7	50,0	33,3	33,3	45,4
Javornik	6	16,7	—	33,3	100,0	50,0	16,7	—	50,0	—	50,0	—	—	50,0	25,0
Javornik skupaj	25	8,0	4,0	40,0	30,0	28,0	32,0	24,0	32,0	—	28,0	16,0	16,0	32,0	40,5
Obravnavana pokrajina skupaj	820	24,63	20,36	19,02	37,82	28,54	52,31	39,88	12,07	3,66	37,20	7,19	25,12	15,12	7,55

Gorjah, Zakrižu, Doleh, Čeplezu, Ledinskih Krnicah in Plužnjah. Presenetljivo veliko je vasi brez zaščitene kmetij, 7 ali 14 % od vseh v pokrajini; razen že imenovanega Mrzlega Dola in Strmca je tako še v Idrijski Beli, Spodnji Kanomlji, Spodnji Idriji, Masorah in Lazcu, v katerih je skupaj kar 66 kmetij. Desetina in manj je zaščitene kmetij v Policah in Jagrščah, pod 15 % pa še v Srednji in Gorenji Kanomlji, na Reki, v Gorenjih Novakih, Cerknem, Predgrizah in Šebreljah.

Usmerjena je petina kmetij. Med regijami jih je daleč največ na Črnovrški planoti z Godovičem, blizu povprečka pa na Idrijskih planotah in v Cerkljanskem hribovju. Najmanj usmerjenih kmetij, in sicer komaj 4 %, je na Javorniški planoti, in še te so vse v Mrzlem Logu, medtem ko na Javorniku, Strmci in v Kanjem Dolu ni nobene usmerjene kmetije. Brez njih so tudi Idrijska Bela, Masore, Pečnik, Lazec, Govejek in, presenetljivo, tudi Čekovnik z močnima Kmetovo in Bončinovo kmetijo (57 oziroma 45 ha), ki imata, po mojem mnenju, vse pogoje za status usmerjene kmetije: obe sta s prodajo mleka in mesa tržno usmerjeni, imata veliko goved (Kmet 22 in Bončin 17, od tega oba po 10 krav), popolno kmetijsko mehanizacijo s tremi silosi, modernizirana hleva, obe kmetiji pa imata tudi urejeno nasledstvo. Največji delež usmerjenih kmetij je, razumljivo, v že večkrat imenovanih vaseh z razvito govedorejo, med katerimi sta na prvih mestih Spodnji Vrsnik in Ledine, razen teh pa so omembe vredne še Planina, Čeplez, Podpleče in Gorje, saj je v vsaki od njih nad dve petini usmerjenih kmetij.

Kmetij, ki jim je edini vir preživljanja kmetijstvo in izkupiček od lesa, to je čistih kmetij, je v pokrajini le slaba petina, kar je najmanj od vseh do sedaj raziskanih hribovskih pokrajin. Mešanih kmetij je dobra polovica, kar je največ med raziskanimi pokrajinami, ostale pa so polčiste, to je take, kjer izven kmetije nista zaposlena gospodar ali gospodinja, ampak njuni otroci in eventualno drugi bližnji sorodniki, ki živijo na kmetiji. Med čistimi kmetijami ločimo posebej tudi t. i. ostarele čiste kmetije, kakršnih je kar 38 % vseh čistih kmetij; v večini so te kmetije neperspektivne in zapisane propadu.

Delež čistih kmetij je največji na Javorniški planoti in na Črnovrški planoti z Godovičem, blizu povprečka je na Idrijskih planotah, veliko pod njim pa v Cerkljanskem hribovju (tabela 14, karta 2). Med naselji je delež čistih kmetij visok v večjem delu oddaljenejših hribovskih vasi (Strmec, Polica, Vojsko, Korita, Ledinske Krnice, Podpleče, Kanji Dol), zelo malo ali celo brez njih pa je 15 naselij, od tega kar 12 v Cerkljanskem hribovju. Presenetljivo je, da so med njimi Masore, od koder kljub oddaljenosti in težje dostopnosti hodijo na delo v dolino z vseh 16 kmetij. Med naselji s čistimi kmetijami so kar v 13 naseljih vse čiste kmetije tudi ostarele, polovica in več pa jih je še v nadaljnjih 11 naseljih.

Pričakovano odpade največji delež na mešane kmetije v Cerkljanskem hribovju, nadpovprečen je tudi še na Idrijskih planotah, v ostalih dveh regijah pa je podpovprečen; v obeh jih je okoli tretjina. V Idrijski Beli je mešanih vseh osem kmetij, več od treh četrtin pa še v 15 naseljih, od teh v Cerkljanskem hribovju 12. Največji delež (80 in več %) dosegajo v Počah, Poljanah, Trebenčah, Dolenjih Novakih, na Reki, v Lazcu, Jesenici, Labinjah, Gorjah in Zakrižu,

torej le v Cerkljanskem hribovju, izven njega pa v Srednji Kanomlji, Masorah in Žirovnici s 75—78 %.

Nasledstvo je na obravnavanih kmetijah v glavnem zadovoljivo, saj imajo urejeno oziroma zagotovljeno nasledstvo na dveh petinah kmetij; brez naslednika je le dobra desetina kmetij; vse ostale imajo potencialne ali negotove naslednike (tabela 14). Z urejenim nasledstvom so na najboljšem kmetije na Idrijskih planotah, kjer izstopajo Ledine, Spodnji in Gorenji Vrsnik, Gore, Spodnja Kanomlja in Dole s 60 in več % kmetij z urejenim nasledstvom; skoraj vse so iz vasi z močno razvito govedorejo. Izven Idrijskih planot prideta v to skupino le Lazec in Otalež, blizu nje pa sta Zadlog in Planina. Več od polovice kmetij z urejenim nasledstvom pa je še v nadaljnjih desetih naseljih. Veliko je naselij, v katerih ni kmetije, ki bi bila brez naslednika. Vanjo so skoraj dosledno vključena naselja z visokimi deleži kmetij z urejenim nasledstvom, z izjemo Straže in deloma tudi Idrijskega Loga. V celoti je takih naselij 16 ali dobra četrtnina vseh; samo na Idrijskih planotah jih je 10 ali dve petini tamkajšnjih naselij. Zelo na slabem glede nasledstva so kmetije na Javorniški planoti, kjer je delež kmetij brez naslednika kar 2,7-krat večji, kot je povpreček za celotno obravnavano pokrajino. Med tamkajšnjimi naselji je polovica kmetij brez naslednika na Javorniku, 7 % manj jih je v Mrzlem Logu, na Strmcu in v Kanjem Dolu pa je kmetij brez naslednika po 17 %. — Tudi visok delež kmetij brez naslednika je eden od pokazateljev propadanja kmetij na Javorniški planoti. V to kategorijo spadajo tudi Predgrize, kjer je polovica tovrstnih kmetij, v Policah sta dve petini, nekaj več kot četrtnina pa še na Reki, v Jagrščah, Govejku, Otaležu, Žirovnici in Koritih.

Med ostalimi tremi nasledstvenimi kategorijami je največ kmetij z negotovimi nasledniki, kakršnih je v celotni pokrajini 37 %, so pa v glavnem dokaj enakomerno razporejene po regijah. Med njimi z deležem, ki presega povpreček za 15 %, izstopajo kmetije v Cerkljanskem hribovju; Črnovrška planota z Godovičem je povprečku enaka, Idrijske in Javorniška planota pa zaostajajo za njim z 11 oziroma 25 %.

Perspektivnih kmetij je četrtnina vseh obravnavanih (tabela 14, karta 3). Ne preseneča, da jih je največ na Črnovrški planoti z Godovičem, in to predvsem v Zadlogu, kjer jih je več kot polovica, in v Lomeh z 42 %, nadpovprečno tudi še v Godoviču in Črnem Vrhu, močno pod povprečkom pa v Idrijskem Logu in Predgrizah. V splošnem so glede njih na dobrem tudi Idrijske planote, kjer izstopajo zlasti Ledine (perspektivnih je vseh šest tamkajšnjih kmetij), Spodnji in Gorenji Vrsnik, Gore, Dole, Pečnik, Ledinske Krnice in Zavratac, torej večina vasi na Ledinski, Vrsniški in Dolski planoti, deloma pa tudi še Jelični Vrh, Potok in Korita. Občutno na slabšem so Masore, Idrijska Bela, Jagršče, Idrijske Krnice, Spodnja Idrija, Gorenja Kanomlja in Šebrelje, kjer je perspektivnih kmetij med 6 in 18 %, na Vojskarski planoti, v Spodnji in Srednji Kanomlji ter v Idrški in Žirovnici pa se delež teh kmetij suče okrog povprečka. V povprečju so na najslabšem kmetije na Javorniški planoti, posebej na Strmcu in Javorniku, kjer ni nobene perspektivne kmetije. Preseneča, da so v splošnem le malo na boljšem tudi kmetije v Cerkljanskem hribovju, saj so tam tri vasi brez perspektivnih kmetij (Plužnje, Lazec, Poljane), do ene petine pa jih je



Sl. 7. Tudi v Zavrtaču, kot v večjem delu obravnavane pokrajine, je veliko kozolcev, največ dvojnih, a tudi stegnjenih. Še danes služijo prvotnemu namenu, sušenju žit, kar je redkost v hribovskem svetu. Stoje na močnih betonskih ali kamnitih stebrih, v stegnjenih kozolcih z vmesnimi lesenimi tramovi. Prvotno so bili kriti večidel s slamo, ki so jo kasneje, zlasti v povojnem obdobju, zamenjali z opeko.

v 14 vaseh, skupaj torej kar v 65 % vseh tamošnjih vasi. Najvišji delež perspektivnih kmetij v Cerkljanskem hribovju dosežeta Gorje in Podpleče s 60 oziroma 57 %, nobena od ostalih vasi pa ne preseže tretjine.

V celi pokrajini je neperspektivnih kmetij 15 %. Skoraj tretjina takih je na Javorniški planoti, v ostalih treh regijah pa se njihov delež suče okrog povprečka (tabela 14). Od naselij jih je polovica in več v Predgrižah in na Javorniku, dve petini na Vojskem in v Policah, četrtnina in več pa še v Jagrščah, Kanjem Dolu, Poljanah, Mrzlem Logu, na Reki, v Čekovniku, Govejku in Žirovnici. Po drugi strani pa je 11 naselij, v katerih ni neperspektivnih kmetij; od tega jih je 9 na Idrijskih planotah.

Kljub relativno neugodnemu stanju obravnavanih hribovskih kmetij vzbuja pozornost ugotovitev, da je znanih opuščeni kmetij le slabih 8 % (tabela 14, karta 1) in še to v prvi vrsti predvsem na račun Javorniške planote, kjer sta opuščeni kar dobri dve petini kmetij. Še najmanj, in sicer četrtnina, jih je tam v najvišje ležečem Javorniku, v ostalih treh tamkajšnjih naseljih pa 40—46 %.

Izven Javorniške planote je največji delež opuščenih kmetij v Jagrščah in na Vojskem (nekaj več od petine), od 17—19 % pa v Zakojci, Črnem Vrhu, Doleh in Gorjah.

8. SKLEPNE MISLI

Obravnavana pokrajina je skoraj v celoti na jadranski strani črnomoško-jadranske razvodnice, na katero se je v glavnem naslanjala bivša jugoslovansko-italijanska meja, danes pa je na njeni osnovi medobčinska meja idrijske občine s škofjeloško in logaško občino. Ker so Italijani uspeli potisniti ponekod mejo preko razvodnice na vzhod, in ker se meje občin drže stare, meddržavne, se občinske meje ne naslanjajo v celoti na razvodnico, ki bi kot dobra naravna meja lahko služila tudi upravni. Najbolj opazni odmiki so v povirjih štirih levih pritokov Poljanščice oziroma Sovre (Kopačnica, Hobovščica, Osojnica, Žirovnica) s hribovskimi naselji Podpleče, Podlanišče, Laniše, Javorjev Dol, Mrzli Vrh, Korita, Govejek, Žirovnica in Potok, ki so v celoti onstran razvodnice, pripadla pa so večidel v celoti, nekatera pa le deloma, Italiji. Pri raziskavi hribovskih kmetij sem se skušal, kolikor je bilo mogoče, držati naravne meje, zato sem Laniše, Javorjev Dol in Mrzli Vrh, ki so upravno razdeljeni med idrijsko in škofjeloško občino, pri obravnavi v celoti vključil k škofjeloški občini, oziroma točneje k Žirovskim Rovtam (M e z e, 1985), ostala imenovana hribovska naselja, ki po naravi sodijo v Škofjeloško hribovje, a upravno niso razdeljena, pa sem zajel v obravnavano pokrajino.

Naravnogeografske osnove na Idrijskem in Cerkljanskem za poselitev hribovskega in tudi dolinskega sveta s kmetijami v splošnem niso med ugodnejšimi na Slovenskem. Glavne ovire so strm, intenzivno razčlenjen in zato marsikje težko dostopen svet, dokaj neugodna kamninska in pestra geološko-tektonska sestava, zlasti na zahodu pokrajine obilne padavine z veliko snega, v višjih predelih pa tudi sicer neugodne klimatske razmere, ki zelo utesnjujejo možnosti preživetja, ki jih človeku nudi narava. Obilne padavine so v načelu dobra osnova za preskrbo z zdravo studenčnico, kar pa velja le za področja iz neprepustnih kamnin, medtem ko je na karbonatnih kamninah, predvsem dolomitiziranih apnencih, ki zajemajo velike površine zlasti na zahodu in jugu pokrajine, studenčnica redka; tamkajšnji prebivalci so zato še vedno večidel vezani na kapnico, kar je znatna ovira tudi za razmah naprednega kmetijstva. So pa v karbonatnem svetu ostanki večjih in manjših, delno z kraselih planot, ki jih je človek, kljub težavam z vodo, skoraj v celoti obljudil.

Klimatske in kamninske razmere so ugodne za rast gozda. Ker so ga v preteklosti preveč in neracionalno izrabljali, danes v večini ne predstavlja kmetu t. i. »kmečke banke«, kot npr. v skoraj vseh drugih, že raziskanih področjih hribovskih kmetij. Veliki večini kmetov v obravnavani pokrajini je zato vir zaslužka v kmetijstvu le govedoreja. Izjema so kmetije z veliko etata v delu Idrijskih planot, predvsem na Vojskarski in Ledinski planoti. Zgornjo trditev podkrepljujejo tudi podatki o deležu in predvsem površini gozda, pa o povprečnem etatu na kmetijo, ki so v primerjavi z drugimi področji hribovskih kmetij znatno podpovprečni. Neugodno je tudi, da v vrsti lesa prevladujejo listavci

nad iglavci, kar je izjemen primer med že raziskanimi hribovskimi pokrajinami. Drugače je s travniki, katerih delež in površine na kmetijo so nadpovprečne.

Kljub relativno neugodnim naravnim razmeram za bivanje je pokrajina v splošnem dokaj gosto naseljena. To velja posebej za Cerkljansko hribovje, za katerega je znano, da je najbolj naseljeno hribovsko področje na Slovenskem. Gosta je naselitev tudi na večini Idrijskih planot, zlasti na Ledinski, Vrsniški, Dolski in Šebreljski planoti, deloma pa tudi na Črnovrški planoti z Godovičem. Izjema so neposeljeni deli na jugozahodu pokrajine, predvsem v najvišjem delu Vojskarske planote v smeri Goljakov in v povirju Idrije ter njenega desnega kraka Belce. Nenaseljen je tudi del Javorniške planote, na severu pokrajine pa strmo in visoko južno razvodno pobočje med Črnim vrhom in Poreznom ter 1303 m visoki masiv Kojce.

Samotne kmetije niso prevladujoča oblika naselitve, kot je to primer v večini slovenskega predalpskega hribovskega sveta. Med njimi so tudi gručasta naselja, predvsem večji in manjši zaselki, nekaj pa je tudi manjših strnjениh vasi. Samotne kmetije in večina zaselkov je iz mlajšega naselitvenega obdobja, za nekatere večje zaselke in vasice pa zemljiška razdelitev nedvoumno kaže na starejšo poselitev. To potrjujejo tudi starejša pota, ki so predvsem preko Cerkljanskega in deloma tudi Idrijskega povezovala Ljubljansko kotlino s Posočjem in Vipavsko dolino.

V splošnem je posest obravnavanih hribovskih kmetij, v primerjavi z drugimi podobnimi na Slovenskem, majhna, vsekakor premajhna, da bi bilo danes mogoče tamkajšnjemu hribovskemu kmetu živeti samo od zemlje, brez dodatnega zaslužka, in to kljub zmanjšanemu številu ljudi na kmetijah in modernizaciji oziroma mehanizaciji kmetijstva. Kmečki prebivalci so si v zadnjem času poiskali zaslužek predvsem v vseh treh urbaniziranih središčih (Idriji, Cerknem in Spodnji Idriji), deloma pa tudi v Godoviču, Črnem Vrhu in Ajdovščini. Vojskarji in deloma tudi Čekovnikarji si že od nekdaj iščejo zaslužek v obširnih gozdovih Vojskarske planote, ženske širom po pokrajini pa, predvsem pozimi, v čipkarstvu, tradicionalni domači obrti, kateri je danes v pomoč za usposabljanje čipkarska šola v Idriji; podobnega značaja je tudi suhorobarska obrt, predvsem škafarstvo in sodarstvo, na Črnovrški planoti z Zadlogom. V preteklosti so bile hribovskemu kmetu možnosti zaslužka izven kmetijstva zelo omejene. Nekaj ga je dal gozd, komaj omembe vredno čipkarstvo, veliko kmečke delovne sile pa je predvsem v preteklosti absorbiral idrijski rudnik živega srebra. Rudnik je v hribovskem svetu nasploh in še zlasti v zaledju Idrije pospešil drobljenje in s tem siromašenje kmetij. Številno kmečko prebivalstvo, premajhna posest, skromne možnosti izvenkmetijske zaposlitve, slabe komunikacije in na splošno zelo slaba infrastruktura, vse to, in še kaj, je povzročalo revščino, ki je pestila večino tukajšnjih hribovskih kmetij. V novejšem času so se pogoji za življenje bistveno izboljšali. Izgradnja cest, napeljava elektrike in predvsem možnosti zaslužka v izvenkmetijskih dejavnostih so v mnogočem spremenile gospodarsko in socialno podobno hribovskih kmetij.

Največ kmečke delovne sile s Cerkljanskega hribovja je pritegnila tovarna elektrotehničnih aparatov (ETA) v Cerknem. Njeni skromni začetki sežejo

v leto 1959, razmahnila pa se je okoli leta 1970, in takrat so se tudi hribovskemu prebivalstvu v večjem številu na široko odprla vrata zaposlitve. Sprva z odseljevanjem s kmetij v Cerčno, kasneje, po izgradnji lokalnih in hribovskih cest, pa z dnevnim odhajanjem na delo. Podoba Cerkljanskega hribovja se je začela hitro spreminjati: mnoge nove in predvsem prenovljene hiše; boljše urejene in vzdrževane ceste; kljub majhnim kmetijam večji poudarek na tržnosti, pri čemer se tudi zaposleno prebivalstvo, živeče na kmetijah, v prostem času dokaj intenzivno ukvarja s kmetijstvom, kar je za hribovsko kmetijstvo vsekakor perspektivno; opuščanje slabših kmetijskih zemljišč; močan narast deleža mešanih in polčistih kmetij na škodo čistih kmetij (teh je bilo leta 1984 v Cerkljanskem hribovju le še dobra desetina, a od tega skoraj polovica z ostarelimi kmeti). Skratka, nastanek in uspešen razvoj ETE daje celotni agrarni podobi Cerkljanskega hribovja in njeni gospodarsko-socialni in nasploh kulturni podobi pečat, kakršnega nismo zaznali v nobeni od dosedaj raziskanih hribovskih pokrajin s podobnimi možnostmi zaposlovanja v neagrarnih dejavnostih.

Podobno, čeprav manjšo gravitacijsko moč imajo tudi drugi urbanizirani kraji, kamor se steka delovna sila tudi z okoliških hribovskih kmetij. V Spodnjo Idrijo vlečeta Iskra (montaža elektromotorjev) in Slovenijales (lesna in pohištvena industrija), v Idrijo upravno-politične službe, trgovska mreža, razne obrtne delavnice, drobna industrija itd. in v Godovič Slovenijales (žaga), Industrijsko montažno podjetje (IMP) in mlekarna. Manjšo zaposlitev nudi tudi Tovarna pohištva Lipa in turistično-gostinsko podjetje v Črnem Vrhu, nekaj prebivalcev s kmetij na Javorniški planoti pa se še vedno vozi na delo v Ajdovščino, kamor pa se jih je s planote v bližnji preteklosti veliko za stalno odselilo.

Po moči in gospodarski aktivnosti, ki se kaže v prvi vrsti v razviti, modernizirani govedoreji, so v ospredju nekatere pokrajine in še posebej posamezna naselja. Izstopajo v številu goved in tržni proizvodnji, v močni kmetijski mehanizaciji, deloma tudi v modernizaciji hlevov, v najracionalnejši izrabi travišča z vpeljanim pašno-košnim sistemom in s cestami, usposobljenimi tudi za težja motorna vozila, s katerimi dnevno odvažajo mleko in vozijo po njih avtobusi (tovarniški, šolski, ponekod pa so po njih speljane tudi redne avtobusne proge). Mednje sodijo predvsem Črnovrška planota z Godovičem, Ledinska, Vrsniška in Dolska planota, med naselji pa predvsem Zadlog, Spodnji in Gorenji Vrsnik, Ledine, Ledinske Krnice, Dole, Cerkljanski Vrh, Podpleče, Lome, Zavratac, Godovič in Gore, deloma pa tudi še Gorje, Jelični Vrh in Zakriž. Nasprotje tem pa so najbolj zaostali in propadajoči kraji. Med regijami je to že velikokrat imenovana Javorniška planota z vsemi štirimi tamkajšnjimi naselji (Javornik, Strmec, Kanji Dol, Mrzli Log), razen teh pa tudi Polica na Cerkljanskem in Jagršče na Šebreljski planoti. Najočitnejši rezultat slabih življenjskih razmer v teh krajih je število opuščenih kmetij, ki je, razen v Policah, med najvišjimi v obravnavani pokrajini; med naselja z mnogimi opuščenimi kmetijami spada tudi Vojsko, ki pa po ostalih gospodarskih in deloma tudi socialnih kazalcih danes ni uvrščeno med zaostale in propadajoče kraje. Ne preseneča ugotovitev, da je večina opuščenih kmetij na neugodnih, predvsem visokih in do izgradnje cest tudi težko dostopnih predelih, pa čeprav so mnogi



Sl. 8. Rudolf (663 m), ena največjih kmetij (40 ha) v Lomeh je govedorejsko visoko produktivna, močno modernizirana in med najintenzivnejšimi tržno usmerjenimi kmetijami nasploh v obravnavani pokrajini: popolna kmetijska mehanizacija, moderniziran hlev na splakovanje, uveljavljen pašno-košni sistem, okrog 30 goved, prodanega okrog 65 000 litrov mleka, 120 m³ etata, od tega 90 m³ iglavcev. Kmetijsko zemljišče je večidel v ugodnem svetu: na eocenskem flišu, obdanem z apnenci, v katere se s fliša steka voda v požiralnike (spredaj). Hiša je nova, le delno prilagojena stari kmečki arhitekturi, hlev pa star, prenovljen in moderniziran. Telefona nimajo, so pa pred tem, da ga v kratkem dobijo.

od teh tudi izrazito prisojni, a na zelo strmih pobočjih s skromnimi pobočnimi pregibi (Zakojška grapa, Zapoškar, Stržnikar, Slabe).

Kmečki videz proučevane pokrajine ni bistveno prizadet. Hvala za to gre dejstvu, da modernizacija govedoreje še ni napredovala do take mere, da bi se odražala v številnih silosih, betonskih gnojnih jamah ali traktorskih poteh, narejenih na strmih travnih pobočjih. Tudi lesene ograje okrog samotnih kmetij, ki so jih ceste uničile, so bile v naši pokrajini zelo redke. Zaradi slabo razvite paše so redki tudi električni pastirji. Zanimljivo majhno pa je tudi število počitniških hišic, ki marsikje v že raziskanih hribovskih področjih zelo kvarijo podobo kmečke pokrajine.

Spremenjena fiziognomija se, kot drugod, tudi v tej pokrajini najbolj pozna pri novih hišah, katerih arhitektura se je kmečki v celoti izneverila. Na srečo pa tudi teh ni pretirano veliko; po stanju leta 1984 so nove hiše na 16 % kmetij,



Sl. 9. Nova Sedejeva »kmečka hiša« enega največjih kmetov v Dolenjih Doleh (783 m, 46 ha) nad Idrijo. Kot večina novih hiš se tudi ta ne sklada s kmečko okolico. Na kmetiji živi štiričlanska družina. Redijo 45 goved, večidel bikov, imajo popolno kmetijsko mehanizacijo, prenovljen moderniziran hlev na splakovanje in delni pašno-košni sistem.

in sicer največ na Cerkljanskem in Črnovrški planoti z Godovičem (tabela 12). Izjemno veliko pa je po vsej pokrajini obnovljenih hiš, ki pa fiziognomije kmečke pokrajine zaradi estetske obnove ne kvarijo, temveč jo le polepšajo. Podobno je tudi s številnimi hišami, ki jih je v zadnji vojni nemška soldateska požgala ali porušila in so jih po vojni na novo zgradili ali obnovili na starih temeljih. Tem hišam so v glavnem vrnili staro lice, le kritino, ki je bila prej večidel iz slame, so zamenjali za opečno. V celoti požgane in na novo postavljene so bile Šebrelje, Jagršče, Reka, Gorje, Lazec in Peče, večidel Ravne, Godovič, Otalež, Plužnje in Vojsko, deloma pa še Črni Vrh (ob uničenju močne belogardistične postojanke so partizani del kraja porušili in požgali), Jesenica in Bukovo (požgan zaselek Žabže). Na novo je postavljen tudi skoraj cel Orehek, ki je 18. 7. 1951 pogorel. Več hribovskih hiš na Cerkljanskem je poškodoval tudi potres leta 1976, tako predvsem v Zakojci, na Bukovem, v Spodnjih Novakih, Ravnah, Počeh, Gorjah in na Reki; večino od njih so obnovili, nekatere postavili tudi na novo (žal, meščanskega videza), v Zakojci pa je ena hiša montažna.

V stavbni arhitekturi prevladuje škofjeloško-cerkljanski tip hiše. Kmečki dom sestavljata v večini velika hiša in hlev, ponekod, a mnogo redkeje kot

v ostalem predalpskem hribovskem svetu, so posebej tudi kašče. Hiše so krite z opeko, gospodarska poslopja pa večidel še s slamo. Tudi hiše so bile do začetnega povojnega obdobja krite s slamo, a so jo kasneje zamenjali z opeko. V Cerkljanskem hribovju npr. je bilo tako nekako do sedemdesetih let, to je do takrat, ko so se na široko odprle možnosti zaposlovanja v ETI. Po tem času, ko so tudi vse hribovske vasi ceste povezale z dolino, pa so v razmeroma kratkem času na hišah zamenjali slamnato kritino z opečno. Značilnost kmečke pokrajine pa so številni, večidel dvojni kozolci, ki so sestavni del takorekoč vsake kmetije. V večini so postavljeni na močnih zidanih ali kamnitih stebrih in kriti z opeko, redkeje tudi s slamo. Marsikje še sedaj služijo za sušenje žit, tam, kjer so večidel njiv opustili v korist travnikov, pa jih uporabljajo tudi za sušenje krme; povsod pa dajejo streho kmetijskim in drugim strojem. Stegnjenih kozolcev je manj. Še največ jih je, poleg dvojnih, v Cerkljanskem hribovju. Tam je tudi veliko senikov na travnikih stran od domačij, v katerih shranjujejo seno zaradi razbremenjevanja hlevov. Domov ga spravljajo, ko ga na hlevih zmanjkuje.

Travnike opuščenih ali polopuščenih kmetij vzamejo navadno v najem bližnji kmetje, ki imajo za vzrejo goved pre malo lastne krme. Nekatere so pod okriljem zadruga ali vaške pašne skupnosti spremenili v skupne pašnike (Stržnikar na Vojskem in Kanji Dol), ponekod pa nekateri napredni govedorejci združujejo svoje pašnike za pašo jalovk ali plemenskih telic. Kmetijske strojne skupnosti so redke in omejene na maloštevilne bližnje sosede in le na nekatere kmetijske stroje.

Ekološki ekscesi obravnavanih kmetij za sedaj še niso prizadejali. Na srečo je malo moderniziranih hlevov na splakovanje, ki so hudi potencialni onesnaževalci studenčnic, zato je ta še neoporečna pa tudi primanjkuje je ne. Tudi industrijska podjetja v Cerknem, Spodnji Idriji in Godoviču niso med večjimi onesnaževalci okolja, vsekakor ne tolikšni, da bi prizadejali hribovsko kmečko okolico. Idrijski rudnik živega srebra, ki bi to utegnil biti, pa je v opuščanju.

Od zasebnega kmetijstva, ki mu pripadajo tudi vse raziskane hribovske kmetije, idrijska občina ne more pričakovati večjega napredka. Temu so ovira naravne osnove, v veliki meri pa tudi sedanje, v splošnem dokaj neugodno gospodarsko-socialno stanje kmetij, ki je več ali manj rezultat zgrešene povojne agrarne politike; ta se je obrnila na boljše šele v zadnjem času, a za mnoge hribovske kmetije prekasno. Na srečo je še večji propad kmetij zaustavila lokalna industrija, ki je zaposlila tudi številno kmečko delovno silo. Ta se je spočetka preselila s kmetij k industriji oziroma v urbanizirane kraje, v zadnjem času pa ostaja na kmetijah in se vozi na delo. S tem je sicer delovna sila odtegnjena kmečkemu delu, a ne popolnoma, saj večina delavcev po prihodu domov dela tudi še na kmetiji, zanj pa porabi tudi letni dopust. Vse to pa poraja nove razsežnosti, ki nekatere za razvoj kmetijstva niso vedno ugodne. Med temi je najpomembnejši velik narast števila mešanih in polčistih kmetij, s tem vsaj relativno pešanje kmetijstva in tudi čezmerno trošenje moči onih, ki so vezani na obojestransko delo, kar ima v perspektivi nedvomno neugodne zdravstvene posledice. Velika ugodnost tega procesa pa je, da se kljub vsemu hribovske kmetije ohranjajo. Govedorejsko razvita področja se bodo, upamo vsaj, še raz-

vijala ali vsaj obdržala sedanjo razvojno stopnjo, večina drugih si bo skušala z ohranjanjem kmetij ob vzporedni zaposlitvi izven kmetijstva obdržati standard na zadovoljivem nivoju, marsikatera kmetija pa bo še naprej životarila brez upanja na boljšo prihodnost. Tako bo z neperspektivnimi kmetijami, kamor sodijo v prvi vrsti ostarele kmetije in kmetije brez naslednika, teh pa je skoraj petina, skupaj z že opuščeni pa kar dobra četrtina.

LITERATURA IN VIRI

- Arhiv Hidrometeorološkega zavoda SR Slovenije (HMZ).
- Furlan, D., 1961, Padavine v Sloveniji. Geografski zbornik, 6/1961, 5—160, Ljubljana.
- 1965, Temperature v Sloveniji. Dela SAZU, 15, 166 str., Ljubljana.
- Gams, I., 1983, Hribovske kmetije Slovenjegraškega Pohorja. Geografski zbornik, 23/1983, 141—199, Ljubljana.
- 1986, Osnove pokrajinske ekologije. 173 str., Ljubljana.
- Ilešič, S., 1948/1949, Kmečka naselja na Primorskem. Geografski vestnik, 20—21, 217—250, Ljubljana.
- 1950, Sistemi poljske razdelitve na Slovenskem. Dela SAZU, 2, 120 str., Ljubljana.
- Keser, S., 1957, Podnebne razmere v Idriji. Idrijski razgledi, 2, št. 3, Idrija.
- Kos, M., 1948, Srednjeveški urbarji za Slovenijo. Zvezek drugi: Urbarji Slovenskega Primorja, I. del, SAZU, Ljubljana.
- Melik, A., 1933, Kmetiska naselja na Slovenskem. Geografski vestnik, 9, 129—156, Ljubljana.
- 1935, Slovenija I, splošni del, 1. zvezek, 393 str., Ljubljana.
- 1936, Slovenija I, splošni del, 2. zvezek, 395—701, Ljubljana.
- Meze, D., 1980, Osnovne smernice za geografsko proučevanje hribovskih kmetij na Slovenskem. Geografski vestnik, 52, 145—154, Ljubljana.
- 1980a, Hribovske kmetije v Gornji Savinjski dolini po letu 1967. Geografski zbornik, 19/1979, 7—99, Ljubljana.
- 1981, Hribovske kmetije ob Kokri in v Krvavškem predgorju. Geografski zbornik, 21/1981, 73—115, Ljubljana.
- 1983, Hribovske kmetije med dolinama Kokre in Drage. Geografski zbornik, 23/1983, 99—139, Ljubljana.
- 1985, Hribovske kmetije v Polhograjskem hribovju, bližnji okolici in sosednjih Rovtah. Geografski zbornik, 25/1985, 9—70, Ljubljana.
- 1986, Hribovske kmetije v Selški dolini. Loški razgledi, 33, 125—152, Škofja Loka.
- Natek, M., 1983, Hribovske kmetije v vzhodnem delu Dobroveljske planote. Geografski zbornik, 23/1983, 201—271, Ljubljana.
- Otorepec, S., 1980, Agrometeorologija. 230 str., Beograd.
- Orožen Adamič, M., 1987, Hribovske kmetije na severni strani Poljanske doline. Geografski zbornik, 27/1987, 69—113, Ljubljana.
- Pučnik, J., 1980, Velika knjiga o vremenu. 367 str., Ljubljana.
- Sebenik, J., 1986, Klima Idrijsko-cerkljanskega hribovja. Seminarska naloga, 97 str. (tipkopis), Knjižnica geografskega oddelka Filozofske fakultete, Ljubljana.
- Vodnogospodarske osnove Slovenije, 1978, priloga k-4.03, Zveza vodnih skupnosti Slovenije (prispevek Hidrometeorološkega zavoda Slovenije), Ljubljana.

MOUNTAIN FARMS IN THE REGIONS OF IDRIJA AND CERKNO (WEST SLOVENIA)

Summary

The investigated area administratively belongs to the Idrija community. It includes the river basin of the upper and the middle Idrija. The river Idrija flows into the river Soča at Most na Soči. Because of the low relative and absolute base level (the Adriatic Sea), the river Idrija with its tributaries is deeply cut into the high Dinaric and sub-Alpine karst plateaus and into the sub-Alpine Cerkno mountains. The high plateaus in the west, among them Trnovski gozd is the highest, receive a large amount of precipitation, less the region towards the north-east but in general still a lot. The low base level, a large amount of precipitation, tectonically strongly crushed and fractured zones, impermeable rocks in the north-east, and mainly dolomites in the wide-spread carbonate rocks caused the relief to be specially dissected; the permeable carbonate rocks but made possible a partial preservation of the karst plateaus. All the above mentioned can be seen in the narrow and deep valleys, among which in the carbonate strata are well preserved the remains of in former times extensive plateaus. By reason of the steep valley slopes, very modest alluvial terraces, and the plateaus higher of 600 m all the 820 still active farms were ranged among the mountain ones — according to the established methodology (Meze, 1980). Some of the farms are situated lower but their agricultural land is steeper of 11.4° and 20 % respectively (a detailed picture of the rural ground inclination is shown on the Map 1).

The mountain area under discussion is rather densely populated, in spite of the relatively unfavourable natural conditions. It holds true first of all for the Cerkno mountains, which are among the Slovene sub-Alpine mountain regions the most densely populated, and for the plateaus. Among the characteristic forms of settlements predominate the isolated farms, smaller hamlets, smaller compact villages, and the villages with smaller clustered centres and with the surrounding isolated farms. The isolated farms and the majority of the hamlets date from the Late Middle Ages. The settlements Godovič and Črni Vrh, some villages and hamlets along the old roads in the Cerkno mountains and on the right side of the middle river Idrija are of older origin. The isolated farms and smaller hamlets predominate first of all on the left side of the river Idrija, in the greater part of the Cerkno mountains and in the south-west area, the villages but on the plateaus and in the west Cerkno mountains.

Most of the farms and of the agricultural land situated on the slopes are on the sunny side, some but also face the north. A favourable exposition have also the farms located on the plateaus.

The greater part of the farms have good and sufficient drinking-water — some of them have their own water-supply the other collective ones. Only very rare farms are bound to the rain-water.

All the farms are connected with the electric supply system, very rare are without road connection. There are a lot of them which are connected with the older network of roads by the forest roads, constructed in the last two or three decades.

The climatic conditions and the rock structures are suitable for growth of the mixed and first of all of beech forests. In the past wood has not been economically used (the mercury mine and Italian occupation) therefore nowadays it gives a very modest income to the majority of the farmers in the study area, in comparison with the other so far investigated areas of the mountain farms, especially in the Alpine and sub-Alpine world where wood is a very important source of income. A greater emphasis is therefore put on the cattle-breeding, in the last time but especially on the employment in the urbanized centres (Idrija, Cerkno, Spodnja Idrija, Godovič, Črni Vrh), where a large number of the agricultural population is employed in the industry. The above mentioned professional re-orientation has in whole most changed the socio-economic picture of the mountain countryside: a very reduced share of the pure farms, daily transport to work in the urbanized centres, a change in the professional structure of population, changed physiognomy of the rural country due to the reconstruction of the rural homes, etc. The described processes hinder the depopulation and in perspective also the abandoning the farms, which was making very quick progress in the first post-war decades.

In general the mountain farming of the study area has no good prospects for the up-to-date way of farming and that for the unfavourable natural conditions, especially for the relief structure and small land-tenure (Tables 10 and 11, and Map 1). Exceptions are some villages on the plateaus (Zadlog, Spodnji and Gorenji Vrsnik, Ledine, Ledinske Krnice, Dole, Lome, Zavratac, Godovič, Gore), and Cerkljanski Vrh and Podpleče in the Cerkno mountains, beside those but only some individual farms. They are in the first place as regards the number of cattle, market orientation, agricultural mechanization, oriented and prospective farms, etc. (Tables 12 and 13). On the other hand there are also to be found the markedly backward agricultural regions, that is best illustrated by a share of the abandoned farms (Javorniška planota, Jagršče, Police) — Map 1 and Table 14.

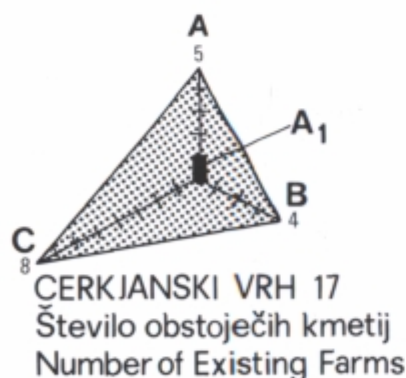
HRIBOVSKE KMETIJE NA IDRJSKEM IN CERKLJANSKEM
Mountain Farms in the Regions of Idrija and Cerkno

KARTA 2
 Map 2

KLASIFIKACIJA KMETIJ
Classification of the Farms

LEGENDA
 Legend

- A Čiste kmetije
Pure Farms
- A₁ Ostarele čiste kmetije
Pure Farms with Aged Farmers
- B Polčiste kmetije
Half-pure Farms
- C Mešane kmetije
Mixed Farms



MERILO 1:50.000

Izdelano v Geografskem inštitutu Antona
 Melika ZRC SAZU 1987
 Avtor: Drago Meze, Maruša Rupert
 TOPOGRAFSKA OSNOVA: Geodetski zavod SRS

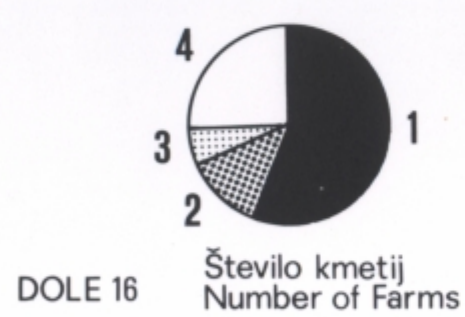


HRIBOVSKÉ KMETIJE NA IDRISKEM IN CERKLJANSKEM
Mountain Farms in the Regions of Idrija and Cerkno

KARTA 3
 Map 3

KLASIFIKACIJA KMETIJ
Classification of the Farms

LEGENDA
 Legend



- 1 Perspektivne kmetije
Prospective Farms
- 2 Potencialne kmetije za opustitev
Potential Farms to be Abandoned
- 3 Opuščene kmetije po letu 1820
Abandoned Farms after 1820
- 4 Neuvrščene kmetije
Farms not Classified

MERILO 1:50.000
 Izdelano v Geografskem inštitutu Antona Melika
 ZRC SAZU 1987
 Avtor: Drago Meze, risala Maruša Rupert
 Topografska osnova: Geodetski zavod SRS

