

HRIBOVSKJE KMETIJE  
V VZHODNEM DELU  
DOBROVELJSKE PLANOTE

(S 24 TABELAMI IN 17 SLIKAMI MED BESEDILOM)

MOUNTAIN FARMS IN THE EASTERN PART  
OF DOBROVELJSKA PLANOTA  
(THE DOBROVLJE PLATEAU) — EASTERN REGION  
OF CENTRAL SLOVENIA

(WITH 24 TABLES AND 17 FIGURES IN TEXT)

MILAN NATEK

SPREJETO NA SEJI  
RAZREDA ZA NARAVOSLOVNE VEDE  
SLOVENSKE AKADEMIJE ZNANOSTI IN UMETNOSTI  
DNE 7. JUNIJA 1983

Uredniški odbor

Svetozar Ilešič (glavni urednik), Ivan Gams, Drago Meze, Milan Orožen Adamič,  
Milan Šifrer

UREDILA  
IVAN GAMS IN DRAGO MEZE

**Izvleček**

UDK 33 (497.12-11)

**Hribovske kmetije v vzhodnem delu Dobroveljske planote**

V razpravi so prikazane geografske značilnosti domačij na predalpski Dobroveljski planoti. Razčlenjene so tiste naravne sestavine planote in njenega obrobja, ki pomembno vplivajo na poselitev kraškega sveta in na njegovo izrabo v različne kmetijske namene. Poleg osnovnih geološko-litoloških in geomorfoloških prilik so podane glavne podnebne in nekatere fenološke značilnosti ter oskrba s pitno vodo. Prikazana je elektrifikacija gospodarstev in njihova današnja cestna povezava z dolino kakor tudi njun pomen pri modernizaciji in mehanizaciji. Na kratko je označena kmetijska proizvodnja. Razčlenjene so osnovne demografske sestavine na kmetijah živečega prebivalstva. Pregledno so orisane posamezne stavbe kmečkega doma in njihove spremembe v zadnjem stoletju.

**Abstract**

UDC 33 (497.12-11)

**Mountain Farms in the Eastern Part of Dobroveljska Planota  
(the Dobrovlje Plateau) — Eastern Region of Central Slovenia**

The study presents the geographical characteristics of the farms on the sub-Alpine Dobrovlje plateau. An analysis is made of those physical components of the plateau and its fringe which have a significant influence on the settling in the karst world and on its utilization for various agrarian purposes. In addition to the basic geological-petrographic and geomorphological circumstances there are presented the chief climatic and some of the phenological characteristics and the supply with drinking-water. Outlined is also the electrification of farms and their present road connections with the valley, as well as their significance for modernization and mechanization. There follows a brief outline of the mountain farming. In this connection an analysis of the basic demographic components of people still living on the farms was made. Finally, an outline, of individual buildings of the farm home and of their changes in the present century is given.

Naslov — Address

Milan Natek, strokovni svetnik  
Znanstvenoraziskovalni center SAZU  
Geografski inštitut Antona Melika  
Novi trg 4  
61000 Ljubljana  
Jugoslavija

## 1. UVOD

Zakrasela Dobroveljska planota je precej samosvoja geografska enota v vzhodnem predalpskem svetu. Številne prirodne značilnosti (npr. kraška razjedenost površja in prevotljenost notranjosti, suha podolja, uravnave, pomanjkanje tekočih voda in izdatnejših izvirov, znatna nadmorska višina od 700 do 900 m itd.) dajejo svojstvene poteze številnim oblikam človekovega dela in bivanja.

### 1.1. Obseg proučitve

Večina kmetij na Dobroveljski planoti je bila podrobno proučena pred poldrugim desetletjem. Njihove temeljne geografske značilnosti z mnogimi družbeno-gospodarskimi posebnostmi so prikazane v obsežni študiji D. Meze<sup>1</sup> (1969). Njegovo proučevanje je zajelo tudi 62 samotnih kmetij na tistem delu Dobroveljske planote, ki sodi v politično-teritorialnem pogledu v območje žalske občine.

Z našim proučevanjem smo zajeli vse zemljiške posestnike na tistem delu Dobroveljske planote, ki teži k Spodnji Savinjski dolini. Pregledno obravnavamo zemljiške posestnike v naseljih Čreta, Dobrovlje, Jeronim, Tešova in Vologa. V njih smo našli 125 zemljiških posestnikov. Njim smo pridružili še posamezne domačije, ki se neposredno naslanjajo na obrobje Dobroveljske planote in imajo s kmetijami v navedenih naseljih mnogo skupnih značilnosti. Tako smo proučili vse tiste domove z obrobja Dobrovelj, ki imajo selišča na nadmorski višini 400 m in več. Takšnih kmetij oziroma zemljiških posestnikov je bilo še 23. V celoti smo zajeli zaselka Briše (s 4 posestniki) in Prilope (s petimi domovi), dve kmetiji iz Sela pri Vranskem in šest domačij v Stopniku. Iz Podvrha pri Braslovčah smo vključili Rovšnika, iz Podgorja pri Letušu pa 5 domačij, ki so naslonjene na uravnave severnih Dobrovelj.

S proučitvijo smo zajeli naslednje domačije, ki jih navajamo z domačimi hišnimi imeni po naseljih. Čreta: Zakrájšek, Špan, Zahójnik, Podpečán (tudi Podpéčan) in Láznik. Dobrovlje: Ótovnik (opuščen v začetku sedemdesetih let), Snežéčnik, Dobník, Matíja (ali Spodnji Méžnar), Urátnik, Méžnar, Cóvnik, Ramšák, Vrtáčnik, Róvtnik, Vrhóvnik, Nápotnik, Hríbernik, Jug, Jánžovnik, Jezerník, Hríberšek, Kókovnik, Míha, Prédovnik, Paragójnik, Selíšnik, Planínšek, Zacérkovnik, Krížnik, Déstovnik, Javóršek, Brezóvnik, Pídar, Matevžák, Dólar, Dólarjev Lojz na Puši, Túrnškova Puša, Pušni Dólar, Oréšnik, Strojánšek in Hlástěj. Jeronim: Ciríl, Férme, Korén Krévelj, Škrbec, Jerín, Jož, Krničnik, (Spodnji) Ropás, Zgornji Ropás ali Tonec, Mlačník, Rúčgar, Pólšnar, Tomáš, Tájnar, Blažíč(e)k, (Blažíčkov Johan in Tone), Ptíca, Planínc, Trávnar, Trbóvc, Tréska, Pečeník, Léncl, Zéfa, Blátnik, Krévelj, Košica, Trbóvc, Nacl, Trnóvšek, Lojz, Tína (Zúpan), Tomázl (Páulič), Kóvčén, Čúda, Pírnat, Mohór, Homšák, Káp(u)s, Móčnik, Novák, Škánte, Jur, L'cján, Jeseničnik, Tóman ali Blátnikov Joža, Florjánova Majda, Florjánov Franc, Izlákar. Podgorje:

Olčnik, Léšnik, Zgózdnik, Fórstner, Potóčnik in Róvšnik nad Obramljami. S t o p n i k (del): Lájnar, Na gradu ali Grajski, Korítnik, Péternšek, Déšnikar. S e l o p r i V r a n s k e m: Sávrtnik, Póvšnar, Plešník, Skúber, Stéfan, Lájnar, Jerin in Stróžnik. T e š o v a: Tónovec, Fank, Ánza (prazno), Bobóvnik, Špánov Joža, Špánova Marjana, Span, Urenič, Krofič, Šálamán, Žúžmán, Livk, Kréča, Flerín (Lipč), Čvan, Tobákár, Pistótnik, Temníšk, Drájclár (Páulič), Piklov Joža ali Pepi (v Grabnu). Zaselek B r i š e: Bríšnik, Bríšnik (Šóštar), Pišk in Géla. V o l o g a: Bláže, Bólte, Span, Céne, Čulk, Stefún, Ptíc, Matíjuc, Mikláve, Ángela in Pepi.

## 1.2. Metodološka zasnovanost proučítve

Pregled splošno gospodarskega in prebivalstvenega stanja kmetij po Dobrovljah in njihovem obrobju v glavnem sloni na Osnovnih smernicah za geografsko proučevanje hribovskih kmetij na Slovenskem (M e z e, 1980 a). Razlika je v tem, da smo v naš pregled vključili vse kmetije oziroma zemljiške posestnike ne glede na velikost njihove posesti, katerih domovi stoje na nadmorski višini 400 m in več. Na ta način smo želeli na Dobrovljah in njihovem obrobju spoznati temeljno socialno-gospodarsko sestavo naselij in celotnega predela in ugotoviti razlike v njihovi gospodarski usmeritvi. Pri tem se moramo spomniti na nekdanje sožitje med manjšimi in večjimi kmetijami, ki je bilo zasnovano in utemeljeno na gospodarski in sploh na eksistenčni nuji sodelovanja različnih slojev podeželskega prebivalstva. Prepričan sem, da nam lahko pregled celotne socialno-posestne sestave zemljiških lastnikov na posameznem območju najbolj veljavno pojasni pojave, ki so povezani z začetno in kasnejšo deagrificacijo in depopulacijo hribovskih predelov.

Današnji razvoj kmetijstva in njegova družbena uveljavitev se kažeta v proizvodnem preusmerjanju kmečkih gospodarstev. Na osnovi tržno proizvodne usmerjenosti smo razdelili zemljiške posestnike v tri osnovne socialno-gospodarske skupine. Med 148 posestniki, ki so imeli v letu 1979 2.392 ha zemlje, je bilo 53 zaščitenih kmetij (s povprečno velikostjo posesti 27,29 ha); 63 posestnikom so priznali »status kmetijskega proizvajalca« (s povprečno velikostjo posesti 14,01 ha), medtem ko smo preostalih 32 zemljiških posestnikov, ki so imeli po 1,98 ha zemlje, uvrstili v skupino nekmečkih gospodarstev.

V skupini zaščitenih kmetij so bile tudi usmerjene domačije. V začetku 1980. leta so bile na Dobroveljski planoti samo tri usmerjene domačije, medtem pa je bilo devet kmetij ali v začetni ali pa že v nadaljevalni stopnji preusmerjanja. Povprečna velikost kmetij v preusmerjanju je bila 36,02 ha, od tega je odpadlo po 22,45 ha ali 62,3 % na gozdove. Prav te kmetije so bile gospodarsko najtrdnje zasidrane v zemlji in postajajo pomembni proizvajalci tržnih pridelkov (mlečna in mesna govedoreja, perutninarstvo), kajti proizvodna preusmeritev, ki temelji na prevrednotenju naravnega okolja, in specializacija kmetij prinašata novo vsebino v oblike kmečkih domov in korenite spremembe v dosedanji način dela in življenja kmečkih družin.

Na podlagi Osnovnih smernic... (M e z e, 1980 a) smo sestavili vprašalnik z osemindvajsetimi temeljnimi ter skoraj s 140 dopolnilnimi kazalci. Za anketo, ki smo jo izvedli pri 104 domačijah, smo želeli spoznati nekdanje in današnje gospodarsko stanje po dobroveljskih kmetijah ter utrip njihovega življenja.

Z osnovnimi podatki, ki smo jih zbrali pri vseh 148 posestnikih, ter s podatki zadružnih enot Kmetijskega kombinata Hmezad v Braslovčah in na Vranskem, dalje s podatki vranskega obrata GG Celje, matičnega in katastrskega urada v Žalcu ter

z dopolnitvami posestnih listov, ki jih imajo v Mozirju, Kamniku in Velenju, je bilo mogoče dobiti podrobnejši vpogled v naravne danosti ter v opremljenost kmetij (elektrika, cestna povezava z dolino, stopnja mehaniziranosti, načini in nameni obdelovanja zemlje itd.). Z zbranim gradivom smo dobili tudi vpogled v spolno, starostno in zaposlitveno sestavo prebivalstva. Na osnovi vsega zbranega gradiva je bilo mogoče ugotoviti najnovejše stanje po kmetijah ter osnovne težnje pri spreminjanju in preoblikovanju kmečkih domov kakor tudi kmetijske proizvodnje nasploh.

## 2. NARAVNOGEOGRAFSKE ZNAČILNOSTI

### 2.1. Geološko-geomorfološke značilnosti

V geološko-tektonskem pogledu je Dobroveljska planota vzhodno nadaljevanje Menine. Obe skupaj predstavljata skrajni jugovzhodni pomol Savinjskih Alp. Dobrovlje z obrobjem vred so tipično prehodno predalpsko hribovje. Na njihovih severovzhodnih, vzhodnih in jugozahodnih obrobni predelih je že čedalje več značilnosti subpanonskega obrobja (vinogradi). Tektonsko in litološko je izredno vidno poudarjena geomorfološka meja med Menino in Dobroveljsko planoto, ki poteka po dolini Volažnice. Potemtakem spadajo k Dobrovljam še apneniški vrhovi Predkoviča



Sl. 1. Planinc na Planini (Jeronim) je najvišja kmetija na Dobroveljski planoti. Njen dom stoji v nadmorski višini 1015 m, in sicer na vododržnih kamninah krementovega keratofirja. Planinčeva polja so na položnih (12,2°) in prisojnih pobočjih in na njih pridelujejo še krompir, pšenico, ječmen in oves.

(1031 m), Smolnik (1002 m) in Medvedov hrib (1046 m). Te vrhove, ki so pravzaprav skupek osamljene gore, ločuje od osrednje planote Dobrovelj, ki so vzhodno od njih, globoka in izrazito suha kraška dolina med Lipo (723 m) in Praprečami. To zakraselo Vološko-kalsko suho podolje je ostanek doline, ki je bila zasnovana na tektonski poči in neprepustnih keratofirjih (podr. glej M e z e, 1966, 35, 37 in 41).

Dobroveljska planota je razpotegnjena v smeri od jugozahoda proti severovzhodu in v tej smeri se znižujejo višine njenih vrhov od 1077 m (Sentojški vrh, Tolsti vrh nad Krašico) do 650 m (Brdovski vrh 662 m, Podgorski hrib 722 m itd.). Pogled na Dobrovlje ne daje vtisa zakrasele planote. Vzrok temu je v razporeditvi tanjših ali debelejših plasti vododržnega keratofirja. Na obsežnih zaplatah kremenovega keratofirja, ki je triasne, najverjetneje wengenske starosti (G e r m o v š e k, 1959, 38—45), se je razvila normalna rečna mreža. Površinske vode so planoto močno razrezale in izoblikovale v njenem vzhodnem ter osrednjem delu rečni relief. Na to kažejo suhe doline in zakrasela podolja (M e z e, 1966, 35—36; prim. še slike 1, 2, 6 in 8).

Suha in zakrasela podolja, slepe doline, ki so nastale na meji med keratofirjem in apnencem (Čreta, pri cerkvi sv. Urbana in Jezernikovi domačiji; prim. M e z e, 1966, 37—38) pa zakrasele uravnave, ki pripadajo različnim nivojem (M e z e, 1966, 39—42), in mehko zaobljeni vrhovi in slemena ter pregibi v pobočjih in še druge uravnave so tiste značilne površinske oblike, na katerih je človek izkrčil gozdove. Nastale so krčevine sredi prostranih listnatih in mešanih gozdov.

## 2.2. Kamninske značilnosti površja in razporeditev kmetij

Razločki med posameznimi triasnimi apnenci in dolomiti, zaplate kremenovega keratofirja, apneni peščenjaki in rdečerjave skrilave gline rabeljskih skladov na južnem pobočju Medvedovega vrha, široki pas zgornjetriasnih šenturških skrilavcev in peščenjakov pod Dobrovljami na Tešovi ter posamezni odtenki psevdoziljskih skladov, ki so razporejeni okrog zaselkov Merince in Prosvinik, sestavljajo kamninsko podlago, ki vzajemno s človekovimi posegi poraja samosvoje oblike poseljenosti in kmetijske izrabe zemljišča.

Vložki keratofirja na Dobroveljski planoti so bili med najpomembnejšimi naravnimi danostmi, na katere se je naslonila srednjeveška kolonizacija (M e z e, 1966, 15, 38; 1969, 16). Kremenovi keratofirji hitreje razpadajo kot apnenci, zato predstavljajo sredi zakraselega sveta, ki je večinoma porasel z gozdovi, zelene krčevine s polji, travniki in pašniki. Na teh kamninah, kjer so tudi izviri pitne vode, stojijo številne domačije (npr. Otovnik, Mežnar, Uratnik, Dobnik, Covnik, Ramšak, Rovtnik, Jezernik, Napotnik, Janžovnik, Jug in Hribernik, Predovnik, Paragojnik, Kriznik, Javoršek, Destovnik, Brezovnik, vse tri kmetije za Čreto pa Podpečan, Laznik, Ptica in Planinc, domačije v Polšniku, kmetiji na Ropasiji ter Lešnik in Krničnik, del Tešove in Klokočovca; glej slike 1, 2, 3, 9 in 13).

Šenturški skrilavci in peščenjaki, ki v sklenjenem površju prekrivajo obsežno območje med Hlastejem, Šmartnim (t. j. zaselek Podvrha) ter stopniškim Starim gradom na jugu, Grmado (898 m) in Petelinkom (846 m) nad Tešovo, dajejo osnovo krčevinam s kmetijami: Turnšek (opuščen med 2. svetovno vojno), Pušni Turnšek, Dolar, Matevžak, Pider, delno tudi Orešniku in Dešnikarju, domačiji na stopniškem gradu in Koritniku, Peternišku, Plešniku in Jerinu v Grabnu itd. Tellerjeva geološka karta prikazuje zaplato glinastih rabeljskih skladov na južnem pobočju osamljene





Sl. 2. Ptica na Planini (995 m, Jeronim). Njegova domačija zavzema položna (povprečna strmina obdelovalnega zemljišča znaša  $13,9^{\circ}$ ) in predvsem sončna pobočja med vrhovama Lajšč (1055 m) in Bleznica (1066 m). Na njivah pridelujejo le še oves in krompir, medtem ko koruza v tej višini ne uspeva več. Še danes po številnih hribovskih kmetijah klestijo lipo in hrast v poletju in njuno klestje (vejki ali plastje) pokladajo goveji živini.

Predkovicice oziroma Medvedovega hriba (prim. tudi Seidl, 1907, 129—130). Ne katere prednosti manj odpornih in vododržnih rabeljskih skladov je izbrala za svoje domovanje osamljena Jeseničnikova kmetija pod Šavnicami.

Danja ravnica ob Merinščici je ozka in prekrita s holocenskimi rečnimi naplavinami; na njej so njive in travniki. Hribovski svet južno od Merinščice sestavljajo srednjetriasni psevdofilski skladi z mnogimi kamninskimi različicami. Neposredno ob desnem bregu Merinščice je strmo pobočje sestavljeno iz lapornato glinastega skrilavca z vložki lapornatega apnenca in redkeje tudi peščenega apnenca. Na teh kamninah prevladuje gozd. Proti jugu sledi pas ploščatih vranskih apnencev (Grad, 1969, 97). Na njem so nastale krčevine prosvižniških domačij. Južno od Prosvižnika, ki stoji na litološki meji, so psevdofilski skladi razširjeni v obliki lapornato glinastega skrilavca z vložki dismikrita in peščenega apnenca. To je že zgornji horizont psevdofilskih skladov in ga sestavlja črni glinasti skrilavec; na njem prevladuje gozd (podrobnosti o geološki in kamninski zgradbi prim. Rakovec, 1950 in Grad, 1969).

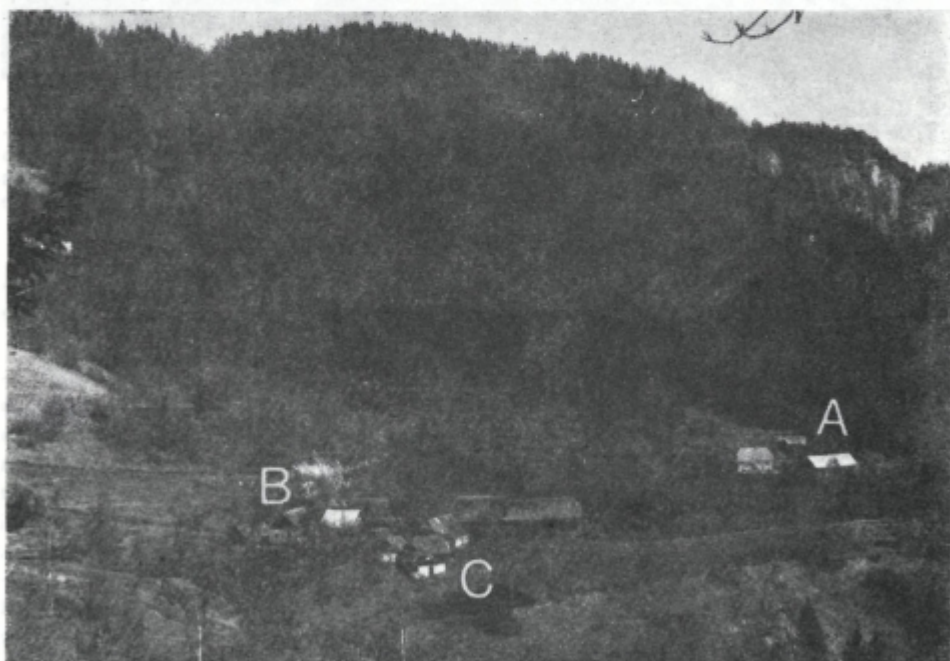
Druge kmetije imajo domove in obdelovalno zemljo tudi po triasnih apnencih in dolomitih. Skrajni severni del Dobroveljske planote je sestavljen iz dolomita kot različka školjkovitega apnenca. Na njem stojijo kmetije Forštner, Zgozdnik, Na Vrtači

(opuščena okrog leta 1926) in deloma tudi Dobnik ter Uratnik. Večino Dobroveljske planote prekrivajo srednje ter zgornjetriasne apniško-dolomitne plasti. To je tako imenovani grebenski apnenc in dolomit, ki sestavljata najvišje dele Dobrovelj (prim. tudi Meze, 1966, 15—16). Na tem prepustnem apnencu domujejo Olčnik in Lešnik nad Obramljami, Snežečnik in Jug, pa že med drugo vojno opuščeni Tolstnik pod Suncem (821 m), domačije v Planini (Selišnik, Planinšek in Zacerkovnik) in na vzhodnih Dobrovljah (Hlastej, Strojšanek in deloma tudi Orešnik), dalje domovi na Tešovi in v nekaterih zaselkih Jeronima (npr. Klance, v Rebri, V Pečeh, Kale idr.; prim. slike 6, 7 in 10).

### 2.3. Reliefne značilnosti in lega domačij

Večina kmetij si je izbrala selišča za svoje domove na najmanj rodovitnem delu posesti, na meji dveh površinskih oblik, na prehodu ene kamnine v drugo, pa v bližini virov pitne vode itd. (Melik, 1933, 151—154; 1936, 531—535).

Domovi dobroveljskih kmetij zavzemajo najrazličnejše oblike površja. Na uravninah, kakršne so npr. na skrajnem severnem delu planote, domujejo Uratnik, Dobnik in Otovnik. Največ je domov, ki so se naslonili na položne pregibe v pobočju z manjšimi ali večjimi uravnjavami (Ptica, Planinc, Ručgar, Zgozdnik, Forštner, Na Vrtači, Olčnik, Lešnik, Hlastej, Strojšanek, Orešnik). Podobne oblike površja



Sl. 3. Tudi zaselek Polšnik (v nadmorski višini okrog 750 m) je izrabil številne prednosti vododržnega kremenovega keratofirja. Podoba njegovih domov s številnimi slamnatimi in lesenimi strehami spominja na preteklost. Kljub sodobni cestni povezavi z dolino se domačije v Polšniku (A = Mlačnik, B = Polšnar in C = Tomaž) izredno počasi prilagajajo današnjemu gospodarskemu utripu.

zavzemajo kmetije v Prosičniku, Jeseničnik pod Medvedovim hribom, domovi v Rebri pod Planino, Prilopih, Klokočovcu, na Klancih itd. Večje uravnave na kremenovem keratofirju, ki so na južnem pobočju Dobrovelj, poseljujejo domovi v Polšniku in Ropasiji kakor tudi Laznik in Podpečan pod Čreto. Na vršnem slemenu stoje Predovnik, Paragojnik, Selišnik, Otovnik, Vrhovnik in Jug na Dobrovljah, Zakrajšek za Čreto. Na pobočnih slemenih imajo domove Predovnik, Peternišek, Koritnik, Matevžak in Dešnikar v porečju Kisovskega potoka itd. (prim. sliki 11 in 15).

Zatišna in blaga pobočja suhih dolin ter ostanke teras zavzema večina kmetij v Dobrovski vasi (npr. Jezernik, Hriberšek, Rovtnik, Ramšak, Covnik, Napotnik, Janžovnik, Kokovnik (prim. tudi Meze, 1969, 19) pa kmetije na Tešovi, Vologi, Kaleb itd. Strojansko domačija si je izbrala položaj ob ustju obvisela suhe kraške doline. Destovnikov in Križnikov dom stojita pod prevalom pri Janezu in Pavlu (822 m) in tudi Matevžak je na manjšem prevalu. Na teraso oziroma na vršaj so postavljeni domovi v Merinci. V tesni dolinici Cerkovnice domujeta Lajnar in Polšnar, v njenem povirnem delu, ob Črnem grabnu pa stoji Plešnikov dom. Skratka, sleherni kmetija si je izbrala lego oziroma položaj svojega doma na dveh ali več različnih oblikah površja.

#### 2.4. Ekspozicija in obdelovalne površine

Tudi na Dobroveljski planoti ugotavljamo, da se z naraščanjem nadmorske višine povečuje delež zemljišč na prisojnih legah. Na severnem delu planote, kjer so večje uravnave na pobočjih, so krčevine obdelovalnega zemljišča na severnem, severovzhodnem in severozahodnem pobočju Podgorskega hriba (722 m). Snežehnik nad Podgorjem ima obdelovalno zemljo na vzhodnem in severovzhodnem pobočju omenjenega hriba. Pretežno jutranjemu in dopoldanskemu soncu izpostavljeno lego imajo obdelovalne površine Rovčke, Oličke in Leške domačije, ki stojijo nad Obramljami, pa tudi Strojanskov in Hlastejev dom.

Kmetije Dobrovske vasi in njenega najbližjega sosedstva imajo obdelovalni svet po južnih, jugozahodnih, zahodnih in le deloma tudi po severnih vzpetinah in pobočjih. Podobno osončenje imajo površine domačij v Planini (pod cerkvijo sv. Janeza in Pavla) kakor tudi kmetije pod Grmado (898 m) ter v povirnih delih Kisovskega potoka in Trbolce.

Domačije za Čreto imajo večino svojega zemljišča po južnih pobočjih in le deloma tudi po zahodnih, vzhodnih, jugozahodnih in nekaj malega celo po severnih strminah. Prilopska zemlja je izpostavljena predvsem vzhodnemu in le delno tudi jugovzhodnemu soncu. Najvišji kmetiji na Dobroveljski planoti, Planinc in Ptica, imata večino obdelovalne zemlje po južnih, jugovzhodnih in jugozahodnih pobočjih Lajšča (1055 m) in Belice (lj. Bleznice, 1066 m). Podobno lego imajo domačije na Ropasiji, v Polšniku, na Klancih ter V Pečeh (prim. še slike 3, 7 in 9).

Večina vološke obdelovalne zemlje je položena v dno ter na bregove suhega kraškega podolja. Tamkajšnja polja, travniki in pašniki ležijo po južnih, severovzhodnih, jugovzhodnih, vzhodnih in celo po zahodnih in severnih strminah izredno razčlenjenega površja. Podobno lego zavzemajo kmetijske površine Kalanov. Večina Licjanovih njiv in travnikov v Prosičniku je na vzhodnem in severovzhodnem pobočju Srobotnikove rebri (968 m), medtem ko imajo druge tri prosivniške domačije svoje krčevine po severnem, severovzhodnem, jugovzhodnem, severozahodnem in deloma tudi po južnem pobočju.

Naselje		Do 11,5 <sup>0</sup>		11,6 do 22 <sup>0</sup>		22 do 24 <sup>0</sup>		24 <sup>0</sup> in več		Skupaj	
		štev. pos.	areal (v ha)	štev. pos.	areal (v ha)	štev. pos.	areal (v ha)	štev. pos.	areal (v ha)	štev. pos.	areal (v ha)
Čreta	KP	—	—	3	24,1818	—	—	2	6,2500	5	30,4318
	CP	—	—	—	96,1818	—	—	—	26,8243	—	123,0061
Dobrovlje	KP	7	39,1371	25	268,6423	2	11,9034	2	6,6736	36	326,3564
	CP	—	101,7518	—	767,6027	—	82,4856	—	31,4392	—	983,2803
Jeronim	KP	20	78,1568	29	164,7269	1	9,0291	3	20,0946	53	272,0074
	CP	—	235,3961	—	423,2146	—	28,6423	—	56,4891	—	743,7421
Podgorje (del)	KP	2	6,9271	4	23,5265	—	—	—	—	6	30,4536
	CP	—	23,5191	—	69,7203	—	—	—	—	—	93,2394
Stopnik (del) in Prilope	KP	2	14,9357	6	12,6725	1	7,0508	4	23,1301	13	57,7891
	CP	—	51,9973	—	25,3414	—	23,4669	—	49,7180	—	150,5236
Tešova in Briše	KP	19	63,2273	5	9,4954	—	—	—	—	24	72,7227
	CP	—	143,3624	—	14,9416	—	—	—	—	—	158,3040
Vologa	KP	—	—	11	52,1721	—	—	—	—	11	52,1721
	CP	—	—	—	140,2231	—	—	—	—	—	140,2231
Dobroveljska planota skupaj	KP	50	202,3840	83	555,4175	4	27,9833	11	56,1483	148	841,9331
	CP	—	556,0267	—	1.537,2255	—	134,5958	—	164,4706	—	2.392,3186

Opomba: KP = kmetijske površine, CP = celokupne površine zemljišč.

Tabela 1  
Nagnjenost kmetijskih površin po naseljih Dobroveljske planote

Merinške kmetije imajo največ obdelovalnega zemljišča po zahodnih, južnih in jugovzhodnih pobočjih. Tešovska kmetijska zemlja zavzema južna, vzhodna in zahodna pobočja in le posamezne parcele so obrnjene proti severu in severozahodu. Zemlja obeh briških domačij leži po južnih in jugovzhodnih pobočjih. Savrtnikova kmetija na Selu (pri Vranskem) ima zemljišče po vzhodnem in severovzhodnem pobočju, in sicer med Cerkovnico in njenim desnim pritokom Žlajfo.

Razgibano kraško površje je še danes izrabljeno v različne kmetijske namene. Večje vrtače in druge globeli v zakraselem svetu so neposredno vključene med obdelovalne površine. Kraške globeli z debelo preperelino so (bile) namenjene njivicam; njihova prisojna pobočja so ponavadi travnata, medtem ko so senčnate strani porasle z grmičevjem.

## 2.5. Nagnjenost (strmina) kmetijskega zemljišča

Strmine, ki so značilne za večino obdelovalnih površin v hribovju, pomenijo tudi oviro pri obdelovanju in uporabi kmetijskih strojev. Nagnjenost pobočij zahteva svojstveno obdelovanje ornega zemljišča, in sicer v smeri izohips. Z intenzivnejšimi oblikami obdelovanja oziroma kmetovanja v hribovskem svetu se pojavlja čedalje močnejša erozija in sploh polzenje prsti po pobočjih navzdol. Na ta način so nastale številne in v pokrajini izredno vidne orne terase, ki so nepogrešljiva sestavina kulturne pokrajine v hribovskih predelih (M e d v e d, 1961, 146).

Ozelenjevanje, ki je najbolj značilno na Dobrovljah v zadnjih dveh desetletjih, ni le posledica deagrarizacije in depopulacije, temveč odsev korenitih sprememb, ki jih doživlja kmetijska proizvodnja zaradi uvajanja številnih novosti na področju mehanizacije.

Nagnjenost kmetijskega zemljišča smo izračunali za vsako kmetijo posebej. Za strnjena naselja (Vologa, Tešova, Merinca), kjer na karti 1 : 5 000 oziroma 1 : 10 000 ni bilo mogoče jasneje določiti pripadnosti parcel posameznim kmetijam, imamo podatke za celotno vaško obdelovalno zemljišče; za ta naselja je značilna razdelitev obdelovalnega sveta na grude (I l e š i č, 1950).

Podatki v tabeli 1 prikazujejo število domačij, obseg in povprečni naklon njihovega zemljišča. Rezultati kažejo, da je mogoče skoraj na eni četrtni kmetijskega zemljišča uporabljati sodobne poljedelske stroje. Največji delež zemljišča s povprečno nagnjenostjo do  $11,5^{\circ}$  je na območju Tešove in Briš pa v Jeronimu (28,7 %), četrtno imajo še domačije v Prilopih ter v hribovitem delu Stopnika. V to skupino spadata obe kmetiji na skrajnem severnem obrobju planote. V naselju Dobrovlje pa zavzemajo zemljišča s povprečno nagnjenostjo do  $11,5^{\circ}$  le 12 % celotnega areala.

Po današnjih spoznanjih je zemlja s strminami od  $11,6^{\circ}$  do  $22^{\circ}$  najprimernejša za uveljavitev pašno-košnega sistema živinoreje. Takšnega sveta je na našem območju skoraj dve tretjini (66 %), in sicer največ na Vologi (100 %), Dobrovljah (82 %), za Čreto (80 %), v Podgorju (77 %), najmanj pa v Stopniku in Prilopih (22 %) ter na Tešovi in Briših (13 %).

Redkejša so že strmejša krčevine obdelovalnega sveta. Samo pri 4 posestnikih znaša povprečna nagnjenost obdelovalne zemlje med  $22$  in  $24^{\circ}$ ; to zemljišče pa je že tudi na zgornji meji uporabnosti za trajno pašo (prim. M e z e, 1980 a). Tako strmega sveta je samo 3,3 % na obravnavanem območju Dobroveljske planote (največ v Prilopih 12,2 %, na Dobrovljah 3,6 % in v Jeronimu 3,3 %). Pri enajstih posestnikih znaša povprečna nagnjenost njihovega kmetijskega zemljišča več kot  $24^{\circ}$ . Ta območja



Sl. 4. Mogočna Uratnikova domačija je v severnem delu Dobroveljske planote. Njen dom stoji na položnejši dolomitni uravnavi (731 m) in sodi med najbolj napredne in mehanizirane hribovske kmetije. Neposredno severozahodno od doma je jama, kjer kopljejo dolomit za domače gradbene potrebe.

so že zelo neprimerna za trajno pašo (Meze, 1980 a). Takšnega zemljišča je na Dobroveljski planoti le 6,7 %, in sicer največ za Čreto (21 %). Podatki prepričljivo kažejo, da so Dobrovlje in njihovo neposredno sosedstvo pri današnjih oblikah in načinih obdelovanja zemlje najprimernejše za živinorejo, ki bi slonela na pašno-košnem sistemu (glej še sliko 4).

Povprečna velikost zemljiške posesti praviloma narašča z večanjem strmine obdelovalnega sveta. Posestva s povprečno nagnjenostjo do  $11,5^{\circ}$  (ali do 20 %) merijo po 11,12 ha, v skupini od  $11,6^{\circ}$  do  $22^{\circ}$  pa že 18,52 ha, posestva s povprečno strmino obdelovalne zemlje med  $22^{\circ}$  in  $24^{\circ}$  obsegajo po 33,65 ha, medtem ko domačije z več kot  $24^{\circ}$  strmim zemljiščem posedujejo le še po 16,16 ha.

Na proučevanem območju je povprečna nagnjenost obdelovalne zemlje  $15,1^{\circ}$ , povprečna minimalna strmina  $9,3^{\circ}$ , medtem ko je povprečna maksimalna nagnjenost dobroveljskih krčevin  $22,1^{\circ}$ . S temi okvirnimi podatki lahko dobimo zaokroženo predstavo o značilnostih oziroma razgibanosti površja.

Kmetije za Čreto, ki so med najvišjimi, imajo povprečno strmino obdelovalnega sveta  $20,3^{\circ}$ , kar je že na zgornji meji primernosti za živinorejsko izrabo. Najbolj strma zemljišča imata Laznik ( $30,6^{\circ}$ ) in Podpečan ( $26,3^{\circ}$ ) pod Čreto. Domovi v naselju Dobrovlje so v povprečju 687 m visoko; najnižje stojita Dolar (400 m) in Turnšek na Puši (398 m), najvišje pa so kmetije v Planini (Zacerkovnik 860 m, Planinšek 855 m, Selišnik 843 m, Križnik 837 m, Destovnik 808 m, Paragojnik 800 m, Predovnik

795 m, Javoršek 903 m itd.). Pri 25 ali 69,4 % dobroveljskih domačijah je strmina obdelovalnega sveta zelo primerna za živinorejo pašno-košnega sistema in le štiri gospodarstva imajo zanjo manj ugodne naravne pogoje. Zemljišče sedmih posestnikov pa je celo primerno za orno poljedelstvo (do 11,5° naklona; prim. tabela 1 in 2). Najbolj strme površine imajo kmetije na pobočjih (npr. Orešnik 26,3°, Javoršek 25,3°, Strojanšek 23,8°, Turnšek 22,3°, Hlastej 20,3° itd.). Povprečna strmina obdelovalne zemlje v naselju Dobrovlje praviloma narašča od severa proti jugu. Največje strmine imajo domačije na vzhodnem pobočju planote (prim. tudi sliki 5 in 6).

Tabela 2

*Povprečna višina kmečkega doma, obdelovalnega zemljišča in nagnjenost kmetijskega zemljišča (v kotnih stopinjah)*

Naselje zaselek	Dom (nad. viš.)	Obdelovalna zemlja		Nagnjenost kmetijskega zemljišča		
		spodnja meja	zgornja meja	povprečna	min.	mak.
Čreta	821	735	855	20,3	12,5	25,0
Dobrovlje	687	623	723	16,0	10,1	22,7
Podgorje- Podvrh (del)	442	410	474	14,0	8,2	19,2
Prilope	575	545	606	22,9	20,6	29,8
Stopnik (del)	459	403	488	16,5	9,1	25,8
Briše	447	424	461	9,5	6,0	16,0
Tešova	487	438	536	9,1	6,6	15,6
Vologa	586	530	820	12,2	5,9	24,4
Jeronim	586	544	641	15,4	9,5	22,8
hribovski del	695	652	748	17,2	11,0	24,0
Kale	543	493	589	12,9	8,4	19,5
Prosivnik	585	490	683	19,9	14,9	23,2
Merinca	421	399	472	12,6	5,9	22,6
Skupaj	588	538	645	15,1	9,3	22,1

Zahodna polovica Dobroveljske planote, ki teži proti Vranskemu in Spodnji Savinjski dolini, ima čedalje manj značilnosti planote. V tem delu so kmetije večinoma naslonjene na pobočne pregibe in največ jih je na meji med prepustnimi apnenci (in dolomiti) in vododržnimi kamninami. V hribovskem delu naselja Jeronim znaša povprečna lega doma 695 m. V tem delu planote sta tudi najvišji kmetiji v občini Žalec. To sta Planinc (1015 m) in Ptica (995 m), ki stojita v Planini med vrhovoma Lajšč (1055 m) in Belica (lj. Bleznica, 1066 m). Kmetiji nimata prestrmega zemljišča (Planinc v povprečju 12,2°, Ptica 13,9°) pa tudi maksimalna strmina njunega obdelovalnega sveta se giblje okrog 20° (prim. sliki 1 in 2).

Pod zaselkom Planina stojijo štirje domovi v Rebri (nadmorska višina 840 do 860 m), katerih lastniki pa ne živijo več od kmetijstva. Njihova obdelovalna zemlja je v pasu med 810 do 880 m in ima povprečni naklon od 19,4 do 21,5°.

Jeronski zaselek Prosivnik, ki stoji na pregibu na severovzhodnem pobočju pod Babo (748 m), ima povprečno strmino obdelovalne zemlje 19,9°. Zemlja Kalanov, katerih domovi stoji nad ustjem zakraselega Vološkega podolja, je v povprečju nagnjena za 12,9°. Tudi merinške kmetije imajo položna zemljišča, zato jih je večji-

noma mogoče obdelovati s stroji. Povprečna strmina merinškega polja je  $12,6^{\circ}$ , medtem ko največje strmine, ki so namenjene travnikom, dosežejo naklon med  $23,2^{\circ}$  in  $36,9^{\circ}$ .



Sl. 5. Javoršek (903 m) stoji na osrednjem delu Dobroveljske planote; njegova obdelovalna zemlja zavzema predvsem strma jugovzhodna pobočja. Javorškova kmetija, ki ne meri niti 10 ha, ima izredno strme njive in travnike (v povprečju po  $25,3^{\circ}$ ). Javoršek je bil najvišji hmeljar na Dobrovljah; na njegovih njivah so pridelovali hmelj do leta 1965.

Vološka zemlja ni prestrma ( $12,2^{\circ}$ ) za poljedelstvo. Zaradi kraškega značaja površja pa je zelo neprimerna za obdelovanje s sodobnejšimi stroji. V zgornjem delu Vološkega suhega podolja pod Lipo (723 m) in po vzhodnem pobočju Predkovic (1013 m) in Smolnika (1002 m) so posamezne parcele košenice strme do  $24,4^{\circ}$ . Nekatere vološke njive, ki so na dnu podolja, nimajo niti  $6^{\circ}$  nagiba.

Obdelovalna zemlja tešovskih domačij ima v povprečju samo  $9,1^{\circ}$ . Najbolj strme njive in travnike imajo Pistotnikovi ( $16^{\circ}$ ), Temniškovi ( $17,1^{\circ}$ ) in Fankovi ( $14,2^{\circ}$ ). Sosednje Briše (zaselek Vranskega) s štirimi domovi, ki stoje pod Tešovo, imajo položno zemljo ( $9,5^{\circ}$ ), medtem ko so njive in travniki prilopskih domov najbolj strmi ( $22,9^{\circ}$ ). Jerinova domačija, ki je največja v Prilopih (14,62 ha), ima zemljo s povprečnim nagibom  $26,6^{\circ}$ .

V hribovitem delu Stopnika je strmina kmetijske zemlje  $16,5^{\circ}$ . Tu imajo najstrmeje obdelovalne površine Koritnik ( $27,6^{\circ}$ ), Lajnar v Grabnu ( $24,6^{\circ}$ ) in Peterišek ( $23^{\circ}$ ).



## 2.6. Spodnja in zgornja meja obdelovalne zemlje

Poleg nagnjenosti zemljišča je tudi velika relativna višina med spodnjim in zgornjim robom obdelovalne zemlje pomembna značilnost hribovskih domačij. V višinski razliki kmetijske zemlje so zarisane mnoge površinske značilnosti reliefa, velikost posesti in potek krčenja gozdov.

Višinska razlika med spodnjim in zgornjim robom obdelovalne zemlje dosega na obravnavanem delu Dobroveljske planote v povprečju 107 m. Približno na sredino obdelovalnega sveta je postavljen kmečki dom, katerega povprečna lega je na višini 588 m; povprečna meja spodnjega roba kmetijske zemlje je pri 538 m, zgornja meja pa sega v povprečju do višine 645 m. Precejšnje razlike so med posameznimi naselji, še večje pa se kažejo med kmetijami.

Tam, kjer so selišča kmečkih domov postavljena na vršne uravnave, na slemena ali pa v dno dolin, so praviloma precej manjše razlike med spodnjo in zgornjo mejo krčevine. Domačije, ki imajo domove na pobočnih uravnava ali na pregibih, so krčile za obdelovanje najprimernejše zemljišče pod domom in nad njim. Zato je pri njih razlika med spodnjim in zgornjim robom kultiviranega sveta precej večja.

Spoznali smo, da je povsod tam, kjer imajo domačije kmetijsko zemljo v razponu 50 m višinske razlike pod domom in približno prav toliko tudi nad njim, način obdelovanja zelo svojevrsten. V tem okviru je treba iskati razporeditev ornih površin



Sl. 6. Strojanski kmetija je v dnu obvisela suhe kraške doline v vzhodnem delu Dobrovelj, in sicer med gozdnato Grmade (896 m) in Konjškom (793 m). Njen dom (547 m) je nad ustjem desnega brega suhega kraškega podolja. Obdelovalni svet s povprečno strmino  $24^{\circ}$  zavzema predvsem vzhodno in jugovzhodno pobočje Grmade.

in košenin, dostopnost do njih, napeljavo poti in kolovozov itd. Koristno bi bilo podrobneje spoznati kvalitetne razlike med posameznimi deli krčevin, ki se kažejo v osnovni namembnosti zemljišča. Podoba je, da moramo tudi s tega vidika tehtati vsakokratna prevrednotenja kmetijskega zemljišča v hribovskih predelih (prim. Medved, 1967, 158).

Podrobnejši pregled povprečne višine doma, ki je gospodarsko in socialno središče sleherne kmetije, in povprečne višine njegovega obdelovalnega sveta se praviloma ujemata. Večja odstopanja smo ugotovili le v nekaterih naseljih: dobrovski domovi so v povprečju za 14 m nad povprečno višino kmetijskega zemljišča, čretljanski za 26 m in prilopski za 13 m, v dveh naseljih pa je povprečna višina kmetijskega zemljišča niže od kmečkega doma (v Merinci za 15 m, na Vologi pa celo za 89 m). Povsod drugod so le manjša odstopanja in selišča domov so v višini aritmetične sredine obdelovalnega sveta (prim. podatke v tabeli 2).

Ker je kmetija osnovna gospodarska in proizvodna celica hribovskega sveta, je koristno, da prikažemo tudi nekaj konkretnih podatkov. Pri voloških domačijah znaša višinska razlika pri razporeditvi obdelovalne zemlje kar 200 m. Pri Podpečanu pod Čreto je 230 m, medtem ko je pri dobrovskih domačijah največja pri Hlastestu, Covniku in Jugu (okrog 180 m). Pri Rovšniku nad Obramljami je 110 m višinske razlike med spodnjimi njivami in zgornjo mejo košenin. Izredno velik višinski razpon je v Prosvniku nad Merincem (200 do 270 m), Klokočovcu (185 do 210 m), na Ropasiji (155 do 200 m) in na Kaleh (125 m). Tudi tešovske domačije imajo svojo zemljo razpotegnjeno po pobočjih v višinski razliki do 180 m. V hribovitem delu Stopnika je največja višinska razlika kmetijskega zemljišča pri Peternišku (160 m), pri prilopskih domačijah pa pri Jerinu, in sicer 120 m.

Pomen višinske razlike med spodnjim in zgornjim robom obdelovalne zemlje se poleg fenoloških značilnosti kaže tudi v njeni prometni povezavi z domovi. Čim večja je razlika med obema skrajnima točkama obdelovalne zemlje, tem daljši ali strmější so kolovozi. Do nedavnega je živinska vprega zadoščala namenom in potrebam dobroveljskih kmetij. Z mehanizacijo, ko je postal traktor nepogrešljiv pripomoček, pa je postala večina kolovozov prestrmih za promet med domom in njivami, travniki in drugim zemljiščem. Zato so v zadnjih letih po obdelovalnem zemljišču, ki ga predstavljajo krčevine, zgradili številne nove kolovoze ali pa so stare razširili. S kolovozi in drugimi podeželskimi prometnicami je sleherni dom povezan s svojim celotnim zemljiščem kakor tudi z bližnjim sosedstvom. Kolovozi so izredno opazne antropogene prvine v pokrajini. Za njihovo izpeljavo preko zemljišča so izrabili najugodnejši teren. Zato moramo tudi s tega — prometnega — vidika presojeti strmine obdelovalnega sveta, njegovo namembnost, višinske razlike, položaj in lego doma in sploh možnosti prometne povezanosti kmetijskega zemljišča z njegovim gospodarskim osredkom — domom.

## 2.7. Osnovne podnebne značilnosti

Zaradi pomanjkljivih meteoroloških podatkov ni mogoče orisati vseh najpomembnejših podnebnih razmer. Edina dežjemerska meteorološka postaja na Dobroveljski planoti je na Ropasiji, v nadmorski višini 750 m.

Pri označitvi osnovnih podnebnih razmer se bomo v glavnem naslonili na objavljene podatke (npr. Meze, 1969, 24—32; Hidrometeorološki godišnjak II., Padavine), s katerimi je mogoče označiti vremenske in podnebne razmere.

Podatki jeronske postaje IV. reda (od leta 1952 dalje) so izredno dragoceni, saj prikazujejo padavinska in druga opazovanja vremenskih pojavov, ki se kažejo po južnih, to je večinoma po prisojnih predelih zahodnega dela planote (prim. Meze, 1969, 25). Naše proučevanje je tudi pokazalo, da je večina pobočij med 360 do 450 m nadmorske višine že izven območja megle in temperaturne inverzije.

Na osnovi podatkov, ki so v tabeli 3, ugotavljamo, da količina padavin pojema od zahoda proti vzhodu oziroma severu. Tudi z zniževanjem nadmorske višine pojema letna količina padavin. Na podlagi meteorološkega gradiva ugotavljamo, da Dobroveljska planota s svojim hribovskim in gričevnatim obrobjem sodi v sklop ozemlja s podnebnimi značilnostmi osrednje Slovenije in je že tudi na mejnem obrobju dveh podnebnih provinc, ki zajemata zahodni, južni in vzhodni del osrednje Slovenije. V območje prve klimatske province spada domala celotna Dobroveljska planota, medtem ko se na njenem severnem delu ter na vzhodnem gričevnatem obrobju že uveljavlja čedalje več vplivov vzhodnega dela osrednje Slovenije. V podrobnostih se prepletajo na obravnavanem območju vplivi treh osnovnih klimatskih rajonov: Ljubljanske kotline, Gornje in Spodnje Savinjske doline (Gams, 1972, 5—6). Tudi s tega vidika pomenijo Dobrovlje izrazito prehodno pokrajinsko enoto, kjer se prepletajo številne lastnosti alpskega in panonskega podnebja (Melik, 1954, 61; 1957, 467—468).

Tabela 3

*Povprečna mesečna in letna količina padavin v obdobjih 1952—1966 in 1952—1971*

Mesec	Obdobje 1952—1966		Motnik (442 m)	Obdobje 1952—1971	
	Jeronim (750 m)	Mozirje (347 m)		Jeronim (750 m)	Gomilsko (294 m)
Januar	96	70	73	91	67
Februar	81	67	76	89	67
Marec	88	71	76	89	68
April	117	100	110	121	100
Maj	147	130	127	140	117
Junij	150	158	135	139	128
Julij	148	151	137	143	130
Avgust	143	137	141	151	142
September	131	127	117	129	109
Oktober	162	142	125	137	107
November	154	125	129	155	124
December	123	99	102	112	87
Letno	1.540	1.377	1.348	1.496	1.246

Dobroveljska planota ima letno od 1300 do 1500 mm padavin. Višji predeli planote so bolj namočeni kot pa njeni skrajno severni in severovzhodni robovi. Postaja v Jeronimu, ki stoji med Toncovo in Ropasovo kmetijo neposredno pod prepadnimi Ropasovimi pečmi (glej sliko 9), ima iz leta v leto različne količine padavin. Leta 1960 so namerili 1800 mm (Motnik 1699 mm, Gomilsko 1388 mm in Mozirje 1418 mm), 1969. leta celo 1810 mm (Motnik 1565 mm, Gomilsko 1383 mm in Mozirje 1424 mm), 1971. leta pa le 1122 mm (Motnik 1061 mm, Gomilsko 1027 mm in Mozirje 868 mm).

Področje Jeronima je imelo (v obdobju 1952—1966 in 1952 do 1971) največ padavin v poletju (28,6 %) ter v jeseni (29 % oziroma 28 %), najmanj pa v zimskih mesecih (19,5 %). Dobroveljska planota dobi v vegetacijski dobi (od aprila do vključno oktobra) od 64 do 69 % vseh letnih količin padavin.

Suše zelo pogostoma pestijo dobroveljsko kmetijstvo. Le pri redkih domačijah zagotavljajo, da jim moče naredijo več škode kot suše (npr. Lešnik nad Obramljami, Paragojnik v Planini, kmetje za Čreto, ki imajo polja tudi na dnu zaprtega kraškega podolja, itd.).

V padavinskem režimu se na Dobrovljah prepletajo značilnosti celinskega in mediteranskega podnebja. Jeronim ima največ padavin v jeseni, v oktobru ali novembru. Drugi padavinski višek je v poletju, junija, julija ali celo avgusta. Dobrovlje imajo v povprečju od 135 do 145 padavinskih dni.

Večina padavin v hladnih mesecih je v obliki snega. V obdobju 1952—1971 je snežilo letno v povprečju od 27 do 39 dni. Največ dni s sneženjem je bilo v letu 1956, in sicer 59, najmanj pa leta 1964 (22 dni). Na Ropasiji leži snežna odeja povprečno po 79 dni na leto, v Motniku ter na Gomilskem pa vsaj 20 dni manj. Tudi v tem pogledu so razlike med posameznimi leti: leta 1969 je imel Jeronim snežno odejo kar 123 dni, 1952. leta 119 dni, leta 1962 109 dni in 1965. leta 107 dni, toda leta 1959 le 37 dni in v naslednjem letu 48 dni. V letih 1952—1966 (glej M e z e, 1969, 31) je prvi sneg v Jeronimu zapadel v povprečju že 2. novembra, zadnji dan s sneženjem je bil 20. april. Povprečno je bila v Jeronimu 1 cm in več debela snežna odeja že 12. novembra, zadnji dan z enako debelino snega pa je v povprečju 4. april.

Številne soodvisnosti med posameznimi prirodnimi danostmi okolja se kažejo v vegetacijskem ritmu. Glavne vzroke za fenološke razlike med posameznimi predeli Dobroveljske planote moramo iskati predvsem v številnih naravnih dejavnikih. Več kot šeststometrski višinska razlika med obdelovalnimi površinami izredno pomembno odloča pri gojenju in uspevanju različnih poljedelskih rastlin. Proučevanja so ugotovila, da je zgornja meja uspevanja koruze in fižola v višini med 750 in 800 m (prim. tudi M e z e, 1969, 64—69). Nad to višino je pridelek koruze ali fižola že precej nezanesljiv. Tudi pridelek grozdja, ki ga daje brajda okrog posameznih domov na Volgi, je zelo nezanesljiv. Voložani zatrjujejo, da njihovo grozdje normalno dozori v povprečju samo enkrat ali največ dvakrat v sedmih letih.

V primerjavi z dolino kasni na Briših zorenje žitaric za 3 do 4 dni. Stare žanjice, ki so hodile po dninah, zatrjujejo, da so najprej žele na Vranskem, nato na Selu in nazadnje še na Tešovi. Tešovljani spravijo svoj žitni pridelek 5 do 7 dni kasneje kot Vranšani, katerih domovi stoje 170 m nižje v dolini. Tudi pri kmetijah na skrajnem severnem delu Dobrovelj zore žita, v primerjavi s prodnatim letuškim poljem, vsaj z enotedensko zakasnitvijo. Enako časovno zamudo smo ugotovili pri Dešnikarju nad Stopnikom, pa v Merinci, Klokočevcu itd.

Na večini kmetij kasni rast vegetacije — v primerjavi z dolino — od 7 do 14 dni. Te kmetije so v pasu med 500 do 700 m oziroma 750 m. Z eno do dvotedensko zakasnitvijo žanjejo žita kmetije v Dobrovski vasi (severne Dobrovlje), domačije po vzhodnem pobočju Dobrovelj in domovi nad Obramljami. V to skupino uvrščamo tudi domačije v Prilopih, Plešnika v povirnem delu Cerkovnice, Podpečana in Laznika pod Čreto, domačije v Polšniku, Pečenika in Tresko ter Trbovca v Pečeh, nadalje kmetije v Prosivniku itd. K tem lahko prištejemo še Krevljevo domačijo, čeprav leži precej nižje — na Klokočevcu. Toda pri Krevljevih še vedno sejejo oziroma pri-



Sl. 7. Pečenik (642 m) V Pečeh ali v Klančiču je z 48 ha največja kmetija v Jeronimu in sploh v zahodnem delu planote; razprostira se na triasnem apnencu. Tudi Pečenik, kot številni drugi domovi na zakraselem svetu, je imel velike težave s pitno vodo. Do leta 1979 so Pečenikovi uporabljali kapnico iz dveh rezervoarjev, odtlej dalje pa imajo skupaj s štirimi vikendaši, ki imajo hišice na nekdanji njihovi Gornji Rebri, vodovod. Vodo so napeljali iz močnega izvira, ki je pod Planincem na Planini.

delujejo staro sorto domače pšenice, ki zori skoraj 14 dni kasneje kot nove sorte pšenice, ki rastejo po poljih v dolini. Sicer pa območje Klokočevca sodi v pas, kjer fenološki pojavi zaostajajo za dolino največ za sedem dni (glej tudi sliki 3 in 7).

Kmetije od 700 do 850 m nadmorske višine uvrščamo v skupino, kjer fenološki pojavi kasnijo od 14 do 21 dni. Mednje sodijo domačije v Planini pod cerkvijo sv. Janeza in Pavla, Brezovnik itd. S tritedensko zamudo dozorevajo poljski pridelki tudi pri Snežečniku na severovzhodnem delu Dobrovelj, katerega zemljišče s povprečno strmino 13,7° je razmeščeno po vzhodnem in severovzhodnem pobočju planote.

Pri najvišjih dobroveljskih domačijah (nad 800 m) kasni letina za več kot 20 dni. To velja za domačije za Čreto, Ručgarja, Ptico in Planinca. K njim prištevamo še Javorška in Destovnika. Pri najvišjih dobroveljskih kmetijah so želi ječmen šele sredi avgusta, nato pa pšenico, konec avgusta in v začetku septembra še oves in jaro pšenico. Do danes sta se med žiti ohranila ječmen in jara rž (prim. tudi Meze, 1969, 66; prim. še slike 1, 2, 5 in 16).

Večina kmetij ima obdelovalno zemljo v različni nadmorski višini ter v različnih legah. Tudi struktura prsti, predvsem pa ekspozicija in strmine njiv močno vplivajo na vegetacijski ritem. Zato ugotavljamo znatne razlike med posameznimi njivami. Te se na zunaj kažejo bodisi v strukturi posevkov bodisi v fenoloških značilnostih.

Polikulturni sistem avtarkičnega kmetijstva in krajša vegetacijska doba sta zahtevala od ljudi, da so obdelali zemljo v težkih naravnih razmerah v krajšem času kot na ravninskih poljih v dolini. In prav v tem je bila zakoreninjena objektivna potreba po številčno močnejši družini na hribovskih domačijah. Z današnjo depopulacijo in delno deagrarizacijo izgubljajo hribovske kmetije prepotrebno delovno moč. Tudi zato prihaja do nagle proizvodne preusmeritve iz poljedelstva v živinorejo. Ozelečenje površin je le zunanji pojav številnih sprememb, ki jih doživlja hribovski svet.

## 2.8. Oskrba s pitno vodo

Poleg samih površinskih oblik so imele neprepustne kamnine odločujočo vlogo pri poselitvi Dobroveljske planote v srednjem veku. Na zakraselem svetu so kremenovi keratofirji, ob katerih so studenci, pomembno soodločali pri lokaciji naselitve in o krčevinah (glej slike 1, 2, 3, 9, 13, 15 in 16).

Prebivalstvo Dobroveljske planote in njenega obrobja je še danes v nenehnem boju za zadostne količine pitne vode. Večina dosedanjih in ustaljenih načinov oskrbe s pitno vodo (npr. kapnica, izviri), ki so prevladovali v času samooskrbne usmerjenosti kmetij, je bila neposredno odvisna od vremena in porazdelitve padavin med letom. Vsa sušna obdobja, še posebej daljša, so prinesla Dobrovcem nove težave; precejšen del delovnega časa so namenili preskrbi (nošnji ali vožnji) s pitno vodo. Vse do nedavnega so se dobroveljske domačije oskrbovale s pitno vodo pri izviri, neposredno iz potokov (ali »grabnov«), imele so vodnjake s studenčnico ali s kapnico (strešnico), le v redkih primerih pa vodovode.

### 2.8.1. Oskrba s pitno vodo 1971. leta

Popis prebivalstva in stanovanj v začetku leta 1971 daje vpogled v oskrbo gospodinjstev s pitno vodo. Podatki popisa stanovanj in njihove komunalne opremljenosti so urejeni po gospodinjstvih (prim. tabela 4) in objavljeni po naseljih. Zato smo mogli v preglednico uvrstiti podatke le za pet naselij, ki smo jih v celoti proučili. Podatki v tabeli 5 pa so urejeni po domovih. Zato se razlikujejo od podatkov v prejšnji tabeli. Poleg tega, da so podatki za naselje Jeronim prikazani tudi po njegovih sestavnih delih — zaselkih, smo v tabelo 5 uvrstili vsa gospodarstva, ki jih obravnavamo. Potemtakem so bistvene metodološke, teritorialne in tudi časovne razlike med podatki, ki jih prikazujemo v razpredelnih 4 in 5. Zato jih tudi ne smemo in ne moremo enačiti in ne primerjati med seboj.

Oskrba s pitno vodo je odsev naravnih in gospodarskih danosti vsakega posameznega predela. V letu 1971 je imelo skoraj sedem desetih dobroveljskih gospodinjstev vodovod, desetina je dobivala vodo iz vodnjakov. Tedaj se je oskrbovalo s kapnico še vedno 23 ali 17,4 % gospodinjstev in pet družin je vodo za gospodinjske in druge potrebe zajemalo pri bližnjih izviri ali celo iz potokov.

Gospodinjstva na Tešovi in Vologi so imela nadpovprečni delež stanovanj z vodovodom. Za Čreto so imele tri domačije vodovodne napeljave, na Dobrovljah 50 % domov in v Jeronimu dve tretjini gospodinjstev. Desetina dobroveljskih in jeronskih domov je dobivala pitno vodo iz vodnjakov, na Tešovi le trije. Takrat je kapnico uporabljalo še 13 gospodinjstev na Dobrovljah, 9 v Jeronimu ter Podpečan pod Čreto. Štiri gospodinjstva iz Jeronima in Turnšek na Puši so dobivali vodo neposredno iz potokov ali pa so jo nosili od izvirov (glej sliko 8).



Sl. 8. Ptuc in Stefun na Vologi, ki je izrazito gručasto naselje v osrednjem delu suhega in zakraselega Vološkega podolja. Tu je bila oskrba z vodo najtežavnejša. Že pred 1. svetovno vojno so Voložani zajeli močan izvir pod cerkvijo sv. Jošta in vodo napeljali do svojih domov. Odtlej dalje so preskrbljeni z zdravo pitno vodo.

#### 2.8.2. Današnja oskrba s pitno vodo

Današnji načini in oblike oskrbe gospodarstev in njihovih gospodinjstev s pitno vodo so prikazani v tabeli 5. Ugotovili smo, da je oskrba s pitno vodo še vedno zelo raznolika. Osem ali 5,4 % domov je dobivalo vodo iz potokov oziroma so jo zajemali pri izviri. Pri 16 (10,8 %) gospodarstvih je kapnica še vedno edini vir gospodinjске vode. Več kot štiri petine ali 83,8 % domov pa je imelo vodovodne napeljave; med njimi je tudi 121 (ali 61,8 %) gospodinjstev, ki so imela vodo v kuhinji (le v redkih primerih imajo vodovodne pipe v vežah).

Razložena naselja s prevlado samotnih kmetij in manjše krpe neprepustnih kamnin pogojujejo načine in oblike oskrbe s pitno vodo. V strnjenih (gručastih) naseljih in zaselkih imajo večinoma skupno vodovodno omrežje. Najstarejši primer takšne oskrbe s pitno vodo je Vologa (pred 1. svetovno vojno). Obnova in razširitev vološkega zajetja izvirov pod šentjoškim Mežnarjem v letu 1973/74 je omogočila nadaljšanje vodovoda do zaselka Kale. Že leta 1962 so Voložani zamenjali stare cevi z novimi. Deset let kasneje so zgradili nov rezervoar (56 m<sup>3</sup>) in tedaj so vodo dobili tudi Kalovčani, ki imajo rezervoar s prostornino 35 m<sup>3</sup> (glej sliko 8).

V letih 1948/49 so Tešovljani zajeli izvir Toncove vode pod Ropasijo. Na ta vodovod so danes priključeni še domovi v Grabnu (ob Globovščici), Klokočovcu in

Tabela 4

Načini oskrbe gospodinjstev s pitno vodo (stanje 31. marca 1971)

Naselje	Število gospodinjstev	v stanovanju	Vodovod		Izkopani vodnjaki		Kapnica	Izvirni, potoki
			na dvorišču	izven dvorišča	na dvorišču	izven dvorišča		
Čreta	4	2	1	—	—	—	1	—
Dobrovlje	36	16	2	—	3	1	13	1
Jeronim	60	40	1	—	6	—	9	4
Tešova	21	15	—	3	—	3	—	—
Vologa	11	10	—	1	—	—	—	—
Skupaj	132	83	4	4	9	4	23	5

Tabela 5

Načini oskrbe domov s pitno vodo (stanje marca 1980)

Naselje zaselek	Število gospodinjstev	Izvirni, potoki	Kapnica	Vodna napeljava			Napajalniki*
				Vodovod	v kuhinji	v hlevu	
Čreta	5	1	1	3	3	1	1/3
Dobrovlje	36	—	12	24	24	19	12/61
Podgorje (del)	6	—	1	5	5	5	4/20
Prilope in							
Stopnik (del)	13	1	—	12	11	8	3/10
Briše	4	—	—	4	4	2	2/9
Tešova	20	1	—	19	19	12	8/34
Vologa	11	—	—	11	11	9	7/29
Jeronim	53	5	2 (+1)**	46	44	25	17/66
hribovski del	27	3	(1)**	24	20	12	6/24
Kale	7	—	2	5	7	4	4/12
Prosivnik	4	1	—	3	3	2	1/7
Merincea	15	1	—	14	14	7	6/23
Skupaj	148	8	16 (+1)**	124	121	81	54/232

na Klancih. Tudi osrednji del gručaste Merince ima že starejšo vodovodno napeljavo. Zajeli so izvir v Mohorjevi Rebri. Spodnji del Merince, z raztresenimi domovi, je dobil vodovod šele sredi 60. let, ko so zajeli Julino vodo ali Hudournico nad Zlatim poljem (glej tudi KLS III., 521) za potrebe Prapreč. Tudi briški domovi imajo svoj vodovod. Leta 1972 so zajeli manjši, a stalni izvir v Čvanovi Zaloki pod Tešovo.

V letu 1979 sta tudi Pečenik in Treska V Pečeh (ali ljudsko tudi s Klančiča) dobila vodovodno napeljavo. Tedaj so si štirje lastniki počitniških hišic, ki stoje na

\* Prva številka pomeni število gospodarstev, druga pa število napajalnikov.

\*\* Fermetova kmetija v Klokočovcu uporablja poleg vodovoda še vodo iz lastnega rezervoarja, ki ga polni strešnica.



nekdanjem Pečenikovem svetu, napeljali vodo od izvira pod Planincem v Planini (prim. tudi sliko 7).

Večina drugih domov, ki je zunaj navedenih naselij, ima svoje lastne vodovode ali pa se oskrbuje s pitno vodo na drug način. Za naselje Dobrovlje je značilna razdrobljena napeljava vode od izvirov, ki imajo nižjo lego, kot stoje domovi. V vseh teh primerih vodo črpajo v rezervoar, ki je nad domom ali pa na podstrešju hiše oziroma katerekoli druge stavbe kmečkega doma (prim. Meze, 1969, 19). Pri nekaterih hišah še vedno nabirajo kapnico ali deževnico v rezervoarje (ljudsko štirne) in uporabljajo hidrofore. Na ta način vsaj gospodinjstva dobivajo potrebne količine vode iz vodovodne napeljave (npr. Rovtnik, Ramšak, Hribernik idr.).

Večina drugih domov dobiva vodo iz zajetij močnejših izvirov, ki so nad domovi. Napeljava individualnih vodovodov je bila v največjem razmahu po letu 1965, zlasti pa v zadnjih desetih letih. Domačije v Planini (Predovnik, Paragojnik, Planinšek, Destovnik) so si vodo napeljale iz precej oddaljenih izvirov iz Sunca ali izpod Črete (npr. Planinšek v dolžini 2600 m, Destovnik v dolžini 1000 m).

Tudi domovi na skrajnem severnem delu Dobrovelj imajo lastne vodovode. Zgozdnik in Forštner dobivata pitno vodo iz 1600 m oddaljenega izvira pri Sv. Urbanu. Olčnik in Lešnik nad Obramljami imata ločeni napeljavi iz dveh, skoraj 1800 m oddaljenih izvirov pod Otovnikom. Zaradi modernizacije hlevov ter usmerjenosti obeh kmetij v vzrejo brojlerjev in v mesno govedorejo dobivata danes še dodatne količine vode iz 600 m oddaljenega kraškega izvira pri Potočniku, ki je 70 m pod njima.

Izredno veliko število individualnih vodovodov je odsev posebnosti naravnega okolja. Večina izvirov je majhna in njihove količine komaj zadoščajo potrebam posamezne domačije.

### 2.8.3. Oskrba s pitno vodo ob sušah

Majhne zaplate neprepustnih kamnin s številnimi izviri, ki izredno hitro reagirajo na padavine, so danosti, od katerih je odvisna preskrba dobroveljskih gospodinjstev z vodo. Kljub napredku in spremembam so še danes številna gospodinjstva ob sušah neposredno prizadeta zaradi pomanjkanja pitne vode.

Danes so kolikor toliko redno preskrbljeni z zadostnimi količinami pitne vode domovi na Vologi in Kaleh, na Tešovi, v Klokočovcu in na Klancih ter V Pečeh, Merinci kakor tudi tiste kmetije, ki so zajele močnejše in bolj oddaljene izvire, pa tudi gospodarstva z večjim številom zajetij ter domovi s kombiniranimi oblikami oskrbe s pitno vodo (npr. kapnica in zajetja izvirov).

Velike težave pri preskrbi s pitno vodo nastopijo v sušnih obdobjih zlasti še pri domovih na severovzhodnem delu Dobroveljske planote. Že od nekdaj so tamkajšnji domovi dobivali vodo iz različnih virov: kapnica je bila prvenstveno namenjena gospodinjstkim potrebam, medtem ko so živino napajali pri lesenih koritih, ki so bili ob izvirih.

Ob sušah so domačije nad Obramljami napajale živino ali pri Potočniku ali pod Plaznikom, kjer izvira Trebnik. Uratnik in Ramšak sta gonila živino k betonskemu koritu, ki je stalo v bližini cerkve sv. Urbana. Tu so leta 1949 zgradili rezervoar (prim. Meze, 1969, 19 in KLS III., 216), pa je že opuščen. Ta Urački izvir so ponovno izrabili v letu 1983, ko so napeljali vodovod do Uratnika, Mežnarja, Snežčnika in Otovnika.

Pri Destovškem izviru v Šuncu so napajali živino kmetje s Planine. Nekateri še danes, ob izredno hudi suši, gonijo živino k temu izviru. Tudi Hlastej in Strojanski sta imela ob sušah velike težave z vodo; po njo sta hodila k Mlinarju pod Starim gradom, kjer izvira Trnavca. Za pot sta potrebovala več kot dve uri. Klokočvske in klanške domačije so ob sušah napajale svojo živino v Grabnu, kjer je bilo korito ob Globovščici. Pozimi so od tam vozili ali nosili vodo tudi za potrebe svojih gospodinjstev. Tudi Kaličani so do sedem tednov na leto vozili vodo iz Merinšnice. Za pot so potrebovali po poldruhu uro.

Jeseničnikova domačija (845 m pod Savnicami) je ena redkih, ki nima ne elektrike ne urejene vodne preskrbe. Kapnica ji zadošča le za krajši čas. Potem so Jeseničnikovi odvisni od izvira »Na koritu«, ki je 50 m pod njihovo hišo. Ta izvir ponavadi presahne že po dveh ali treh tednih lepega vremena. Potem gonijo živino k izviru pod Smolnikom, kjer vode nikdar ne zmanjka, a je skoraj uro hoda daleč. V letu 1978 so Jeseničnikovi kar štiri mesece, in sicer samo enkrat dnevno, napajali živino »Na dolinah«, na izviru pod gozdarsko kočvo v višini 880 m. V letu 1983 tudi Jeseničnikovi napeljujejo vodovod, in sicer s pomočjo krajanov krajevne skupnosti Vransko.

V preteklosti tudi niso bile redke kmetije, kjer so pozimi talili sneg v kotlih in snežnico uporabljali za gospodinjstvo ali živino.

Pri 16 gospodinjstvih, kjer je kapnica še danes osnovni, če ne tudi edini vir za preskrbo z vodo, moramo računati z občasnimi motnjami, ki jih povzročajo suše. Največ domov s kapnico je na Dobrovljah (Snežečnik, Hriberšek, Vrtačnik, Rovtnik, deloma tudi Ramšak, Covnik, Jug, Kokovnik, Selišnik, Zacerkovnik, Križnik, Hlastej). Povsod drugod se je raba kapnice že zmanjšala na minimum ali pa jo dopolnjujejo z vodovodnimi napeljavami (npr. Košica na Kaleh, Ferme v Klokočovcu, Paragojnik v Planini itd.). (Prim. tudi sliki 10 in 14.)

Preskrba s pitno vodo po dobroveljskih domačijah je izredno pisana. Načini in oblike zajetja vodnih virov so podoba raznolikega naravnega okolja in gospodarske trdnosti in usmerjenosti posamezne kmetije. Na celotnem dobroveljskem območju so viri pitne vode izredno pičli in so neposredno odvisni od količine in časovne razporeditve padavin. Zato se upravičeno sprašujemo, ali je mogoče na osnovi zdajšnjih količin vode, ki prihaja na površje v številnih majhnih izviroh, razviti sodobno in mehanizirano živinorejsko proizvodnjo, ki bo slonela na vzreji goved za mleko in meso? Mnenja smo, da močna odvisnost številnih izvirov od količine padavin ne daje trdnega zagotovila za uspešen razvoj kmečkega turizma, za katerega se redki posamezniki že tudi navdušujejo.

### 3. ELEKTRIFIKACIJA DOMOV IN GOSPODARSTEV

Prve dobroveljske domačije so dobile električno luč šele v prvih povojnih letih, to je več kot dobro desetletje kasneje, kot so bila elektrificirana dolinska naselja. Dobroveljske domačije so elektrificirali s treh različnih izhodiščnih krajev: z Vranskega, Letuša in iz Lok pri Mozirju. Še danes, ko je elektrificiranih 92,6 % domov, električne napeljave niso povezane med seboj.

V letu 1980 je bilo brez elektrike še 10 domov. Med neelektrificiranimi domovi so zemljiški posestniki iz različnih socialno-gospodarskih skupin; med nje sodi tudi

zaščiten kmetija Jeseničnik (Jeronim) pa Savrtnik iz Sela pri Vranskem, Treska V Pečeh, Plešnik v Stopniku in Jur v Prosvniku. Vse navedene domačije imajo status kmetijskega proizvajalca. Drugi domovi brez elektrike so v lasti starejših in osamljenih posestnikov.

### 3.1. Potek elektrifikacije

Po zbranih podatkih ugotavljamo, da so bili najprej elektrificirani domovi na severnem delu planote, in sicer že v letih 1947—1950. Večina dobrovskih kmetij je dobila električno luč 1954. leta (prim. podatke v tabeli 6).

Tabela 6

*Število elektrificiranih domov in povezanih s cestami (z možnostmi traktorskega ali kamionskega dovoza; v začetku leta 1980)*

Naselje zaselek	Električna razsvet.	Kmetije z elektromotorjem	Dostop po cesti	Skupno število domov
Creta	4	4	4	5
Dobrovlje	35	28	34	36
Podgorje in Podvrh (del)	6	5	6	6
Stopnik (del)				
in Prilope	11	6	10	13
Briše	4	2	4	4
Tešova	19	11	19	20
Vologa	11	9	11	11
Jeronim	48	30	49	53
hriboviti del	25	16	25	27
Kale	7	5	7	7
Prosvnik	3	3	4	4
Merinca	13	6	13	15
Skupaj	138	95	137	148

Čretljanski domovi so bili elektrificirani v letu 1964. Večina jerskih zaselkov in Vologa, Tešova, Briše, Prilope, Selo in Stopnik so dobili električno luč v letu 1954, obe najvišji kmetiji — Planinc in Ptica na Planini — pa šele leta 1968. Največ domov je dobilo elektriko v desetletju 1951—1960 (76,8 %), v naslednjem desetletju še 11,6 %. V prvem povojnem petletju je bilo elektrificiranih le 7 kmetij, to je 5,1 % (podrobnosti glej v tabeli 7 pod oznako E).

Elektrifikacija dobroveljskih domačij je bila izvedena v dveh stopnjah. V prvi, ki smo jo podrobneje razčlenili, so dobile enofazno električno napeljavo, ki je bila prvenstveno namenjena razsvetljavi. V večini primerov so napeljali že nekaj let kasneje še drugi dve fazi. Šele s tem so bili dani osnovni pogoji za elektrifikacijo gospodinjstev in kmečkih gospodarstev. Med drugim tudi za posodobitev vodne oskrbe povsod tam, kjer jo morajo črpati iz nižjih izvirov v rezervoarje, ki so nad domovi.

V začetku leta 1980 je imelo elektromotorje že 95, to je večina kmečkih gospodarstev. Že pred elektrifikacijo je silila mehanizacija na dobroveljske domove. Za pogon mlatilnic in nekaterih drugih strojev (npr. slamoreznic) so uporabljali geplje

(vitle), ki so jih gonili konji in voli. Po zadnji vojni so imeli posamezniki že bencinske motorje (npr. Kapus, Forštner itd.). Danes ga ima le Savrtnik pod Tešovo (od leta 1968), ki je še brez elektrike (podrobnosti glej v tabeli 7).

Prve elektromotorje za pogon kmetijskih strojev so dobili v začetku petdesetih let (npr. Rovšnik in Lešnik 1949, Olčnik 1950), najštevilneje pa so se uveljavili v prvih dveh povojnih desetletjih: v letih 1950—1960 je dobilo električno pogonsko moč 43 ali 45,3 % z anketo zajetih gospodarstev, v letih 1961—1970 pa 35,8 % domov po Dobrovljah. V zadnjem desetletju je kupilo električne motorje še 15 ali 15,8 % go-

Tabela 7

*Potek elektrifikacije po dobroveljskih domovih (podatki na osnovi ankete, ki je bila opravljena spomladi 1980. leta)*

Naselje		Do 1950	1951—1960	1961—1970	Po l. 1970	Skupaj
Creta	E	—	—	4	—	4
	EM	—	—	4	—	4
Dobrovlje	E	4	28	2	1	35
	EM	—	15	10	3	28
Jeronim	E	—	38	6	4	48
	EM	—	15	9	6	30
Stopnik in Prelope	E	—	10	1	—	11
	EM	—	1	5	—	6
Podgorje	E	5	—	1	—	6
	EM	3	—	2	—	5
Tešova z Brišami	E	—	19	2	2	23
	EM	—	7	4	2	13
Vologa	E	—	11	—	—	11
	EM	—	5	—	4	9
Skupaj	E	9	106	16	7	138
	EM	3	43	34	15	95

Opomba: E = število elektrificiranih domačij, EM = število kmetij z elektromotorjem.

spodarstev. Potemtakem je razpolagalo z elektromotorji kar 95, to je 69 % elektrificiranih domov. Večina motorjev je trifaznih, le pri nekaterih manjših gospodarstvih imajo enofazne električne motorje (npr. Forštner, Krevelj na Kaleh, Pistotnik nad Tešovo in Tonove v Grabnu pod njo, Lajnar v Prilopih itd.).

### 3.2. Opremljenost gospodarstev z (električnimi) gospodinjskimi aparati

Z elektrifikacijo so bile dane možnosti za izenačevanje hribovskih kmečkih gospodinjstev z dolinskimi. Še danes so med njimi številni in kakovostni razločki, a vzroke za obstoječe stanje moramo iskati tudi v kasnejši elektrifikaciji, gospodarski trdnosti in usmerjenosti kmetij ter v zaposlitveni sestavi po domačijah živečega prebivalstva. Naša raziskava potrjuje, da čedalje hitreje izginjajo številne razlike v prenovitvah, s katerimi je bilo mogoče razločevati hribovsko kmečko gospodinjstvo od dolinskega. Na osnovi zbranskega gradiva ugotavljamo, da so dobroveljske kmetije sorazmerno hitreje kot dolinske dobile nove gospodinjske stroje oziroma pripomočke.

Danes skoraj ni več časovnih razlik med dolinsko-ravninskimi in hribovskimi gospodarstvi pri nabavi novih gospodinjskih aparatov.

Med najrazličnejšimi gospodinjskimi aparati smo izbrali le nekatere (glej tabelo 8). Na osnovi njihove razširjenosti ugotavljamo razlike bodisi v gospodarsko-socialni usmerjenosti gospodinjstev bodisi v njihovi regionalni razširjenosti. Danes je radio najbolj razširjena komunikacijska dobrina, saj ga imajo pri 94 ali 90,4 % anketiranih domovih. Tudi televizijski sprejemniki so našli izredno hitro pot do naših hribovskih gospodarstev. Temu se ne čudimo, saj povezujejo družine po hribovskih saminah s svetom in dogajanja po njem. Prve TV sprejemnike so kupili že v letih 1965—1970, in sicer pri 9 domačijah. V naslednjem petletju (1971—1975) je dobilo TV sprejemnike 20 ali 31,7 % domov, v zadnjem petletju (1976—1980) pa 34 ali 54 % anketiranih gospodarstev. V začetku 1980. leta so bili brez televizijskih aparatov samo domovi za Čreto, po vseh drugih naseljih Dobroveljske planote pa so bili gosteje ali redkeje posejani (primerjaj tabelo 8).

Tabela 8

*Opremljenost kmečkih domov z osnovnimi električnimi gospodinjskimi aparati (podatki so zbrani na osnovi ankete 104 gospodarstev; stanje spomladi 1980. leta)*

Naselje	Tip kmetije	Število obrav. domov	Radio	Televizi- zija	Hladil- nik	Zamrzo- valna skrinja	Molzni stroj
Čreta	Skup.	4	4	—	3	4	—
	ZK	4	4	—	3	4	—
Dobrovlje	Skup.	32	29	17	9	28	11
	ZK	16	15	8	5	16	9
	SK	16	14	9	4	12	2
Jeronim	Skup.	33	30	20	4	29	4
	ZK	17	16	15	2	16	3
	SK	15	13	5	2	12	1
	O	1	1	—	—	1	—
Stopnik in Prelope	Skup.	8	6	6	3	6	1
	ZK	1	1	1	1	1	1
	SK	6	4	4	2	4	—
	O	1	1	1	—	1	—
Podgorje	Skup.	5	3	3	3	4	—
	ZK	4	3	3	2	4	—
	SK	1	—	—	1	—	—
Tešova z Brišami	Skup.	12	12	10	4	11	1
	ZK	6	6	5	1	6	1
	SK	6	6	5	3	5	—
Vologa	Skup.	10	10	7	—	10	5
	ZK	5	5	4	—	5	5
	SK	5	5	3	—	5	—
Skupaj	Vsi	104	94	63	26	92	22
	ZK	53	50	36	14	52	19
	SK	49	42	26	12	38	3
	O	2	2	1	—	2	—

Opomba: ZK = zaščiteni kmetije, SK = domačije s statusom kmetijskega proizvajalca, O = drugi (ne-kmečki) lastniki zemlje.

Na razširjenost TV sprejemnikov izredno pomembno vpliva socialno-gospodarska usmeritev kmetij. Pri zaščitenih domačijah je višji delež lastnikov s TV aparati

(66 %) kot pri gospodarstvih, ki imajo status kmetijskih proizvajalcev (53 %). To so le povprečne vrednosti, ki ne prikazujejo dejanskega stanja po naseljih.

Poleg pralnih strojev, ki jih nismo uvrstili v naš pregledni seznam pomembnejših gospodinjskih aparatov, so hladilniki, zlasti pa zamrzovalne skrinje, izredno dragocene pridobitve bele tehnike po hribovskih domačijah. Hladilnike ima v povprečju le vsako četrto kmečko gospodinjstvo. Prvi hladilnik so dobili šele v letu 1968, in sicer pri Lešnikovih nad Obramljami. Dve leti kasneje sta ga kupila Zakrajšek za Čreto in dom Na gradu (nad Stopnikom). Šele v letu 1972 so ga dobile prve večje in trdnejše kmetije na Dobrovljah in Tešovi. Preostalih 19 hladilnikov so kupili v zadnjih osmih letih.

Mnogo bolj kot hladilniki so med dobroveljskimi kmetijami razširjene zamrzovalne skrinje (zamrzovalniki). Našteli smo jih pri 92 (to je 88,5 %) domačijah. Planinšek v Planini (pod Janezom in Pavlom) je bil prvi, ki jo je pripeljal domov, in sicer v letu 1966. V letih 1966 do 1970 je dobilo zamrzovalnike 11 (to je 12 %) kmetij, v naslednjem petletju 53 ali 58 % gospodinjstev, v zadnjih petih letih (po letu 1975) pa še 28 ali 30,4 % gospodarstev.

Zamrzovalne skrinje so se izredno naglo udomačile med dobroveljskimi gospodinjstvi. Med pomembnimi razlogi za to navajajo: pomanjkanje delovne sile, spremembe v načinih prehrane itd. Skratka, z zamrzovalniki sta se izboljšali tudi pestrost in kvaliteta prehrane ljudi po tukajšnjih hribovskih kmetijah.

V neposredni zvezi z elektrifikacijo gospodarstev ter z njihovo usmeritvijo v tržno proizvodnjo se pojavijo tudi prvi molzni stroji. V začetku leta 1980 jih je imelo 22 kmetij, od tega je bilo kar 19 molzних strojev pri zaščitenih kmetijah. Razen Črete in Podgorja imajo molzne stroje posamezne kmetije v vseh drugih naseljih po Dobroveljski planoti. Med prvimi so molzne stroje dobili pri Uratniku in Dobniku (1974) ter Napatniku (1975) na Dobrovljah, pri Čulku na Vologi (1975) in Kapusu v Merinci (1976). Pri drugih 17 domačijah so jih kupili v zadnjih štirih letih (podrobnosti primerjaj v tabeli 8).

Elektrifikacija je omogočila polikulturno usmerjenim kmetijam, kakršne so bile še do sredine 60. let, da so žitni pridelek same predelale doma. Že nekaj let po nakupu elektromotorjev so pri številnih domačijah postavili manjše mline, in sicer kar v prostore obstoječih gospodarskih zgradb. S hišnimi mlini, ki jih je poganjala elektrika, so odpadle številne strme poti, ki so vodile od hiš do mlinov v dolini (npr. Kokarje, Loke pri Mozirju, Letuš, Podvrh, Brode, Prapreče, Merinca itd.).

Tudi žage za razrez hlodovine, ki jih poganjajo močnejši elektromotorji, so nova pridobitev pri nekaterih dobroveljskih domačijah. Ručgar nad Ropasijo je žago postavil v prostor za gepelj. Žage imajo še Zakrajšek za Čreto, Vrhovnik, Janžovnik, Matevžak, Brezovnik, Javoršek, Destovnik itd. Vse so namenjene razrezu lesa izključno za domače potrebe. Najbolj prav so prišle pri obnavljanju kmečkih domov.

#### 4. PROMETNA POVEZAVA Z DOLINSKIMI SREDIŠČI

Še v prvem povojnem desetletju so bile hribovske domačije le s slabimi kolo-vozi povezane med seboj in z dolinskimi središči. Upravno-teritorialna razdeljenost obravnavanega območja na braslovški in vranski predel ni bila v skladu s prometno gravitacijsko razčlenjenostjo Dobroveljske planote. Domačije s severnega dela pla-

note so bile močnejše navezane na Mozirsko kotlinico in spodnji del Zadrečke doline kot na Spodnjo Savinjsko dolino.

#### 4.1. Današnje prometno (cestno) omrežje

V začetku leta 1980 je imelo 137 ali 92,6 % obravnavanih domov urejeno cestno povezavo bodisi med seboj bodisi z dolinskimi središči. Vaške in gozdne ceste, ki sestavljajo hrbtnico današnjemu prometnemu ožilju, so pričeli graditi v povojnih letih. Tudi gradnja cest k posameznim predelom Dobroveljske planote je potekala iz različnih naselij in smeri. Le v redkih primerih so se današnje prometnice v celoti naslonile na nekdanje kolovoze, ki so bili zaradi strmih klancev in ozkih ovinkov neprimerni za uporabo novejših prometnih sredstev.

V letu 1980 je bilo še 11 domov brez ustrezne cestne povezave z dolino. K njim se ni dalo pripeljati ne s traktorjem in ne z avtomobilom. Med njimi so tudi štiri večje kmetije: Hlastej in Pider na Dobrovljah, Plešnik ob zgornjem toku Cerkovnice (Stopnik) in Jeseničnik pod Šavnicami (glej tudi podatke v tabeli 6).

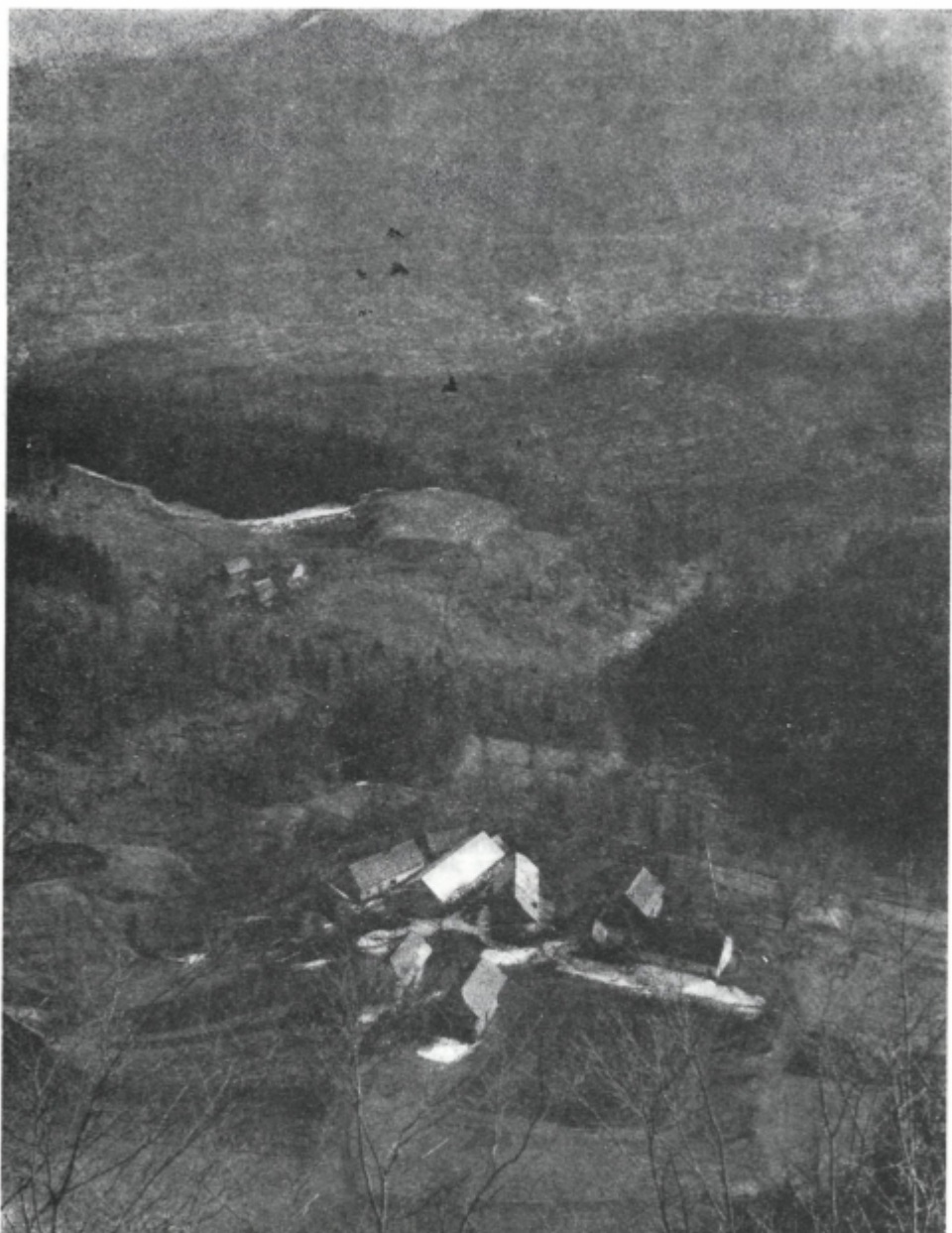
Gradnja cest, ki je bila namenjena gozdarstvu in povezavi kmetij z dolino, je potekala iz posameznih dolinskih naselij, in sicer v zelo različnih časovnih presledkih. Brez dvoma pomeni gradnja »partizanske ceste« iz Letuša oziroma Obramelj na braslovški del Dobrovelj izjemen podvig. Graditi so jo pričeli v začetku petdesetih let. Najprej je bila speljana do Dobrovske vasi in do Jezernika (1963—1964) in šele v letu 1978 so jo podaljšali po dnu suhega podolja do Križnika in od tod pod Destovškim prevalom mimo Javorška do kmetij za Čreto. Danes je to osrednja prometnica, ki povezuje domačije med Tešovo preko Črete do Dobrovske vasi na severu. Nanjo so priključeni številni odcepi k posameznim domačijam. Dobnik, Uratnik, Mežnar, Snežčnik in danes že opuščeni Otovnik so dobili cesto v letu 1976, Zgozdnik in Forštner pa iz Letuša oziroma Podgorja v letih 1976—1977. Domovi v Planini okrog cerkve sv. Janeza in Pavla so dobili cesto leta 1976. Turnšek na Puši si jo je zgradil od Čulka v Šmartnem, in sicer po dolini Trbolce. V letu 1979 so ta cestni odsek mimo opuščenega Turnškovega doma podaljšali do Orešnika in Strojanska (primerjaj tudi slike 4, 6, 11 in 16).

Domovi za Čreto so bili do leta 1978, ko so dobili cestno povezavo z Vranskim, navezani na gozdno cesto, ki mimo »angleških barak« pelje v Zadrečko dolino, v Pusto polje. Konec 60. let so dobili Tešovljani sodobnejšo cestno zvezo z dolino. V letu 1980 so jo preuredili in v zgornjem delu predstavili na novo traso. S tešovske ceste pelje odcep za Klokočovec, Klance in k domovom V Pečeh.

V bližini Pistotnika nad Tešovo je cestni odcep za Prilope in še naprej za gozdove v Planini. Na Ropasiji zavije levi cestni krak mimo Polšnika do Rebri (1974). Leta 1982 pa so ga podaljšali do Planinca in Ptice na Planini. Od leta 1969 sta bili ti dve najvišji kmetiji z gozdno cesto povezani z Zadrečko dolino. Desni krak čretljanske ceste se od Ropasije nadaljuje pod Ropasovimi pečmi proti domovom za Čreto. Podpečan pod Čreto je dobil cesto šele v zadnjih letih (1979—1980; glej sliko 9).

Leta 1975 so zgradili cesto iz Merince do kmetij v Prosičniku. Tudi domačije v hribovitem delu Stopnika imajo svojo cestno povezavo z dolino. Nazadnje so jo dobili Na gradu, Koritnik in Peternišek, in sicer v letu 1980.

Do zgraditve cest je bila depopulacija prevladujoča demografska značilnost obravnavanih naselij. Šele s cestami, ki omogočajo hitrejšo povezavo z dolino, se je



Sl. 9. Na manjšem pregibu v pobočju in na uravnanih površinah, ki so na nepreputnem kremenovem keratofirju, stoji pod strmimi Ropasovimi pečmi zaselek Ropasija s tremi večjimi domačijami (635 do 740 m). Od leta 1952 sta na Ropasiji padavinska in fenološka postaja Hidrometeorološkega zavoda Slovenije.



pričela čedalje vidneje uveljavljati tudi deagrarizacija predvsem mlajšega prebivalstva po hribovskih kmetijah (prim. M e z e, 1982 a).

#### 4.2. Prometna sredstva po kmetijah

Tudi dobroveljskim kmetijam so ceste odprle hitrejši razvoj in prinesle prenekatere spremembe v gospodarstvo in življenje. V prenavljanju kmetijske proizvodnje, kjer imajo stroji čedalje vidnejšo vlogo, moramo iskati pomembne dejavnike, ki vplivajo na opuščanje njiv v košenine (travnike) ter usihanje nekdanjega polikulturno usmerjenega poljedelstva.

Kmalu po zgraditvi cest so pripeljali na kmetije prve traktorje. Pri vseh gospodarsko trdnejših domačijah je traktor zamenjal vprežno živino, ki sta jo sestavljala vol in konj, pri manjših kmetijah pa tudi krava. »Traktorizacija« ni vplivala samo na zamenjavo delovne oziroma vprežne živine s strojem, temveč je spremenila tudi tehnologijo obdelovanja njiv in travnikov, vplivala je na novo sestavo živine v hlevih, na odnos kmečkega človeka do »vsake pedi« njegove zemlje itd. Skratka, že bežen pregled na najnovejše spremembe, ki so nastale kot posledica mehanizacije kmetijstva, kaže na nove činitelje, ki oblikujejo današnjo fiziognomijo kmečkih predelov.

V začetku leta 1980 je imelo traktorje že 56 ali 53,8 % domov. Največ traktorjev smo našli med posestniki zaščitenih kmetij: dve tretjini teh gospodarstev sta bili opremljeni z njimi. Preostalih 29 traktorjev pa je bilo med 49 posestniki s statusom kmetijskega proizvajalca, 1 traktor je imel Blažiček, ki smo ga uvrstili v skupino nekmečkih gospodarstev. Med posestniki, ki jih nismo vključili v podrobnejšo proučitev, je imel traktor tudi Kreč na Tešovi.

Ker so zaščiteni kmetije tudi gospodarsko najbolj trdne, ni presenetljivo, da so nosilke kmetijske mehanizacije v hribovskem svetu. Relativno največ traktorjev so imele domačije za Čreto (75 %), na Tešovi (67 %), Vologi in v Podgorju (60 %) ter na Dobrovljah, najmanj pa v hribovitem delu Stopnika in v Prilopih (37,5 %) ter v Jeronimu (42 %).

V letu 1980 je imelo traktor več kot štiri petine zaščitenih kmetij na Tešovi, Vologi in Dobrovljah. Tudi tri od štirih čretljanskih kmetij so imele traktor, edinole v Jeronimu je nekaj manj kot polovica (47 %) zaščitenih kmetij s traktorji (glej tabelo 9).

»Traktorizacija« kmetijstva v hribovskih predelih je v marsikaterem pogledu vprašljiva. Zaradi hribovitosti obdelovalnega sveta ni mogoče povsod in vedno uporabljati traktorjev z nekaterimi osnovnimi priključki. Tudi zakraselo površje, ki ga je bilo mogoče še najbolj ustrezno obdelovati s prejšnjimi načini (vprežna živina) v različne poljedelske namene, predstavlja hude ovire pospešeni mehanizaciji, ki čedalje vidneje prodira v hribovski svet.

Hribovske kmetije na Dobroveljski planoti so dobile traktorje šele v zadnjih desetih letih. V tem času je kupilo traktor\* 47 domačij, to je kar 84 % vseh s traktorji opremljenih kmetij (podrobnosti prim. v tabeli 10). Prve traktorje so kupili Košica na Kaleb, Uratnik na braslovškem delu Dobrovelj (1966), Ferme v Klokočovcu (1968) in Napotnik v Dobrovski vasi (1970). Lešnik s Podgorja je prvi traktor dobil

\* V pregled smo uvrstili leto, ko so kupili prvi traktor na kmetiji. V tem času so lahko nabavili že novi traktor. Pri nekaterih, sicer redkih domačijah, imajo celo po dva traktorja, enega za lažja, drugega za težja opravila. V tabeli in obdelavi gradiva upoštevamo samo kmetije, ne računamo pa s številom traktorjev po domovih.

Tabela 9

*Kmetije z različnimi prometnimi sredstvi ter z različno gospodar-  
sko usmerjenostjo*

*(na osnovi ankete 104 domačij; stanje spomladi 1980. leta)*

Naselje	Tip kmetije	Traktorji	Motorji in mopedi	Avtomobili (osebni)	Število z anketo zajetih domačij
Čreta	Vse	3	3	3	4
	ZK	3	3	3	4
Dobrovlje	Vse	19	23	15	32
	ZK	13	13	9	16
	SK	6	10	6	16
Jeronim	Vse	14	21	12	33
	ZK	8	11	8	17
	SK	5	9	4	15
	O	1	1	—	1
Stopnik in Prilope	Vse	3	6	3	8
	ZK	1	1	1	1
	SK	2	4	2	6
	O	—	1	—	1
Podgorje	Vse	3	4	2	5
	ZK	2	4	2	4
	SK	1	—	—	1
Tešova in Briše	Vse	8	8	4	12
	ZK	5	5	3	6
	SK	3	3	1	6
Vologa	Vse	6	7	2	10
	ZK	4	4	2	5
	SK	2	3	—	5
Skupaj	Vse	56	72	41	104
	ZK	36	41	28	53
	SK	19	29	13	49
	O	1	2	—	2

Opomba: ZK = število zaščitenih kmetij, SK = število zemljiških posestnikov s statusom kmetijskega proizvajalca, O = število nekmečkih zemljiških posestnikov.

1967. leta, Čulk na Vologi konec 60. let. Špan za Čreto je bil prvi kmet s traktorjem na čretljanskih domovih (1969), Žužman pa na Tešovi (1970). Kmetije v Prosiniku pod Babo (748 m) so še vedno brez traktorjev.

Najvišje kmetije, ki imajo traktorje, so naslednje: Zakrajšek (920 m), Špan in Zahojnik (885 m) za Čreto; Javóršek (903 m), Planinšek (885 m), Destovnik (808 m), Paragojnik (800 m), Predovnik (795 m) in Jug (783 m) z naselja Dobrovlje; Blažičk v Jeronimu pod Planino pa kmetije na Ropasiji (740 m), na Klancih, Vologi itd.

Izredno zanimivi so tudi podatki kmetij s traktorji in strminami njihovega obdelovalnega zemljišča. Ugotovitve kažejo, da imajo traktorje celo domačije s povprečnim naklonom kmetijskega sveta 20° in več. Med njimi je treba posebej omeniti Jerina (26,6°) v Prilopih in Lajnarja v Grabnu (24,6°), Javórška (25,3°), Matevžaka (21,6°), Brezovnika (20,2°), Vrhovnika (19,8°) ter Predovnika (18,9°) na Dobrovljah, pa Blažička (21,5°), Ropasa (19,5°) ter Pečenika (18°) v hribovskem predelu Jeronima, nadalje Rovšnika (19,5°) iz Podvrha nad Obramljami itd. Na osnovi zbranega gradiva ugotavljamo, da pobude za nakup traktorja prvenstveno izvirajo iz gospo-

Tabela 10

*Obdobje nakupa traktorjev in avtomobilov po naseljih Dobroveljske planote (na osnovi ankete 104 kmečkih gospodarstev; stanje spomladi 1980)*

Naselje		Do 1965	1966—1970	1971—1975	1976—1980	Skupaj
Čreta	T	—	1	1	1	3
	A	—	—	1	2	3
Dobrovlje	T	—	2	9	8	19
	A	1	—	8	7	16*
Jeronim	T	1	1	6	6	14
	A	1	—	6	5	12
Stopnik in Prilope	T	—	—	1	2	3
	A	—	1	1	1	3
Podgorje	T	—	1	1	1	3
	A	—	1	1	—	2
Tešova z Brišami	T	—	1	4	3	8
	A	—	—	—	4	4
Vologa	T	—	2	1	3	6
	A	—	1	—	1	2
Skupaj	T	1	8	23	24	56
	A	2	3	17	20	42

Opomba: T = število kmetij s traktorji, A = število kmetij z osebnimi avtomobili.

\* V tabeli smo upoštevali tudi Planinška v Planini na Dobrovljah, ki je imel avtomobil v letih 1973—1975.

darske trdnosti domačije in šele drugotnega pomena so tudi možnosti strojne obdelave celotnega kmetijskega zemljišča, kajti traktor v hribovskem svetu je prvenstveno namenjen prevozu kmetijskih pridelkov ter spravi lu lesa iz gozdov in ne toliko neposrednemu obdelovanju njiv in travnikov (glej sliko 10).

Dobroveljski ljudje nikdar niso bili brez osebnih prometnih sredstev. Že v letih med obema vojnama so dobili po kmetijah prva kolesa, ki so jih imeli shranjena po domovih na obrobju doline. Vendar je še danes več kot polovica dobroveljskih domov brez koles.

Kolo ni bilo nikdar prometno sredstvo, ki bi povezovalo in zblíževalo hribovsko prebivalstvo med seboj, temveč je služilo za stike z dolinskimi naselji. Potemtakem kolo po dobroveljskih kmetijah ni nikdar predstavljalo kakršnekoli življenjske nuje, temveč je pomenilo vse do prvih povojnih let le vprašanje veljave in enakovrednosti mladih s sovrstniki po dolinskih naseljih.

Današnjemu osebnemu prometu služijo motorna kolesa in avtomobili. In v tem pogledu ni bistvenih razlik med kmeti v dolini in v hribih. Razlika je v tem, da se je pričela motorizacija po hribovskih domačijah uveljavljati nekaj let kasneje kot v dolini in njenem obrobju. K temu je največ prispevalo nedograjeno omrežje hribovskih cest, pa morda tudi izjemno majhen delež deagrariziranega prebivalstva.

Najprej so se motorizirali domovi na obrobju planote — z motorji, in šele v šestdesetih letih, ko je bilo v glavnem že zasnovano današnje prometno ožilje, so pričeli z nakupi mopedov ljudje iz višjih predelov. Od 104 gospodarstev jih ima 72 ali 69,2 % mopede ali močnejše motorje, našteji pa smo tudi 41 osebnih avtomobilov (glej tabelo 9). Podrobnejši pregled je pokazal, da ima 73 ali 70 % podrobneje prikazanih kmetij osebno motorno vozilo. Pri 41 domovih imajo moped in avtomobil,



Sl. 10. Zacerkovnik v Planini (860 m, Dobrovlje) je poleg Javorška najvišja kmetija na Braslovških Dobrovljah. Njena obdelovalna zemlja, ki je navezana na manjše pobočne uravnave severnega dela Grmade (898 m), predvsem izrablja toploto dopoldanskega sonca. Zacerkovnikova obdelujeta svojo zemljo s parom težkih volov.

pri 31 hišah imajo samo moped ali motor, medtem ko ima Novak v Prosiniku samo avtomobil (glej tabelo 11).

Tabela 11

*Število kmetij z osebnimi motornimi vozili po Dobrovljah v letu 1980 (na osnovi ankete 104 gospodarstev)*

Naselje	Osebn avtomobil in motor (ali moped)	Samo motor	Samo osebni avtomobil	Skupaj	Število gospo- darstev
Creta	3	—	—	3	4
Dobrovlje	15	8	—	23	32
Jeronim	11	10	1	22	33
Stopnik in Prilope	3	3	—	6	8
Podgorje	2	2	—	4	5
Tešova z Brišami	4	4	—	8	12
Vologa	2	5	—	7	10
Skupaj	40	32	1	73	104

Danes so najbolj motorizirani domovi v Podgorju, za Čreto in v Stopniku, na Dobrovljah ter Vologi. V navedenih naseljih ima že sedem desetlin ali več obravna-

vanih posestnikov ali motorno kolo ali celo osebni avtomobil z mopedom. Podobnih kmetij je v Jeronimu in na Tešovi le po dve tretjini. Podrobnejši potek motorizacije po hribovskih domačijah je prikazan v tabeli 10 (pod oznako A).

Tabela 12 nudi nazoren vpogled med posestnike z osebnimi in kmetijskimi motornimi vozili. 34 od 63 motoriziranih gospodarstev ima traktor in osebni avtomobil.

Tabela 12

*Število kmetij s traktorji in osebnimi vozili po Dobrovljah v letu 1980 (na osnovi ankete 104 gospodarstev)*

Naselje	Traktor in osebni avtomobil	Samo traktor	Samo osebni avtomobil	Skupaj	Število gospodarstev
Creta	3	—	—	3	4
Dobrovlje	13	6	2	21	32
Jeronim	8	6	4	18	33
Stopnik in Prilope	3	—	—	3	8
Podgorje	2	1	—	3	5
Tešova z Brišami	3	5	1	9	12
Vologa	2	4	—	6	10
Skupaj	34	22	7	63	104



Sl. 11. Predovnikov dom (795 m) — na zahodnem delu Braslovških Dobrovelj — je eden izmed redkih, ki ima selišče na slemenu. Cesta, ki so jo dobili 1974. leta, jim je omogočila lažjo in hitrejšo prenovitev celotnega doma.

Pri 22 domovih imajo samo traktorje, medtem ko 7 kmečkih gospodarstev nima traktorja, imajo pa osebne avtomobile. Za to skupino je tudi značilno, da:

- a) zaradi prestrmega obdelovalnega zemljišča ne morejo traktorjev polno izrabljati v kmetijske namene (npr. Matija, Ručgar, Novak idr.);
- b) premajhna posest ne zagotavlja gospodarne izrabe kmetijske mehanizacije, katere nosilec je traktor;
- c) so izven kmetijstva zaposleni člani kmečkih družin namenili prvi zaslužek nakupu avtomobila.

Večina kmetij je najprej kupila traktor in šele nato osebni avtomobil. Le nekatere večje in trdnije domačije so zmogle v istem letu nabaviti traktor in avtomobil. Pri Predovniku in Mežnarju na Dobrovljah, Pečeniku V Pečeh, Dešnikarju v Stopniku ter pri Lajnarju v Grabnu ob Cerkovnici in pri Zakrajšku za Čreto so imeli avtomobile pred traktorji.

Motorizacija je skrajšala pot do krajevnih središč v dolini, kjer se tudi oskrbujejo z živili in drugimi potrebščinami. Avtomobil oziroma motor sta edina in tudi najhitrejša zveza samotnih kmetij z dolino. Največja pridobitev pa je v tem, da je človek, ko se pripelje po opravkih z doline domov, spočit in sposoben prijeti za vsako kmečko delo. Zaradi razvejenega prometnega omrežja, kakršno je danes, in motorizacije se ljudje med seboj pogosteje obiskujejo kot prej. To pa prinaša poleg izmenjave gospodarskih izkušenj tudi nova poznanstva med kmetijami in širi poglede na vsakdanje življenje.

S cestami so tudi otrokom olajšali in skrajšali pot do šole in nazaj. Šolski kombiji že več let prevažajo otroke v Letuš in Braslovče ter na Vransko. Le Orešnikovi, Strojanskovci in Hlastejevi še vedno hodijo v braslovško šolo peš po starih stezah.

#### 4.3. Promet pred izgradnjo današnjega cestnega omrežja

Nekdanji kolovozi s strmimi klanci so bili pred izgradnjo današnjega cestnega ožilja po Dobroveljski planoti glavne prometnice, ki so zadrževale kmetije v osamelosti in gospodarski avtarkiji. V preteklosti so ljudje bolj kot danes uporabljali številne pešpote, ki so povezovale domačije med seboj kakor tudi z dolinskimi naselji in središči. Z današnjim motoriziranim prometom pa so številne poti in steze skoraj že opustili.

Da bi lažje dojeli težave, ki so jih nekdanjemu prometu povzročali strmi kolovozi, bomo navedli nekaj ilustrativnih primerov. Planinc na Planini je dobil prvo strešno opeko leta 1938. S parom močnih volov jo je pripeljal po 150 kosov. Blažiček v Rebri nad Polšnikom zatrjuje, da je z dvema paroma volov pripeljal po 300 kg tovora; za pot iz Vranskega je potreboval pol dneva. Ptica, ki je imel konja in vola, je iz Zadrečke doline lahko pripeljal po 300 kg tovora. Ručgar, kateremu je 1938. leta pogorel dom, je s 4 volmi pripeljal po 0,5 m<sup>3</sup> že na pol osušenih desk. Voložani s parom konj so po nekdanjem kolovozu pripejali do 200 strešnikov. S podobnimi prometnimi težavami so se otepali tudi Dobrovci. Najvišji med njimi je Javóršek, ki je pripeljal s parom volov iz Nazarij, in sicer po dolini Črnega grabna, po 300 kg. Napotnikovi so pripeljali s konjema do 500 kg gradbenega materiala. Prvo opeko za hišo so dobili iz Letuša že pred 1. svetovno vojno: nekaj so jo pripeljali z živino, drugo pa znosili s koši.

Težaven dostop do domačij je nedvomno preprečeval obnovev dobroveljskih domov. Novi gradbeni materiali, ki so pri dolinskih domovih zamenjali les in kamen

že v letih pred 1. svetovno vojno, so z neverjetno težavo in izredno počasi prodirali na Dobrovlje. Prepričani smo, da se je prav zaradi prometnih težav po Dobrovljah ohranilo toliko zgradb in stavb iz preteklih desetletij (prim. tudi ugotovitve za Gornjo Savinjsko dolino: Meze, 1982 a, 375; 1982 b, 426). Nove ceste in delna preusmeritev kmetijstva, gospodarska veljavnost gozdov in še dohodki iz drugih virov zaposlenega prebivalstva pospešujejo korenito preobrazbo kmečkih domov tudi po Dobroveljski planoti. (Prim. tudi slike 3, 11 in 16.)

#### 4.4. Ul'ce — značilne živinske poti

Do nedavnega so bile za obrobje Dobroveljske planote izredno markantne živinske poti — imenovane ul'ce. Našli smo jih povsod tam, kjer so gručasta naselja ali zaselki. Ul'ca je bila speljana od zadnjega doma v naselju do bližnjega korita, kjer so napajali živino, kakor tudi preko obdelovalnega sveta do skupnih pašnikov — gmajn. Ul'ca je bila z obeh strani ali obraščena z živo mejo ali pa ograjena s preprostimi lesenimi plotovi. (Več o tem glej Natek, 1982.)

Na Briših pod Tešovo je ul'ca vodila med Ocvirkovim in Brišnikovim domom. V južnem delu Sela je bila speljana od Savrtnika proti Goričanu. Še danes hodijo ljudje v Brodeh po ul'ci, ki pelje od Felicijana proti Tršci. V Stopniku sta bili ul'ci pri Cesarju; odkar so zgradili cesto, je ni več. Druga je peljala od Laznika (Ljudsko Graščina) do Koritnika, in sicer po vzhodnem pobočju grajskega hriba. Tešovljani so imeli dve ul'ci. Tudi Kalovčani so svojo »ulico« redno vzdrževali. Najbolj znana klokočovska živinska pot je bila Fermetova.

V vzhodnem delu Dobrovelj, v Dobrovski vasi, ul'ce uporabljajo še danes. Vodi od Ramšaka navzdol proti severu v Grušovec, kjer je močnejši izvir z lesenim koritom.

## 5. ZEMLJIŠKO-POSESTNA STRUKTURA

Zemljiška posest je ena temeljnih postavk med sestavinami geografskega okolja v agrarni pokrajini. V njej so praviloma zarisane vse osnovne poteze družbeno-gospodarskega razvoja posameznih naselij kakor tudi celotnega podeželja.

### 5.1. Velikostna sestava zemljiških posestnikov

Naselja so teritorialno najmanjše socialne enote, za katere so značilne številne samosvoje gospodarske, družbeno-socialne, prebivalstvene, psihološke, prosvetne in druge posebnosti. V hribovskem svetu z redko poselitvijo in še posebej s samotnimi kmetijami je razbita socialna in gospodarska enovitost posameznih naselij. Vzrok temu je tudi v razgibanosti površja, v dosedanji gospodarski osamelosti kmetij itd.

Zemljiške posestnike z dobroveljskega območja smo razdelili v pet osnovnih velikostnih skupin, ki predstavljajo samosvoje gospodarske enote:

a) skupina do 5 ha; b) od 5,1 do 10 ha; c) od 10,1 do 20 ha; č) od 20,1 do 40 ha in d) posestniki s 40,1 ha in več skupnih površin.

Vsako od navedenih skupin bi mogli še podrobneje opredeliti z osnovnimi podatki o prebivalstvu, gospodarski usmerjenosti kmetije, obsegu in urejenosti kmečkega doma itd.

Naselje	Posestne skupine	Število posestnikov	Povprečna velikost posesti	Povprečna velikost zemljiških kultur				Delež (%) gozdov	Delež (%) kmetijskih zemljišč
				njive	travniki	pašniki	gozdovi		
Creta	do 5 ha	1	2,8841	1,9637	—	0,8786	—	—	98,55
	20—40 ha	4	30,0305	1,0448	1,6007	2,2172	22,9191	76,32	22,97
Dobrovlje	skupaj	5	24,6012	1,2286	2,8806	1,9495	18,3353	74,53	24,74
	do 5 ha	3	2,4200	0,3199	0,3380	0,1899	1,5188	62,75	36,32
	5—10 ha	7	8,2192	1,4137	0,7803	1,5538	4,4134	53,69	45,78
	10—20 ha	4	15,5673	2,8813	0,8849	1,7946	9,9303	63,78	35,72
	20—40 ha	13	26,9905	2,7165	1,1035	3,5025	18,8619	69,88	29,79
	40 ha in več	9	56,1488	3,0448	2,5279	13,2683	37,0846	66,04	33,75
Jerolim	skupaj	36	27,3133	2,3639	1,3087	5,0992	18,1705	66,52	33,19
	do 5 ha	17	1,9967	0,2487	0,4894	0,2694	0,8070	40,42	58,36
	5—10 ha	7	8,7576	0,2918	0,7528	2,4639	4,9121	56,09	42,36
	10—20 ha	15	16,2513	1,2621	2,9624	1,7610	9,9688	61,34	38,04
	20—40 ha	13	27,4334	1,6821	4,3996	3,2421	17,6612	64,38	35,30
	40 ha in več	1	48,0913	1,0187	3,2792	3,0798	40,4254	84,05	15,85
Podgorje (del)	skupaj	53	14,0329	0,9272	2,2358	1,7636	8,8237	62,88	36,57
	5—10 ha	1	5,6901	0,3306	1,1778	—	4,0525	71,22	28,01
	10—20 ha	4	16,5271	1,5112	2,2609	1,3486	10,9572	66,30	33,27
	20—40 ha	1	21,4408	2,1299	3,0534	0,2345	14,4949	67,60	32,01
Stopnik (del) in Prilope	skupaj	6	15,5399	1,4176	2,2124	0,9381	10,3961	66,90	32,66
	do 5 ha	5	2,0587	0,2161	0,2302	0,3302	1,1489	55,80	42,29
	5—10 ha	3	7,6172	0,8093	1,2203	2,0098	3,1065	40,78	56,57
	10—20 ha	2	15,2495	1,1985	2,9985	1,8109	8,7448	57,34	42,30
	20—40 ha	3	28,9598	2,9564	2,0413	3,9712	19,6665	67,91	31,78
	skupaj	13	11,5787	1,1365	1,3025	1,7858	7,0425	60,82	38,39
Tešova in Briše	do 5 ha	12	1,1321	0,2701	0,2280	0,0309	0,5015	44,29	54,69
	5—10 ha	2	7,8519	1,1939	1,6291	0,0081	4,4543	56,73	42,34
	10—20 ha	10	12,9014	2,0455	2,4947	0,7714	6,9512	53,88	45,46
	skupaj	24	6,5960	1,0868	1,2893	0,3375	3,5182	53,34	45,94
Vologa	do 5 ha	2	2,2502	0,0569	0,2046	—	1,8781	83,46	13,29
	5—10 ha	2	7,1161	0,3892	0,6279	1,5006	4,5238	63,57	35,38
	10—20 ha	5	15,6304	1,9653	2,7050	1,0362	9,5885	61,35	38,16
	20—40 ha	2	21,6693	2,1191	5,6798	0,0277	13,2221	61,02	38,56
	skupaj	11	12,7476	1,3597	2,4136	0,7488	7,9264	62,18	37,21
Dobroveljska planota	do 5 ha	40	1,8117	0,2897	0,3408	0,2013	0,8448	46,63	51,98
	5—10 ha	22	8,0598	0,8120	0,9129	1,6896	4,3912	54,48	44,28
	10—20 ha	40	15,2453	1,7295	2,5372	1,3876	9,2006	60,35	39,08
	20—40 ha	36	27,2025	2,1276	2,9578	3,0209	18,5115	68,05	31,57
	40 ha in več	10	55,3431	2,8422	2,6031	12,2494	37,4187	67,61	32,20
	skupaj	148	16,1643	1,3760	1,8089	2,2431	10,3988	64,33	35,19

Tabela 13 a

Zemljiško-posestna struktura in povprečna velikost posesti po naseljih Dobroveljske planote v letu 1980 (v ha)



Naselje	Posestna skupina	Število posestnikov	Njive	Travniki	Sadovnjaki	Vinogradi	Pašniki	Gozdovi	Nerodoviti svet	Skupaj
Čreta	do 5 ha	1	1,9637	—	—	—	0,8786	—	0,0418	2,8841
	20—40 ha	4	4,1793	14,4028	0,1385	—	8,8689	91,6764	0,8561	120,1220
	skupaj	5	6,1430	14,4028	0,1385	—	9,7475	91,6764	0,8979	123,0061
Dobrovlje	do 5 ha	3	0,9597	1,0139	—	0,0938	0,5698	4,5563	0,0666	7,2601
	5—10 ha	7	9,8961	5,4619	—	0,1079	10,8768	30,8939	0,2779	57,5345
	10—20 ha	4	11,5253	3,5394	—	—	7,1783	39,7212	0,3051	62,2693
	20—40 ha	13	35,3141	14,3455	8,2970	1,0605	45,5328	245,2049	1,1218	350,8766
	40 ha in več	9	27,4035	22,7513	0,1155	0,8989	119,4144	333,7616	0,9946	505,3398
	skupaj	36	85,0987	47,1120	8,4125	2,1611	183,5721	654,1379	2,7860	983,2803
	do 5 ha	17	4,2272	8,3200	2,6821	—	4,5805	13,7197	0,4146	33,9441
Jeronim	5—10 ha	7	2,0424	5,2694	1,4073	—	17,2476	34,3847	0,9521	61,3035
	10—20 ha	15	18,9318	44,4357	2,9443	—	26,4144	149,5316	1,5114	243,7692
	20—40 ha	13	21,8669	57,1949	4,6732	—	42,1479	229,5956	1,1596	356,6340
	40 ha in več	1	1,0187	3,2792	0,2482	—	3,0798	40,4254	0,0400	48,0913
	skupaj	53	48,0829	118,4992	11,9551	—	93,4702	467,6570	4,0777	743,7421
Podgorje (del)	5—10 ha	1	0,3306	1,1778	0,0853	—	—	4,0525	0,0439	5,6901
	10—20 ha	4	6,0448	9,0434	1,4795	0,0338	5,3942	43,8289	0,2839	66,1085
	20—40 ha	1	2,1299	3,0534	1,4464	—	0,2345	14,4949	0,0817	21,4408
	skupaj	6	8,5053	13,2746	3,0112	0,0338	5,6287	62,3763	0,4095	93,2394
	do 5 ha	5	1,0806	1,1510	0,4709	—	1,6509	5,7444	0,1960	10,2938
Stopnik in Prilope	5—10 ha	3	2,4279	3,6610	0,8098	—	6,0294	9,3195	0,6040	22,8516
	10—20 ha	2	2,3970	5,9970	0,8853	—	3,6217	17,4895	0,1084	30,4989
	20—40 ha	3	8,8691	6,1238	0,7002	—	11,9135	58,9995	0,2732	86,8793
	skupaj	13	14,7746	16,9328	2,8662	—	23,2155	91,5529	1,1816	150,5236
	do 5 ha	12	3,2412	2,7365	1,0822	—	0,3707	6,0174	0,1380	13,5860
	5—10 ha	2	2,3878	3,2581	0,9863	—	0,0162	8,9086	0,1469	15,7039
	10—20 ha	10	20,4552	24,9474	5,5270	—	7,7141	69,5115	0,8589	129,0141
Vologa	skupaj	24	26,0842	30,9420	7,5955	—	8,1010	84,4375	1,1438	158,3040
	do 5 ha	2	0,1137	0,4091	0,0752	—	—	3,7561	0,1462	4,5003
	5—10 ha	2	0,7784	1,2557	—	—	3,0011	9,0476	0,1494	14,2322
	10—20 ha	5	9,8264	13,5249	1,2941	—	5,1808	47,9425	0,3834	78,1521
	20—40 ha	2	4,2382	11,3596	1,0595	—	0,0554	26,4442	0,1816	43,3385
skupaj	11	14,9567	26,5493	2,4288	—	8,2373	87,1904	0,8606	140,2231	
Dobroveljska planota skupaj	do 5 ha	40	11,5861	13,6305	4,3104	0,0938	8,0505	33,7939	1,0032	72,4684
	5—10 ha	22	17,8632	20,0839	3,2887	0,1079	37,1711	96,6068	2,1942	177,3158
	10—20 ha	40	69,1805	101,4878	12,1302	0,0338	55,5035	368,0252	3,4511	609,8121
	20—40 ha	36	76,5934	106,4800	16,3148	1,0605	108,7530	666,4155	3,6740	979,2912
	40 ha in več	10	28,4222	26,0305	0,3637	0,8989	122,4942	374,1870	1,0346	553,4311
skupaj	148	203,6454	267,7127	36,4078	2,1949	331,9723	1539,0284	11,3571	2392,3186	

Tabela 13 b

Razporeditev zemljiških kultur po velikostnih skupinah zemljiške posesti in naseljih  
Dobroveljske planote v letu 1980 (v ha)

Osnovne značilnosti posestne sestave obravnavanih naselij so podrobneje predstavljene v tabeli 13 a in 13 b in za večino naselij še na diagramih. Na osnovi statističnih podatkov ugotavljamo: več kot četrtnina zemljiških posestnikov ima do 5 ha zemlje, 15 % od 5 do 10 ha. Skratka, na Dobroveljski planoti sta dve petini posestnikov, ki imajo manj kot 10 ha kmetijskih in gozdnih površin. Ena četrtnina posestnikov ima od 10 do 20 ha, druga od 20 do 40 ha in samo 6,8 % gospodarstev je večjih od 40 ha.

Posestna struktura naselij je izredno pisana (prim. tabeli 13 a in 13 b). Se najbolj enovito posestno sestavo imata Čreta in obravnavani (hriboviti) del Podgorja. V vseh drugih naseljih se med seboj prepletajo vse velikostne skupine zemljiških posestnikov. Za višji hribovski predel so značilne večje kmetije; proti kotlinskemu obrobju se čedalje vidneje uveljavlja manjša posest. To se kaže med drugim v izredno visokem deležu posestnikov prve in druge velikostne skupine (npr. Tešova z Brišami ima 58,3 % posestnikov do 10 ha, Stopnik in Prilope 62 %, nižinski in obrobni deli Jeronima 45 % itd.).

Med hribovskimi kmetijami, to je gospodarstvi z nad 10 ha, je najmočnejše zastopana skupina med 10 in 20 ha. Posestniki te skupine prevladujejo v Jeronimu (28,3 %), na Tešovi (42 %), Vologi (46 %) in v Podgorju (67 %). Na Dobrovljah (36 %) in v Stopniku (23,1 %) je najmočnejša skupina gospodarstev od 20 do 40 ha. Samo 10 pa je domačij, ki imajo več kot 40 ha posesti; na Dobrovljah jih je devet, v Jeronimu pa Pečenik.

## 5.2. Delež posesti po posameznih skupinah

Odnos med deležem zemljiških posestnikov in njim pripadajočim deležem zemljišča predstavljajo »agrarne škarje« (prim. diagrame). Za naše območje je značilno, da pripada posestnikom do 5 ha le 3 % zemljišč. Druga skupina, ki šteje 15 % posestnikov, ima 7,4 % zemlje, posestniki od 10 do 20 ha pa četrtno obravnavanih zemljišč. Posestni skupini od 20 do 40 ha, ki vključuje 24,3 % lastnikov, pripada 41 % zemljiške posesti. Deset največjih kmetij (6,8 %) poseduje 23,1 % zemljišča (prim. podatke v tabeli 14). Potemtakem predstavljajo posestniki med 10 in 20 ha za Dobroveljsko planoto karakteristično povprečje. Zanimivi so primeri po naseljih. Na Dobrovljah sta delež posestnikov in odstotek njim pripadajočega zemljišča približno enaka pri posestni skupini 20 do 40 ha, na Tešovi z Brišami pa v skupini od 5 do 10 ha (prim. tudi N a t e k, 1962).

Razlike za raznoliko podobo posestne strukture po naseljih moramo iskati tudi v naravnih prilikah, še posebej v reliefu. Težko si je predstavljati v preteklosti bajtarja kot posestnika malega kosa zemlje visoko na Dobrovljah. Tiste domačije, ki merijo okoli 10 ha (npr. Javóršek, Selišnik, Blažiček), so za zakraseli hribovski svet že od nekdaj na eksistenčnem robu. Zato je upravičeno, da pojem »bajtarja« in malega kmeta vrednotimo z relativnimi pokazatelji (prim. N a t e k - Ž a g a r, 1966, 139—142).

Naselji Dobrovlje in Čreta imata v povprečju največje domačije, kakršne so praviloma značilne za hribovski svet v predalpskih predelih. Poleg tega so v obeh naseljih tudi manjši posestniki, a njihov delež je razmeroma majhen (podrobnosti prim. v tabeli 14).

Tabela 14  
Velikostna struktura zemljiških posestnikov po naseljih Dobroveljske planote  
v letu 1980

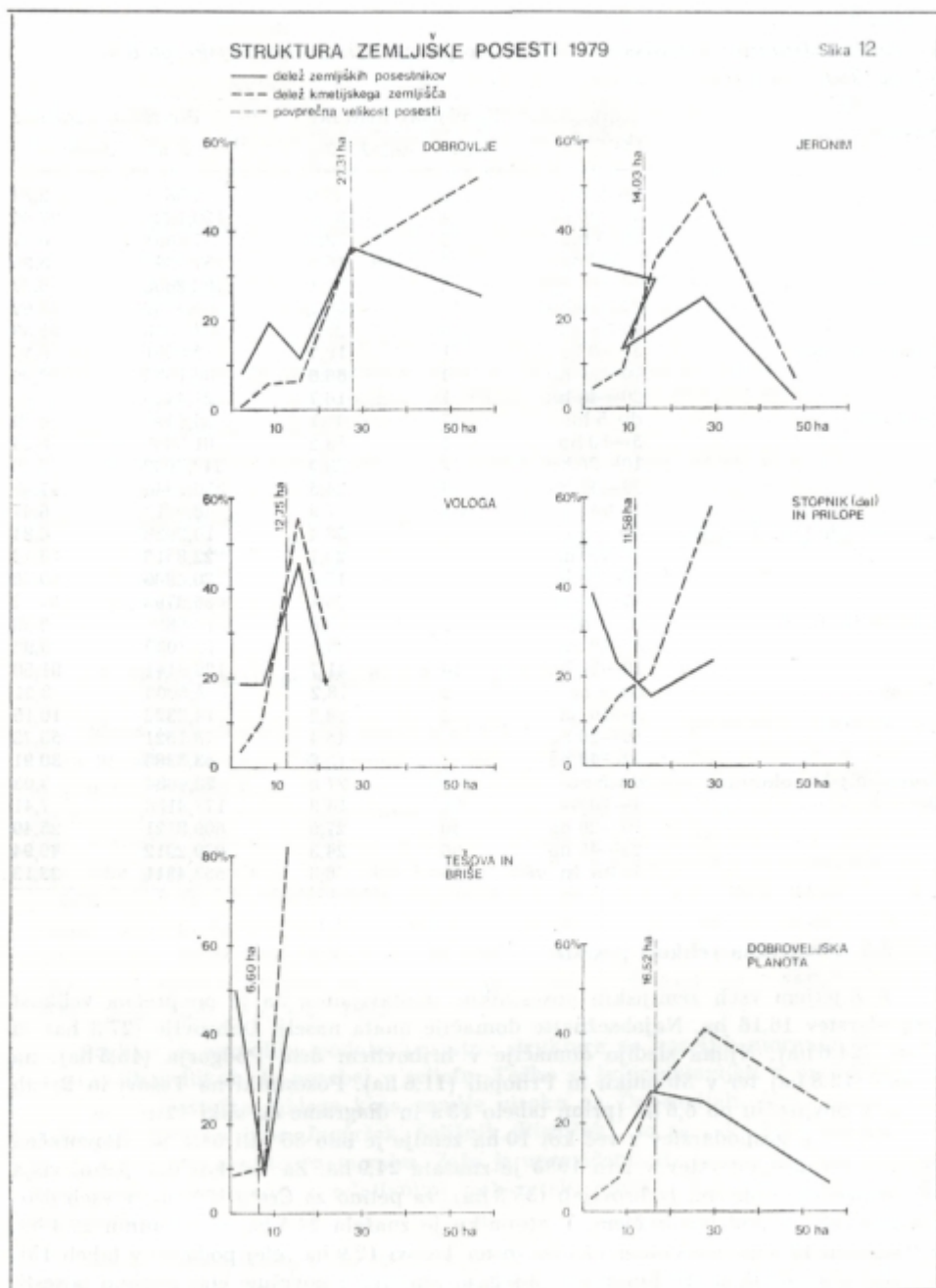
Naselje	Velikostna skupina	Zemljiški lastniki		Površina zemljišč	
		štev.	delež (%)	v ha	delež (%)
Čreta	do 5 ha	1	20,0	2,8841	2,34
	20—40 ha	4	80,0	120,1220	97,66
Dobrovlje	do 5 ha	3	8,3	7,2601	0,74
	5—10 ha	7	19,5	57,5345	5,85
	10—20 ha	4	11,1	62,2693	6,33
	20—40 ha	13	36,1	350,8766	35,69
	40 ha in več	9	25,0	505,3398	51,39
Podgorje (del)	5—10 ha	1	16,7	5,6901	6,10
	10—20 ha	4	66,6	66,1085	70,90
	20—40 ha	1	16,7	21,4408	23,00
Jeronim	do 5 ha	17	32,1	33,9441	4,56
	5—10 ha	7	13,2	61,3035	8,24
	10—20 ha	15	28,3	243,7692	32,78
	20—40 ha	13	24,5	356,6340	47,95
	40 ha in več	1	1,9	48,0913	6,47
Stopnik (del) in Prilope	do 5 ha	5	38,4	10,2938	6,84
	5—10 ha	3	23,1	22,8516	15,18
	10—20 ha	2	15,4	30,4989	20,26
	20—40 ha	3	23,1	86,8793	57,72
Tešova in Briše	do 5 ha	12	50,0	13,5860	8,58
	5—10 ha	2	8,3	15,7039	9,92
	10—20 ha	10	41,7	129,0141	81,50
Vologa	do 5 ha	2	18,2	4,5003	3,21
	5—10 ha	2	18,2	14,2322	10,15
	10—20 ha	5	45,4	78,1521	55,73
	20—40 ha	2	18,2	43,3385	30,91
Dobroveljska planota skupaj	do 5 ha	40	27,0	72,4684	3,03
	5—10 ha	22	14,9	177,3158	7,41
	10—20 ha	40	27,0	609,8121	25,49
	20—40 ha	36	24,3	979,2912	40,94
	40 ha in več	10	6,8	553,4311	23,13

### 5.3. Povprečna velikost posesti

Z zajetjem vseh zemljiških posestnikov ugotavljamo, da je povprečna velikost gospodarstev 16,16 ha. Najobsežnejše domačije imata naselji Dobrovlje (27,3 ha) in Čreta (24,6 ha). Njima sledijo domačije v hribovitem delu Podgorja (15,5 ha), na Vologi (12,8 ha) ter v Stopniku in Prilopih (11,6 ha). Posestniki na Tešovi in Briših imajo v povprečju po 6,6 ha (prim. tabela 13 a in diagrame na sliki 12).

Kmečkih gospodarstev z več kot 10 ha zemlje je bilo 86 (ali 58,1 %). Povprečna velikost teh gospodarstev v letu 1980 je znašala 24,9 ha. Za več kot dve petini višja od povprečja je bila na Dobrovljah (35,3 ha), za petino za Čreto (30 ha), v vseh drugih naseljih pa pod povprečjem. V Stopniku je znašala 23,5 ha, v Jeronimu 22,4 ha, v Podgorju 17,5 ha, na Vologi 17,4 ha in na Tešovi 12,9 ha (glej podatke v tabeli 15).

Pri domačijah z več kot 10 ha obsegajo kmetijske površine eno tretjino posesti, drugo odpade na gozdove in nerodovitne površine. Za Čreto je 23 % kmetijske zemlje, na Dobrovljah 32,4 % in v Podgorju 33 %. Za spoznanje več kot tretjino



Sl. 12. Struktura zemljiške posesti v nekaterih naseljih Dobroveljske planote v letu 1979.

Tabela 15

Število gospodarstev z več kot 10 ha zemlje po naseljih Dobroveljske planote v letu 1980

Naselje	Število posestnikov	Delež (%) od vseh zemljiških posestnikov	Skupna površina (v ha)	Povprečna velikost posestva (v ha)	Kmetijska površina (v ha)
Čreta	4	80,0	120,1220	30,0305	27,5895
Dobrovlje	26	72,2	918,4857	35,3264	297,3765
Jeronim	29	54,7	648,4945	22,3619	226,2309
Podgorje	5	83,3	87,5493	17,5099	28,8599
Stopnik	5	38,5	117,3782	23,4756	40,5076
Tešova, Briše	10	41,7	129,0141	12,9014	58,6437
Vologa	7	63,6	121,4906	17,3559	46,5389
Skupaj	86	58,1	2142,5344	24,9132	725,7470

zavzemajo kmetijske površine pri domačijah v Stopniku in Jeronimu, na Vologi že 38 %, na Tešovi z Brišami pa kar 45,5 % (podrobnosti prim. v tabelah 13 a in 13 b ter 14 in 15).

Največje kmetije so na severovzhodnem predelu Dobroveljske planote, to je v naselju Dobrovlje. Kmetiji Jug in Kokovnik imata po 63 ha, le za spoznanje zaostajajo Predovnik in Uratnik (po 60 ha), Covnik in Destovnik (59,5 ha). Za Čreto izstopata Zakrajšek (38 ha) in Zahojnik (30 ha), Pečenik (48 ha) V Pečeh (za prim. glej tudi G e s t r i n, 1953, 496) in Licjan (39 ha) v Prosvniku.

Najvišji kmetiji merita precej manj: Ptica ima 25,3 ha, Planinc pa 19 ha. Vološke kmetije, ki jih omenja že gornjegrajski urbar iz 1426. leta, so nenavadno majhne. Podoba je, da je bila na tem območju posest razdrobljena že v srednjem veku in se v kasnejših stoletjih ni bistveno spreminjalo. Gornjegrajski urbar omenja na Vologi 9 kmetij in eno pustoto (G e s t r i n, 1953, 496). Največje vološke domačije merijo okrog 20 ha (Čulk 22 ha, Bolte 21 ha, Matevc 19 ha). Še bolj razdrobljena je posest na Tešovi, kjer imajo samo trije posestniki po več kot 14 ha (Špan 15,5 ha, Tobakar 14,3 ha in Urenič 14,2 ha). V hribovitem delu Podgorja je največji Zgozdnik (21,4 ha), v Stopniku pa Dešnikar (36,1 ha), Lajnar (27 ha) in Peternišek s 24,5 ha.

Delež gozdov pri največjih dobroveljskih kmetijah je zelo različen. Pečenikova domačija ima največ gozda (84 %). Skoraj tričetrt posesti zavzemajo gozdovi pri Dešnikarju v Stopniku, Uratniku na Dobrovljah, Zakrajšku in Zahojniku za Čreto. Največje kmetije na Vologi imajo v okviru svoje posesti po tri petine gozdov, z nekaj nižjim deležem je gozd zastopan na Tešovi. Domačije v Jeronimu imajo od 52 % (Ptica) do 68 % gozdnih površin (podrobnosti glej v tabeli 13 a in 13 b).

Pomen in gospodarska vloga gozda sta posebno velika povsod tam, kjer prevladujejo iglavci z zreliimi drevesnimi sestoji. Takšnih gozdov z monokulturnimi nasadi iglavcev, ki so nastali na novinah oziroma lazih, je na Dobrovljah zelo malo. Gospodarski pomen gozda se pri vsaki domačiji dopolnjuje še s kmetijskimi dejavnostmi. Tipičnih »gozdnih domačij«, kot so v Gornji Savinjski dolini, na obravnavanem delu Dobroveljske planote nismo ugotovili (M e z e, 1980, 68—70).

#### 5.4. Socialno-gospodarska usmerjenost domačij

Velikost posesti, gospodarska usmerjenost in trdnost kmečkega obrata, število ljudi po kmetijah oziroma kmečkih družinah so dejavniki, na osnovi katerih je mogoče opredeliti današnjo socialno-gospodarsko strukturo naselij in posameznih območij.

Velikost gospodarstva in število ljudi na kmetijo, ki jim je delo na zemlji še vedno osnovni vir dohodkov, sta dejavnika, ki pomembno vplivata na razdelitev zemljiških posestnikov v tri osnovne skupine:

- a) zemljiška posest je v rokah nekmečkega prebivalstva;
- b) mešana gospodarstva, katerim je na osnovi kmetijskega zakona in občinskega odloka priznan status kmetijskega proizvajalca, in sicer zaradi proizvodnega sodelovanja z obrati družbenega kmetijstva;
- c) zaščitene kmetije; med njimi je 12 usmerjenih kmečkih gospodarstev.

V letu 1980 je bilo na Dobroveljski planoti 32 ali 21,6 % nekmečkih posestnikov, 42,6 % ali 63 posestnikov je sodilo v skupino mešanih kmetij in 53 ali 35,8 % kmetij pa je bilo zaščiteneh.

Tudi socialno-gospodarska sestava posestev po naseljih je izredno pestra. Povsod tam, kjer prevladuje razdrobljena posest, je visok delež nekmečkih in mešanih gospodarstev. In obratno: v krajih z velikimi domačijami prevladujejo zaščitene in mešane kmetije. Nekmečka posestva se pojavljajo samo do 10 ha in njihova povprečna velikost je znašala samo 1,98 ha. Mešana gospodarstva so najštevilneje zastopana pri posestnikih do 20 ha. Povprečna velikost mešanih kmetij je znašala 14,01 ha; najobsežnejše so bile na Dobrovljah (20,86 ha), v Podgorju (Rovšnikova domačija v Podvrhu je merila 18,89 ha), v obrobnem hribovskem delu Stopnika (16,36 ha) in v Jeronimu (11,21 ha), v drugih naseljih pa pod 10 ha.

Največ zaščiteneh kmetij je bilo v Jeronimu (17) in na Dobrovljah (16), v vseh drugih naseljih mnogo manj. V povprečju najmanjše zaščitene kmetije so bile na Tešovi z Brišami (14,9 ha) pa v Podgorju (17,16 ha) in na Vologi (19,30 ha), največje pa na Dobrovljah (37,83 ha), za Čreto (30,03 ha), v Jeronimu (26,18 ha) itd. (Vse podatnosti so prikazane v tabeli 16.)

Med zaščitene kmetije je bila uvrščena tudi Žužmanova domačija na Tešovi, ki meri le 7,21 ha. Delovni kontingent kmečkega prebivalstva ter sodobna oprema z ustrezno mehanizacijo sta odločala pri njeni prerazporeditvi iz skupine mešanih med zaščitene kmetije. Na drugi strani spoznavamo, da so bile celo največje kmetije, in sicer zaradi pomanjkanja ustrezne delovne sile, slabega gospodarskega stanja in drugih razlogov uvrščene le med mešane kmetije (npr. Lajnar in Peternišek v Stopniku, Rovšnik nad Obramljami, Hlastej, Covnik in Zacerkovnik na Dobrovljah, Čvan, Krofič in Šaloman na Tešovi, Cene na Vologi itd.).

#### 5.5. Klasifikacija kmetij po zaposlitvi prebivalstva

Čedalje višji odstotek nekmečkega prebivalstva po hribovskih domačijah pomembno odloča o socialni in gospodarski usmerjenosti kmetij. Vzroki za najrazličnejše spremembe po domovih so odvisni od materialnih virov, s katerimi razpolagajo posamezna gospodarstva. Na osnovi virov dohodkov, ki jih ima prebivalstvo po kmetijah, smo njihova gospodarstva razdelili v tri skupine:

- a) čiste kmetije; b) polčiste kmetije in c) mešane kmetije (metodološko zasnovo in utemeljitev glej Mezeč, 1980 a, 151).

Tabela 16

Socialno-gospodarska struktura zemljiških posestnikov po naseljih Dobroveljske planote v letu 1980

Naselje	Posestna skupina	Nekmečka gospodarstva		Mešana gospodarstva		Zaščitene kmetije	
		število	površina posesti	število	površina posesti	število	površina posesti
Creta	do 5 ha	1	2,8841	—	—	—	—
	20—40 ha	—	—	—	—	4	120,1220
Dobrovlje	skupaj	1	2,8841	—	—	4	120,1220
	do 5 ha	2	2,6419	1	4,6182	—	—
	5—10 ha	—	—	7	57,5345	—	—
	10—20 ha	—	—	2	27,0297	2	35,2396
	20—40 ha	—	—	5	140,6779	8	210,1987
	40 ha in več	—	—	3	145,5523	6	359,7875
Jeronim	skupaj	2	2,6419	18	375,4126	16	605,2258
	do 5 ha	10	10,8488	7	23,0953	—	—
	5—10 ha	2	18,8019	5	42,5016	—	—
	10—20 ha	—	—	11	175,3499	4	68,4193
	20—40 ha	—	—	1	28,1144	12	328,5196
Podgorje (del)	40 ha in več	—	—	—	—	1	48,0913
	skupaj	12	29,6507	24	269,0612	17	445,0302
	5—10 ha	1	5,6901	—	—	—	—
	10—20 ha	—	—	1	18,8905	3	47,2180
	20—40 ha	—	—	—	—	1	21,4408
Stopnik in Prilope	Skupaj	1	5,6901	1	18,8905	4	68,6588
	do 5 ha	5	10,2938	—	—	—	—
	5—10 ha	1	6,9739	2	15,8777	—	—
	10—20 ha	—	—	2	30,4989	—	—
Tešova	20—40 ha	—	—	2	50,7575	1	36,1218
	skupaj	6	17,2677	6	97,1341	1	36,1218
	do 5 ha	9	5,2937	3	8,2923	—	—
	5—10 ha	—	—	1	8,4924	1	7,2115
Vologa	10—20 ha	—	—	5	61,7236	5	67,2905
	skupaj	9	5,2937	9	78,5083	6	74,5020
	do 5 ha	1	0,0415	1	4,4588	—	—
	5—10 ha	—	—	2	14,2322	—	—
Dobroveljska planota skupaj	10—20 ha	—	—	2	24,9846	3	53,1675
	20—40 ha	—	—	—	—	2	43,3385
	skupaj	1	0,0415	5	43,6756	5	96,5060
	do 5 ha	28	32,0038	12	40,4646	—	—
	5—10 ha	4	31,4659	17	138,6384	1	7,2115
Dobroveljska planota skupaj	10—20 ha	—	—	23	338,4772	17	271,3349
	20—40 ha	—	—	8	219,5498	28	759,7414
	40 ha in več	—	—	3	145,5523	7	407,8788
	skupaj	32	63,4697	63	882,6823	53	1446,1666

Na obravnavanem delu Dobroveljske planote je bilo leta 1980 dobra četrtna čistih kmetij, 28,4 % polčistih in 45,3 % mešanih kmečkih gospodarstev. Največ čistih kmetij je bilo na Dobrovljah (53 %), četrtnina jih je bila na Vologi in v Jeronimu, na Tešovi le dve ali 8,3 %, v Stopniku pa nobene. Polčiste kmetije so zavzele za Čreto 80 % gospodarstev, po tri desetine v Jeronimu, na Tešovi in Vologi

(27,3 %). Najmanj polčistih domačij je bilo v Podgorju (16,7 %), na Dobrovljah (22,2 %) in v Stopniku (23,1 %). Mešane kmetije so vključevale večino gospodarstev v Stopniku (77 %), Podgorju (67 %) ter na Tešovi (63 %), najmanj na Dobrovljah (25 %).

Čiste kmetije so merile v povprečju 27,34 ha. Največje so bile na Dobrovljah (37,2 ha) in za Čreto (30,1 ha), najmanjše na Tešovi z Brišami (11,65 ha). Leta 1980 so polčiste kmetije obsegale po 19,57 ha: največje so bile za Čreto (23,2 ha) in na Dobrovljah (24 ha), a najmanjše na Tešovi (10,74 ha). Mešane domačije so obsegale po 7,5 ha. Med njimi so bile najmanjše na Tešovi (3,98 ha), na Vologi so merile 6,3 ha in v Jeronimu 7,6 ha, a največje v obravnavanem delu Podgorja (13,6 ha). Teh kmetij za Čreto ni bilo. (Vse podrobnosti glej v tabeli 17 pod oznako A.)

Tabela 17

*Klasifikacija kmetij po zaposlitvi njihovega prebivalstva*

Naselje		Čiste kmetije		Polčiste kmetije		Mešane kmetije	
		število	posest v ha	število	posest v ha	število	posest v ha
Čreta	A	1	30,0780	4	92,9281	—	—
	B	1	30,0780	3	90,0440	—	—
Dobrovlje	A	19	706,3048	8	191,6105	9	85,3650
	B	16	680,7390	7	182,6937	3	55,0530
Podgorje (del)	A	1	21,4408	1	17,2932	4	54,5054
	B	1	21,4408	1	17,2932	3	48,8153
Jeronim	A	13	224,9577	16	336,7178	24	182,0666
	B	9	197,6780	14	332,5304	6	118,2861
Stopnik in Prilope	A	—	—	3	60,0707	10	90,4529
	B	—	—	2	51,9973	3	65,3809
Tešova in Briše	A	2	23,3093	7	75,2116	15	59,7831
	B	2	23,3093	5	67,9299	3	37,7749
Vologa	A	3	60,1307	3	48,4944	5	31,5980
	B	3	60,1307	3	48,4944	1	12,8655
Skupaj	A	39	1066,2213	42	822,3263	67	503,7710
	B	32	1013,3758	35	790,9829	19	338,1757

Opomba: A = vsi zemljiški posestniki, B = zemljiški posestniki z 10 ha in več.

Nekoliko drugačno podobo o razvrstitvi kmetij po virih dohodkov njihovega prebivalstva dajejo domačije z več kot 10 ha. Takih gospodarstev je bilo 86 v letu 1980. Med domačijami na Dobrovljah je tri petine čistih, na Vologi 43 %, v Jeronimu 31 %, za Čreto pa ena sama domačija.

Tri od štirih domov za Čreto smo uvrstili med polčiste kmetije, polovico domov na Tešovi z Brišami, 48,3 % v Jeronimu ter po dve petini gospodarstev na Vologi in v Stopniku. V skupino mešanih kmetij smo uvrstili 22 % domačij z več kot 10 ha zemlje. Najmočneje so bile zastopane v Podgorju in Stopniku (60 %), najmanj pa smo jih našli v naseljih Dobrovlje (11,5 %), Vologa (14,3 %) in v Jeronimu (21 %).

Čiste kmetije z več kot 10 ha so v povprečju merile 33,65 ha. Najmogočnejše so bile na Dobrovljah (42,54 ha) in Zahojnikova kmetija za Čreto (30,1 ha). Kar za



polovico manjše od teh so bile čiste kmetije v Jeronimu (22 ha), Podgorju in na Vologi (20 ha). Mešane kmetije, ki so merile v povprečju 17,79 ha, so bile največje v Stopniku (21,12 ha), Jeronimu (19,71 ha) in na Dobrovljah (18,35 ha), najmanjše pa na Vologi (12,9 ha) in Tešovi (12,6 ha; vse podrobnosti so v tabeli 17 pod oznako B.)

Podrobna členitev gospodarstev, velikosti njihove posesti in zaposlitvene sestave njihovega prebivalstva odkriva glavne usmerjevalce najrazličnejših današnjih sprememb. Z izgradnjo razvejenega cestnega omrežja je deagrarizacija prodrla tudi do najvišjih kmetij. Danes je komaj četrtina gospodarstev, ki ne dajejo svoje delovne sile neagrarnim dejavnostim v dolinska naselja. Na drugi strani pa spoznavamo, da je glavni vzrok za zaposlitev ljudi s hribovskih domačij v nekmetijskih dejavnostih ali v velikih družinah, predvsem pa v premajhni zemljiški posesti. V naseljih z velikimi kmetijami je najmanj mešanih kmetij. Pri domačijah z več kot 10 ha narašča obseg zemljiške posesti od mešanih preko polčistih do čistih kmetij, in sicer v razmerju 1 : 1,27 : 1,77, pri vseh 148 zemljiških posestnikih pa v razmerju 1 : 2,6 : 3,6! Tudi te številke kažejo na izredno velike razlike med velikostjo posesti in zaposlitvijo njenega prebivalstva. Posestna sestava dobroveljskih gospodarstev je zelo neugodna: domačije so sorazmerno majhne in gospodarsko niso več sposobne, da bi preživljale številnejše družine. Zato je čedalje več kmetij, ki osnovne vire za preživljanje črpajo tako iz kmetijske proizvodnje kakor tudi z delom v najrazličnejših nekmetijskih dejavnostih.

## 6. GOSPODARSTVO

Obstoj in razvoj dobroveljskih kmetij sloni na kmetijstvu in gozdarstvu pa tudi na dohodkih zaposlenih v nekmetijskih dejavnostih. V zadnjem poldrugem desetletju kmetijstvo izredno naglo spreminja svojo proizvodnjo. Iz polikulturenega in samooskrbnega poljedelstva, ki je bilo značilno za številne dobroveljske domačije še v povojnih letih, se čedalje vidneje uveljavlja usmerjena živinorejska proizvodnja. Danes so potrebam živinoreje, ki se na kmetijah uveljavlja kot osrednja panoga kmetijstva, namenjene skoraj vse kmetijske površine. Njive so ohranili na najugodnejših legah v bližini doma, vse druge so opustili v travnike. Danes večina kmetij obdeluje samo polovico ali celo četrtino njiv, ki so bile še pred dvema desetletjema neobhodno potrebne za življenje kmečkih ljudi.

Pridelovanje žit (pšenica, oves, ajda, proso in deloma tudi rž) so večinoma opustili že v sedemdesetih letih. Sorazmerno največ žitaric posejejo domačije za Čreto (pšenica, ječmen, rž in oves) in deloma tudi v Jeronimu. Koruzo pridelujejo na skromnih površinah, in sicer še pri večini kmetij do nadmorske višine 750 m. Današnje njive so namenjene največ krompirju; njegov pridelek zadostuje domačim potrebam. Le na redkih njivah pridelujejo intenzivne krmilne rastline; večina je namenjena različnim vrstam detelje.

Tudi hmelj, ki je segal do nadmorske višine 900 m, se je z dobroveljskih kmetij skoraj že umaknil. Najhitreje so se hmeljišča krčila v sedemdesetih letih. Danes imajo trije kmetje še 1,7 ha hmeljskih nasadov. Žita in hmelj, ki so bili pred dvema desetletjema pomembni pridelki na tukajšnjih kmetijah, danes nimajo nobene gospodarske veljave več.

Danes je najpomembnejša veja dobroveljskega kmetijstva živinoreja. Govedo-

reja z rahlo usmeritvijo v rejo mesne ali mlečne živine daje domačijam osnovne dohodke. Krave predstavljajo osnovno čredo goveje živine. Na anketirano gospodarstvo z več kot 5 ha so prišle po 3 krave. Leta 1980 je imelo 10 kmetij v povprečju še po 12 pitancev in po 10 plemenskih telic. Devetindvajset gospodarstev je imelo še 31 konj, pri osmih kmetijah so redili 12 volov. V svinjaki so imeli v povprečju skoraj po 4 prašiče.

V letu 1979 je prodajalo mleko 37 kmetij, in sicer v povprečju po 7790 litrov. Največ rejcev krav molznic je bilo na Vologi (7) in Dobrovljah (13) ter v Jeronimu (10). Mleka niso prodajale kmetije iz Črete in Prosivnika. V letih 1978—1979 je 76 od 104 anketiranih gospodarstev prodalo goveje pitance, krave, vole, teleta in prašiče. Letno so prodali 57.455 kg mesa oziroma 756 kg na rejca. Največ mesa so pridelile oziroma prodale jerske (1020 kg letno), vološke (968 kg) in tešovske domačije (851 kg). Po količini oddanega mesa so bile na prvem mestu usmerjene kmetije; dobrovske so prodale letno po 1040 kg mesa. Dve kmetiji (Olčnik in Lešnik) nad Podgorjem sta usmerjeni v rejo brojlerjev. V letu 1979 sta jih prodala 318 ton.

V času hmeljarstva so dobroveljske kmetije uporabljale večje količine mineralnih gnojil kot danes. V zadnjih letih potrosijo v povprečju po 153 kg umetnih gnojil na 1 ha kmetijske zemlje. Največ umetnih gnojil so uporabili na Vologi (300 kg/ha) in Tešovi (255 kg/ha), precej manj za Čreto (110 kg/ha) in na Dobrov-



Sl. 13. Krničnik na Ropasiji (645 m) z vrhom Kokarce (1010 m) v ozadju. Za večino hribovskih kmetij je značilna zemljiška posest v enem samem strnjenem kompleksu. Večina Krničnikove domačije je na kremenovem keratofirju in njena obdelovalna zemlja je na položnem svetu (v povprečju 11,9°), ki ga je mogoče v celoti obdelati z današnjimi kmetijskimi stroji.

ljah (117 kg/ha). Konec sedemdesetih let pri 16 domačijah, ki merijo več kot 5 ha, niso uporabljali umetnih gnojil; med njimi so bile tudi štiri zaščitene kmetije.

Gozdovi, ki pokrivajo 64,3 % obravnavanega območja, dajejo kmetijam pomembne dohodke. Tudi v bogastvu gozdov temelji materialna osnova, ki je spodbujala in usmerjala mehanizacijo kmetij, obnovo domov in pomembno prispevala k vzdrževanju dobroveljskih gospodinjstev. Kmetje so posekali po 37,1 m<sup>3</sup> lesa; na zaščitene kmetijah v povprečju po 50 m<sup>3</sup>, polovico manj (24,4 m<sup>3</sup>) na domačijah s statusom kmetijskega proizvajalca in samo 10 m<sup>3</sup> na nekmečkih gospodarstvih. Največ lesa so posekale čretljanske kmetije (105 m<sup>3</sup>), kmetije na Dobrovljah po 49 m<sup>3</sup>, v Stopniku 36 m<sup>3</sup>, a v Podgorju in na Tešovi le po 14 oziroma 12 m<sup>3</sup>. Samo sedem kmetij je posekalo nad 100 m<sup>3</sup>. Največ lesa so pospravili Špan (160 m<sup>3</sup>) in Zakrajšek (150 m<sup>3</sup>) za Čreto ter Covnik (150 m<sup>3</sup>), Destovnik (130 m<sup>3</sup>) in Kokovnik (120 m<sup>3</sup>) na Dobrovljah.

Prepričani smo, da niti kmetijstvo z živinorejo niti gozdarstvo ne zagotavljata kmetijam zadostnih sredstev za njihov obstoj in nadaljnji razvoj. Gospodarsko stanje, kakršnega smo ugotovili po kmetijah, ne zagotavlja več, da bo moglo še v prihodnje zadržati na kmetijah sedanje število ljudi.

Podrobnejši pregled novejšega razvoja in današnjega stanja kmetij je prikazan z ustrežno dokumentacijo v prispevku »Gospodarstvo hribovskih kmetij na vzhodnem delu Dobroveljske planote«, ki je objavljen v Savinjskem zborniku V. (Zalec 1983, str. 220—253.)

## 7. PREBIVALSTVO

V ospredje smo postavili pregled rasti števila prebivalstva, regionalnega pokrila prebivalstva po kmetijah, starostne sestave prebivalstva s posebnim ozirom na kmečki živelj. Prepričani smo, da osnovne sestavine prebivalstva pogojujejo gospodarsko razvejeno in usmerjeno kmetij.

### 7.1. Rast števila prebivalstva

Rast števila prebivalstva v 5 naseljih (Čreta, Dobrovlje, Jeronim, Tešova in Vologa), ki smo jih v celoti proučili, je bila izredno zanimiva. V letu 1980 je bilo v teh naseljih 125 domov, v katerih je živelo 555 ljudi. Največ prebivalcev je bilo v zadnjih desetletjih 19. stoletja z viškom v letu 1890 (823 prebivalcev). Od tedaj dalje število prebivalstva na Dobrovljah nezadržno pada. Leta 1980 je bilo za 33 % manj ljudi kot pred devetdesetimi leti (glej podatke v tabeli 18 in prim. tudi Natek, 1977 in 1978).

V tridesetih povojnih letih se je zmanjšalo število ljudi na Dobroveljski planoti za 20 %. Močan odliv aktivnega prebivalstva je povzročil tudi proizvodno preusmeritev kmetij. Vse to se kaže v naglem opuščanju tradicionalnih poljskih pridelkov, zmanjšanju ornih površin, ozelenjevanju itd.

### 7.2. Regionalno poreklo prebivalstva

Prometna osamelost in samooskrbna usmerjenost kmetijstva sta bistveno prispevali k specifičnim oblikam demografskega razvoja. Za dobroveljsko prebivalstvo je značilno, da se ni selilo na večje razdalje. Podatki pokažejo naslednje: skoraj tri

Tabela 18

*Število prebivalcev po naseljih Dobroveljske planote v obdobju 1869—1980*

Leto	Čreta	Dobrovlje	Jeronim	Tešova	Vologa	Skupaj
1869	58	275	338	76	52	799
1880	60	274	350	74	61	819
1890	49	294	323	92	65	823
1900	47	286	309	91	57	790
1910	38	277	339	85	55	794
1931	32	251	314	98	50	745
1948	13	237	281	102	61	694
1953	14	230	274	89	61	668
1961	21	201	256	88	61	627
1971	23	188	239	88	56	594
1980	23	161	224	96	51	555

četrtnine ljudi živi v svojem rojstnem kraju, 13 % se jih je priselilo iz sosednjih naselij, 12 % jih je prišlo iz drugih krajev SR Slovenije in 10 oseb je bilo rojenih ali na Hrvaškem ali v tujini.

Z naraščanjem nadmorske višine domov se povečuje delež domačega prebivalstva. Večje priseljevanje na hribovska območja ovirajo težki delovni pogoji, slaba gospodarska razvitost kmetijstva, prometna osamelost, ki pride še posebej do veljave v zimskih mesecih, raztresena poseljenost s samotnimi kmetijami ter pomanjkanje najrazličnejših oblik in možnosti družabnega življenja.

Danes je čedalje manj zanimanja za priselitve na kmetije. Zato je na zaščitnih kmetijah višji delež domačega prebivalstva (77 %) kot na mešanih (73 %) ali nekmečkih posestvih (66 %; glej tabelo 19).

Tabela 19

*Prebivalstvo dobroveljskih naselij po rojstnem kraju (stanje 1980. leta)\**

Naselje	Skupaj	Stanuje od rojstva v tem kraju	Priselitve		
			iz sosed- njega naselja	iz drugega naselja v SR Slo- veniji	izven SR Slo- venije
Čreta	23	14	5	4	—
Dobrovlje	161	139	8	13	1
Jeronim	224	166	27	26	5
Stopnik (del)	55	32	15	7	1
Podgorje (del)	22	13	3	6	—
Tešova z Brišami	112	72	18	21	1
Vologa	51	40	8	1	2
Skupaj	648	476	84	78	10
O	116	77	22	14	3
SK	257	188	32	34	3
ZK	275	211	30	30	4

Opomba: O = prebivalstvo na domovih nekmečkih zemljiških posestnikov, SK = prebivalstvo po mešanih kmečkih gospodarstvih, ZK = prebivalstvo na čistih kmečkih gospodarstvih, to je na zaščitnih kmetijah.

\* Poleg petih tipičnih dobroveljskih naselij smo vključili v proučitev še posamezne zaselke ali kmetije, ki stoje na nižjih pobočjih Dobroveljske planote (zaselek Prilope, Briše, del Podgorja in Stopnika), to je 23 domov s 93 prebivalci.

K večji regionalni pisanosti prebivalstva v nižjih, obrobni naseljih so nemalo prispevale notranje selitve. Čedalje močnejše so težnje, da se deagrarizirano prebivalstvo preseljuje iz višje ležečih kmetij (in naselij) k nižjim predelom. Nismo pa ugotovili obratnega selitvenega toka — iz doline v hribovski svet. Poroke, ki največ prispevajo k selitvam v hribovskem svetu, sklepajo med seboj partnerji iz približno enakih socialno-profesionalnih slojev prebivalstva. Le v izjemnih primerih sta se priselila na hribovsko kmetijo delavec ali delavka iz tovarne ali iz drugega poklica. S porokami se prenavljajo in oživljajo demografske sestavine hribovskega prebivalstva (prim. Leban, 1962, 350).

Med moškimi na Dobrovljah je več domačinov (79 %) kot med ženskami (68 %). Samo osmina moških se je priselila na Dobrovlje iz sosednjih, predvsem hribovskih naselij (med ženskami 13,7 %), iz drugih krajev Slovenije jih je prišlo 8 % (žensk celo 16 %). Tudi to nas opozarja, da so hribovske kmetije manj privlačne za priselitev moških kot pa žensk. Drugi razlog je v tem, da praviloma moški potomec nasledil gospodarja na kmetiji, vsi drugi otroci pa si ponavadi poiščejo zaposlitev izven kmetijstva.

### 7.3. Starostna sestava prebivalstva

Prebivalstvo smo razdelili v naslednje starostne skupine: predšolska (do 7 let) in šoloobvezna skupina otrok (7 do 15 let), mladinska skupina (16—25 let), skupina mlade in zrele (26 do 45 let) ter skupina starejše delovne sile in skupina starejšega prebivalstva (nad 65 let).

Tabela 20

*Starostna sestava prebivalstva po naseljih in socialno-gospodarskih skupinah kmetij po Dobrovljah v letu 1980*

Naselje	Skupaj	do 7 let	7—15 let	16—25 let	26—45 let	46—65 let	Nad 65 let
Čreta	23	1	1	9	5	5	2
Dobrovlje	161	14	32	28	34	30	23
Jeronim	224	26	26	40	53	45	34
Podgorje (del)	22	3	1	1	7	5	5
Stopnik (del)	55	2	7	13	13	12	8
Tešova in Briše	112	13	17	24	18	24	16
Vologaj	51	8	9	8	15	4	7
Skupaj	648	67	93	123	145	125	95
O	116	16	18	11	35	17	19
SK	257	29	36	40	61	51	40
ZK	275	22	39	72	49	57	36

Številne socialne, gospodarske in geografske razlike med dobroveljskimi naselji so neposredno prispevale k starostni sestavi njihovega prebivalstva. Predšolskih otrok je bilo 10,3 %, a pri najvišjih kmetijah jih je bilo najmanj. Delež šoloobveznih otrok, ki jih je bilo 14,4 %, je bil različen od naselja do naselja. V delovno skupino mladine je bilo vključenih 19 % ljudi (za Čreto celo 39 %). Mlada in zrela delovna sila je zavzemala 22,4 % ljudi, starejša delovna sila je bila zastopana z 19 % (na Vologaj samo z 8 %). Nad 65 let starega prebivalstva je bilo 14,7 %.

Primerjava obravnavanega predela s celotnim območjem občine Žalec pokaže znatne razlike med hribovskimi in dolinskimi območji. Večjih razlik nismo ugotovili pri otrocih do 15. leta starosti, v kasnejših dobah, zlasti med 26. in 45. letom starosti pa so že občutne. Leta 1971 je obsegal delež zrele delovne sile v občini Žalec 29,4 %, na Dobrovljah 24,8 %; starejše delovne sile je bilo na Dobrovljah 17 %, v zahodnem delu Celjske kotline 20 %. Dobroveljske kmetije so imele višji delež nad 65 let starega prebivalstva (11,3 %) kot občina Žalec (9,9 %).

Zanimive so še naslednje ugotovitve: V začetku leta 1980 je bilo na čistih kmetijah le 8 % otrok, a so imele nadpovprečno visok delež mladega prebivalstva (26 %). Poglavitni vzrok je v tem, da se je mladina z nekmečkih in mešanih domov zaradi deagrarnizacije ali šolanja že odselila, medtem ko so mladi kot nasledniki na zaščitnih kmetijah dobili zagotovilo za boljši kos kruha na domači zemlji. Zaščitene kmetije imajo izredno nizek delež celotne zrele delovne sile (18 %; mešana gospodarstva 24 %, nekmečke domačije celo 30 %). Tudi v tem je eden izmed pomembnih činiteljev, ki nazorno kaže na kronično pomanjkanje delovne sile na hribovskih kmetijah.

#### 7.4. Zaposlitvena struktura prebivalstva

S cestami in motorizacijo je bilo delno zaustavljeno izseljevanje, a okrepila sta se deagrarnizacija in število dnevnih migrantov. Vse to prispeva k oživiljanju hribovskih domov. Zadrževanje mladega neagrarnega prebivalstva po dobroveljskih domačijah prinaša v pokrajino mladostnejši utrip ter osvežitve v kmečke družine, obenem pa krči pot in skrajšuje čas uveljavitvam številnih novosti v gospodinjstvih ali gospodarstvih.

Leta 1980 je 49 % ljudi, starejših od 15 let, delalo na kmetijah, tretjina je bila zaposlena v nekmetijskih dejavnostih. Preostali delež so sestavljali upokojenci in preužitkarji (po 6,4 %), invalidi (1 %) ter vajenci, dijaki in študenti (4,1 %). Največji delež v kmetijstvu zaposlenih so imele najvišje kmetije in naselja (Čreta 62 %, na Dobrovljah 61 %, Vologi 59 %). Največ nekmetijskih zaposlencev je bilo v nižjih oziroma obrobni predelih obravnavanega območja.

Tudi v socialno-gospodarski usmerjenosti kmetij je vidno zarisana zaposlitvena sestava prebivalstva. Skoraj četrtina odraslega prebivalstva na zaščitnih kmetijah je delala izven svojih domačij (prim. tabelo 21). Od 148 domov je bilo samo 37 hiš, ki niso dajale delovne sile neagrarnim panogam in tudi niso imele dohodkov od pokojnin. Z naraščanjem velikosti posesti pojema število neagrarnega prebivalstva. Podrobnejši podatki so naslednji: posestva do 5 ha imajo izven kmetijstva zaposlenih 48 % ljudi, domačije od 5 do 10 ha 35 %, posestva od 10 do 20 ha 32 %, gospodarstva od 20 do 40 ha 28 % in kmetije z več kot 40 ha samo 7 %.

V začetku leta 1980 je delalo na kmetijah skoraj 41 % moških, ki so bili starejši od 15 let, in 58 % žensk. Izven kmetijstva je bilo zaposlenih 44 % moških in 21 % žensk.

Zaposlitvena sestava prebivalstva kaže, da je deagrarnizacija zajela moške prej kot ženske. S preseljivostjo iz kmetijstva v druge poklice se je večina žensk izselila, največ v bližino kraja zaposlitve. S tem ko so se moški s kmetij redno zaposlili v industriji ali drugje, je kmečka žena prevzela težišče skrbi za obstoj kmetije na svoja ramena.

Naselje	Število prebivalcev	Dela na kmetiji	Pokojnina	Preužitok	Invalid	Neagrarna zaposlitev	Dijaki, vajenci, študenti	skupaj	Starost na kmetijah zaposlenih			
									16—25 let	26—45 let	46—65 let	nad 65 let
Čreta	21	13	—	2	—	6	—	15	4	4	5	2
Dobrovlje	114	69	3	14	2	22	4	85	13	25	26	21
Jeronim	172	85	12	6	1	64	4	92	6	21	41	24
Podgorje (del)	18	9	3	—	1	5	—	10	—	4	4	2
Stopnik (del)	46	15	4	1	—	23	3	16	—	5	6	5
Tešova in Briše	82	28	8	8	1	31	6	37	2	7	18	10
Vologra	34	20	1	—	—	10	3	20	2	9	3	6
Skupaj	487	239	31	31	5	161	20	275	27	75	103	70
O	82	19	19	—	—	42	2	19	—	7	7	5
SK	191	92	11	12	2	67	7	106	2	30	43	31
ZK	214	128	1	19	3	52	11	150	25	38	53	34

Opomba: O = nekmečka zemljiška posest, SK = mešane kmetije, ki imajo status kmetijskega proizvajalca, ZK = čiste kmetije oziroma zaščitene kmetije.

Tabela 21

Osnovna zaposlitvena struktura prebivalcev in starostna sestava na kmetijah zaposlenih ljudi po Dobrovljah 1980. leta

Na dobroveljskih domačijah je bilo tri četrtine aktivnega kmečkega prebivalstva, to je med 16. in 65. letom. Mlade delovne sile je bilo 10 %, dobra četrtina kmetov je bila stara od 26 do 45 let in prav toliko je bilo tudi starejšega, nad 65 let starega prebivalstva. Starejše delovne sile je bilo na kmetijah 37,5 %. Primerjava starostne sestave dobroveljskega kmečkega in nekmečkega prebivalstva pokaže naslednje značilnosti: Pri nekmečkem prebivalstvu je bila najštevilnejša najmlajša skupina delovne sile, ki je zajemala 45 % vseh neagrarnih zaposlencev, v starosti od 26 do 45 let je bilo 33 % delavcev, medtem ko sta naslednji dve skupini številčno enako močni (10,3 oziroma 11,7 %). Tudi to kaže, da sta kmetijska proizvodnja in kmečko gospodarstvo odvisna od dela sorazmerno že ostarelega prebivalstva. Morda je potrebno razloge, ki zaviralno vplivajo na hitrejše preusmerjanje dobroveljskih kmetij, iskati tudi v starostni sestavi kmečkega prebivalstva.

Med kmečkim prebivalstvom, starim nad 15 let, prevladujejo ženske; moških je v povprečju 41,1 %. Takšno razmerje je približno v vseh starostnih skupinah, le pri najmlajših (med 16. in 25. letom) prevladujejo moški s 55,6 % (prim. tudi N a t e k, 1980).

### 7.5. Pomanjkanje kmečke delovne sile

Danes je osrednje vprašanje, ali imajo hribovske kmetije zadostno število delovne sile? Kateri občegospodarski posegi sproščajo delovno silo na kmetijah in kam je usmerjeno deagrarizirano prebivalstvo? Kolikšno število delovne sile terjajo obstoječe oblike gospodarstva po hribovskih kmetijah?



Sl. 14. Covnik z 59,5 ha zemlje spada med največje kmetije na Dobroveljski planoti. O nekdanji gospodarski trdnosti Covnikove domačije priča njen dom (737 m visoko) s številnimi poslopji. Danes je na kmetiji samski moški srednjih let, in vsega dela, ki ga zahtevata zemlja in dom, ne more opraviti sam.



Podatki, ki so zbrani v tabeli 22, prikazujejo število ljudi po kmetijah. Čim večja je kmetija, tem več ljudi ima. Izjemo pomenijo domačije med 20 in 40 ha, ki imajo v povprečju največ ljudi.

Leta 1980 so bile polčiste kmetije najbolj obljudene (po 5 ljudi), na mešanih gospodarstvih je živel po 4,3 oseb, na čistih kmečkih gospodarstvih pa le 3,8 ljudi.

Tudi na kmetijah z več kot 10 ha ni bila bistveno drugačna razporeditev ljudi. Na 10 polčistih kmetijah je bivalo po 54 ljudi, na enakem številu mešanih gospodarstev je bilo 48 oseb in na 10 čistih kmetijah 41 ljudi.

Na 20 domačijah je bivalo povprečno po 37 aktivnih kmečkih ljudi. Na deset posestnikov do 5 ha je prišlo 8 kmetov, v skupini od 5 do 10 ha 14 ljudi, a največ jih je bilo na kmetijah od 20 do 40 ha, in sicer po 2,64 oseb. Značilni so podatki o številu kmečke delovne sile (v starosti od 16. do 65. leta). Na 10 zemljiških posestnikov je prišlo po 14 aktivnih kmečkih ljudi, v skupini gospodarstev med 20 do 40 ha pa celo 21 prebivalcev (prim. podatke v tabeli 22).

Tudi v tem pogledu je zanimiva številčna razporeditev ljudi po posameznih tipih kmečkih gospodarstev. Največ kmečke delovne sile so imele polčiste (po 2,5 osebi) in čiste kmetije (2,1), medtem ko je prišlo na mešana gospodarstva le 1,3 ljudi. Čiste kmetije za Čreto (3) in na Vologi (2,7) so imele največ kmečke delovne sile, najmanj pa je bilo v Podgorju (1 človek). Polčiste domačije za Čreto (3), na Dobrovljah (2,9) in v Stopniku (2,5) so imele nadpovprečno število kmečkih delavcev, v Podgorju in na Tešovi sta prišla le po dva na gospodarstvo. Mešane domačije v Podgorju so imele po dve delovni moči, v Stopniku in na Dobrovljah po 1,3, na Vologi pa le po enega delavca.

Tabela 22

*Povprečno število ljudi po velikostnih skupinah zemljiških posestnikov v letu 1980*

Posestna skupina	Število prebivalcev	Povprečno število ljudi			
		na gospodarstvo	starih nad 15 let na kmetijo	kmečko prebivalstvo nad 15 let na kmetijo	aktivno kmečko prebivalstvo med 15. in 65. letom starosti na domačijo
Do 5 ha	152	3,8	2,73	0,83	0,55
5 do 10 ha	84	3,8	2,73	1,45	1,05
10 do 20 ha	174	4,4	3,65	2,28	1,63
20 do 40 ha	194	5,4	4,00	2,64	2,11
nad 40 ha	44	4,4	2,80	2,40	1,90
Skupaj	648	4,4	3,29	1,86	1,39
O	116	3,6	2,56	0,59	0,44
SK	257	4,1	3,03	1,68	1,19
ZK	275	5,2	4,04	2,83	2,19

Opomba: O = nekmečka zemljiška posestva, SK = mešana kmečka gospodarstva, ZK = zaščitene kmetije.

Zaščitene kmetije so imele v povprečju po enega človeka več kot mešana kmečka gospodarstva, ki so imela 12 aktivnih kmetov na 10 domačij (podrobnosti so v tabeli 22).

Zanimivi in pomembni se mi zde podatki o domačijah, ki imajo samo po enega aktivnega kmečkega prebivalca v starosti med 16. in 65. letom. Razčlenili smo go-

Tabela 23

*Število zemljiških gospodarstev s 5 ha in več, ki imajo samo enega ali nobenega aktivnega kmečkega prebivalca med 16. in 65. letom starosti*

Naselje	Tip gospodarstev	Število gospodarstev	Samo moški	Samo ženska	Brez aktivnega kmečkega prebivalca
Creta	ZK	—	—	—	—
Dobrovlje	ZK	2	—	2	—
	SK	9	3	5	1
	skupaj	11	3	7	1
Jeronim	ZK	6	—	5	1
	SK	10	1	5	4
	O	1	—	1	—
	skupaj	17	1	11	5
Podgorje (del)	ZK	1	1	—	—
	SK	1	—	—	1
	O	1	—	—	1
	skupaj	3	1	—	2
Stopnik (del) in Prilope	ZK	—	—	—	—
	SK	5	1	3	1
	O	1	—	—	1
	skupaj	6	1	3	2
Tešova in Briše	ZK	2	2	—	—
	SK	4	1	2	1
	skupaj	6	3	2	1
	Vologa	ZK	2	—	2
SK		3	1	2	—
skupaj		5	1	4	—
Dobroveljska planota skupaj		ZK	13	3	9
	SK	32	7	17	8
	O	3	—	1	2
	skupaj	48	10	27	11

Opomba: O = nekmečka zemljiška posest, SK = mešana zemljiška gospodarstva, ZK = zaščiteni kmetije ali čiste kmetije.

spodarstva z več kot 5 ha. Med 108 gospodarstvi je bilo 48 posestev, ki so imela samo enega ali celo nobenega aktivnega kmečkega človeka. Na 12 zaščitene kmetijah je delal samo po en kmečki delavec, medtem ko je Homšakov dom v Merinci brez ustrezne delovne moči. Na treh zaščitene kmetijah so delali in gospodarili samo moški, na 9 pa so bile le ženske edina delovna moč, ki je živela od dela na kmetiji (prim. sliki 14 in 15).

Na 32 domačijah, ki imajo status kmetijskega proizvajalca, je bila le po ena kmečka moč. Največ takih kmetij je bilo v Jeronimu (10) in na Dobrovljah (9). Sedem teh gospodarstev je imelo samo po enega moškega kot edino delovno moč, pri sedemnajstih domačijah so bile samo ženske za delo na zemlji.

Kar osem polkmečkih obratov je bilo brez ustrezne delovne sile; v večini primerov so bili člani njihovih gospodinjstev zaposleni v dolini. Ta gospodarstva so v naglem socialnem preslojevanju in marsikatero od njih bo postalo že v kratkem tipično nekmečko gospodarstvo ali pa bo prišlo v tuje roke. Med večjimi nekmečkimi gospodarstvi so brez ustrezne delovne sile pri Blažičkovih v Rebri pod Planino.

### 7.6. Vprašanje nasledstva na kmetijah

Predstavitev nekaterih osnovnih sestavin prebivalstva po kmetijah je pokazala, da tudi na tem področju prihaja do korenitih sprememb. Število ljudi po hribovskih domačijah se še naprej zmanjšuje. Zato smemo računati, da bo prišlo konec tega desetletja do kritičnih razmer, ko bo ostalo veliko število gospodarstev brez zadostne in ustrezne delovne sile.



Sl. 15. Tudi Matevžakova kmetija stoji na manjšem, severnem slemenu Resnovca (570 m), ki se naslanja na Dobroveljsko planoto. Večina njene zemlje je na šenturških skrilavcih in peščenjakih. Danes živi na nekdanji trdni kmetiji, ki meri 20,5 ha, le še ostarela gospodarica.

Zanimalo nas je, ali ima sedanji rod gospodarjev po dobroveljskih domačijah zagotovljene tudi svoje naslednike. V pretres smo vzeli gospodarstva z več kot 10 ha, kajti posestva do 10 ha so že sedaj večinoma v rokah mešanega sloja »kmet — delavec« in bodo tudi v prihodnje dajala njihovemu izven kmetijstva zaposlenemu prebivalstvu le del (dopolnilnih) sredstev za preživetje.

Na podlagi Osnovnih smernic... smo razdelili kmetije z vidika nasledstva v štiri skupine (Meze, 1980 a, 152). Samo četrtnina dobroveljskih kmetij ima že zagotovljenega naslednika — gospodarja. Sorazmerno največ domačij z urejenim nasledstvom je za Čreto, v Podgorju in na Vologi ter Dobrovljah. Pri desetini kmetij je nasledstvo še zelo negotovo. Največ takšnih domačij je na Dobrovljah, dve sta v Jeronimu in ena v Podgorju in na Tešovi. Brez nasledstva je zaenkrat osem (9,3 %) domačij, in sicer kar štiri v Jeronimu in tri na Dobrovljah ter Rovšnik nad Obramljami.

Osemindeset ali 56 % domačij ima po naših predvidevanjih možnost, da si zagotovijo novega gospodarja ali iz vrst danes še šoloobveznih in mlajših otrok ali pa med potomci, ki so zaposleni v dolini. Sorazmerno največ takih kmetij je na Tešovi, Vologi in v Stopniku in nad polovico še v Jeronimu (glej tabelo 24).

Tabela 24

*Klasifikacija kmetij z nad 10 ha zemljiške posesti*

Naselje	Skupaj	Nasledstvo na kmetiji				Gospodarska značilnost			
		urejeno	negotovo	nima nasledstva	potencialno nasledstvo	perspektivne kmetije	negotova prihodnost	propadajoče kmetije	opuščene kmetije (po 1825)
Čreta	4	3	—	—	1	3	1	—	4
Dobrovlje	26	6	5	3	12	8	5	9	6
Jeronim	29	6	2	4	17	4	8	10	1
Podgorje	5	2	1	1	1	2	2	1	1
Stopnik in Prilope	5	1	—	—	4	1	2	2	—
Tešova in Briše	10	1	1	—	8	3	3	3	—
Vologa	7	2	—	—	5	2	3	—	—
Skupaj	86	21	9	8	48	23	24	25	12

Skratka, za štiri petine dobroveljskih gospodarstev, ki so večja od 10 ha, lahko računamo, da bodo imela tudi v prihodnjem rodu mlade gospodarje. Pri petini kmetij pa ostaja vprašanje nasledstva odprto. Zato lahko pričakujemo, da bo pri teh domačijah prišlo tudi do sprememb lastništva.

### 7.7. Predvidene možnosti razvoja kmetij

Prebivalstvo po kmetijah je najpomembnejši oblikovalec njihovega dosedanega in prihodnjega razvoja. Danes moramo bolj kot kdajkoli v preteklosti računati na človeka in njegov pomen na hribovskih kmetijah. Z njegovo prizadevnostjo, iznajdljivostjo in prilagojenostjo okolju in trdim naravnim razmeram se ohranja kultivirana podoba hribovskega sveta. Čeprav bodo hribovske kmetije še naprej izgubljale svoje prebivalstvo, pa smo prepričani, da bo preusmeritev kmetijske proizvodnje, ki se bo prilagodila naravnim možnostim, pomembno vplivala na preoblikovanje pokrajine.

V skladu z osnovnimi smernicami za proučevanje hribovskih kmetij nas je zanimal predvideni razvoj in obstoj obravnavanih domačij, ki merijo 10 ha in več (prim. Meze, 1980 a, 151; 1981, 102—103). Čeprav so naša predvidevanja le približna in temelje na poznavanju predstavljenega gradiva, pa je lahko sodba o možnostih uspevanja ali usihanja gospodarskih moči kmetij izredno dragocena.

Kolikor toliko zanesljivejšo sodbo o prihodnosti obravnavanih kmetij smo dobili za 72 gospodarstev. Pri tem spoznavamo, da jih ima samo tretjina osnovne materialne in prebivalstvene pogoje za nadaljnji gospodarski razvoj. Največ perspektivnih kmetij je za Čreto, na Dobrovljah in v Podgorju, samo 14 % v Jeronimu.

Med 86 kmetijami je 25 takih, ki jim gospodarska moč izredno naglo pojenjuje. To so predvsem kmetije ali brez nasledstva ali z ostarelim kmečkim prebivalstvom, ki ni več sposobno preusmeriti svoje domačije v tržno proizvodnjo. Največ propadajočih gospodarstev je v Stopniku, Jeronimu in na Dobrovljah.

Tretjina kmetij pa ima še nekaj možnosti za nadaljnji razvoj, a številni dejavniki (predvsem prebivalstvo, proizvodnja in velikost posesti) jim tega ne zagotavljajo. Največ kmetij z negotovo prihodnostjo je v Jeronimu, na Dobrovljah in Tešovi.

Že v preteklosti so na Dobrovljah opustili marsikatero kmetijo. Na osnovi preučitve franciscejskega katastra in današnjega stanja ugotavljamo, da je v zadnjih stošestdesetih letih propadlo 12 kmetij na vzhodnem delu Dobroveljske planote (Meze, 1969, 84—85). Največ kmetij so opustili na Dobrovljah (6) in pod Čreto (4), v Jeronimu in Podgorju po eno.

## 8. KMEČKI DOM

Kmečki dom na Dobrovljah sestavlja več zgradb in stavb: hiša, marof kot osrednja gospodarska zgradba, kašta, svinjak, kozolec, ovčnjak, fernaža ali pajštva in hmeljska sušilnica. Redki domovi, ki so imeli vinograde na obrobju planote, so imeli ob njih postavljene zidanice.

Spremembe v kmetijski proizvodnji so neposredno vplivale na menjavo funkcij posameznih gospodarskih stavb. Že prof. Baš je ugotovil, da so z zmanjšano veljavo živinoreje, kot jo je imela v okviru hribovskega kmetijstva še v preteklem stoletju, nastale številne spremembe po domovih. Hlevi so postali preveliki. Že na prehodu v dvajseto stoletje se je po Dobrovljah uveljavila težnja po koncentraciji gospodarskih poslopij pod eno streho (Baš, 1952).

Hiše po Dobrovljah imajo številne poteze osrednjeslovenskega tipa. Danes je večina hiš zidanih, največ še iz kamna in opeke. Le posamezni deli starih hiš so leseni. Streha na hiši je le izjemoma ali slamnata ali skodlasta, prevladujejo pa opečnate strehe. V novejšem času uporabljajo čedalje več salonitne kritine.

Dobroveljske hiše so doživele več preureditev. Izrednega pomena je bila preureditev kuhinje s štedilnikom. Prve črne kuhinje so zamenjali z zaprtim ognjiščem in štedilnikom že v letih po prvi svetovni vojni (npr. Tobakar 1920, Špan 1928, Trnovšek, Dobnik 1922, Napotnik, Olčnik nad Obramljami 1939, Paragojnik 1934, Predovnik 1940 itd.). S preureditvijo črne kuhinje v belo z zidanim štedilnikom je nova kuhinja postala osrednji družinski prostor.

Še do danes se je ohranilo nekaj črnih kuhinj, in to ne le pri manjših posestnikih, temveč tudi pri večjih domačijah. Črne kuhinje, ki jih še uporabljajo ali pa ne, imajo Covnik, Zacerkovnik in Pider ter Križnik na Dobrovljah, Jeseničnik pod Predkovicu, Polšnar v Polšniku, Savrtnik in Temnišk pod Tešovo, Mohor in Tin(a) v Merinci in Jur v Prosvivniku.

Hiša doživlja izredne fiziognomske spremembe. Pri številnih so že zamenjali visoka dvodelna okna s polknicami s širokimi tridelnimi okni, ki imajo navojnice (rolete). Novejše hiše po kmetijah imajo čedalje bolj meščanski oziroma urbanizirani videz. Tipična kmečka hiša s svojstvenimi funkcijami in ličnim videzom v pokrajini je že zapisana spremembam in propadu (prim. tudi Meze, 1982 b).

Prostrani marofi, ki so še pretežno zgrajeni iz kamna in lesa (razen novih) in prekriti z najrazličnejšimi kritinami, so osrednja gospodarska zgradba kmečkega



Sl. 16. Na južni strani, tik pod prevalom (822 m) pri Janezu in Pavlu, je Destovnikov dom (808 m), ki je tudi na meji med vododržnimi kremenovimi keratofirji in prepustnimi triasnimi apnenci. Cesta, ki so jo dobili leta 1975, jim je olajšala vsakdanje življenje in pripomogla k nagli spremembi kmečkega doma. Med domom in prevalom stoji izredno lepo oblikovan Destovnikov kozolec iz leta 1876.

doma. V njihovi velikosti se kaže gospodarska trdnost in mogočnost kmetije. Marofi (s hlevi, štalami, listnicami in skednjem, parno in podom nad njimi), ki so bili zgrajeni med obema vojnama, zlasti pa v povojnem času, ponavadi že imajo široki ali veliki plat — napušč, pod katerim je prostor za vozove in kmetijske stroje. Marof s širokim platom je kmetiji prinesel še nekaj dodatnih kozolčnih oken. V takih marofih je ponavadi združena funkcija nekdanjih hlevov, svinjakov in kozolcev.

Današnje hribovsko kmetijstvo z različnimi oblikami živinoreje vnaša nove sestavine v gradnjo marofov. Ob novem ali temeljito preurejenem starem marofu je tudi silos (prim. sliko 17).

Kašta je domala že izgubila svojo nekdanjo namembnost (prim. Baš, 1952). Večinoma so postale odlagališča najrazličnejšega kmetijskega orodja in le v izjemno redkih primerih so vanje postavili električne mline.

Večino lesenih svinjakov iz preteklega stoletja so podrli in jih nadomestili z novimi, zidanimi iz opeke ali kamna. Pri številnih domačijah so svinjake prestavili v nove ali v temeljito obnovljene in preurejene marofe. Ob svinjakih so zgradili svinjske kuhinje z vzdanim kotlom ali brzoparilnikom.

Območje Dobroveljske planote je še v domeni vezanega kozolca — toplarja. Pri večini domačij je kozolec še sestavni del njihovega doma. Skoraj pri vseh doma-

čijah je bil kozolec zadnja stavba, ki so jo prenovili. Starejši kozolci so imeli izredno strme strehe, a so jih nekoliko sploščili po prvi svetovni vojni. Druga osnovna značilnost se kaže v njegovi kritini. Na številnih kozolcih se je še ohranila nekdanja kritina — slama, v redkejših primerih tudi skodle (ali ljudsko šinkelni). V novejšem času, ko obnavljajo strehe, najčeseje zamenjujejo slamo ali skodle z valovitimi sivimi salonitnimi ploščami.

Tudi kozolec je spremenil svojo funkcijo. Danes so okna kozolcev bolj kot kdajkoli doslej napolnjena z deteljami in travami. Prostor pod njimi pa služi za shranjevanje različnega kmetijskega orodja in strojev.

Večina kozolcev je postavljena v neposredni bližini doma. Na Vologi in deloma še na Kaleh so kozolci precej daleč odmaknjeni od domov proti jugu, na polje. To daje poseben videz izgledu celotnega naselja.

Ropas na Ropasiji ima najstarejši kozolec na Dobroveljski planoti, in sicer iz leta 1827. V okviru Otovnikovega doma, ki so ga opustili v začetku sedemdesetih let, je kozolec iz leta 1833. Izredno mogočen in bogato ornamentiran je Destovnikov kozolec iz leta 1876 (prim. sliko 16).

Med obema vojnama so pričeli hmeljariti tudi po dobroveljskih domačijah. Iz tega časa so še nekatere hmeljske sušilnice; njihovo število se je povečalo po zadnji vojni. Le v izjemno redkih primerih so hmeljske sušilnice postavljene kot samostojne zgradbe (npr. Kokovnik); večinoma so prizidane k že obstoječim zgradbam: marofu, svinjaku, hiši in celo kašti. Najštevilnejše so bile na braslovškem delu Dobrovelj (pri 14 domačijah) in na Vologi (5); šest jih je bilo tudi v Jeronimu. Danes



Sl. 17. Žužmanov silos na Tešovi iz leta 1967 je bil prvi znanilec sprememb po hribovskih kmetijah. Najrazličnejše povojne gospodarske usmeritve, ki so neposredno vplivale tudi na spremembe v hribovskem kmetijstvu, so prinesle številne novosti v posamezne zgradbe kmečkih domov. Ena izmed dragocenih pridobitev so silosi, ki jih je po hribovskih kmetijah čedalje več.

stojijo še tri na Tešovi, dve v Stopniku, pa pri Rovšniku nad Obramljami, pri Zgodniku in Forštnerju nad Podgorjem.

Nekdanji pomen ovčarstva se kaže v posebnih poslopjih ali prostorih, ki so bili namenjeni ovčjemu tropu (10 do 25 ovac pred prvo svetovno vojno). Te zgradbe so imenovali ovčnjake ali hlevce. Našteli smo jih pri 10 domačijah. Kolikor so bili ovčnjaki samostojna poslopja, so bila v spodnjem delu zgrajena iz kamna, zgoraj pa lesena.

Ferjače ali fernaže so iz kamna zgrajene stavbe, ki so bile precej daleč stran od doma, postavljene na samoto. Imele so jih posamezne kmetije; v strnjenih zaselkih ali naseljih (Kale, Tešova, Merinca) pa so bile ali zasebne ali vaške. Še danes stoji nekaj ferjač, a večina od njih je že v zadnji stopnji razpadanja. Namenjene so bile sušenju lanu, uporabljali pa so jih tudi za sušenje sadja.

Na Dobrovljah so še redke počitniške hišice. V ta namen je preurejena opuščena Tolstnikova hiša nad Kokovnikom oziroma na vzhodnem pobočju Sunca (821 m). V bližini Hriberška, severno od Jezernika, na gozdni jasi stoji Lokačeva brunarica (s Podbrež pri Rečici ob Savinji). Nekdanjo Strojansko zidanico nad opuščeni Turnškom ima lovec iz Skomarja nad Zrečami. Na Pečeniškovi gmajni, porasli z leščevjem, so v gradnji štiri počitniške hišice. Pod Čreto, na Pugrovem, stoji Križnikova brunarica. Tudi nekdanjo cerkveno hišo za Čreto preurejuje njen sedanji lastnik (iz Gomilskega) v počitniško hišo. S tem smo našli vse počitniške hišice, ki so bile na obravnavanem delu Dobroveljske planote v začetku 1980. leta.

## 9. SKLEP

Domačije po Dobrovljah, ki zavzemajo 2392 ha kmetijskih in gozdnih površin, se otepajo s številnimi proizvodno-gospodarskimi, prebivalstvenimi in drugimi težavami. Izvor teh nevšečnosti moramo iskati v težavnih pogojih dela in življenja.

Splošno gospodarsko stanje hribovskih kmetij po Dobroveljski planoti ni razveseljivo. Vzroke za obstoječe gospodarsko in prebivalstveno stanje smo skušali razložiti na osnovi različnih naravnih danosti območja kakor tudi z vidika doseданjega kmetijskega razvoja.

Kmetije na Dobroveljski planoti so nastale in se razvijale v različnih naravnih okoljih. Odsev razlik med posameznimi predeli se kaže v današnji gospodarski usmerjenosti in trdnosti hribovskih domačij. S proučitvijo tudi nismo mogli odgovoriti na vprašanje, zakaj ima zahodna polovica Dobroveljske planote, ki se tudi po razčlenjenosti površja razlikuje od severovzhodnega dela, tako izredno močno razdrobljeno zemljiško posest. Korenine za to bo treba poiskati v zgodovinskih virih in dejstvih.

Osnovni motivi za današnjo gospodarsko-prebivalstveno strukturo kmetij in obravnavanega območja kot celote so zakoreninjeni v dosedanjem razvoju ter v sočasem odnosu širše družbene skupnosti do kmetijstva in še posebej do hribovskih predelov. Kadar razmišljamo o gospodarski razvitosti in razvejenosti kmetijskega gospodarstva na Dobrovljah, moramo računati z nekaterimi osnovnimi geografskimi danostmi te prostrane planote, ki je bila vse do nedavnega tudi težko dostopna ali iz Gornje ali iz Spodnje Savinjske doline. Prometna osamelost, sorazmerno slaba opremljenost naselij z različnimi infrastrukturnimi dobrinami sta največ prispevali,



da je bilo dobroveljsko gospodarstvo — kmetijstvo s poljedelstvom — dolgo časa zaprto v krog samooskrbne proizvodnje.

Že v začetku stoletja depopulacija dobroveljskih naselij in njihovih kmetij ni obšla. Z izseljevanjem kmečkega prebivalstva se je pričela rahljati dotedanja trdna družinska skupnost, ki je vladala po domačijah. Čedalje več je bilo izseljencev in prostrani domovi so se praznili. Novim razmeram, predvsem pa pomanjkanju delovne sile po kmetijah, se je prilagajalo delo in življenje na zemlji. Vendar se zdi, da se je večina dobroveljskih domačij predolgo časa ubadala z vprašanji pomanjkanja delovne sile na zemlji, premalo pozornosti in skrbi pa namenila iskanju novih proizvodnih preusmeritev. Vztrajanje prenekaterih kmetij pri starih obdelovalnih načinih in na prejšnji, podedovani usmerjenosti polikulturnega poljedelstva — ob sočasnem zmanjševanju za delo sposobnega števila kmečkih ljudi — je neobhodno rodilo stagnacijo celotnega dobroveljskega gospodarstva. K temu so nemalo prispevale tudi splošno veljavne družbeno-gospodarske razmere zadnjih desetletij, ko so bila hribovska območja domala že izbrisana iz seznama pomembnejših in potrebnih pridelovalcev hrane. Ugotavljamo, da je hribovsko kmetijstvo zaradi številnih objektivnih razlogov zabredlo v resnično pasivni položaj. V tem pogledu tudi Dobrovelje niso nobena izjema. Zato se ne čudimo, da hribovskega kmetijstva danes ni mogoče hitreje preusmeriti na nova pola in ga s polno veljavnostjo, predvsem pa z dopolnilnimi pridelki vključiti v enakopravnejši položaj s kmetijstvom v drugih predelih.

Ko sta elektrika in sodobnejše cestišče dosegla najbolj oddaljene hribovske kmetije, so bili njihovi domovi že na pol prazni in kmetijstvo je že stagniralo ali pa je celo nazadovalo. V takšnem nezavidljivem stanju je bila kmetijska proizvodnja, ko so prišle sveže spodbude za obuditev in osvežitev proizvodnega potenciala hribovskih kmečkih gospodarstev. Novi načrti za oživitev hribovskih območij izrecno poudarjajo preusmeritev kmetijstva v različne panoge živinoreje.

Kritični presoji današnjega stanja dobroveljskega kmetijstva se obstoječa zemljiško-posestna struktura ne bo izmaknila. Prepričani smo, da so samo največje dobroveljske kmetije (od 20 ha dalje, in takih gospodarstev je 46 na vzhodnem delu planote) zmožne ob pomembnejši družbeni podpori uspešno premagati svojo zaostalost in postaviti proizvodnjo na trdnejše osnove. Prav tako si je težko predstavljati življenje kmetije brez večjih in bogato založenih gozdov. Na vseh hribovskih domačijah sta se kmetijska zemlja in gozd vzajemno prepletala in dohodkovno dopolnjevala. V tem je tudi ena izmed posebnosti hribovskih domačij, s katero moramo vedno in povsod računati.

Številne najbolj splošne ugotovitve, posplošitve in posebnosti smo že zapisali v sklepnih odstavkih pri posameznih poglavjih. Poudariti pa moramo, da je mogoče obravnavani del Dobroveljske planote na osnovi številnih pokazateljev, ki smo jih pregledno razčlenili in predstavili v tabelah, razdelili v dva dela: a) razvitejši severovzhodni del, ki gravitira proti Braslovčam in nekaterim večjim krajevnim središčem severnega dela Celjske kotline, in b) jugozahodno polovico planote, ki je z izjemo posameznih gručastih zaselkov in naselij precej slabše razvita. Zahodni del Dobroveljske planote gravitira proti Vranskemu in Motniku in deloma še vedno tudi h krajevnim središčem v Zadrecški dolini (Kokarje, Nazarje); že od nekdaj pa ima rahle vezi tudi z rudarskim območjem Zagorja ob Savi. Podoba je, da kmetije za Čreto, ki so bile do leta 1978 tesneje povezane z Zadrecško kot Spodnjo Savinjsko dolino,

pomenijo v okviru Dobroveljske planote dokaj samosvojo socialno in gospodarsko enoto. Čretljanskih domačij ne moremo primerjati ne z dobrovskimi in ne z jeron-skimi.

Današnja gospodarsko-proizvodna razvitost hribovskih domačij je marsikdaj odvisna od tega, kako so jih usmerjala in podpirala bližnja dolinska središča. Spoznali smo, da hribovski kmet nima več zadostne materialne osnove, ki mu je potrebna za kakršnokoli temeljitejšo modernizacijo proizvodnih sredstev in za pre-usmeritev dosedanje proizvodnje. Povsod tam, kjer jo je bil deležen, je bilo opaziti viden napredek.

Po zbranih podatkih ugotavljamo, da zadružna enota Braslovče že dlje časa načrtno pomaga dobrovskim kmetijam z različnimi krediti. V zadnjih letih je dobilo sedem kmetij z Dobrovelj, to je večina tistih, ki so preusmerjene ali pa so na poti preusmeritve, posojila v skupni vrednosti 1.690.000 din. Posojila so znašala od 10.000 din (Uratnik) do 590.000 din (Paragojnik). V takem načrtnem podpiranju in preusmerjanju kmetijske proizvodnje smemo iskati pomembne in odločujoče pospeševalce, ki so pripeljali braslovški del dobroveljskih kmetij, v primerjavi z zahodno polovico, v boljši gospodarski položaj. To se kaže tudi na zunaj v številnih novih ali obnovljenih gospodarskih poslopih, hišah itd.

Na celotnem območju ostaja nerešeno vprašanje zadostnega števila ustrezne kmečke delovne sile. Odprto ostaja tudi vprašanje nasledstva sedanjih gospodarjev. Večina tistih, ki so zaposleni, želi še naprej delati v tovarni, na zemlji pa samo po opravljenem delavniku. Če se bodo dosedanje težnje razslojevanja kmečkega prebivalstva nadaljevale še v prihodnje z nezmanjšano intenziteto, potem upravičeno pričakujemo, da bo v naslednjih dveh desetletjih, ali morda še prej, ostala polovica dobroveljskih domačij brez kmečkih gospodarjev.

Današnja podoba in sestava prebivalstva po Dobrovljah sta odsev dosedanjega demografskega razvoja, razvitosti in usmerjenosti nekdanjega in današnjega kmetijstva, prometne povezanosti s središči neagrarnih dejavnosti, predvsem pa premnogih svojstev geografskega okolja. Človek, ki živi od zemlje, kakor tudi gozdni ali tovarniški delavec, ki se vračata po opravljenem delavniku domov, ohranjajo podobo kulturne pokrajine. Šele s tesnejšo prometno povezavo z dolinskimi središči prihajajo tudi k najbolj oddaljenim in samotnim domovom spremembe, ki vplivajo na preosnovo kmečkega gospodarstva, fiziognomijo doma in na številne spremembe prebivalstvenih sestavin.

Danes doživlja hribovski svet z vsem svojim gozdnim in kmetijskim bogastvom nenavadno korenite fiziognomske spremembe. Tudi oblike hribovskega kmetijstva doživljajo preosnovo iz samooskrbne v usmerjeno in specializirano tržno proizvodnjo. Vzoredno s tem pa se obdelovalnim površinam menja njihova nekdanja namembnost. V hribih je čedalje močnejše ozelenjevanje njiv na račun naraščanja travnikov in pašnikov ter širjenja gozdov. Vzroki za to niso samo v pomanjkanju delovne sile in ne samo v proizvodnih preusmeritvah kmetij, temveč je k temu precej prispevala tudi vpeljava in uveljavitev nove kmetijske mehanizacije. S strojem ni mogoče obdelovati majhnih in kamnitih njiv kakor tudi ne polja na strmih pobočjih. Čeprav so samo v zadnjih desetletjih dobroveljske kmetije doživele izredno močno depopulacijo in deagrarizacijo, pa skorajda še ni domov, kjer bi kmečka ognjišča povsem ugasnila.

## LITERATURA IN VIRI

- Baš, F., 1952, Kašte na Dobrovljah. Slovenski etnograf, V., str. 18—43, Ljubljana.
- Gams, I., 1972, Prispevek h klimatogeografski delitvi Slovenije. Geografski obzornik, XIX., št. 1, str. 1—9, Ljubljana.
- Germovšek, C., 1959, Triadne predornine severovzhodne Slovenije. SAZU, Dela 11, 134 + IV. str., Ljubljana.
- Gestrin, F., 1953, Gospodarska in socialna struktura gornjegrajske posesti po urbarju 1426. Zgodovinski časopis, VI.—VII., Kosov zbornik, str. 475—514, Ljubljana.
- Grad, K., 1969, Psevdoziljski skladi med Celjem in Vranskim. Geologija, 12, str. 91—105, Ljubljana.
- Ilešič, S., 1950, Sistemi poljske razdelitve na Slovenskem. SAZU, Dela 2, 120 str., Ljubljana.
- Leban, V., 1962, Uloga sklapanja brakova u depopulaciji visinskih naselja. Zbornik VI. kongresa geografov FLRJ, str. 345—351, Ljubljana.
- Medved, J., 1961, Problematika gorskih kmetij ob primeru Tople. Geografski vestnik, XXXII., str. 137—152, Ljubljana.
- Medved, J., 1967, O vidikih in metodah proučevanja podeželske pokrajine. Geografski vestnik, XXXIX., str. 155—160, Ljubljana.
- Melik, A., 1933, Kmetska naselja na Slovenskem. Geografski vestnik, IX., str. 129—165, Ljubljana.
- Melik, A., 1936, Slovenija. I., Drugi zvezek, Ljubljana.
- Melik, A., 1954, Slovenija. II/1, Slovenski alpski svet. Ljubljana.
- Melik, A., 1957, Slovenija. II/2, Štajerska s Prekmurjem in Mežiško dolino. Ljubljana.
- Meze, D., 1966, Gornja Savinjska dolina. Nova dognanja o geomorfološkem razvoju pokrajine. SAZU, Dela 20, 200 str., Ljubljana.
- Meze, D., 1969, Hribovske kmetije v vzhodnem delu Gornje Savinjske doline. Geografski zbornik, XI., str. 5—97, Ljubljana.
- Meze, D., 1980, Hribovske kmetije v Gornji Savinjski dolini po letu 1967. Geografski zbornik, XIX., str. 7—99, Ljubljana.
- Meze, D., 1980 a, Osnovne smernice za geografsko proučevanje hribovskih kmetij na Slovenskem. Geografski vestnik, LII., str. 145—154, Ljubljana.
- Meze, D., 1981, Hribovske kmetije ob Kokri in v Krvavškem predgorju. Geografski zbornik, XXI., str. 69—115, Ljubljana.
- Meze, D., 1982 a, Učinki povezave gornjesavinjskih hribovskih kmetij s cestami. Celjski zbornik 1977—1981, str. 371—384, Celje.
- Meze, D., 1982 b, Nekaj o kmečki hiši hribovskih kmetij v Gornji Savinjski dolini. Celjski zbornik 1977—1981, str. 425—442, Celje.
- Natek, M., 1962, Zemlja in človek po Dobrovljah. Celjski zbornik 1962, str. 36—82, Celje.
- Natek, M. - M. Žagar, 1966, Prostorsko in časovno vrednotenje zemljiško-posestnih skupin v (agrarni) geografiji. Geografski vestnik, XXXVIII., str. 133—143, Ljubljana.
- Natek, M., 1977, Neki geografski aspekti posleratne deagrarizacije u privredno razvijenim oblastima (na primeru poljoprivredno razvijene Donje Savinjske doline). Zbornik X. jubilarnog kongresa geografa Jugoslavije ..., str. 328—333, Beograd.
- Natek, M., 1978, Regionalne razlike v razslojenosti kmetijskega prebivalstva Spodnje Savinjske doline. Savinjski zbornik, IV., str. 71—107, Zalec.

- Natek, M., 1980, Nekateri geografski problemi prebivalstva v hribovskih predelih (na primeru naselij na kraški Dobroveljski planoti). Statističar, II., br. 7—8, str. 239—250, Beograd.
- Natek, M., 1982, Ravljanske ulice. (Nekatere geografske značilnosti.) Celjski zbornik 1977—1981, str. 395—423, Celje.
- Natek, M., 1983, Gospodarstvo hribovskih kmetij na vzhodnem delu Dobroveljske planote. Savinjski zbornik V., str. 220—253, Žalec.
- Rakovec, I., 1950, O nastanku in pomenu psevdofiljskih skladov. Geografski vestnik, XXII., str. 191—214, Ljubljana.
- Seidl, F., 1907, Kamniške ali Savinjske Alpe, njih zgradba in njih lice. 144 strani, Ljubljana.
- KLS III. = Krajevni leksikon Slovenije. III. knjiga — Svet med Savinjskimi Alpami in Sotlo. 574 str., Ljubljana 1976.
- Podatki o prebivalstvu so povzeti iz kartoteke gospodinjstev Matičnega urada Žalec.
- Vsi zemljiško-posestni podatki temeljijo na prepisu posestnih listov katastrskega urada Žalec ter z ustreznimi dopolnitvami katastrskih uradov Kamnik, Mozirje in Titovo Velenje.
- Meteorološki godišnjak II. Padavine (od 1952 do 1971). Izdala Hidrometeorološka služba, Beograd.

## MOUNTAIN FARMS IN THE EASTERN PART OF DOBROVELJSKA PLANOTA (THE DOBROVLJE PLATEAU) — EASTERN REGION OF CENTRAL SLOVENIA

### Summary

The study of the farms in the eastern region of Dobrovlje plateau is a part of systematic research of the mountain farms, mostly applying the uniform methodology — Basic Guide-lines for the Geographical Research of the Mountain Farms in Slovenia (Meze, 1980 a). The Dobrovlje plateau both administratively and economically gravitates to the strongly urbanized Celje basin. In 1980 there were in the area under investigation 148 landowners, at their homes lived 648 people, and the average size of the farms was 16.16 hectares.

The Dobrovlje plateau is the utmost south-eastern excrescence of the Savinja Alps. In the east it touches the western fringe of the Celje basin, in the west it borders on the basin of Gornji grad, and in the north it extends as far as the little basin of Mozirje. Its altitude increases from the north-east towards the south-west, from 650 to 900 m; its individual peaks reach the height between 800 and 1077 m. Most of its surface is composed of Triassic limestones and dolomites, providing the basis for the sub-Alpine Karst. In many places the karst surface is interrupted by patches of quartz keratophyre. On these impermeable rocks there have been formed clearings with solitary farms. The southern and south-western fringe of the plateau is composed of Middle Triassic limestones and dolomites with cherts, marl, schist, tuff and tuffite (Ladinian).

Most of the rural ground lies on the sunny slopes. Its average gradient is 15.1°. As much as 66 percent of the rural ground is on slopes with the gradient between 11.6 and 22°, one fourth on the slopes with the gradient up to 11.5°, and 10 percent of the rural ground has a gradient bigger than 22° (or 40 percent). The size of land tenure increases, as a rule, with the increasing gradient of cultivated land (Cf. Table 1). The average altitude of rural homes is 588 m; the highest-located farms are in the south-western part of the plateau — at an altitude from 800 to 1010 m. The average arithmetic mean of cultivated ground is at the altitude of 592 m. The average slope difference between the lower and the upper limit of rural ground is 107 m.

The Dobrovlje plateau is in climatic respect a markedly transitional area with a combination of Alpine and Continental climatic features. In 135 to 145 days with precipitation the average amount of precipitation is from 1300 to 1500 mm per year. Most of the rainfall comes in summer months (June — August). The first day with the snow-cover is November 12th, the last April 4th. The upper limit for thriving of maize and beans and ripening respectively is from 750 to 800 m of the altitude. Fenological data show that the growth and ripening of rural plants, in comparison with the valley (altitude from 300 to 340 m), in the mountain belt at the altitude from 500 to 750 m are late for 7 to 14 days, at the farms above 800 m of the altitude but already close to 20 days.

The supply of drinking-water has remained to these days a central problem of the farms here. In 1980 84 percent of homes had the water supply, 11 percent of households used rain-water, while eight households used water from wells and brooks (Cf. Table 5).

The homes on the Dobrovlje plateau got electricity after the World War II. Most of them (77 percent) got it during the years 1951—1960, 6.5 percent in the first post-war years, and 7 homes during the years 1971—1980. Ten farms are still without electricity (Cf. Tables 6 and 7).

As late as thirty years ago the farms on the Dobrovlje plateau were as regards traffic rather isolated from the local centres in the valley. The construction of the present network of roads, necessary also for the utilization of forests, started in 1953. Today 92.6 percent of homes are connected by roads. The roads and electrification made it possible to speed up the mechanization of agrarian production. The land tenure is hardly ever in one piece. The group up to 5 hectares and the group from 10.1 to 20 hectares have 27 percent of landowners each; the group from 5.1 to 10 hectares includes 15 percent of farms, 24.3 percent of farms have 20 to 40 hectares of land and 10 landowners have more than 40 hectares of land. With the growing altitude the number of farms declines, up to 800 m of the altitude but the average size of the farms increases. 41 percent of all the landowners have their land tenure at an altitude below 500 m, their average size is 11.26 hectares; in the altitudinal belt extending from 501 to 600 m there is 23 percent of farms, their average size is 13.40 hectares; at the altitude from 601 to 700 m there is 8.1 percent of farms, that occupy 17.68 hectares of land. In the altitudinal belt from 701 to 800 m there is to be found 16.2 percent of the farms with 28.33 hectares of land; above 800 m there are 17 farms or 11.5 percent that have on an average 21.03 hectares of land.

The land ownership circumstances are reflected also in the employment trends of the population. Only on 39 farms (or 26.4 percent) all the population fit for work worked on the home farm. Half-pure farms, where the children of the farmers are employed in non-agrarian activities in the valley, reach 42 — or 38.4 percent. At 67 farms or 45.3 percent of farms it is either the farmer or the farmer's wife, together with the grown-up children, employed outside the farm.

The existence and the development of farms on the Dobrovlje plateau are based on farming, forestry, and on the income from employment in non-agrarian branches. Even after the World War II the farms under investigation were characterized by autarchic farming but in the course of the last two decades they have become oriented into cattle-breeding. Most of the fields have been turned into meadows. The production of cereals has been almost entirely discontinued. The growing of hops, formerly up to the altitude of 900 m, was given up in the mid-seventies. The cattle-breeding is concentrated into the production of meat and into the breeding of cows for milk. In 1979 37 mountain farms sold milk (on the average 7,790 l each), and each of 76 farms sold on an average 756 kilos of beef. During the last years an average of 153 kilos of fertilizers have been used per 1 hectare of agricultural surface.

Forests, which occupy 64.3 percent of the investigated area, are an important source of income. During the last years 37 cubic metres of wood has been cut by each farm; only 7 farms have cut more than 100 cubic metres of wood per year.

During the last ninety years (1890—1980) the number of inhabitants has decreased for 33 percent. In 1980 the number of young population (up to 15 years of age) was satisfactory (24.7 percent), while the percentage of population over 65 years old was 14.7 (Cf. Table 20). Of the 488 inhabitants over 15 years old 49.1 percent worked on

farms and 33.1 percent in non-agrarian activities. The pensioners and old retired farmers were 6.4 percent each, the invalids were 1 percent, while the apprentices, secondary school pupils and students occupied 4.1 percent. Working on the farms there were 239 people aged between 15 and 65, 58.9 percent of them were women. The question of a sufficient number of suitable working force on the farms is becoming more and forests. This is due not only to the shortage of work-force or to the new prof of them which had only one or not even one rural person each fit for work. Ten farms had only one male each fit for work, and 27 farms had only one female each as a farmhand, while 11 farms were without any suitable rural work-force.

A detailed analysis of 86 farms with more than 10 hectares of land has shown that only one fourth of the farms has a prospective successor in the future generation. Ten farms are very uncertain of successors, and at present eight farms are without any young landlords — successors. According to our estimate 38 farms, or 56 percent, still have a possibility to ensure for themselves a landlord — a successor, either from among school-age children and younger children or from among issues already employed in the valley.

On the mountain farms fields are increasingly turning into meadows, grass-lands and forests. This is due not only to the shortage of work-force or to the new production orientation but also, to an extent, to the introduction of the modern agrarian mechanization. All this contributes to the radical physiognomic changes of the mountain rural world.

## KAZALO

Izvillek — Abstract . . . . .	203 (3)
1. UVOD . . . . .	205 (5)
1.1. Obseg proučitve . . . . .	205 (5)
1.2. Metodološka zasnovanost proučitve . . . . .	206 (6)
2. NARAVNOGEOGRAFSKE ZNAČILNOSTI . . . . .	207 (7)
2.1. Geološko-geomorfološke značilnosti . . . . .	207 (7)
2.2. Kamninske značilnosti površja in razporeditev kmetij . . . . .	208 (8)
2.3. Reliefne značilnosti in lega domačij . . . . .	210 (10)
2.4. Ekspozicija in obdelovalne površine . . . . .	211 (11)
2.5. Nagnjenost (strmina) kmetijskega zemljišča . . . . .	213 (13)
2.6. Spodnja in zgornja meja obdelovalne zemlje . . . . .	217 (17)
2.7. Osnovne podnebne značilnosti . . . . .	218 (18)
2.8. Oskrba s pitno vodo . . . . .	222 (22)
2.8.1. Oskrba s pitno vodo 1971. leta . . . . .	222 (22)
2.8.2. Današnja oskrba s pitno vodo . . . . .	223 (23)
2.8.3. Oskrba s pitno vodo ob sušah . . . . .	225 (25)
3. ELEKTRIFIKACIJA DOMOV IN GOSPODARSTEV . . . . .	226 (26)
3.1. Potek elektrifikacije . . . . .	227 (27)
3.2. Opremljenost gospodarstev z (električnimi) gospodinjskimi aparati . . . . .	228 (28)
4. PROMETNA POVEZAVA Z DOLINSKIMI SREDIŠČI . . . . .	230 (30)
4.1. Današnje prometno (cestno) omrežje . . . . .	231 (31)
4.2. Prometna sredstva po kmetijah . . . . .	233 (33)
4.3. Promet pred izgradnjo današnjega cestnega omrežja . . . . .	238 (38)
4.4. Ulice — značilne živinske poti . . . . .	239 (39)
5. ZEMLJIŠKO-POSESTNA STRUKTURA . . . . .	239 (39)
5.1. Velikostna sestava zemljiških posestnikov . . . . .	239 (39)
5.2. Delež posesti po posameznih skupinah . . . . .	242 (42)
5.3. Povprečna velikost posesti . . . . .	243 (43)
5.4. Socialno-gospodarska usmerjenost domačij . . . . .	246 (46)
5.5. Klasifikacija kmetij po zaposlitvi prebivalstva . . . . .	246 (46)
6. GOSPODARSTVO . . . . .	249 (49)
7. PREBIVALSTVO . . . . .	251 (51)
7.1. Rast števila prebivalstva . . . . .	251 (51)
7.2. Regionalno poreklo prebivalstva . . . . .	251 (51)
7.3. Starostna sestava prebivalstva . . . . .	253 (53)
7.4. Zaposlitvena struktura prebivalstva . . . . .	254 (54)
7.5. Pomanjkanje kmečke delovne sile . . . . .	256 (56)
7.6. Vprašanje nasledstva na kmetijah . . . . .	259 (59)
7.7. Predvidene možnosti razvoja kmetij . . . . .	260 (60)
8. KMEČKI DOM . . . . .	261 (61)
9. SKLEP . . . . .	264 (64)
LITERATURA IN VIRI . . . . .	267 (67)
MOUNTAINS FARMS IN THE EASTERN PART OF THE DOBRO- VELJSKA PLANOTA (DOBROVLJE PLATEAU) (Summary) . . . . .	268 (68)