

Uvod

Solčavsko, ki zajema pokrajino v povirju Savinje od soteske ob Igli navzgor, je agrarna alpska pokrajina. Neagrarna je samo Solčava (347 prebivalcev leta 1961), v kateri je bilo tega leta le 19,3 % kmečkega prebivalstva, ostalo prebivalstvo pa je bilo zaposleno: v gozdarstvu 18,2 %, v žagarstvu 10,7 %, v upravi 6,9 % itd. Vsa naselja izven Solčave, ki so v pretežni meri hribovska in sestavljena iz samotnih kmetij (Robanov kot, Podolševa — prej Sv. Duh — in Logarska dolina¹), pa so izrazito kmečka; leta 1961 je bilo v Podolševi 87 % kmečkega prebivalstva, v Logarski dolini 60,7 % in v Robanovem kotu 46,3 %² (tu jih je manj zato, ker so mednje všteti tudi prebivalci v dolini Savinje niže Solčave, ki imajo v večini neagrarne poklice, največ kot žagarji in gozdni delavci). Čeprav živi v Solčavi okrog 46 % prebivalcev celotne pokrajine, ji v kulturnem pogledu, predvsem naselitvenem, dajejo glavni poudarek samotne kmetije, zlasti če motrimo pokrajino od zgoraj. Te so raztresene predvsem na široko po južni rebri Olševe in ostalem karavanškem svetu, ki pripada povirju Savinje, dalje po zahodnem pobočju Matkovega in Robanovega kota, po dnu spodnjega dela Logarske doline, Robanovega kota in doline Savinje od Solčave navzdol ter nekaj malega tudi po njenih rebreh med Solčavo in Iglo. Le redke so kmetije na Solčavskem, ki se ne bi preživljale izključno s kmetijstvom. Popolnoma velja to za velike in srednje kmetije, redke manjše pa si poiščejo zaslužek tudi drugje, tako npr. v gozdarstvu ali prevozništvu. Izjema pa so kmetije v Logarski dolini, ki jim v poletnih mesecih prinaša skromen zaslužek tudi turizem oziroma gostinstvo.

Pri obravnavanju samotnih kmetij na Solčavskem sem zajel vse velike in srednje velike kmetije, od manjših pa sem izločil tiste, ki imajo stranske vire preživljanja. Govora bo torej le o »čistih« kme-

¹ Več o teh naseljih glej v: Drago Meze, Prebivalstvo Gornje Savinjske doline. Celjski zbornik 1960, str. 5 in 7.

² Glej tudi v: Drago Meze, Gostota naseljenosti in agrarna obljudenost Gornje Savinjske doline. Celjski zbornik 1960, str. 68—79. — Drago Meze, Še nekaj geografskih drobcev iz Gornje Savinjske doline. Celjski zbornik 1962, str. 12—13.

tijah, torej takih, ki se preživljajo samo s kmetijstvom. In teh je bilo leta 1961 na Solčavskem 49. Glede na višino in lego sem jih razdelil na tri kategorije: 1. višinske kmetije, 2. kmetije v spodnjih delih pobočij in 3. kmetije v alpskih dolinah.³ Predvsem po teh skupinah bo v naslednjem tudi prikazan razvoj. Razvoju zemljiških kategorij oziroma zemljišča, ki k tem kmetijam spada, sem skušal slediti od izdelave franciscejskega katastra naprej, to je približno od leta 1825 dalje, poleg tega pa sem uporabil še podatke za leto 1895, dalje za stanje pred dokončno izvedbo agrarne reforme, ki je bila v letu 1960, in za stanje po njej.⁴ Ker je precej kmetij na Solčavskem zapadlo pod agrarno reformo, so podatki, ki prikazujejo situacijo pred in po agrarni reformi, potrebni, prvi tudi zato, ker prikazujejo stanje zemljiških kategorij v drugi polovici 20. stoletja, drugi pa, ker kažejo današnje eksistenčne možnosti tistih kmetov, ki jim je bila odvzeta po zakonu odvečna zemlja. Ker za preteklost ni mogoče dobiti gospodarskih in prebivalstvenih podatkov po posameznih kmetijah, marveč obstajajo, kolikor jih sploh je, le za celotne katastrske občine, bomo številčno dokumentirano stanje v preteklosti prikazali le v okviru teh, ostali gospodarski razvoj pa na osnovi obstoječe literature in terenskih opazovanj. Drugače pa je za najnovejši čas, ko so na razpolago natančni statistični podatki in bo zato mogoče podati podrobno sliko. Podatke o stanju gospodarstva za to dobo sem vzel iz popisnih listov kmečkih gospodarstev za leto 1960, podrobne podatke o prebivalstvu pa za leto 1961. Ker se gospodarsko stanje med 1960 in 1961 ni bistveno spremenilo, mislim, da bo gospodarsko-prebivalstvena analiza kljub neistočasnosti podatkov sprejemljiva in bo dala zadovoljujoče rezultate.

³ K posameznim kategorijam sem štel naslednje kmetije, imenovane z domačimi imeni in po vrstnem redu razvrščene po nadmorski višini kmečkega doma oziroma njemu pripadajočih gospodarskih poslopij. *Višinske kmetije*: Bukóvnik 1252 m, Kolár 1280 m, Rógar 1250 m, Strévc 1235 m, Plódar 1250 m, Potóčnik 1230 m, Pèrk 1230 m, Knez 1220 m, Háudej 1220 m, Còvnik 1215 m, Súmet 1210 m, Osójník 1195 m, Mátk 1165 m, Strígár 1160 m, Ložékar 1155 m, Kleménšek 1145 m, Pródník 1120 m, Zíbvt 1100 m, Macévník 1085 m, Róbník 1080 m, Zgornji Ušóvník 1080 m, Spodnji Ušóvník 1055 m, Stíftar 1040 m, Jánkar 1000 m, Vršník 990 m, Tolstovfšník 965 m, Martinc 930 m, Majdáč 885 m (Martinc in Majdač si po vojni nanovo postavljenih domačij nista obnovila na požganih blizu Stíftarja, kjer sta stali prej — vse tri kmetije blizu skupaj so imenovali Citrija — marveč v pobočju precej po njima) in Podrádušník, tudi Ráčník imenovan, 820 m. *Kmetije v spodnjih delih pobočij*: Kóčnar 1050 m, Gradišník 910 m, Hríberník 850 m, Suhadólník 850 m, Oprévník 810 m, Zgornji Iemaník 810 m, Rávníčar 745 m, Rámšák 740 m in Reberník 710 m. *Kmetije v alpskih dolinah*: Plesník 772 m, Podbrežník 750 m, Lógar 728 m, Robán 692 m, Góvec 670 m, Spodnji Iemaník 685 m, Vrěšk 650 m, Pečovník 620 m, Gašpirc 618 m in oba Bělska 600 m.

⁴ Stanje zemljiških kategorij za prvi dve razdobji, tj. za leto 1825 in 1895 oziroma 1900 sem vzel po katastru, za zadnji dve pa po tako imenovani kmetijski statistiki, ki prikazuje realnejše stanje od katastra, kar je ob poznavanju terenskih razmer zlahka potrditi.

Prirodne osnove

Kamninska podlaga

Večina domov in njim pripadajočih gospodarskih poslopij obravnavanih samotnih kmetij na Solčavskem je na vododržnih kamninah. Mednje spadajo vse kmetije v območju Karavank od Robnika na vzhodu do Perka v Matkovem kotu na zahodu. Te so se namestile na paleozojskih skrilavcih in drobnikih,⁵ ki radi razpadajo, se drobijo in spreminjajo v peščene ilovice. Na položnejših površinah se nabere teh precej na debelo in ker jih je običajno največ v samem povirju potokov blizu kmetij, se pojavljajo za te petrografske razmere značilna mokrotna tla v povirju potokov. V intenzivnejšem razpadanju teh kamnin je tudi vzrok, da je obilo težke ilovnate prsti na položnejših tleh, pa tudi na bolj strmih površinah se le redkokje razkrijejo živalskalna tla. Posledica obojega je, da je pokrajina na nepropustnih paleozojskih kamninah, ki so široko razprostrte, pokrita danes z gostimi in lepimi iglastimi gozdovi, med katere se vpletajo redki listavci, na izkrčenih površinah pa so dobri pašniki, travniki in njive. Temu dejstvu in dokaj ugodnim klimatskim faktorjem se imajo te kmetije med drugim zahvaliti za svoj obstoj, zato tudi ne preseneča, da je na njih, kljub veliki višini, relativno dosti njivskih površin. Največja vrednost pa je seveda v gozdu, saj je zelo lep in dobre kvalitete. Posest kmetij pa sega tudi izven teh kamnin, navzgor preko trših karbonskih skrilavcev, peščenjakov, koralno-grebenskih apnencev, konglomeratov in marmorov do triasnih apnencev in dolomitov Olševe, navzdol pa prav tako na triasne karbonatne kamnine Hude, Strevčóve, Gólarjeve, Kolárjeve in Kleménčje peči, pripadajočih že Savinjskim Alpam. Tudi na trših paleozojskih kamninah so dobri gozdovi, največ iglasti, manj pa jih je na triasnih apnencih in dolomitih, ki prehajajo na Olševi v planinske ovčje pašnike in proti vrhu v nerodovitna tla; teh je veliko tudi v že imenovanih pečeh, ki se strmo spuščajo proti Savinji. — Na vododržnih kamninah so tudi številne kmetije na obeh pobočjih ob Savinji do Rogovilca, na levi zahodni strani Matkovega kota in po severozahodnih obronkih Raduhe, kamor spadajo Bukovnik, Osojnik in Jankar. To so spodnjetriasni werfenski tenkoploščati laporni apnenci s primesmi sljude, ki so na široko razkriti ob Savinji med Raduho, Slemenom in Logarsko dolino s podaljškom, ki se vleče po levem bregu Jezere (potok, ki priteče iz Matkovega kota) do zgornjega dela Matkovega kota. Značaj pokrajine na teh kamninah je precej podoben prej opisanemu, razlika

⁵ Po Tellerju (Erläuterungen zur Geol. Karte Eisenkappel und Kanker. Wien 1898, str. 53, 55—56) so silurske starosti, po analogiji novejših raziskav na Jezerskem pa karbonske (Anton Ramovš, Razvoj paleozoika na Slovenskem. Prvi jugoslovanski geološki kongres, str. 27, in seznam literature, str. 33—34).

je le v tem, da se tu, zlasti v grapah potokov, kažejo živoskalna rebra (med Solčavo in Logarsko dolino si je v njih izdelala Savinja pravo Sotesko, od domačinov imenovano Sóčka) in pa, da je na njih manj mokrotnega sveta. Zaradi neenakomerne karbonatne primesi, ki se odraža v različni trdoti in s tem v zvezi v neenakomernem razpadanju teh kamnin, pa je svet tu tudi bolj razgiban in v splošnem bolj strm. Je pa tudi na njem še vedno dovolj prepereline, zlasti za dobre iglaste gozdove, medtem ko je nerodovitnih tal manj. Posest nekaterih kmetov na teh kamninah pa sega daleč ven iz območja kmetije. To velja predvsem za Matka v Matkovem kotu, ki je imel pred izvedbo agrarne reforme velike površine nerodovitnih tal na strmih apnenčastih tleh zatropa Matkovega kota in obsežne površine slabih planinskih pašnikov na Jerebičju in Matkovi kopi. Poglejmo številke: Od skupne površine posestva 700,34 ha je bilo 405,98 ha ali 57,8 % nerodovitnega sveta, 146,48 ha ali 21 % gozda, 137,38 ha ali 19,8 % travnikov in pašnikov in le 1,4 % njivskih površin. Zato je bilo čisto kar čudno slišati, da je bil Matk pred agrarno reformo največji kmet v Jugoslaviji. Podobnih primerov pa je na Solčavskem še nekaj. — V tretjo vrsto spadajo kmetije, ki so se namestile na apnenčasto-dolomitnem svetu. Kljub temu, da je karbonatnih kamnin na Solčavskem veliko, so kmetije, ki stoje na njih, redke. Samo štiri take so: Račnik na prisojnem južnem pobočju Raduhe, Knez in Haudej na prisojni rebri Robanovega kota in Gradišnik v Matkovem kotu. Prvi trije imajo tudi večji del svojega posestva na karbonatnih kamninah, medtem ko je pri Gradišniku tako, da stoji na njih le kmečki dom, vse ostalo pa je na neprepustnih kamninah sosedstva. Kakor drugod v apneniških Alpah je tudi tu svet slab, s plitvo in peščeno prstjo in z razdrapanimi pobočji, porabnimi v glavnem le za gozd in pašnike. — V posebno kategorijo pa spadajo kmetije, ki leže v dnu alpskih dolin, zapoljenih z različnimi klastičnimi sedimenti. Tako je s Plesnikom, ki je na prodno-gruščnatih sedimentih osrednjega dela Logarske doline, z Logarjem, ki ima postavljeno kmetijo na meji jezerske peščene ilovice in pobočnega grušča ter morene, z obema Belškoma, ki sta na prodni naplavini Savinje, z Robanom, Govcem in Pečovnikom, ki imajo kmetije v dnu Robanovega kota, na debelo zapolnjenege z morenskim materialom, in s Podbrežnikom, ki je tudi deloma na moreni skrajnega spodnjega dela Logarske doline. Sem bi smeli šteti še Spodnjega Icmatika, ki domuje na lepi prodni vršajski terasi, Ravničarja in Ramšaka v dolini potoka Jurčefa, ki sta na glacio-periglacialnem apneniškem grušču, napolzenem po strmem neprepustnem pobočju v dolino potoka, in končno Zgornjega Ušovnika in Prodnika, katerih domačiji sta prav tako postavljeni na labilni glacio-periglacialni grušč Olševe, napolzen na neprepustno paleozojsko podlago; obe sta v nevarnosti, da ju počasno polzenje popolnoma onesposobi, saj sta danes obe stanovanjski poslopji, zlasti Ušovnikovo, že močno razpokani. Skoraj vsi dolinski kmetje so bili do agrarne

reforme med največjimi in najbogatejšimi na Solčavskem. Ugodnost ravnih in rodovitnih tal so v preteklosti v polni meri izrabljali za njivske in travniške površine, ki so bile ali na prostranih krčevinah ob kmetijah ali blizu teh, pašniki, gozdovi in v manjši meri tudi planine pa so bili v dolinah stran od kmetij ali po dolinskih pobočjih. Posest vseh imenovanih dolinskih kmetov je le v območju Savinjskih Alp. V njih lasti sta bili, z redkimi izjemami, obe prostrani apneniški



Slika 1. Zgornji Ušovnik (1080 m) v Podolševi stoji na manjši pobočni ravnici, sestavljeni iz labilnega glacioperiglacialnega gruščja izpod Olševe. Žito sušijo v stogih (začetek septembra)

alpski dolini, Logarska in Robanov kot. V teh dveh pa je, zlasti v zgornjem koncu, tudi obilo nerodovitnega sveta, ki je tem kmetom pripadal, podobno, kot je z Matkom v Matkovem kotu. Od petih največjih kmetov, ki so imeli v posesti 2215,49 ha ali povprečno 445 ha na kmetijo, je bilo rodovitnih tal le 1318,65 ha ali 59,5 %, kar je zneslo na enega kmeta povprečno 264 ha; samo na gozd je odpadlo od rodovitnih tal 1095,28 ha ali 83,3 %, ali na kmetijo povprečno 220 ha, računajoč zraven še nerodovitna tla pa komaj 49,5 %.

Nobena od kmetij na Solčavskem ne leži na vrhu gorskega grebena, slemena ali prevala, zato so pred močnejšimi mrzlimi *gorskimi vetrovi* s severa in vzhoda v zatišju. Kmetije v Podolševi in na pobočjih Raduhe ščitita pred temi vetrovi obe gori, dolinske in ostale višinske kmetije pa so globoko v osrčju Savinjskih Alp in zato tudi v zavetju pred močnejšimi vetrovi. Vse pa varujejo pred vetrovi gosti

gozdovi, ki so izkrčeni le v bližini kmetij, medtem ko so prirodne goličave in večji pašniki pod gozdno mejo od kmetij daleč stran.

Pomembno vlogo pri kolonizaciji gorskega sveta na Solčavskem je imela nedvomno *ekspozicija proti soncu*. Na najslabšem glede sonca so dolinske kmetije, zlasti v dolini Savinje, ki je tesna in globoka; delno sta izvzeta oba Belška, ki sta v razširjenem dnu doline in obenem tam, kjer se dolina odpira na jugovzhodno stran. Tudi vse



Slika 2. Kmetije pri So. Duhu leže prislone na položnejša pobočja, sestavljena iz neprepustnih paleozojskih kamnin. Levo Rogar, desno Potočnik, zadaj Olševa

tri alpske doline, čeprav so širše, niso mnogo na boljšem, saj so odprte na sever oziroma severovzhod, na ostalih straneh pa jih obdajajo strma in visoka gorska pobočja; najbolje je v Logarski dolini, kjer je v naseljenem delu nekaj ur sonca tudi, ko je to pozimi najnižje, medtem ko je na primer Roban v Robanovem kotu približno dva meseca (od 15. decembra do 15. februarja) stalno v senci.

Severnih leg se kmetije izogibajo. Na severni strani pobočja je samo Zgornji Icmank, pa še ta je na izrazitejšem pobočnem slemenu, ki ga sonce z vzhodne in zahodne strani še doseže. Na najslabšem od vseh glede sonca je Spodnji Icmank, ki leži na severni strani dolinskega dna Savinje.

Izvrstno sončno lego, ki je bila verjetno eden najvažnejših činiteljev pri izbiranju prostora za poselitev gorskega sveta, pa imajo

kmetije v Podolševi in še naprej na zahod do Covnika. Čeprav jim zapirajo južna obzorja visoke Savinjske Alpe, so od njih že toliko oddaljene, da jih sence zimskega solsticija ne dosežejo in imajo zato sonce tudi v zimskem času. Na najboljšem so kmetije okrog Sv. Duha, ki so od vseh najvišjih vrhov na jugu, vzhodu in zahodu najbolj oddaljene, medtem ko kmetijam na zahodu manjka poznega popoldanskega sonca, na vzhodu pa dopoldanskega. Nekaj na slabšem od teh so kmetije v dolini Jurčefa, saj leže niže, pa tudi na zahodno in vzhodno stran jih že zapirajo višja pobočja.

Ugodno lego ima Bukovnik, najvišji slovenski kmet tostran državne meje. Zaradi visoke nadmorske lege ima obilo sonca vse leto. Ker leži blizu strmega severozahodnega ostenja Raduhe, mu ta jemlje zgodnje jutranje sonce, to pa bolj v hladni kot topli polovici leta, ima pa popoldansko sonce dolgo v večer. Dobro je zavarovan tudi pred mrzlimi vzhodnimi vetrovi, ki jih zadržuje visoka Raduha. Slabše je glede severnih vetrov, ki ga oslabljeni dosežejo na robu, ko vderejo čez približno 1300 m visoki preval Sleme med Raduho in Olševo.

Dovolj sonca v dopoldanskem in popoldanskem času imajo kmetije nad Robanovim in Matkovim kotom, saj leže na zahodnih pobočjih, zato pa ga je manj sredi popoldneva in proti večeru, ko jih zagrnejo sence vrhov nad njimi in severozahodno od njih. Razmeroma malo pa je sonca pri Kočnarju in Gradišniku, ki sta že v spodnjih delih zahodnega pobočja tesnega Matkovega kota.

Glede *mikropoložaja*, če smemo tako reči, pa delimo zaradi skupnih svojstev kmetije v več skupin. Daleč največ je takih, ki so se namestile na položnejše pregibe v strmih pobočjih. Sem spadajo skoraj vse kmetije na karavanški strani, večina v pobočjih nad Savinjo, vse tri na pobočju Robanovega kota ter Perk, Matk in Kočnar v Matkovem kotu. Najizrazitejšo tako lego imajo kmetije v Podolševi, kjer se strmali apnenčaste Olševe ob prehodu na neprepustne paleozojske kamnine preganejo. Tri kmetije (Klemenšek, Suhadolnik in Osojnik) so postavljene na ozko, ravno razvodno sleme med dvema potokoma, in sicer zaradi manjše izpostavljenosti vetrovom na prehodu slemena v višje pobočje. Nekaj kmetij leži na bolj strmem pobočnem slemenu med dvema grapama, tako Bukovnik, Covnik, Tolstovršnik, Zgornji Icmantik in deloma tudi Kolar. Na izrazitejših ravnih površinah v pobočju, ki so nedvomno nivojni ostanki, sta postavljena Žibovt in Gradišnik. Med tistimi, ki stojijo v ravnem dolinskem dnu ali na akumulacijskih terasah nad njim, pa so Plesnik, Logar in Podbrežnik v Logarski dolini, Spodnji Icmantik, Vresk in Gašpirec v dolini Savinje ter Roban, Govec in Pečovnik v Robanovem kotu.

Večina višinskih kmetij in tistih v spodnjih delih pobočij je postavljena v zgornji del celka. Pod njim so njive in večina travnikov, nad njim pa gozdovi in marsikje tudi pašniki; le redke so kmetije, ki imajo njive tudi nad gospodarskim poslopjem (Šumet, Covnik,

Potočnik), zato smemo višino kmetij smatrati obenem tudi za zgornjo mejo poljskih kultur, ki tam še uspevajo, v prvi vrsti žitaric. Da je tako, je verjetno glavni vzrok v tem, ker je dovažanje težkega hlevskega gnoja na njive in travnike težavnejše od spravila poljskih pridelkov in suhe živinske krme. Vzvišena lega kmetije na zgornjem



Slika 3. Središče Solčave je nameščeno v globoki in tesni dolini Savinje, ki je prežana v merfenske tenkoploščate laporne apnence. Gola pobočja nad njo na desni strani so apnenčaste »peči« na meji Savinjskih Alp in Karavank

delu celka pa je važna tudi zaradi pregleda nad pripadajočim ji zemljiščem in potmi, ki vodijo vanjo od spodaj. Mislim, da so bili motivi pri postavljanju domov na samotnih celkih v glavnem enaki tudi zunaj naše pokrajine. Podobno tolmači za samotne kmetije v Topli Jakob Medved.⁶

Pomembno vlogo pri naselitvi je morala imeti tudi *voda*, predvsem pitna voda. Ne za eno ne za drugo na Solčavskem ni problem, zlasti

⁶ Jakob Medved, Problematika gorskih kmetij ob primeru Tople. Geografski vestnik XXXIII, 1961, str. 141.

ne pri tistih kmetijah, ki leže na nepropustnih kamninah. Te imajo studenčno vodo, ki prihaja v večini primerov na dan nad kmetijami v pobočju ali v grapah izpod periglacialnega gruščja. Ob izvirihih so naredili pokrita zajetja, iz katerih je napeljana voda po ceveh do kmetije. Kjer je vode dovolj, so jo iz grap speljali po žlebovih v zbirne jame, iz teh pa na mline, žage, električne centrale in druge vodne pogone (Rogar, Macesnik, Žibovt), ki jih je na nekaterih kmetijah, npr. pri Macesniku in Vršniku, obilo. Iznajdljivost kmetov pri skrajnem izkoriščanju naravnih možnosti se je pokazala v polni meri prav pri izrabi vodne sile v številne namene, s čimer so nekatere kmetije (npr. Macesnik) dosegle menda vse, kar se pod takimi pogoji doseči da. Nekaj na slabšem so kmetije na apnenčastem svetu, a tudi na teh jim studenčnice ne primanjkuje; Knez in Haudej imata v globoki grapi daleč pod kmetijo zajeto vodo za električno centralo, iz katere je napeljan električni tok do obeh kmetij, ki jima žene med drugim tudi žago, pa tudi Račnik ima lastno elektrarno. Dolinski kmetje si pomagajo pri pogonih s tekočo vodo. Na slabšem je le Plesnik, ki nima trajno tekoče vode. Pitna voda pa je tudi pri večini dolinskih kmetov studenčnica. Toliko na slabem z vodo ni nobena kmetija na Solčavskem, da bi morala imeti kapnico.

Podrobno je o klimi na Solčavskem težko govoriti. Za to manjkajo ustrezni podatki. Vse tri postaje, ki danes na Solčavskem delajo (Sv. Duh, Solčava in Logarska dolina), so samo padavinske. Prvi dve obstajata že dalj časa, v Logarski dolini pa je šele nekaj let. Pred vojno pa so v Solčavi nekaj časa merili tudi temperature, tako da je bilo mogoče z redukcijami izračunati temperaturne povprečke za obdobje 1925—1940.⁷ Ti so:

I.	II.	III.	IV.	V.	VI.	VII.	VIII.	IX.	X.	XI.	XII.	Letna temp.	Ampl.
-2,7	-1,8	2,5	6,2	10,9	14,8	16,7	16,1	12,6	7,5	3,1	-2,5	6,9	19,4

Jesen je toplejša od pomladi (za ca. 1,2° C); temperaturna inverzija v tesni in globoki dolini Savinje je ob anticiklonalnem vremenu spomladi, ko se po okoliških visokih gorah še dolgo drži sneg, nedvomno močnejša od jesenske, ko lahko računamo, da so tudi alpski vrhovi brez snega. Povprečno število dni s temperaturo nad 5° C je v Solčavi 209 in traja od 7. aprila do 2. novembra, nad 10° C pa 146 dni, in sicer od 28. aprila do 8. oktobra. Škoda je, da nimamo temperaturnih podatkov za 587 m višji Sv. Duh. Po nekaterih znakih sodeč, lahko domnevamo, da je pri Sv. Duhu jesenski pozitivni temperaturni odklon še močnejši od spomladanskega v primerjavi s Sol-

⁷ Temperatura, veter i oblačnost u Jugoslaviji. Rezultati osmatranja za period 1925—1940. Izdanje Savezne uprave Hidrometeorološke službe FNR Jugoslavije, Beograd 1952.

čavo. Jari oves npr. sejejo v Solčavi 11. aprila,⁸ pri Sv. Duhu pa 22. aprila, razlika je torej 11 dni, žanjejo pa ga 19. avgusta oziroma 5. septembra, torej 17 dni kasneje, medtem ko je pri kaljenju in začetku tvorjenja klasja razlika podobna setvi — 10 oziroma 11 dni. Še nekaj fenoloških podatkov za razdobje 1951—1959. Lapuh je v razcvetu (splošno cvetenje) pri Sv. Duhu 18 dni za Solčavo (9. oziroma 27. aprila), trobentica 15 dni (9. oziroma 24. aprila) in regrat 19 dni (10. oziroma 29. maja). Glede na razliko v nadmorski višini so zakasnitve pri Sv. Duhu relativno majhne. Vzrok je nedvomno v temperaturni inverziji, ki mora biti v Solčavi znatna, in ta prestavi vegetacijske znanilce pomladi v kasno pomlad. To se kaže tudi v tem, da v dolinah orehi ne uspevajo, imajo jih pa, čeprav malo, kmetije, ki segajo do višin okrog 1100 m (več o tem glej na str. 256—257), dalje, da v dolinah žita zelo slabo ali sploh ne uspevajo, medtem ko jih imajo tudi najvišje kmetije, kar velja v manjši meri tudi za sadje, zlasti za jabolka in hruške. Prezreti pa ne smemo drobnega, a zelo zanimivega podatka iz leta 1825, ki nam ga odkriva franciscejski kataster in ki kaže na ugodne klimatske razmere pri Sv. Duhu. Za tamkajšnjega kmeta Potočnika je označeno, da je imel vinograd na površini 1,7 ara, in to v višini 1250 m! To je nedvomno izjemen ekstrem, ki pa glede klime veliko pove. Tudi glede sejanja žitaric se razkrivajo določene klimatske zanimivosti. Danes sejejo na Solčavskem skoraj le jara žita, in le redke so tiste kmetije, kjer sejejo tudi ozimino. Vzrok ni v klimi, vsaj za višinske kmetije ne. Da je tako, je dokaz v tem, da sejejo še danes ozimino tudi nekateri višinski kmetje in pa, da so v dobi požigalništva na požarih za ajdo redno sejali ozimno rž, ki je uspevala. In požari so bili velikokrat tudi precej više od kmetij. Vzroki so antropogeni in bomo o njih še govorili.

K razumevanju temperaturnih razlik še nekaj podatkov o žetvi in košnji. Pri Bukovniku žanjejo ječmen v začetku septembra, ostale žitarice pa ob koncu septembra in v začetku oktobra. Pri Sv. Duhu je žetev ca. 10—15 dni prej, podobno tudi na višinskih kmetijah skrajnega zahodnega dela Solčavskega, pa pri Račniku, Tolstovršniku, Knezu in Haudeju. S košnjo sena začne Bukovnik v začetku avgusta, medtem ko otave ne kosi, marveč jo popase živina. Pri Sv. Duhu kosijo seno sredi julija, otavo pa, če je kaj, v začetku septembra. Belšek kosi seno že v začetku junija, otavo konec julija, večkrat pa tudi tako imenovano drugo otavo v septembru. V spodnjem delu Logarske doline začno s spravilom sena okrog 20. junija, otavo pa spravljajo konec avgusta; v srednjem delu doline se spravilo sena nekoliko zakasni, to pa zato, ker se na zgodnji vegetaciji pozna dlje časa trajajoča snežna odeja, medtem ko v poletju in jeseni teh razlik ni več.

Več je padavinskih podatkov za razdobje 1925—1940. Naj jih navedemo:

⁸ Po fenoloških opazovanjih za leta 1951—1959, vzetih iz Fenoloških godišnjakov, ki jih izdaja Savezni Hidrometeorološki zavod, Beograd.

Srednje mesečne množine padavin

	I.	II.	III.	IV.	V.	VI.	VII.	VIII.	IX.	X.	XI.	XII.	Letno
Solčava	72	62	124	126	176	156	142	166	172	220	196	84	1696
Sv. Duh	76	66	118	130	179	152	150	165	172	206	178	96	1686

Srednje število dni s padavinami

		I.	II.	III.	IV.	V.	VI.	VII.	VIII.	IX.	X.	XI.	XII.	Letno	
Solčava	≧	0,1	8,3	7,1	10,7	12,7	15,1	13,2	12,1	12,3	10,3	13,0	10,7	10,8	136
	≧	1,0	7,1	6,3	9,5	11,8	13,7	11,8	11,1	10,8	9,4	11,6	9,9	9,5	122
	≧	5,0	4,2	3,6	5,9	6,9	7,6	7,1	7,3	7,2	6,6	8,3	6,8	4,6	76
	≧	10,0	2,3	2,1	3,9	4,3	5,1	4,1	4,6	4,4	4,8	5,6	5,1	3,2	50
Sv. Duh	≧	0,1	11,0	8,9	12,5	13,3	16,3	14,2	13,1	12,8	11,1	13,1	12,9	12,9	132
	≧	1,0	8,0	7,4	10,2	11,8	13,9	11,6	11,2	10,9	9,8	12,1	11,2	10,5	129
	≧	5,0	4,5	4,5	5,9	7,6	8,5	7,4	7,7	7,3	6,8	8,6	7,1	5,4	81
	≧	10,0	2,5	2,4	3,7	4,7	3,9	4,8	3,3	5,1	5,1	3,9	3,9	3,6	55

Proti pričakovanju je razlika v množini padavin med Solčavo in Sv. Duhom minimalna. V razdobju 1925—1940 je bilo v Solčavi celo 10 mm več padavin na leto (v razdobju 1925—1956 pa je bilo stanje obratno, saj jih je bilo več pri Sv. Duhu, a še vedno le za 17 mm na leto: Solčava 1547 mm, Sv. Duh 1564 mm). So pa med njima določene razlike. V Solčavi dežuje redkeje kot pri Sv. Duhu, kar pride posebej do izraza pri rahlih padavinah, tj. do jakosti $\leq 0,1$ mm. Da je tako, je dobro razvidno tudi iz podatkov, ki prikazujejo srednje število dni z dežjem:

	I.	II.	III.	IV.	V.	VI.	VII.	VIII.	IX.	X.	XI.	XII.	Letno
Solčava	3,1	3,3	7,7	11,7	15,1	13,2	12,1	12,3	10,2	12,2	9,9	4,8	116
Sv. Duh	1,4	2,2	4,3	7,7	15,1	14,3	13,1	12,8	10,8	10,6	8,7	2,8	104

Tudi sneženja je pri Sv. Duhu veliko več, s čimer jasno stopa v ospredje velika višinska diferenca. V tem pa je tudi dokaz, da ob situacijah, ki prinašajo padavine, in sploh ob oblačnem vremenu temperaturne inverzije ni; podobno je tudi pri vetrovnem vremenu. Zanimivo je, da izkazujejo obdobja povprečni sneženje oziroma sneg, pomešan z dežjem, pri Sv. Duhu tudi v poletnih mesecih. Še toliko bolj pa velja to za jesenske mesece, saj se mnogokrat zgodi, da zamede višinskim kmetom žita, preden jih požanjejo. Pri Bukovniku je to celo pogosten pojav. Oktobrski sneg pri Sv. Duhu je zelo pogost, a traja le dan ali dva. V marcu se tam sneg običajno še drži, v začetku aprila ali konec marca skopni, pada pa pogostoma še v aprilu, a se ne obdrži dolgo. Toda tudi sneg v maju pri Sv. Duhu ni nič nenavadnega; samo dva značilna primera: 12. maja 1949 ga je padlo 33 cm in se je držal 4 dni, 8. maja 1953 pa 25 cm in je ostal do 13. maja. V maju je povprečno število dni s snežno odejo še vedno 1,5, v okto-

bru pa celo 3,5, medtem ko je takih dni v aprilu povprečno okrog 10. V Solčavi je bistveno drugače. V aprilu je sneženje redko, a sneg sproti skopni. Tudi oktobra je sneg redek, če pa pade, se drži le kratek čas (29. oktobra 1950 ga je padlo npr. 20 cm, a se je držal le dva dni). Sneg v maju pa je v Solčavi velika redkost. — Pa pogledjmo sedaj, kako je s srednjim številom dni s sneženjem oziroma mešano, sneg in dež:



Slika 4. Okrog So. Duha (1250 m), središča hribovske vasice Podolševe, so na enotni krčevini tri kmetije: Streve (pri cerkvi), Plodar (desno) in Rogar. Zada je osrednja skupina Kamniških ali Savinjskih Alp z Rinkami (v sredini), Skuto, Grintavcem in Kočno (na desni)

	I.	II.	III.	IV.	V.	VI.	VII.	VIII.	IX.	X.	XI.	XII.	Letno
Solčava	6,5	4,7	5,0	5,2	0,1					1,8	1,7	3,0	50
Sv. Duh	10,1	7,4	9,6	7,1	1,8	0,1	0,1	0,1	0,6	4,2	5,4	10,7	57

V veliki večini so kmetije na Solčavskem toliko vsaksebi, da predstavljajo tipične samine oziroma »samne«. Le ponekod je *grupacija kmetij* taka, da lahko govorimo že o rahli aglomeraciji teh. Najbolj tipičen tak primer je bil na Citriji, to je pri treh kmetijah v Podolševi (v povirju potoka Jurčefa), ki so bile blizu skupaj (Štiftar, Martinc, Majdač) in predstavljajo že zasnovo manjšega zaselka; Mišič⁹ je

⁹ Dr. Fran Mišič, O ledinskih in hišnih imenih okoli Solčave, ČZN XXXIII, 1958, str. 191—201.

mnenja, da izhaja ime Citrija iz tega, ker so tam tri kmetije. Po prestavitvi Martinca in Majdača niže v pobočje, je Citrija danes razbita. Podobno, a bolj vsaka k sebi, so tudi kmetije blizu cerkvice Sv. Duha, zlasti Streve, Plodar in Rogar. Več pa je primerov, kjer sta po dva skupaj. Najizraziteje je to s Knezom in Haudejem, dalje z Robanom in Govcem, z Ramšakom in Ravničarjem in v Logarski dolini z Logarjem in Podbrežnikom; nekaj je bilo tako tudi s Kolarjem in Golarjem.

Zemljiške kategorije od leta 1825 naprej

Od 6664 ha, kolikor je merila leta 1825 posest vseh obravnavanih samotnih kmetij na Solčavskem (povprečna velikost kmetije je bila 172 ha), je odpadlo na višinske kmetije 48,6 % ali povprečno 140,50 ha na kmetijo, na kmetije v alpskih dolinah 35,8 % ali povprečno 343 ha na kmetijo, ostalih 15,6 % ali povprečno 130 ha na kmetijo pa na kmetije v spodnjih delih pobočij. Tako je bilo stanje glede na celotno površino. Ker pa so imeli solčavski kmetje, zlasti dolinski, veliko nerodovitnih površin (skupaj 1557 ha ali 23,6 % vse zemlje), je bolje, da govorimo samo o rodovitnih površinah (obdelovalna zemlja, pašnik in gozd), ker lahko samo na tej osnovi dobimo realno stanje. Od 5089 ha rodovitnih površin je odpadlo na višinske kmete 2866 ha ali povprečno 110 ha na kmetijo, na dolinske 1552 ha ali 192 ha na kmetijo in na ostale 871 ha ali povprečno 109 ha na kmetijo; povprečna posest rodovitnih površin na posamezno kmetijo na Solčavskem v letu 1825 pa je bila 123,50 ha.

Daleč največji delež od rodovitne površine je tudi že leta 1825 odpadel na *gozdove*, čeprav so bili ti takrat brez prave gospodarske vrednosti: v celoti 66,2 %, pri višinskih kmetih 59,3 %, pri dolinskih 79,6 % in pri tistih v spodnjih delih pobočij 68,4 %. Gospodarska vrednost kmetije se tedaj ni merila po gozdu, kot je to danes, marveč po številu glav živine in tudi po poljedelski proizvodnji. Stremljenje po večanju pašniških, travnih in njivskih površin je šlo na račun gozda, ki so ga na debelo sekali in še več požigali v »frate«, »novine«, »požare«, »laze«, kakor jih različno imenujejo domačini. Sekali so predvsem bukov les za kuhanje oglja; to je bilo na višku v letih okrog 1850—1870 v Matkovem kotu in Logarski dolini, ko so prodajali oglje fužinam v Koroški Beli. Požarili so na velikih površinah, z ednim ciljem pridobivanja novih pašniških površin. Na požarih je bila paša dobra nekaj let, nato pa so se kljub stalni paši začeli pašniki zaraščati z zeleno in sivo jelšo. Praviloma se pod jelšo, zlasti na sili-katnih tleh, pojavlja smrekov podmladek, ki jelšo polagoma popolnoma uniči. Zaradi preraščanja pašnikov v jelšev in kasneje čist smrekov gozd je bil človek prisiljen delati v prvotnem gozdu nove in nove krčevine. Intenzivno in širokopotezno pašništvo je bilo po

ing. Milanu Dečku¹⁰ vzrok, da danes v gozdnatih gorskih pokrajinah, kjer je nekdanj dominirala živinoreja, močno stopajo v ospredje čisti smrekovi gozdovi. Na požaru so prvo leto zasejali ajdo. Ko so jo konec septembra poželi, so vsejali ozimno rž. Včasih so med ajdo ali tudi na čisto vsadili peso. Tretje leto pa se je začela na novini paša, ki je trajala nekaj let.¹¹ Ajda je prišla med drugim prav tudi za pašo čebelam, ki jih je bilo nekdanj veliko več kot danes.

Les v začetku 19. stoletja še ni imel vrednosti. V manjši meri jo je začel dobivati šele v prvih desetletjih 19. stoletja, ko so ga začeli s Solčavskega plaviti po Savinji. Prvi začetki plavljenja segajo v leto okrog 1820. Pred tem časom s Solčavskega lesa niso plavili. V začetku je bilo plavljenje skromno. V večjih množinah se je vršilo šele v letih pred prvo svetovno vojno, predvsem pa med obema vojnoma. V devetnajstem stoletju je omembe vredna tudi prodaja macesnov s Solčavskega, ki so ga na debelo sekali zlasti v Matkovem kotu in ga vozili v Trst za jambore. To se je najintenzivneje dogajalo v letih nekako med 1830 in 1850. Vozili so ga čez Pavličev vrh v Železno Kaplo, od tam pa čez Jezerski vrh proti Ljubljani in naprej v Trst.

Po obsegu na drugem mestu med zemljiškimi kategorijami l. 1825 so bili *pašniki s planinami*, po gospodarskem pomenu pa so bili pred gozdovi. Živinoreja je bila takrat najpomembnejša gospodarska panoga. Na pašnike s planinami je v povprečju odpadlo 23,4% od skupne rodovitne površine. Največji delež je odpadel na višinske kmetije (28,7%), na kmetije v spodnjih delih pobočij 22% in na kmetije v alpskih dolinah 12,9%. Poudariti pa je treba, da je bilo med temi razmeroma malo planin, saj samotne kmetije z velikimi izkrčenimi površinami okrog kmetij ali v njih bližini nanje, razen z nekaterimi izjemami, niso bile vezane. Mednje so bili šteti planinski pašniki v zgornjem delu Olševe, na katerih se je pasla drobnica, Grohot v severozahodnem pobočju Raduhe, velika planina, imenovana Ravna planina na zahodnem pobočju Matkovega kota, razprostirajoča se pod Jerebičjem in Matkovo kopo od Matka na jugozahod proti zatrepu doline, Strehálca na jugovzhodnem pobočju Strelovca, večja planina Plesnika na zahodnem pobočju Krofičke in nekaj manjših planin, tako Robanova, obe Logarjevi (ena v Kotu in druga na zahodnem pobočju Strelovca), Icmankova planina, Podbrežnikova planina in Bukovnikova planina severno od Grohota. Velika večina goveje živine se je pasla po obširnih pašnikih okrog kmetij. To pa niso bili »čisti« *pašniki*, marveč porasli z redkim drevjem in grmovjem, v bližini kmetij pa ponekod tudi s sadnim drevjem. Tam, kjer je bilo na njih drevje že močno zgoščeno, je bilo moč govoriti že o gozdni paši, zdi pa se, da so bili taki kompleksi označeni v franci-

¹⁰ Proces zaraščanja vzet po: Ing. Milan Dečko, Vzroki preraščanja gozdov v pašnike. Celjski zbornik 1959, str. 39.

¹¹ Podrobnosti o poteku požiganja glej v: Jože Vršnik, Novina. Planinski vestnik 1962, str. 21–24.

sejskem katastru že kot gozd. Pašniki so zavzemali prostrane površine tudi stran od kmetij in so se stapljali s pašniki v območju celkov sosednjih kmetov. Zunanji videz celkov, ki so danes tako značilni za samotne kmetije, je bil takrat močno okrnjen. Tako je bilo predvsem v širokem pasu kmetij pod Olševo in naprej na zahod vse do Matka v Matkovem kotu. Sklenjena krčevina je bila od Macesnika na vzhod do Osojnika, med njim in Bukovnikom pa je bil le ozek sklenjen



Slika 5. Pešanje živinoreje je že na zunaj opazno v zaraščanju prostranih pašnikov z grmičevjem in jelšami pod Sv. Duhom

gozdni pas. Podobno je bilo tudi med Potočnikom in Strgarjem, Golarjem in Potočnikom ter Pastirkom in Jamelnikom. Sklenjene proge gozda, ki so delile te večje izkrčene površine med seboj, niso bile nikjer velike. Večji pašnik je bil tudi med Jankarjem in Osojnikom. Velike pašniške površine so bile na severozahodnem pobočju Matkovega kota in so segale od Perka oziroma Matka ter Ladnic na vzhod skoraj do Klemenška in Žibovta, navzdol pa čez Gradišnika do Jezere in še čez na spodnji del vzhodnega pobočja; ta pašnik je bil na več krajih prekinjen z vmesnimi krpami gozda. Sklenjen pašnik z drevjem je bil tudi med Klemenškom in Podbrežnikom in se je širil na vzhod do Klemenškove žage. Pašniki izpod kmetij pri Sv. Duhu in pod Olševo so segali globoko po pobočjih navzdol, tako po dolini Jurčefa do Savinje in po desnem pobočju Klobaše in pritokov do dna doline od Robnika do Solčave. Prostran pašnik se je širil tudi na

obel straneh Robnikovega grabna med Osojnikom in Robnikom. Večji pašnik z drevjem je imel Osojnik tudi nad kmetijo, o katerem pa danes ni več sledu. Zelo velik pašnik z drevjem je bil na levem strmem pobočju Klobaše, ki se je raztezal od Grohota do nasproti Jankarja, in manjši nad sotočjem Klobaše in Robnikovega grabna; oba sta bila v lasti ljubljanske škofije. Večje pašniške površine so se razprostirale tudi zahodno od Icmnika v smeri Icmnikove peči oziroma proti Podbrežnikovi planini. Prostran pašniški kompleks, sem in tja porasel z grmovjem in redkim drevjem, pa se je širil ob Laškarjevem grabnu med Hudo in Strevčevo pečjo in je segal sklenjeno od Sv. Duha navzdol do Savinje. Zaradi velikih pašniških površin so bile takrat redke kmetije, ki so stale izolirano na krčevini sredi gozda. Danes je tako skoraj pri vseh samotnih kmetijah na Solčavskem, takrat pa jih je bilo več na eni sami prostrani krčevini. To je veljalo predvsem za kmetije pod Olševo in še naprej v Matkov kot, ki so danes skoraj vse medsebojno ločene z gozdom. Na izrazitih saminah so stali takrat samo: Bukovnik, Račnik, Tolstovršnik, Opresnik, Suhadolnik, Vršnik, Knez-Haudej, Pečovnik, Roban-Govec, Rebernik, Belšek in Plesnik.

Travniki so leta 1825 zavzemali na obravnavanih kmetijah 273,7 ha ali 5,4 % vse rodovitne površine. Največ jih je bilo na višinskih kmetijah (5,8 % ali 165,5 ha), nekaj manj pri kmetijah v spodnjih delih pobočij (48,4 ha ali 5,6 %), pri kmetijah v alpskih dolinah pa 59,8 ha ali 4,4 %. Večinoma so bili to »čisti« travniki, le manjši delež je odpadel tudi na take, ki so bili zasajeni z redkim, običajno sadnim drevjem. Travniki so bili, kot je tako tudi danes, v bližini kmetij, le ponekod tudi izven celka, ki pripada kmetiji. Tako je bilo na primer z Robanovim Travnikom, ki zajema znatne površine na fluvio-glacialni prodni terasi sredi Robanovega kota; to pa ni tipičen travnik, marveč senôzet, saj ga kosijo le enkrat, v najboljšem primeru dvakrat, v jeseni pa ga popase živina, ki se tu prehodno ustavlja ob vračanju s planine v Kotu (v hlevu sredi Travnika prezimijo le ovce, jalova goved, ki prenočuje tu do zime, pa se čez zimo preseli v hleve na kmetiji, medtem ko se mlekariče čez noč tu običajno ne zadržujejo). Travnške površine na Travniku so bile leta 1825 večje, saj so segale v spodnjem delu še čez potok, ki priteče izpod Strelovca, kjer pa je danes samo gozd. Na splošno pa smemo reči, da so se travniki med vsemi zemljiškimi kategorijami še najmanj spreminjali, vsaj kar se površin tiče. Več travnikov, blizu in čez 10 ha, so imeli kmetje, ki so še iz preteklosti znani po zelo razviti živinoreji. Med višinskimi so to: Covnik, Prodnik, Klemenšek, Robnik, Knez, Matk, Perk, Macesnik, Tolstovršnik in Račnik, med dolinskimi pa: Logar, Podbrežnik, Roban, Belšek in Plesnik.

Njivo, ki jih je bilo 1825. leta 255,30 ha ali 5 % vse rodovitne površine, je daleč največ odpadlo na višinske kmetije (178,3 ha ali 6,2 % rodovitnih tal), ki imajo za poljedelsko izrabo najugodnejše osnove.

Tem slede kmetije v spodnjih delih pobočij s 35,3 ha ali 4 % rodovitnih tal, na zadnjem mestu pa so kmetije v alpskih dolinah (41,6 ha ali 3,1 % rodovitne površine), kjer so možnosti za poljedelstvo zelo skromne; veliki dolinski kmetje so imeli relativno velike njivske površine, a so na njih v glavnem gojili le krompir, ki ga je bilo treba imeti precej za velike družine in številne prašiče. Znano pa je, da zahteva krompir veliko njivskega prostora.

Največ njiv med vsemi kmetijami je imel Prodnik, 14,9 ha, nato Štiftar 11,2 ha, Perk 10,5 ha, Pastirk 10 ha, Covnik 9,7 ha in Macesnik 9,4 ha, torej sami višinski kmetje. Več kot 8 ha pa še: od višinskih Ušovnik, Osojnik, Knez, Klemenšek in Matk, od dolinskih pa Plesnik, Podbrežnik in Logar.

Iz franciscejskega katastra je razvidno, da so še v tem času mnogi kmetje povečevali njive s krčenjem gozda v bližini kmetij. Take njivske parcele ima kataster zaznamovane pod »Rottacker«. Menim, da gre za izkrčen gozdni svet, torej za krčevino, imenovano tudi rovt ali rut. Da niso tu mišljeni požari oziroma tiste novine, ki so le leto ali dve služile za njivo, bile pa namenjene pašniku, je razvidno iz tega, da te površine skoraj dosledno izkazuje revidirani kataster iz leta 1895 še vedno kot njive. Te »njive na krčevini« so na obravnavanih kmetijah v celoti zavzemale 71,92 ha ali 28,2 % vseh takratnih njiv. Največ so jih imele kmetije pod Olsevo, 44,60 ha, kjer je bil daleč na prvem mestu Prodnik z 12,20 ha, tem slede kmetije zahodno od Sv. Duha do Matka, 13,42 ha, oba kmeta v spodnjem pobočju Matkovega kota, 9,43 ha, ostalih 4,47 ha pa odpade na Tolstovršnika in Suhadolnika. Vidimo torej, da jih je 80,7 % odpadlo na višinske kmetije, preostalih 19,3 % na kmetije v spodnjih delih pobočij, medtem ko so bili dolinski kmetje v tem času brez njih. Iz razvoja zemljiških kategorij v kasnejših desetletjih 19. stoletja lahko domnevamo, da so bile njivske površine pri dolinskih kmetijah ob izdelavi franciscejskega katastra že stabilizirane; kolikor so se do konca 19. stoletja zvečale, gre to na račun travnikov in ne več gozdov.

Med leti 1825 in 1895 so se v razvoju zemljiških kategorij opazile določene spremembe, ki pa so v primerjavi s kasnejšim mlajšim razdobjem malenkostne. V celem so največje spremembe pri nerodovitni površini, ki je narasla za 5,7 %, in sicer na račun gozda (za 4,7 %) in pašnikov (za 1 %). Zvečanje njivskih površin za 0,1 % pa je šlo na škodo travnika. Nerodovitna tla so najbolj napredovala pri kmetijah v alpskih dolinah, za 4 %, in sicer domnevno na škodo gozda, ki je za prav toliko nazadoval, medtem ko je šel narast njiv za 0,3 % predvsem na račun travnikov, ki so nazadovali za 0,2 %, in verjetno tudi pašnikov, ki jih je bilo za 0,1 % manj. Nerodovitni svet je precej napredoval tudi pri višinskih kmetijah (za 3,3 %), in sicer spet na račun gozda, ki ga je bilo 3,8 % manj; tu so se povečale tudi njivske in travniške površine (po 0,5 %), nazadoval pa je pašnik, prav tako za 0,5 %. Spet drugačen pa je bil razvoj pri kmetijah v spodnjih

delih pobočij, kjer je nerodovitni svet napredoval le za 0,6 %, močno pa je nazadoval gozd (za 4,5 %) in za 0,3 % tudi travnik, medtem ko so njive in pašniki napredovali (za 0,6 oziroma 3,6 %). Za to razdobje so se pokazale enotne tendence le pri napredovanju nerodovitnih tal in v manjši meri tudi njiv, ostale zemljiške kategorije pa so se pri različnih skupinah kmetij različno razvijale.

Gospodarska preusmeritev iz živinoreje v gozdarstvo se je začela uveljavljati na Solčavskem v polni meri šele v prvi polovici 20. stoletja. Kakšno fazo je dosegla do leta 1956, nam kažejo med drugim tudi podatki o razvoju zemljiških kategorij. Na celotnem Solčavskem¹² se je med leti 1900 in 1956 zmanjšal delež njiv za 1,9 %, travnikov za 2,3 % in pašnikov celo za 9,9 % (od 1580 ha na 572 ha), glede na rodovitno površino pa za 16,1 % (od 25,7 na 9,6 %). Gozd je narastel za 11 % (od 38,4 na 49,4 %, glede na rodovitno površino pa od 63,6 % na 84,3 %, torej za 20,7 %!). Te spremembe so prišle mnogo bolj do izraza v izrazito agrarni katastrski občini Sv. Duh, kjer so se glede na celotno površino zmanjšale njive za 1,2 %, travniki za 1,7 % in pašniki za 12,2 %, zvečali pa gozdovi za 13,3 % in nerodovite površine za 1,8 %, v odnosu do samih rodovitnih površin pa: njive za - 2,2, travniki za - 3,1, pašniki za - 22,8 % (od 32 na 9,2 %) in gozdovi za + 28 %! (Od 57,2 na 85,2 %.) Milejše so bile razlike v k. o. Solčava, kjer so se v odnosu do celotne površine zmanjšale njive za 1,1 %, travniki za 2,7 in pašniki za 7,8 %, zvečali pa gozdovi za 8,6 % in nerodovitni svet za 3 %, v razmerju do rodovitnih površin pa: njive - 1,6 %, travniki - 3,9 %, pašniki - 11 % (od 21 na 10 %) in gozdovi + 16,3 % (od 68,7 na 85 %).

Primerjajoč stanje zemljiških kategorij med letom 1825 in sedanjostjo, vidimo največje spremembe med pašnikom in planinami ter gozdom. Tam, kjer so bili leta 1825 prostrani pašniki, so danes večidel gozdovi. Poglejmo na konkretnih primerih, naslanjajoč se na že opisano stanje iz leta 1825. Bukovnikove planine in pašnika nad Osojnikom ni več. Velik planinski pašnik med Grohotom in Klobašo se je obdržal v malem le na Grohotu, medtem ko je vse ostalo pobočje Raduhe v tem delu poraščeno z gozdom. Osojnika in Robnika loči širok gozdni pas ob Robnikovem grabnu, enako Osojnika in Jankarja. Gozd med Osojnikom in Bukovnikom se je močno razširil in stisnil Bukovnika na majhno krčevino. Podobno je tudi s kmetijami od Macesnika na vzhod, ki so vse med seboj ločene z gozdom, okrog kmetij pa so le skromne krčevine; izjema je pri Robniku in Prodniku, ki jih veže med seboj ozek pašniški kompleks. Skromna Strgarjeva domačija je na sredi gozda na majhni jasi. Sklenjena krčevina je le pri Svetem

¹² Tu uporabljam podatke za celotno Solčavsko oziroma za posamezni katastrski občini, to pa zato, ker dobljeni podatki po kmetijah niso zanesljivi, saj velikih, že na oko vidnih sprememb, zlasti med pašnikom in gozdom, iz njih ne razberemo. Podatki za leto 1956 so na osnovi kmetijske statistične službe. Dobljeni podatki po kmetijah za leta 1825 in 1895 pa se v glavnem skladajo s tistimi po katastrskih občinah, zato sem se nanje tudi naslonil.

Duhu med Strevcem, Plodarjem in Rogarjem, medtem ko je Potočnik že ločen od njih z ozkim gozdnim pasom. Kolarjeva krčevina je postala že skorajda jasa, tako da je med njim in Sv. Duhom širok gozdni kompleks. Skoraj v celoti pa se je zarastel gozd na zahod od Kolarja do Klemenška, kjer je prerastel opuščene kmetije Golarja, Jamelnika in Krofiča; tu je bila nekdanj sklenjena krčevina. V manjši meri so tu ohranjeni pašniki le še okrog nekdanjih kmetij, na katerih je danes skupna zadružna planina. Klemenšek je sedaj na manjši krčevini po širšem gozdnem pasu ločen tudi od sosedu, danes opuščene Pa-stirka, ta od Ložekarja in Ložekar od Šumeta; leta 1852 so bili vsi ti na sklenjenem izkrčenem kompleksu. Podobno je tudi z ostalimi kmetijami na zahodu Solčavskega, z izjemo Covnika in Šumeta, ki sta še danes na enotni krčevini.

Največje spremembe pa so se izvršile s pašniki, ki so segali od kmetij v Karavankah, to je od Robnika do Matka, navzdol proti Savinji, Klobaši oziroma Jezeri. Ti so danes skoraj dosledno zaraščeni s sklenjenim gozdom. Edina izjema je pri strmi ploski dolini Jurčefa, ki se vleče od Macesnika navzdol čez Ravničarja in Ramšaka do Solčave, pa še ta je izkrčena le v dnu in ne več na pobočjih, na naj-ožjem mestu med Macesnikom in Ravničarjem pa je tudi že pretrgana z gozdom. Najbolj opazne pa so razlike pri kmetijah na pobočju v Matkovem kotu, kjer je bil sklenjen gozd nekdanj redek, danes pa samevajo vse te kmetije na majhnih krčevinah sredi gostih sklenjenih gozdov. Tu tudi ni več velike Ravne planine, ki je danes do gozdne meje poraščena s sklenjenim gozdom. Nekaj pašnika je ostalo le še zahodno od Covnika na območju nekdanje kmetije Ručnik, na tako imenovanih Covnikovih njivah, kjer se pase danes Covnikova živina.

Še manj je sprememb med pašnikom in gozdom v Logarski dolini, v Robanovem kotu in po pobočjih Savinje niže Solčave, kjer je bilo razmeroma malo pašniških površin, a veliko gozda že leta 1825. Naj-večja sprememba je tu v veliki Plesnikovi in Klemenškovi planini, ki je bila nekdanj sklenjena, a je danes omejena na dva manjša planinsko-pašniška kompleksa, dalje pri večjem pašniku zahodno od Icmanska, ki je danes že močno skrčen, pa pri Strehalci na zahodnem pobočju Strelovca, ki se danes hitro zarašča z gozdom. Vse ostale manjše planine, kot: Podbrežnikova, Icmankova in Logarjeva (pod Strelovcem) pa so preraščene z gozdom. Logarjeva in Robanova pla-nina v dnu dolin pa še obstajata, le da služi svojemu namenu v omejenem obsegu le Robanova. Nekaj manj je bilo gozda tudi na Robanovem Travniku.

Še v prvih desetletjih tega stoletja, ko je imela živinoreja še pomembno vlogo, je imel precej večje travne površine tudi najvišji kmet Bukovnik. Ker pa je njegova domačija na zelo strmeh svetih, so si morali pri košnji na najbolj strmih mestih pomagati s krampeži, kakršne imajo tudi gozdarji. Danes to ni več potrebno, ker je najbolj strma travnata pobočja že prerastel mlad macesnov gozd. Tudi tiste

njive, ki so bile nekdam na tako strmem svetu, da jih je bilo treba prekopavati z motikami, so opuščene, tako da Bukovnik njive danes samo orje. Iz podobnih vzrokov tudi drugje na Solčavskem danes motike za obdelovanje njiv ne rabijo več.

Relikt preteklosti, ki se je na Solčavskem držal do novejših dni (približno do leta 1950), je bila tako imenovana »vaška gmajna« in z njo povezana »skupna gmajna«. V vaški gmajni, ki se je širila po desnem pobočju Savinje v območju Solčave, je imelo 21 vaščanov po ca. 1 ha zemljišča (»servituta«), ki je bil v glavnem gozd, v katerem pa so tudi pasli; posamični kosi so bili med seboj ograjeni. Vsak od lastnikov servitutov pa je imel svoj delež tudi v skupni gmajni, ki je bila sestavljena izključno iz gozda; nad njo je bila skupna gmajna za pašo koz. Če je lastnik servituta prodal svoj delež v vaški gmajni, mu je avtomatično zapadla pravica tudi v skupni gmajni.

Gospodarstvo v preteklosti in danes

Uvod v razmišljanja o gospodarstvu na obravnavanih kmetijah je prikazan v opisu razvoja zemljiških kategorij. Iz njega vidimo, da se je v osnovnih smernicah tudi v naši pokrajini razvijalo gospodarstvo tako kot v podobnih pokrajinah izven Solčavskega. Še v 19. stoletju je prevladovala živinoreja nad gozdarstvom, ki se je začelo prav uveljavljati šele v 20. stoletju; v manjši meri sicer že pred prvo svetovno vojno, intenzivneje med obema vojnoma, višek pa doseže v najnovejšem času. Najočitneje se odraža to v že opisanem izrednem zmanjševanju pašnikov in travnikov, vzporedno s tem pa z zmanjšanjem števila živine. Prehod iz živinoreje v gozdarstvo pa je potekal tu počasi. Najprej so se začeli travniki spreminjati v pašnike, ti v redke gozde z razvito gozdno pašo, zatem je redke gozdove prekrila jelša, to pa je končno spodrinila smreka.

Prvi podrobnejši podatki o živinskem fondu izvirajo že iz začetkov 19. stoletja.¹³ Mislim pa, da se nanje ni popolnoma zanesti, saj kažejo v primerjavi z letom 1900 sumljivo nizke številke, zlasti za govejo živino. Po tem viru naj bi bilo takrat na Solčavskem 123 krav, 116 volov, 956 ovac in 1 konj. Verjeti bi smeli le zadnjim dveh številkam.

Zanesljivo številčno stanje živine dobimo šele za leto 1900.¹⁴ Takrat je bilo na Solčavskem 5 konj, 749 glav goveje živine, 812 ovac in 246 prašičev. V tem času je bila živinoreja tod še v polnem razcvitu. Stara Avstrija je bila hvaležen kupec mesne živine, zlasti pitanih volov, po katerih je bilo veliko povpraševanje. Večina teh je šla na Dunaj. Znano pa je, da je Solčavsko do leta 1919 zaradi naravnih

¹³ Carl Schmutz, Historisch Topographisches Lexicon von Steiermark. Gratz 1822. I., II., III. in IV. Theil.

¹⁴ Leksikon občin za Štajersko. Dunaj 1910.

osnov v veliki meri gospodarsko gravitiralo na koroško stran,¹⁵ in sicer čez preko 1500 m visoka prevala Pavličev in Pastirkov vrh¹⁶ (1359 oziroma 1439 m) v najbližje trško središče Železno Kaplo; kljub zelo visokima prevaloma in težavam, ki so bile s tem v zvezi (za prevoz enega voza oglja čez Pastirkov ali Pavličev vrh je bilo treba 4—7 parov volov, za prevoz enega samega macesna čez Pavličev vrh pa celo 8 parov), je bilo sodelovanje s Koroško ugodnejše kot ob Savinji navzdol, kjer ni bilo ceste. V Železni Kapli so bili vsako leto živinski sejmi, na katere so iz Solčavskega, največ čez Pavličev vrh, gonili pitane vole. Pa ne samo iz Solčavskega. Tudi iz ostalih živinorejskih krajev ob zgornji Savinji, celo iz Zadrečke doline in od onstran Črnelca so gonili tu čez vole na semenj; takrat je bila tudi za te kraje tod najbližja zveza s Koroško, predvsem z Železno Kaplo. Starejši Solčavani ta »volovska« romanja skozi Solčavo mimo Loga in ob Jezeri na Pavličev vrh še dobro pomnijo. Ker se je z voli takrat dobro zaslužilo, so jih veliko redili. Te so tudi uporabljali za vprežno živino, zato so bili konji takrat redkost.

Državna meja leta 1919 je gospodarske stike s Koroško na mah pretrgala, zato je bilo Solčavsko prisiljeno na popolno gospodarsko preusmeritev na jugovzhod — ob Savinji navzdol. To dejstvo, dalje vedno močnejše uveljavljanje lesne trgovine in pa začetki pomanjkanja delovne sile na kmetijah so imeli pomembno vlogo tudi pri pešanju živinoreje med obema vojnama, z njo vred pa so začela pojemati tudi kmečka gospodarstva. Žal, podrobni statistični podatki o tem ne obstajajo. Terenska poizvedovanja, približni računi upravnika solčavske kmetijske zadruge in mnenja dobrih poznavalcev razmer na Solčavskem tudi za bližnjo preteklost pa kažejo, da je padel stalež živine v primerjavi s tistim iz avstrijskega obdobja približno za 50—40%. Reja volov je počasi prenehala. Nekaj časa so jih še imeli za delo, kasneje, ko je začelo primanjkovati delovne sile, pa so začeli rediti konje, ki so bili prej na Solčavskem prava redkost.

¹⁵ Na jugovzhod ob Savinji so bili stiki redki, čeprav je tudi Solčavsko skozi dolga stoletja politično in upravno spadalo pod gornjegrajske fevdalce. Ker je bilo gospodarsko usmerjeno na Koroško, tudi ni bilo v tistih časih večje potrebe po povezavi s cesto ob Savinji navzdol, zato so z gradnjo obsavinjske ceste tudi toliko časa odlašali. Najprej so povezali med seboj Luče in Solčavo (leta 1894) in šele leta 1900 Luče z Ljubnim, do koder je bila cesta že davno zgrajena. Cestna zveza Solčave z Logarsko dolino pa je bila odprta šele leta 1922 (vzeto po: Fran Kocbek, Savinjske Alpe. Celje 1926, str. 110—111). Tesna dolina ob Savinji je bila bolj ovira kot vez na jugovzhod; to so koristno uporabljali za plavljenje lesa po Savinji iz Solčavskega.

¹⁶ Domačinom je »vrh« pojem za preval (sedlo), zlasti tam, kjer so čez te prevale hodili. To je razumljivo, saj so prišli na »vrh«, torej na preval tedaj, ko se je pot prevalila na nasprotno stran. Označujejo pa tudi vrh v pomenu, ki je v splošni rabi. Tako je npr. nad Covnikom hrib z dvema vrhovoma, Veliki in Mali vrh, preval med njima pa prav tako imenujejo »vrh«. Kamniškemu sedlu oziroma Jermanovim vratom pa pravijo stari Solčavani, zlasti tisti v Logarski dolini, Konj (na »sedlu« naj bi bil konjski hrbet najbolj usločen).

Poglejmo, kako je upadlo povprečno število živine v razdobju od nekako prvega desetletja 20. stoletja do leta okrog 1935 pri tistih kmetih, ki so jo imeli in jo imajo še danes relativno največ, tj. pri Covniku, Prodniku, Logarju, Robniku, Podbrežniku, Knezu, Belšku, Klemenšku, Robanu, Macesniku, Matku, Perku, Štifterju, Plesniku in Ložekarju; od teh je imel pred prvo svetovno vojno vsak povprečno najmanj 20 glav goveje živine. Število konj je v tem času narastlo



Slika 6. Matk (1165 m), postavljen na rahlem pregibu strmega neprepustnega pobočja, si je požgano domačijo obnovil na starih temeljih. Streha je, kot prej, krita z lesenimi škodlami. Velikost gospodarskih poslopij je v nesorazmerju s številom živine, ki jo danes redijo

pri njih od 8 na 30, tj. za 275 %, znižal pa se je stalež goveje živine od ca. 367 na 232 ali za 36,8 %, od tega krave od 106 na 100 ali za 5,7 % in voli od 102 na 48, tj. za 53 %. Tudi število ovac se je znižalo, in sicer od 650 na 515, tj. za 20,8 %, koz pa od 360 na 125 ali za 65,2 %. Pri Covniku se je znižala goved od 30 na 15, podobno pri Prodniku, pri Logarju in Robniku od 28 na 20, pri Macesniku od 25 na 22, pri Podbrežniku od 24 na 17, pri Perku od 23 na 8 (!), pri Klemenšku od 22 na 10, pri Plesniku od 20 na 12, pri Robanu od 23 na 17 itd. Preseneča majhno zmanjšanje molzne živine in tudi relativno majhen upad ovac kljub poznanemu dejstvu, da je začela solčavska ovca izgubljati zaradi konkurence avstralske ovce merinos. Upoštevajoč pravilnost Schmutzovih navedb za število ovac, vidimo, da se je stalež teh na Solčavskem ob zaključku 19. stoletja znižal samo za 144, tj. od

956 na 812 ali za 15,1 %. Čedalje manj pa je bilo koz, ki so jih imeli v preteklosti zaradi mleka oziroma masla, to pa zato, ker je bila še v prejšnjem stoletju svinjereja slabo razvita, v govedoreji pa so dajali prednost mesni živini, zlasti volom, pred kravami.

Še slabše pa je z živinorejo danes. Med letom 1900 in 1955 se je na vsem Solčavskem zmanjšalo število goveje živine za 409 (od 749 na 340), to je za 54,6 % (!), število ovac pa le za 0,7 % (od 812 na 806): število konj je narastlo za 72 (od 5 na 77). Taka je slika za celoto. Če pa upoštevamo spet tistih 15 kmetov, ki prednjačijo v številu živine, je podoba približno naslednja: V razdobju od ca. 1935—1960 je narastlo število konj za 23,5 % (od 30 na 37), še naprej pa padalo število goveje živine (za 48,8 %, to je za 113 goved, od tega krave za 42 % ali za 42 glav in volov za 100 %, saj jih danes ne redijo več) in ovac (za 81 ali za 15,7 %), medtem ko so koze na teh kmetijah popolnoma izginile, kar pa velja tudi za ostalo Solčavsko. Rejo koz je onemogočila povojna prepoved, močno pa so jih začeli kmetije reducirati sami že med obema vojnama. Po presoji upravnika solčavske kmetijske zadruge je od leta 1930 do danes na Solčavskem le še ca. $\frac{1}{3}$ živine, v primerjavi s stanjem pred prvo svetovno vojno pa le še $\frac{1}{4}$ do $\frac{1}{5}$, kar se v glavnem ujema tudi z nadaljnjimi ugotovitvami.

Če pogledamo sedaj, kako je pri omenjenih 15 kmetih padel stalež živine od leta 1900 do 1960, se izlušči takale slika: število konj je napredovalo od 8 na 37, govedo je nazadovalo za 248 (od 367 na 119) ali za 67,6 %!, od tega krave za 48 ali za 45,2 % in voli za 100 % (od 120 na 0), ovce za 216 ali 33,1 % (od 650 na 434) in koze za 100 % (od 360 na 0). Medtem ko je leta 1900 prišlo povprečno na eno od teh kmetij 24,4 goved, jih je prišlo leta 1960 komaj 7,9! (krav od 7,1 na 3,9), ovac od 43,3 na 29, konj pa od 0,5 na 2,5 v letu 1960. Covnik npr. ima od nekdanjih 30 goved danes le še 7 (od tega 3 krave, leta 1900 pa jih je imel 9), Prodnik od 30 samo 6 (razmerje krav je še poraznejše — 10 : 3), Robnik od 28 goved 7 (krave 8 : 2), Roban 23 : 11 (krave 6 : 6), Knez 24 : 11 (krave 6 : 5), Matk 21 : 8 (krave 7 : 2), Perk 23 : 5! (krave 8 : 2!), Ložekar celo 21 : 4! (krave 7 : 2), podobno Klemenšek 22 : 4! (krave 7 : 3), Macesnik 25 : 8 (krave 6 : 4), Štiftar 24 : 6 (krave 6 : 3), Belšek 24 : 10 (krave 6 : 5), Plesnik 20 : 11 (krave 6 : 6), Podbrežnik 24 : 11 (krave 6 : 6) in Logar 28 : 11 (krave 8 : 6). Slika je torej porazna, z nekaj izjemami (Podbrežnik, Plesnik, Logar, Belšek, Roban, Knez, razen Kneza torej sami dolinski kmetje, ki pa so vsi zapadli pod agrarno reformo), ki se na vso moč trudijo, da bi prehranili vsaj 10 goved. Dejstvo pa je, da je to skrajno težavno zaradi minimalne delovne sile, ki jo te kmetije imajo, dalje zaradi pomanjkanja mehanizacije (kosilnice, obračalnik, grabeljnik), pa tudi zaradi čedalje bolj primanjkujoče krmne baze, saj je travnikov in pašnikov vedno manj, planinsko pašništvo pa se le počasi uveljavlja.

Pa poglejmo še, kako je bila leta 1960 razporejena živina na obravnavanih 49 kmetijah:

	Konji			Goveda			Od tega krave			Ovce			Prašiči			Kokoši
	sku- paj	na kme- tijo	na 1 preb.	sku- paj	na kme- tijo	na 1 preb.	sku- paj	na kme- tijo	na 1 preb.	sku- paj	na kme- tijo	na 1 preb.	sku- paj	na kme- tijo	na 1 preb.	skupaj
Višinske kmetije . . .	48	1.7	0.27	156	5.4	0.86	81	2.8	0.45	497	17.1	2.74	156	5.4	0.6	205
Kmetije v spodnjih delih pobočij	10	1.1	0.26	21	2.3	0.55	16	1.8	0.42	66	7.3	1.73	33	3.7	0.87	47
Kmetije v alpskih dolinah	17	1.5	0.27	72	6.5	1.14	40	3.6	0.64	200	18.2	3.18	57	5.2	0.91	80
Skupaj . . .	75	1.5	0.25	249	5.1	0.88	137	2.8	0.49	763	15.6	2.71	246	5.0	0.87	332

Da je bilo živine na Solčavskem nekdanj mnogo več, kažejo že na zunaj veliki hlevi, tako pri kmetijah, ki niso bile požgane, kakor tudi pri večini tistih, ki so jih postavili na novo na pogoriščih. Za današnji stalež živine so mnogo preveliki, so pa za njih vzdrževanje potrebna znatna sredstva, ki danes kmeta brez koristi bremenijo. Tako veliki hlevi, ki daleč prekašajo vsa ostala gospodarska poslopja in tudi stanovanjske hiše, so bili potrebni zato, ker je bila številna živina v hlevih neprivezana. Posledica tega je bil dobro stlačen hlevski gnoj, ki je bil do nedavna edino gnojilo njivam; danes uporabljajo tudi že umetna gnojila. Stelja, ki jo pokladajo živini, obstaja že skozi dolgo dobo zaradi pomanjkanja listavcev v glavnem le iz smrekovih vejic, to pa slabo vpliva na gnojeno zemljo, saj postaja ta čedalje bolj kislja in v zvezi s tem čedalje bolj siromašna. Uporaba umetnih gnojil je zato še toliko bolj priporočljiva. Zaradi teže teh pa je njih dovoz po slabih in strmih poteh zelo otežen, posebej k višinskim kmetijam, zato te umetna gnojila še malo uporabljajo. Nekateri dolinski kmetje nastiljajo živini tudi žaganje. Počasi prehajajo tudi solčavski kmetje k privezovanju živine k jaslim, čeprav so taki danes še redki (Belšek, Podbrežnik, Logar, Haudej, Štifter in delno Knez). To je možno zato, ker zaradi čedalje manjše pomembnosti poljedelstva ne potrebujejo več toliko hlevskega gnoja, nadoknadijo pa ga lahko eventualno tudi z umetnimi gnojili. Prednost pa je tudi v tem, da je živina bolj čista in je zato ob pomanjkanju delovne sile z njo manj dela. Privezana živina zahteva tudi manjše hleve, s katerimi je manj izdatkov. Na splošno pa je živina danes bolje hranjena in ima zato večjo vrednost.

Živina se pase predvsem okrog kmetij ali na bližnjih pašnikih, s katerih se na večer vrača domov. Prehajanje na tuje ali k njivam ji onemogočajo lese okrog kmetij; nova cesta od Logarske doline na Pavličev vrh in na vzhod čez Sv. Duh k Solčavi bo lese odprla, zato bo na razvoj živinoreje ob sedanjih razmerah v teh predelih vplivala negativno. Kjer ni les, ki bi varovale njive pred živino, store to pastirji, toda danes je tudi teh čedalje manj. Bliže h kmetijam spuste živino le v jeseni, ko je otava že pokošena in glavni poljski pridelki že spravljani z njiv. Otave pa ne kosijo povsod. Zaradi krajše vegetacijske dobe jim običajno pri višinskih kmetijah to ne uspe, zato spustijo tam živino prej na »njive«. To je tudi vzrok, da višinski kmetje nimajo silosov, kamor naj bi spravljali svežo otavo, v razliko z nekaterimi dolinskimi, ki te imajo (Logar, Podbrežnik, Belšek in Govec imajo zidane silose, nekateri kmetje pa lesene, ki jih sproti podirajo). Silosi so napredna oblika živinoreje v teh krajih. Poslužili so se jih predvsem tisti napredni kmetje, ki jim vremenske razmere ne dovoljujejo spravila vse otave v posušenem stanju, marveč spravljajo svežo v silose. S tem jo lahko spravijo več in zato tudi lažje redijo večje število govedi. Še posebej pa pridejo silosi v poštev pri zmanjševanju delovne sile.

Zaradi živine, ki se pase v jeseni ob kmetijah, velika večina višinskih kmetov ne seje ozimnih žit, ki bi v tamkajšnjih klimatskih razmerah uspevala. Da je tako, dokazujejo nekateri višinski kmetje, ki ozimna žita še danes sejejo (Štiftar, Prodnik in Račnik), in pa že omenjeno dejstvo, da so v preteklosti na požganijah sejali ozimno rž. Pa še en vzrok je, da ozimine ne sejejo. Sejati bi jo morali že zgodaj (konec septembra), v tem času pa je na višinskih kmetijah še obilo dela in bi zato pičila delovna sila dodatnega dela oranja in sejanja ne zmogla.

Kmetije, ki imajo danes čez poletje živino na planini, so le redke. Tako je predvsem z Robanom (Robanova planina), s Knezom (Strehalca, ki pa je danes žal že močno zaraščena) in deloma tudi s Plesnikom (Plesnikova planina).¹⁷ Sem pa smemo šteti tudi tiste kmetije v Podolševi, ki imajo še danes stare pravice na servitutni planini Grohot¹⁸ (Bukovnik, Robnik, Prodnik, Štiftar, Majdač, Martinc in oba Ušovnika). Če ni na Grohotu dovolj živine kmetov s »pravicami«, vzamejo tudi tujo živino, a ne za denar, marveč poravnajo dolg z delom, kar je eden redkih primerov v Sloveniji. Razen teh je še zadružna planina na krčevinah nekdanjih, sedaj opuščenih kmetij Jamelnika, Golarja, Krofiča in deloma tudi že Kolarja, ki preпасejo okrog 60 glav jalove živine kmetov iz Solčavskega, Luč in tudi krajev niže ob Savinji, in pa zasebna planina na opuščeni kmetiji Pastirk, kjer se pase v glavnem 6—8 glav domače živine, med njo tudi krave; če bi to planino sproti čistili, bi lahko prepasla mnogo več živine.

Planina Grohot, ki je danes mnogo manjša, kot je bila v preteklosti (zaraščanje z gozdom in agrarna reforma), je bila že zelo zanemarjena in v nevarnosti, da počasi propade. Zato je posegla vmes zadruga, ki je v sodelovanju s kmeti, ki jo izkoriščajo, planino otrebila in jo tako vsaj za nekaj časa rešila pogube. Trebljenje pašnikov, tudi planinskih, je danes dovoljeno. Treba pa ga je opraviti pravočasno. Ko začne pašnike preraščati dovolj veliko mladovje, je potrebno za sekanje tega sečno dovoljenje in je takrat že prepozno. Da doseže zaraščanje tako stopnjo, je spet krivda v pomanjkanju delovne sile, da bi zaraščanje pravočasno zavrla. In tako delo zahteva veliko ljudi in veliko časa. Zaradi tega danes propadajo dobre planine, kot je Strehalca in deloma tudi že Robanova planina.

¹⁷ Robanova planina in Strehalca sta mlečni planini, Plesnikova pa prepase čez poletje le mlado in jalovo živino Plesnika. Razen teh naj omenimo še nekatere danes obstoječe planine na Solčavskem: ovčja planina na Olševi, Klemenčeje jame, kjer pase Klemenšek enega ali dva konja in PD Solčava kravo za mleko mimoidočim planincem in oskrbnici, Okrešelj z dvema kravama za oskrbo Frischaufovega doma, ovčja planina na Utah, kjer se pasejo Robanove in Knezove ovce, in Covnikova konjska planina Seče, kjer se pasejo poleg Covnikovih tudi tuji konji (pašnino zanje lastniki ne plačajo, marveč jo odslužijo).

¹⁸ Več o tej in ostalih planinah na Solčavskem glej v: Vlado Fajgelj, Planine v vzhodnem delu Savinjskih Alp. GV XXV, 1955, str. 147—153.

Gozdarstvo je, kot že omenjeno, začelo pridobivati na pomenu šele v novejšem času. Danes je doseglo že tako stopnjo, da je daleč najpomembnejša gospodarska panoga in je zato živinoreja stopila močno v ozadje. Vse kmetije živijo predvsem od izkupička prodanega lesa. Čeprav je danes sečnja omejena in strogo nadzirana, in kljub dejstvu, da je bilo mnogim kmetom z agrarno reformo odvzeto precej gozda, je vendarle še vedno les tisti, ki te kmetije drži pri življenju.



Slika 7. *Klemenšek (1145 m) nad Logarsko dolino, že v območju Karabank, ima izrazito slemensko lego. Požgano kmetijo je le za silo obnovil; družina biva ob Savinji pri nekdanji žagi, živina je na kmetiji, zemljo pa hodijo obdelovat iz doline*

Od dela pri spravilu lesa v državnih gozdovih in deloma tudi v gozdovih zasebnikov pa živi mnogo Solčevanov in tudi nekaj Lučanov.¹⁹ Les spravljajo po rižah navzdol do kolovozov in glavne obsavinjske ceste, od tu naprej pa s kamioni ali z vozovi na gumijasta kolesa. Žičnic na Solčavskem ni, od gozdnih cest pa je samo krajša ob Klobaši, ono proti Pavličevemu vrhu in na vzhod čez Sv. Duh na Solčavo pa so začeli graditi šele leta 1962; sedaj je zgrajena do Perka. Zaradi neugodnega sveta, zlasti na območju Savinjskih Alp, je zato na Solčavskem še danes veliko krajev, ki so za moderni način izrabe gozdov nedostopni. Če iz teh spravljajo les po starih ustaljenih metodah, se ga zelo veliko obtolče. So pa kraji, kjer je tudi to skoraj

¹⁹ Več o tem glej v: Drago Meze, *Prebivalstvo . . .*, str. 58–59.

nemogoče, tako npr. v strmi severozahodni rebri Raduhe in na pobočjih zatrefov Robanovega in Matkovega kota ter Logarske doline. Ta les, ki sicer res ni najboljši, je zato danes za gospodarstvo brez vrednosti.

Obravnavanih 49 kmetij ima danes 2285,37 ha gozda, ali po stanju iz leta 1958 ca. 45 % vseh gozdov na Solčavskem, glede na rodovitno površino pa kar 72,8 % te. Na kmetijo pride povprečno 46,70 ha gozda, na enega prebivalca pa 8,13 ha. Relativno največ gozda imajo dolinske kmetije, in sicer 555,12 ha s povprečjem 50,50 ha na kmetijo oziroma 8,83 ha na enega prebivalca. Tem slede višinske s 1414,46 ha ali 48,80 ha na kmetijo in 7,82 ha na enega prebivalca. Na zadnjem mestu pa so kmetije v spodnjih delih pobočij s 315,76 ha ali 31,55 ha na kmetijo oziroma 8,30 ha na enega prebivalca (toliko zato, ker je na teh kmetijah zelo malo ljudi).

Moči kmetije pa ne smemo meriti samo po obsegu gozdov, ki ji pripadajo. Važnejša je njih kvaliteta in možnost za spravilo lesa iz njih. Na splošno moremo reči, da imajo najboljše gozdove kmetije v območju Karavank, izvzemši Olševo, zlasti v zgornjih delih. Tu je lažje tudi spravilo lesa, saj je relief neprepustnih Karavank umirjenejši, še posebej, če ga primerjamo z raztrganimi apneniškiimi Savinjskimi Alpami. Najlažje pa je seveda spravilo lesa iz dna alpskih dolin. Glede na vse to smemo reči, da imajo danes najboljše gozdove kmetije od Sv. Duha do Covnika, v manjši meri pa tudi še kmetije v Matkovem kotu, kolikor ne segajo na apnenčaste strmali. Takoj za temi pa so ostale kmetije pod Olševo, tj. med Sv. Duhom in Robnikom. Dobri so tudi gozdovi Bukovnika in Osojnika, le da so daleč stran od glavne ceste, Bukovnik pa ima poleg tega del gozdov na težko dostopnem levem povirnem bregu Klobaše v hudih strminah Raduhe pod Grohotom. Od tam spravlja les najprej do dna divje hudourniške grape Klobaše, od tam navzgor h kmetiji in šele nato strmo navzdol do kolovoza ob Robnikovem grabnu; vse to zahteva ogromnih naporov, razen tega pa izgubi les na veljavi tudi zaradi dolgega transporta in prekladanja. Podobno, le v manjši meri, je tudi z gozdovi Podradušnika in Račnika, le s to razliko, da je les na jugozahodnih pobočjih Raduhe, kjer ga ta dva imata, slabši. Gozdovi v alpskih dolinah so dobre kvalitete le v dolinskem dnu in na položnejših spodnjih pobočjih, medtem ko so više ležeči gozdovi precej slabši. Na boljšem od teh so kmetije, ki imajo gozdove po pobočjih Savinje, saj so ta, čeprav strma, brez golih oziroma napol ogoličenih apneniških sten, razen ob samem vstopu v sotesko ob Igli. Med najboljše kmetije glede gozda, upoštevajoč skupne površine, število prebivalcev, kvaliteto gozda in bližino odvodnih poti, so: Kolar z 32 ha na prebivalca, Ložekar z 19,10 ha, Klemenšek s 15,78 ha, Covnik s 15,35 ha, Perk z 11,78 ha, Zg. Ušovnik s 15,05 in Tolstovršnik s 17,75 ha na enega prebivalca. Med dolinskimi kmeti spadajo mednje: Belšek (Prodnik) s 26,10 ha na prebivalca, Roban z 21,80 ha in Podbrežnik s 13,35 ha, med kmeti v

spodnjih delih pobočij pa: Zg. Icmanik s 15,50 ha, Kočnar s 17,80 ha, Suhadolnik s 23,90 in Opresnik s 16,80 ha na enega prebivalca kmetije.

V najnovjšem času se tudi pri eksploataciji gozdov uveljavlja mehanizacija oziroma motorizacija. Precej kmetov si je že nabavilo motorne ročne žage, ki se jim izvrstno obnesejo. V poštev prihajajo predvsem tam, kjer primanjkuje delovne sile; ti so pa v večini. So pa tudi primeri, da ni na kmetiji niti toliko ljudi, da bi motorno žago



Slika 8. Iz zbirne vodne jame na nivojnem ostanku pri Žibovtu (1100 m) je speljana voda po cevi na turbino, ki žene elektrarno, žago in mlin pa žene potočna voda. Kmetija zadaj je Covník (1215 m) in za njo Veliki Vrh, sestavljen iz trdih devonskih koralnih apnencev

lahko uporabljali; zato so taki nujno odvisni od tuje delovne sile, tako pri podiranju kot tudi spravilu lesa do odvoznih cest.

Poljedelstvo ima na Solčavskem podrejeno vlogo. Danes toliko bolj kot v preteklosti, ko so bile kmetije samostojne gospodarske celice, torej v času njihove avtarkije. Večja vloga poljedelstva v preteklosti odseva že iz podatkov o površini njiv do konca 19. stoletja. Večina kmetov je pridelala za takratne družine s številnimi člani in služinčadjo na svojih njivah vse, kar je bilo za vsakdanjo prehrano potrebno. Kruh je bil večidel ržen, a tudi pšeničnega za nedelje, praznike in posebne svečanosti ni primanjkovalo. Za zabelo sta bila mast in maslo, namesto sladkorja je redkim služil saharin, večina pa ni poznala ne enega ne drugega, obleka je bila iz domače volne in lana, čevljarili so sami doma ali z bližnjim sosedom, podobno pa je bilo

tudi z drugimi obrtnimi posli. Osnovno, kar je bilo treba kupiti, je bila sol, vžigalice, petrolej (smrdljivec) in za možake tobak, le redki so kupovali tudi saharin — to pa je bilo v glavnem tudi vse. Ta avtarkičnost se je držala pri večini kmetov presenetljivo dolgo. V večjem obsegu je začela izginjati pravzaprav šele v povojnem času, a še danes so na kmetijah močne ostaline, ki kažejo na nekdanjo gospodarsko samostojnost.

Je pa na kmetijah danes v marsičem, tako tudi v poljedelstvu, bistveno drugače. Pomanjkanje delovne sile in z njo v zvezi občutno zmanjšanje obdelovalnih površin je naredilo kmeta v mnogočem vezanega na nakup. Redke so kmetije, ki pridelajo zase dovolj moke. Nekako še gre z rženo moko, ne pa s pšenično, ki jo morajo vsi brez izjeme kupovati. Absolutno pa so na nakupovanje moke vseh vrst in ovsa že od nekdaj vezani nekateri dolinski kmetje (Logar in Plesnik v Logarski dolini, vsi kmetje v spodnjem delu pobočij in dnu doline Savinje, ter v veliki meri tudi Gradišnik in Podbrežnik), kjer žita zaradi temperaturne inverzije, velike vlage (žitna rja) in pomanjkanja sonca ne uspevajo. S klimatskega gledišča je zanimivo, da v širših alpskih dolinah uspeva žito ne visoko nad dolinskim dnom, tako vsaj deloma že ca. 20 m nad dnom spodnjega dela Logarske doline pri Podbrežniku in ca. 60 m nad Matkovim kotom pri Gradišniku; pri Kočnarju, ki je v isti dolini nad njenim dnom ca. 130 m, a pomaknjen mnogo globlje proti hladnemu zatrepu, pa žito že dobro uspeva. Temperaturna inverzija v teh dveh dolinah torej ne seže visoko. Zlasti pa je zanimivo, da uspeva žito v dnu Robanovega kota (pri Robanu, Govcu in Pečovniku), in to celo ozimno. Mislim, da je glavni vzrok v reliefu dna spodnjega dela Robanovega kota, kar pa velja tudi za Matkov kot. Bela v Robanovem in Jezera v Matkovem kotu sta že kmalu od izvirov sredi doline navzdol globoko zarežani v tesnih dolinah v ledeniško nasutino in v živo skalo. Obe kmetiji v Robanovem kotu, Roban in Govec, čeprav blizu izvira, ležita zato na terasi, ki je že med 10 in 20 m višja od struge Bele; v Matkovem kotu pa je to še izrazitejše. Hladen zrak, ki se uleže na dno obeh dolin, se ob kmetijah usede v poglobljeni dolini obeh potokov, zato verjetno temperaturna inverzija, vsaj v vegetacijski dobi, do kmetij ne seže. Drugače pa je z Logarjem in Plesnikom v Logarski dolini, ki sta na samem dnu doline in zato v celoti v območju temperaturne inverzije, medtem ko je Podbrežnik vsaj deloma že nad njo.

Preden preidemo h konkretnemu pregledu poljskih kultur, pogledimo še, kakšno je najnovejše stanje njivskih površin na obravnavanih kmetijah. Tu moramo ločiti dvoje: obdelane njive in njive v prahi. Prvih je bilo 65,41 ha ali 7,6 % vse kmetijske površine, drugih pa znatno več, 123,52 ha ali 14,4 % kmetijske površine; obdelanih je bilo torej le 53 % vseh njivskih površin. Prahe ostajajo na splošno praviloma nekaj let neobdelane, nato pa jih spet preorjejo. Tu pa ni tako, saj v glavnem štejemo lahko prahe med tiste njivske površine,

ki se opuščajo, oziroma še točneje, prahe nam nazorno kažejo pešanje poljedelstva na teh samotnih kmetijah in vzporedno z njimi tudi vsega kmetijstva. Na dolinske kmetije odpade povprečno 1,25 ha obdelanih njiv ali 0,22 ha na prebivalca (prahe 2,23 ha na kmetijo ali 0,39 ha na prebivalca), na višinske 1,65 ha ali 0,26 ha na prebivalca (prahe 3,10 ha na kmetijo ali 0,50 ha na prebivalca) in na kmetije v spodnjih delih pobočij 0,42 ha ali na prebivalca 0,10 ha (prahe 1,03 ha na kmetijo in 0,25 ha na prebivalca).

Med žitaricami je bil leta 1960 pri obravnavanih kmetijah daleč na prvem mestu oves, s katerim je bilo posejanih 15,20 ha ali 23,7 % takrat obdelanih njiv oziroma 45,8 % vseh njiv, posejanih z žitaricami (na kmetijo je prišlo povprečno 31 arov njiv, posejanih z ovsom, ali ca. 5 arov na prebivalca). Oves pridelujejo na vseh kmetijah, kjer žito uspeva. Največ ga je na višinskih kmetijah (12,39 ha ali 0,43 ha na kmetijo oziroma 46,5 % vseh njiv, posejanih z žitaricami), ostalo pa odpade: na kmetije v alpskih dolinah 1,90 ha ali 0,17 ha na kmetijo in na kmetije v spodnjih delih pobočij 0,91 ha ali 0,10 ha na kmetijo. — Na drugem mestu je rž s 6,74 ha ali 10,5 % obdelanih njiv, kar pride povprečno 0,14 ha na kmetijo oziroma 20,4 % njiv, posejanih z žitaricami; povprečno pride na prebivalca 2,4 are. Spet največ je je na višinskih kmetijah (5,29 ha ali 0,18 ha na kmetijo oziroma 19,9 % vseh njiv, posejanih z žitaricami), preostalih 1,45 ha njiv, posejanih z ržo, pa je na dolinskih kmetijah. — Rži sledi pšenica s 6,47 ha, ki zajema 10,1 % vseh obdelanih njiv oziroma 19,5 % njiv, posejanih z žitaricami. Na kmetijo odpade povprečno 0,13 ha njiv, posejanih s pšenico, oziroma 2,3 are na enega prebivalca. Skoraj vsa pšenica je na višinskih kmetijah (6,30 ha ali povprečno 0,22 ha na kmetijo, zavzema pa 23,6 % njiv, posejanih z žitaricami). Največ jo je imel Rogar, 0,95 ha, ki stoji od vseh kmetov, ki imajo pšenico, najvišje, nato pa: Račnik 0,66 ha, Macesnik 0,60, Covnik 0,55, Plodar 0,42, Štiftar 0,40 ha itd. Niso je pa imeli vsi višinski kmetje, veliko jih je bilo brez nje (Bukovnik, Kolar, Strevc, Strgar, Knez, Haudej, Osojnik, Ložekar, Klemenšek, Martinc in Vršnik). Od kmetov v spodnjem delu pobočij je imel pšenico samo Gradišnik, in še ta le 0,07 ha (leta 1962 je zaradi rizika pri gojenju žit sejanje žitaric popolnoma opustil), od dolinskih pa Roban, in sicer 0,10 ha. — Na zadnjem mestu med žitaricami je bil ječmen, s katerim je bilo posejanih 4,73 ha ali 7,2 % takrat obdelanih njiv oziroma 14,3 % njiv, posejanih z žitaricami. Na kmetijo ga je odpadlo povprečno 0,10 ha.

Žitaric v celoti je bilo 33,07 ha ali 50,7 % vse obdelane zemlje, kar dá 0,63 ha na kmetijo ali 0,12 ha na enega prebivalca. Na višinske kmetije je odpadlo 26,57 ha oziroma 0,92 ha na kmetijo, ali 0,14 ha na enega prebivalca, na dolinske 4,57 ha oziroma 0,42 ha na kmetijo in 0,07 ha na prebivalca, na kmetije v spodnjih delih pobočij pa 1,93 ha oziroma 0,21 ha na kmetijo, ali 0,05 ha na prebivalca.

Znatne površine obdelane zemlje je zavzemal *krompir* (11,84 ha ali 18,5 % vse obdelane zemlje, na kmetijo pa ga je odpadlo 0,24 ha in povprečno na prebivalca 0,04 ha). Imele so ga vse kmetije. To je edini poljski sadež, ki ga kmetje še danes pridelajo doma dovolj za hrano ljudem in krmo prašičem. Pri višinskih kmetijah zavzema 14,9 % površine obdelanih njiv, pri dolinskih 26,6 % in pri tistih v spodnjih delih pobočij celo 30,3 %. Največ na kmetijo ga pride pri dolinskih kmetijah (0,33 ha), nekaj manj pri višinskih (0,25 ha) in le 0,13 ha pri ostalih kmetijah.

Med poljskimi kulturami naj omenimo še *deteljo*, ki je zavzemala pri vseh obravnavanih kmetijah veliko obdelovalne zemlje (23,4 %), obsegajoč 15,09 ha. Razen pri Covniku, ki je imel 0,30 ha lucerne, je bila vsa ostala detelja domače sorte. Na kmetijo jo je odpadlo v povprečju 0,31 ha, in sicer največ pri višinskih kmetijah, 0,40 ha, pri dolinskih 0,31 ha in pri tistih v spodnjih delih pobočij le 0,04 ha na kmetijo. Največ jo je imel Haudej, 1,60 ha, nato Macesnik 1,20 ha, Roban 1,12 ha, po 1 ha Vršnik, Logar, Covnik in Martinc itd. Veliko pa je bilo kmetov, ki so bili brez detelje. Nekateri kmetje so imeli namesto detelje ali poleg nje še koruznico, tako Plesnik 0,50 ha, Belšek 0,80 ha, Vršnik 0,65 ha in Podbrežnik 0,15 ha.

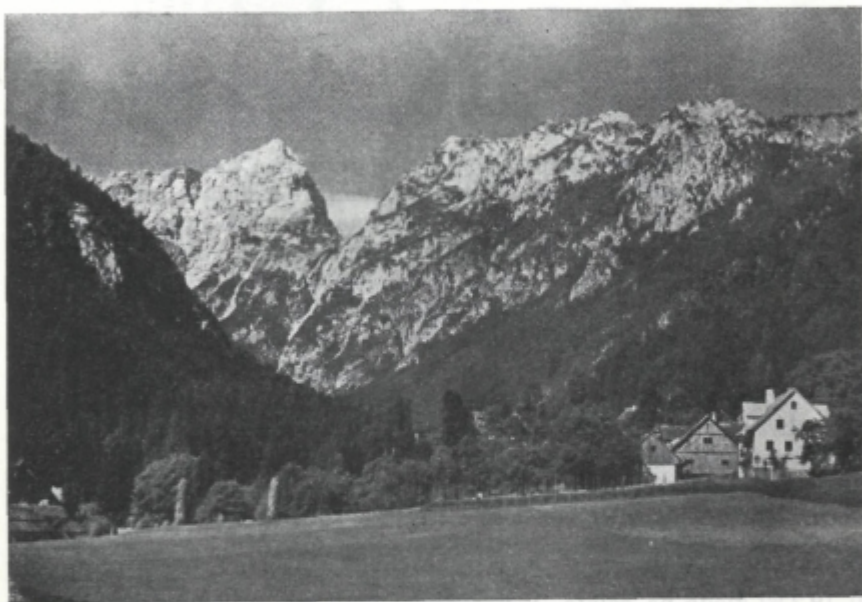
Na vse ostale krmilne rastline je odpadlo komaj 1,35 ha ali 2,1 % vse obdelane zemlje. Teh je bilo največ pri Belšku, Haudeju in Covniku, kjer jih je bilo več kot 0,10 ha.

Komaj omembe vredno je na Solčavskem *sadjarstvo*, saj so zanj klimatske razmere neugodne. To velja predvsem za alpske doline, kjer je nekaj več le jablan, medtem ko je ostalih sadnih dreves malo. Na splošno pa je na vsem Solčavskem podvrženo sadje poznim pomladanskim pozebam, v jeseni pa čestokrat preseneti zgodnji sneg. Sadje je zato slabe kakovosti, drobno in kislo. Največ ga pojedjo sproti, ostanek pa posušijo. Za stiskanje tolkovca zaradi majhnih količin skoraj ne pride v poštev. Številčno največ je na obravnavanih kmetijah jablan (738 ali povprečno 15 na kmetijo), med katerimi je daleč na prvem mestu Plesnik s 107 drevesi, kar je za Logarsko dolino presenetljivo,^{19a} nato pa Podbrežnik in Račnik s 40, Prodnik 38, Hribernik 35, Vršnik 34 itd. Hruške so na drugem mestu s 432 drevesi ali 8,8 na kmetijo (največ jih ima Ramšak, 25, nato Vršnik 23, Zgornji Icmanik, Račnik in Haudej po 22 itd.), tem slede češplje s 363 drevesi in končno češnje s 132 drevesi. S klimatskega, ne gospodarskega gledišča pa so posebej zanimivi orehi, ki jih je na obravnavanih kmetijah 51. Najviše se povzpno pri Prodniku (1120 m), ki pa ima le enega, tako je tudi z Macesnikom (1085 m) in Robnikom (1080 m), medtem ko ima Zg. Ušovnik, tudi 1080 m visoko, štiri! Sp. Ušovnik (1050 m) ima dva, Štiftar, ki leži 1040 m visoko, pa spet samo enega. Povsod drugod so orehi pod 1000 m. Največ od vseh, in sicer 7, jih ima Mar-

^{19a} Vzrok ni klimatski, marveč pedološki, saj je zemlja pri Plesniku na debeli prodni nasipini za rast sadnega drevja ugodna.

tinc, ki pa stoji tudi razmeroma zelo visoko (930 m), po 5 dreves imata Račnik (820 m) in Govec v dnu Robanovega kota, po 4 Majdač (885 m), Suhadolnik (830 m) in Belšek ob Savinji (600 m). Razen tega imajo orehe še: po tri Roban, po dva Jankar (1000 m), Hribernik (830 m) in Pečovnik v dnu Robanovega kota (620 m) in po enega Vršnik (990 m) in Zg. Icmanik (810 m).

Tudi čebelarstva je danes nekaj na obravnavanih kmetijah, čeprav se z njim ukvarjajo le redki. Vsega skupaj je bilo leta 1960



Slika 9. Na terasi ploskega morenskega dna Robanovega kota stoji tudi kmetija Govec. Zadaj je Ojstrica s Skrbino in desno od nje Krofička z Utami. Gozda je tu na strmih apnenčastih pobočjih in meliških (domačini jim pravijo peski) manj in tudi slabše kakovosti je

111 panjev, največ pri Robanu, 14, po 8 pri Ramšaku, Potočniku in Račniku, 7 jih je imel Perk itd. Med porabijo večidel doma, le redki so, ki ga v dobrih letinah tudi nekaj prodajo.

Nekdaj so sadili na Solčavskem tudi lan. Danes ga nima nihče več. Sledi po njem so na nekaterih nepožganih domovih še danes ohranjene v tako imenovanih »frnažah«, to je sušilnicah za lan. Na Solčavskem so ga v glavnem sadili do prve svetovne vojne. Logarjevi npr. so ga opustili leta 1916.

Na zaključku opisa današnjega gospodarskega stanja pa še nekaj karakterističnih števil, ki se nanašajo na kmetijsko in rodovitno površino obravnavanih 49 kmetij, pokazanih v pričujoči tabeli:

	Kmetijska površina			Rodovitna površina		
	skupaj	na kmetijo	na preb.	skupaj	na kmetijo	na preb.
Višinske kmetije	1975,17	68,20	10,90	560,73	19,55	3,13
Kmetije v spodnjih delih pobočij	456,86	48,60	11,45	121,05	23,40	5,56
Kmetije v alpskih dolinah	750,29	66,60	11,62	175,44	15,95	2,78
Skupaj	3142,32	64,20	11,12	857,22	17,50	3,04

Agrarna reforma

Kmetije na Solčavskem so velike. Po prvotnem konceptu agrarne reforme, ki je dovoljeval tudi višinskim kmetijam posestni maksimum 45 ha, je zapadlo od obravnavanih kmetij na Solčavskem pod agrarno reformo 81,6% kmetij. S kasnejšo revizijo, ki je upoštevala specifičnost hribovskega kmeta, pa se je to število znižalo na 47%; dokončno je bila agrarna reforma izvedena šele leta 1960. Po tej je zapadlo pod agrarno reformo 22 kmetij.

Leta 1945 je bilo 80,4% ali 6025 ha vse zemlje v rokah teh 22 kmetov, katerih posest je presegala 100 ha, samo rodovitne površine²⁰ pa so imeli 77% ali 4325 hektarov. Med temi je bilo deset takih, ki so imeli posest med 100 in 200 ha ali skupaj 1471,62 ha, kar je zneslo 19,6% vse zemlje obravnavanih 49 kmetij; rodovitne površine so imeli v lasti 1222,69 ha ali 21,8% vseh obravnavanih kmetij. V kategorijo posesti med 200 in 300 ha je prišlo 6 kmetov s 1273,63 ha skupne zemlje ali 17% zemlje vseh kmetov, od tega pa 1076,26 ha rodovitnih površin ali 19,2% glede na celoto. V kategorijo med 300 in 400 ha je spadal Podbrežnik s 315,71 ha ali 4,2% zemlje vseh kmetov, oziroma 311,87 ha rodovitne površine ali 5,5%. Več kot 400 ha veliko posest pa je imelo 5 kmetov, ki so posedovali skupaj 2965,70 ha ali 39,6% vse zemlje obravnavanih 49 kmetov, samo na rodovitno površino pa je odpadlo 30,5% ali 1714,63 ha. Ti kmetje so bili: Matk (700,34 ha ali 294,36 ha rodovitne površine), Covnik (590,55 ha ali 575,01 ha rodovitne površine), kar je daleč največ med vsemi kmeti na Solčavskem), Plesnik (616,60 ha ali 357,66 ha rodovitne površine), Roban (384,73 ha ali 225,52 ha rodovitne površine) in Logar (473,48 ha celotne površine ali 262,02 ha rodovitne).

Mnoge kmetije so bile tako velike, da jim je po takratnih zakonih pripadala pravica do lastnega lova in ribolova. Mednje so spadale skoraj vse dolinske in večje višinske kmetije.

²⁰ Samo rodovitna površina pokaže realnejšo vrednost zemlje, zato bomo vedno upoštevali tudi to in ji dajali glavni poudarek.

Zemljiške kategorije kmetij, ki so zapadle pod agrarno reformo (pred in po njej) na Solčavskem

	Površina v celoti — v ha												Rodovitna površina — v ha	
	štev. kmetij	čas in %	skupna površina	njive	praha	travniki	senožeti	pašniki	plnine	gozd	nerodovitna površina	povprečna velikost kmetij	skupaj	povpr. velikost kmetij
Višinske kmetije . . .	12	pred %	3062,71	74,79		129,84		141,81	584,03	1477,11	655,13	255,00	2407,58	200,20
				2,4		4,2		4,6	19,1	48,3	21,4			
Kmetije v spodnjih delih pobočij	12	po %	1066,32	22,09	48,14	16,06	60,68	84,59		761,42	73,34	88,80	992,98	82,60
				2,1	4,5	1,5	5,7	7,9		71,4	6,9			
Kmetije v alpskih dolinah . . .	5	pred %	747,28	20,89		37,66		53,76		475,64	159,33	149,20	587,93	117,20
				2,8		5,0		7,2		63,7	21,3			
Kmetije v alpskih dolinah . . .	5	po %	370,28	1,57	10,35	3,17	17,74	39,45		233,84	64,16	75,00	306,12	61,30
				0,4	2,8	0,9	4,8	10,7		63,1	17,3			
Kmetije v alpskih dolinah . . .	5	pred %	2213,41	32,17		44,27		59,96	96,98	1095,28	886,75	443,00	1328,66	266,00
				1,5		2,0		2,7	4,4	49,4	40,0			
Skupaj	6	po %	379,97	10,27	13,84	9,65	29,92	35,83		416,26	64,22	96,80	515,75	86,00
				1,8	2,4	1,7	5,1	6,2		71,7	11,1			
Skupaj	22	pred %	6025,40	127,85		211,77		255,53	681,01	3048,03	1701,21	274,00	4324,19	196,50
				2,1		3,5		4,2	11,3	50,7	28,2			
Skupaj	23	po %	2016,57	33,93	72,33	28,86	108,34	159,87		1411,52	201,72	87,50	1814,85	79,00
				1,7	3,6	1,4	5,4	7,9		70,1	9,9			

*Delež zemljišča na prebivalca na kmetijah, zapadlih pod agrarno reformo
— po njeni izvedbi — v ha*

		skupna površina	rodovitna površina	kmetijska površina	obdelane njive	gozd
Višinske kmetije	povpreček	14.20 (12.10)	13.20 (10.90)	3.07 (3.13)	0.31 (0.26)	10.15 (7.82)
Kmetije v spodnjih delih pobočij	povpreček	23.30 (13.45)	19.12 (11.45)	1.72 (5.56)	0.07 (0.10)	16.10 (8.30)
Kmetije v alpskih dolinah	povpreček	17.60 (13.10)	15.61 (11.62)	3.00 (2.78)	0.31 (0.22)	12.60 (8.85)
Skupaj	povpreček	16.20 (12.50)	14.62 (11.12)	2.88 (3.04)	0.28 (0.23)	11.57 (8.13)

Po izvedbi agrarne reforme se je situacija bistveno spremenila. Kmetije, ki so padle pod agrarno reformo, imajo danes 59,8 % ali 2016,57 ha celotne površine obravnavanih 49 kmetov, oziroma 59,3 % ali 1814,85 ha rodovitne površine, preostalih 27 kmetij pa 40,2 % (1353,64 ha) celotne površine ali 41,5 % (1243,92 ha) rodovitne površine. Pod SLP je zapadlo 66,4 % (4008,83 ha) skupnih površin in 58 % (2509,34 ha) rodovitne zemlje posestnikov, ki jih je zajela agrarna reforma, ali 53,6 % celotne skupne zemlje obravnavanih kmetov, oziroma 44,7 % rodovitne površine le-teh. Podrobnejše stanje pod agrarno reformo zapadlih kmetij pred in po njeni izvedbi pa prikazujeta tabela na str. 259 in 260. Povprečna velikost teh kmetij je danes v primerjavi s podobnimi kmetijami v Topli majhna, saj meri tam po izvedeni agrarni reformi, ki je zajela vseh pet kmetij, glede na celotno površino 164 ha, glede na rodovitno površino pa še vedno 124 ha.²¹

Kljub znatnemu odvzemu zemlje (predvsem nerodoviten svet, gozd, planine in deloma tudi pašniki) vidimo, da so v povprečku te kmetije relativno še vedno na boljšem od onih, ki niso zapadle agrarni reformi, kar dobro ilustrira tabela povprečnih površin raznih skupin zemljiških kategorij, ki odpadejo na enega prebivalca. Pod povprečkom je le kmetijska površina, zlasti pri kmetijah v spodnjih delih pobočij, kjer pa je zato skoraj še enkrat več gozda; da je tako, je glavni vzrok v tem, ker imajo te kmetije izredno malo ljudi (po-

²¹ Po podatkih v: Jakob Medved, Problematika gorskih kmetij ob primeru Topple. GV XXXIII, 1961, str. 148, izračunal D. M.

vpreček 3,2 na kmetijo), in pa, ker je na njih danes malo pašnikov in travnikov, a veliko gozda. Med najboljše stoječimi so tudi še danes kmetije v alpskih dolinah, ki povsod znatno presegajo povpreček, medtem ko je povpreček ljudi na kmetijo skoraj enak povprečku za celoto (pri obravnavanih kmetijah 5,5, pri dolinskih 5,7). Glede tega pa so na boljšem višinske kmetije, zapadle agrarni reformi, s povprečkom 6,2 človeka na kmetijo.



Slika 10. Med vojno nepožgani Macesnik (1085 m) nad Solčavo je izrazit relikv preteklosti, ki se zaradi takratne prevlade živinoreje kaže v razsežnosti gospodarskih poslopij, zlasti hlevov. Vzdrževanje teh, ki so danes na pol prazna, zahteva veliko denarja. Tak dohod na hlev, kot ga vidimo na sliki, je tudi pri vseh ostalih kmetijah na Solčavskem, tudi dolinskih

Prebivalstvo

Podrobno stanje o številu prebivalstva na obravnavanih kmetijah imamo samo za najnovejši čas (15. oktober 1961). Razvoj v preteklosti bomo zato orisali le za celotno Solčavsko, a še to le ob kratkem, saj je bilo to že obravnavano v okviru celotne Gornje Savinjske doline (GSD).²² Ker pa je Solčava, v kateri živi največ prebivalstva, vas z neagrarnim prebivalstvom, so tendence, ki jih kaže izrazito agrarno zaledje, zabrisane. To velja predvsem za k. o. Solčavo, medtem ko je

²² Drago Meze, *Prebivalstvo ...*, str. 25–63, in Drago Meze, *Še nekaj geografskih drobcev ...*, str. 5–9.

prebivalstvo v drugi k. o. na Solčavskem, v Sv. Duhu, v celoti agrarno. Tako kot je v novejšem času, pa je bilo v glavnem tudi v preteklosti. Spremembe poklicne strukture so se vršile le v Solčavi in najbližji okolici (obrniki, gozdarji, žagarji, lesni trgovci, splavarji, gostinci), medtem ko na kmetije, zlasti večje, niso posegle.

Poglejmo najprej razvoj števila prebivalstva na Solčavskem od začetka 19. stoletja do najnovejših dni (31. marca 1961). Po podatkih Schmutza²³ je živel na Solčavskem okrog 1820. leta 507 ljudi, od tega v k. o. Solčava 341 in 166 v k. o. Sv. Duh. Do leta 1869 je to število narastlo za 269, tj. za 53,2 %, kar je bilo znatno nad povprečkom za vso GSD (39,7 %), in to precej enakomerno v obeh katastrskih občinah. Med leti 1869 in 1880 je stagniralo, saj je bilo le za 1,3 % več prebivalcev (povpreček za GSD je bil 6,4); v k. o. Sv. Duh je nazadovalo za 9,6 %, v Solčavi pa napredovalo za 6,8 %. Močno pa se je povzpelo v naslednjem obdobju (1880—1890), in to za 62 ali za 7,2 %, največ v k. o. Sv. Duh (za 48 ali za 20,2 %!), v Solčavi pa le za 14 ali 2,5 %. Med 1890 in 1900 je ponovno nazadovalo (za 52 ali 6,1 %, Sv. Duh za 10,8 % in Solčava za 3,7 %), v nasprotju s celotno GSD, kjer je narastlo za 2,3 %. Nazadovanje se je nadaljevalo tudi v naslednjem obdobju, tj. med 1900 in 1910, in sicer za 68 ljudi ali za 8,6 % (vsa GSD le za 2,6 %); v Sv. Duhu za 38 ali 14,9 % in v Solčavi za 30 ali 5,5 %. Med leti 1900 in 1921 je število prebivalstva narastlo (za 48 ali 6,6 %) kljub prvi svetovni vojni, ki je zajeta v tem obdobju, v naslednjem mirnodobnem desetletju 1921—1931 pa za 67 ali 8,9 %, kar je le nekaj manj od povprečka za vso GSD (9,2 %). Močan padec, za 132 ljudi ali za 16 %! (znatno nad povprečkom za vso GSD, ki je bil 3,1 %) pa je bil zaznamovan med leti 1931—1948 (v Sv. Duhu za 76 ali 30,3 % in v Solčavi za 56 ali 9,5 %), kar je razumljivo, saj jih je na Solčavskem veliko vzela druga svetovna vojna, nekaj pa se jih do tedaj tudi še ni vrnilo nazaj na požgane domove. Prvo povojno razdobje 1948—1953 depopulacije na Solčavskem ni zavrlo, saj je narastlo število ljudi komaj za 4, tj. za 0,6 %, in to zelo neenakomerno po vsem Solčavskem: močno je nazadovala Solčava, za 47 ali za 11,9 %, za 11 ljudi ali za 7,9 % je napredovalo naselje Robanov kot, Podolševa z Logarsko dolino in Matkovim kotom pa celo za 50 ali 28,6 %! Zadnje štetje med leti 1953 in 1961 kaže na Solčavskem v primerjavi z ostalo GSD relativno ugodno sliko, saj je v tem času število prebivalstva narastlo za 18, tj. za 2,5 % (v vsej GSD je nazadovalo za 2,8 %): Logarska dolina za 6 ali 5,8 %, Podolševa za 12 ali 5,1 %, Robanov kot za 4 ali 2,5 %, medtem ko je Solčava nazadovala za štiri prebivalce, tj. za 1,1 %.

Če primerjamo sedaj stanje števila prebivalstva v prvih desetletjih 19. stoletja z letom 1961, to je za razdobje ca. 150 let, vidimo,

²³ Carl Schmutz, Historisch Topographisches Lexicon...

da je v tem času narastlo na vsem Solčavskem število prebivalstva za 244, tj. za 48,2 %, kar je le nekaj več od povprečka za vso GSD, ki je 46,7 %. V tem času je narastlo število prebivalstva v k. o. Solčava za 168 ali za 49,3 %, v k. o. Sv. Duh pa za 76 ali za 45,7 %. Napredovanje je glede na tako dolgo razdobje majhno, zato o napredovanju v širšem smislu ne moremo govoriti, prej o depopulaciji oziroma v najboljšem primeru o stagnaciji, saj znaša povprečni letni narast



Slika 11. *Tudi Gradišnik (910 m) v Matkovem kotu med vojno ni bil požgan. Stoji na lepo ohranjeni apnenčasti terasi ca. 80 m nad dolinskim dnom. Zadaj je skalni zatrep Matkovega kota z Mrzlo goro (levo od lipe)*

števila prebivalstva na vsem Solčavskem komaj 1,6, to je za 0,003 % glede na stanje v prvih desetletjih 19. stoletja.

Še poraznejšo sliko pa dobimo, če primerjamo med seboj leto 1869 z letom 1961, saj je v tem času na vsem Solčavskem padlo število prebivalstva za 25 ali 3,2 % (v celotni GSD je v tem obdobju narastlo za 5,1 %): v k. o. Solčava za 5 ali 0,92 %, v k. o. Sv. Duh pa za 20 ali 7,1 %. In še razvoj med leti 1900, ko se je les že začel uveljavljati tudi na Solčavskem, in letom 1961. Res sta bili v tem razdobju obe svetovni vojni, a kljub temu je nazadovanje za 6 %, tj. za 45 ljudi (v vsej GSD za 3,6 %) na vsem Solčavskem znak naprej trajajoče depopulacije, ki je tudi bogastvo gozdov ni moglo zavreti (v k. o. Solčava je nazadovalo za 35 ljudi oziroma 6,1 %, v k. o. Sv. Duh pa za 12 oziroma za 4,7 %).

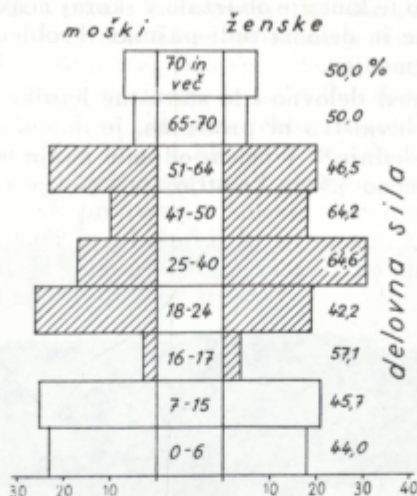
Vzroki depopulacije so slični kot v drugih podobnih agrarnih pokrajinah. V velikem se je vršila počasi in bolj ali manj neopazno, le nekaj je bilo izrazitejših sunkov nazadovanja, ki jih razdelimo lahko v štiri glavna obdobja: izseljevanje v Ameriko, prva in druga svetovna vojna in končno prva povojna leta z uhajanjem mladih, avantur željnih ljudi čez mejo. Koliko jih je zajelo eno ali drugo obdobje, je težko reči, le za dobo izseljevanja sodijo, da jih je odšlo okrog 20; podobna številka se postavlja za tiste, ki so odšli v mežiški rudnik in v Črno. V povojno obdobje pa, razen že omenjenih, štejemo tudi tiste Solčavane, ki se iz izgnanstva niso več vrnili na požgane domove (med kmeti Golarjevi in Pastirkovi).

Starostno strukturo za obravnavanih 49 kmetij bomo prikazali le za najnovejši čas, in sicer za stanje na dan 15. oktobra 1961. Kako se je ta spreminjala, ne vemo, ker manjkajo ustrezni podatki. Za celotno Solčavsko jo poznamo za leto 1953.²⁴ Takrat so najbolj izstopali letniki, stari do 20 let, med katerimi jih je bilo največ med 10. in 14. letom (rojeni med leti 1939 in 1943). Tudi starostnih letnikov med 45. in 54. letom je bilo več od ostalih starostnih skupin, kar je bilo glede na delovno silo razveseljujoče. Primanjkovalo pa je starostnih letnikov med 20. in 44. letom.

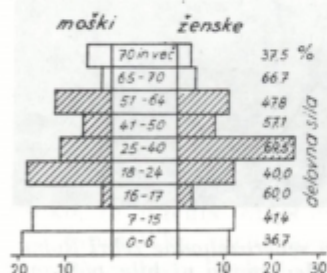
Kakšna je bila starostna struktura prebivalstva 15. oktobra 1961 na obravnavanih kmetijah, pa prikazuje starostni diagram na str. 265. Gledano s stališča enakomerne razdelitve prebivalcev za starostno dobo do 70. leta, vidimo, da stoje najboljše starostni letniki do 25. leta, zlasti skupina 0—6 in 18—24, medtem ko je šoloobveznih otrok že nekaj manj, a imajo še vedno precej visoko pozitivno bilanco. Ob starostni skupini 25—40 in v naslednjih višjih pa je že opazen močan primanjkljaj. Temu se ni čuditi, saj so bili ti starostni letniki, vsaj od 30 let navzgor, že aktivno vključeni v II. svetovni vojni, starostni letniki od 50 navzgor pa tudi že v prvi. Če bi mladina, danes stara okrog 25 let, ostala doma, ne bi bilo treba zreti v prihodnost s skrbjo. Pogoji za izboljšave s te strani so torej dani, treba bi jih bilo le izkoristiti. Če upoštevamo, da del teh starostnih letnikov, najmanj od 15 let navzgor, na kmetiji predstavlja tudi že krepko delovno silo, je to še toliko bolj ohrabrujoče.

Res pa je, da so nekateri od teh za kmetije že vnaprej izgubljeni. To so predvsem tisti, ki hodijo v srednje in višje šole, pa tisti, ki se učijo obrti. Teh je bilo leta 1961 na obravnavanih kmetijah 12 ali 4,3 % vseh prebivalcev; srednje šole je obiskovalo 8, višje 3, v vaje-niški šoli pa je bil eden. Presenetljivo ali razveseljivo, kakor kdo jemlje, je, da je največ teh v Logarski dolini pri obeh kmetih, Logarju in Plesniku (3 v višjih šolah, 3 v srednjih in eden v obrti, kar da 46,7 % vseh ljudi na teh kmetijah). In kaj bo z njima, ko jima otroci dokončno »odlete«, na tujo pomoč pa ni računati? Odgovor ni težak.

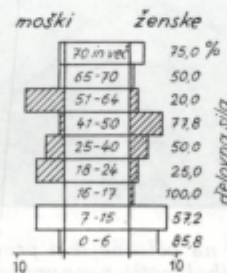
²⁴ Drago Meze, *Prebivalstvo...* (starostni diagram na str. 54).



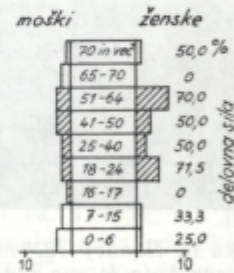
VIŠINSKE KMETIJE



KMETIJE V ALPSKIH DOLINAH



KMETIJE V SPODNJIH DELIH POBOČJU



Starostni diagram

Z delovno silo na kmetijah je danes težko tudi na Solčavskem.²⁵ Domače je v večini primerov premalo, dobiti tujo pa je zelo težko, pa tudi dajatve zanjo so visoke in mezde velike. Lažje je samo z gozdnimi delavci, ki sekajo kmetom, ki tega sami ne zmorejo, v gozdovih les, odmerjen za posek; za posek 1 m³ lesa računajo ca. 800 din. To pa niso domačini, marveč Lučani, ki Solčavanom radi sekajo, saj so dobro plačani, nimajo daleč do doma, pa tudi denar dobijo takoj »na roko«.

Iskanje delovne sile ni danes nič manjše tudi na tistih kmetijah, ki so zapadle agrarni reformi. Zemljišče, za katero se delovna sila

²⁵ Nekaj o tem glej tudi v: Drago Meze, Nekaj o hribovskih kmetijah v Gornji Savinjski dolini. GV XXXII, 1960, str. 162—163.

najbolj potrebuje, so te kmetije obdržale v skoraj neokrnjenem obsegu, tj. za njive, travnike in deloma tudi pašnike. Problem delovne sile je zato ostal tu nespremenjen.

Če računamo med delovno silo starostne letnike od 16 do 65 let, kar za kmečko prebivalstvo ni pretirano, je danes na obravnavanih kmetijah stanje naslednje.²⁶ V celem odpade nanjo 60,7 % vsega prebivalstva ali povprečno 3,5 na kmetijo; za kmetije s povprečno veli-



Slika 12. *Haudej (1220 m) na položnejšem pregibu severozahodne rebri Robanovega kota je ena redkih kmetij na apnencu. Med vojno ni bila požgana*

kostjo 67 ha rodovitne zemlje, od tega ca. 17,50 ha kmetijske zemlje in okroglo 5 goved na kmetijo, je to zelo malo. Poglejmo še podrobneje. Na višinskih kmetijah odpade na delovno silo 59,8 % ljudi ali povprečno 3,7 na kmetijo, in to ob povprečni velikosti posestev 70 ha, od tega 19,55 ha kmetijske zemlje in 5,4 goveda na kmetijo. Na dolinskih kmetijah je delovne sile 57,3 % (tu je treba odšteti še tistih 8, ki so v šolah) ali 3,3 na kmetijo, ob 72 ha povprečne velikosti kmetije, od tega 15,95 ha kmetijske zemlje in 6,5 goved na kmetijo. Na kmetijah v spodnjih delih pobočij pa odpade nanjo 71 % vseh ljudi ali povprečno 3 na kmetijo, in to pri kmetijah, velikih povprečno 51,62 ha,

²⁶ Tu je treba odšteti tisti delež prebivalstva, ki odpade na dijake, študente in obrtniške vajence, kajti ti za delo ali sploh ne pridejo v poštev, ali pa le deloma v času počitnic.

od katerih odpade na kmetijsko zemljo 5,56 ha, goved pa ima kmetija povprečno 2,3. — Številke, ki ne potrebujejo komentarja.

Nekdaj je bilo drugače. Delovne sile še med obema vojnama ni primanjkovalo. Vsak večji kmet, in na Solčavskem so bili to v večini, je imel številno služinčad (hlapce, dekline, pastirje) za opravljanje del pri živini, na polju, v hiši, v hlevu in na planini. Te ni bilo težko dobiti, zlasti ne v stari Avstriji. V dobi uvedbe obvezne vojaške službe so se ponujali predvsem višinskim kmetom za ceneno delovno silo številni skrivači in ubežniki, ki so se izmikali nabornim komisijam. Služinčad je bila predvsem iz vrst kajzarjev, toda ne samo s Solčavskega, marveč tudi od drugod.

Opuščanje kmetij

Na Solčavskem je, v primerjavi z ostalimi hribovskimi kraji v Gornji Savinjski dolini, relativno največ opuščenih kmetij. Glede na visoko in odročno lego je to tudi razumljivo. V primerjavi s stanjem v drugi polovici 18. stoletja je danes 15 kmetij manj, to je ca. 25 % vseh takratnih kmetij; od tega so na pol opuščene štiri. Do leta 1820, ko imamo vpogled v franciscejski kataster, je bilo opuščenih šest kmetij. Najprej jo je opustil Košac, ki je bil postavljen na severovzhodno reber Logarske doline nad vstopom vanjo; danes o njej ni več sledu, ker jo je že v celoti prerastel gozd. Tudi po opuščenem Navršniku nad Pastirkom ni več sledu, podobno kot ne po Cajzelju v bližini Prodnika in Davčarju zahodno od Ičanika, saj je vse preraščeno z gozdom; na Davčarjevem je bila še do nedavnega manjša kajža, poslopje pa je ohranjeno še danes. Domnevno že v začetku 19. stoletja sta opustila kmetiji Lamprečnik nad Perkom, 1269 m visoko, in Račnik zahodno od Covnika v višini ca. 1200 m. Na prvi je danes tako imenovana Perkova pušča, tj. kombinacija pašnika in gozda v lasti Perka, na drugi pa večji pašnik Covnika, imenovan Ruče, kjer se pase Covnikova živina, ki se na večer vrača domov. Po letu 1820 dolgo ni bila opuščena nobena kmetija. Prva je bila šele leta 1909 Jamelnikova v višini 1200 m, ki je pogorela in ni bila postavljena na novo, pač pa je bilo posestvo prodano; danes je od nje le še ruševina, na krčevini krog nje pa je, kot že omenjeno, planina. Do druge svetovne vojne je bilo nato opuščanje kmetij zaustavljeno. Hud udarec pa so jim prizadejali Nemci, ki so skoraj vse požgali, tako tiste pod Olševo, vključujoč Bukovnika in Osojnika, dalje pri Sv. Duhu in na zahod od tam do Matka, kakor tudi v Logarski dolini, ljudi pa preselili; istočasno je bila upepeljena tudi Solčava. Po vojni je večina kmetov domove z muko obnovila (nekateri jih še danes obnavljajo), nekaj pa jih je ostalo v ruševinah. Tako je s Krofičem (1265 m), Pastirkom (1140 m) in Golarjem (1285 m), kjer je danes planina, Pogorevčnikovo posestvo je v lasti SLP, Hribernik pa zemljo na kmetiji še obdeluje, medtem ko si je dom postavil v dolino k Savinji.

Podobno sta storila tudi Martinc in Majdač, ki požganih domov nista obnovila, sta se pa prestavila niže v pobočje pod kmetijama v zasilna domovanja, zemljo pa obdelujeta še naprej. V dolino k Savinji se je že po vojni prestavil tudi Suhadolnik, ki posestvo prav tako še upravlja naprej.

Vse do druge vojne opuščene kmetije je uničila visoka lega in premajhna posest, ki za obstoj v skrajno trdih razmerah ni zadosto-



Slika 13. Bukovnik (1525 m), najvišje stoječa kmetija na Solčavskem, je postavljena na strmejšo pobočno sleme med dvema grapama, sestavljeno iz neprepustnih verfenskih lapornih apnencev. Okrog kmetije se še danes širijo prostrani pašniki in travniki, osnova za živinorejo, glavni vir dohodkov pa je tudi tu les. Med vojno so jo Nemci požgali, a je danes obnovljena. Levo zadaj Olševa, desno zahodni obronki Pece

vala za nadaljnje životarjenje. Razen Jamelnika, ki je imel nekdanj nad 100 ha zemlje, so imele vse ostale opuščene kmetije manjšo posest od 100 ha. To pa očitno za nadaljnji obstoj v težavnih klimatskih in terenskih razmerah ni zadostovalo. Zanimivo pa je, da so tudi po letu 1944 opuščene kmetije spadale v glavnem med manjše (pod 100 ha) in da so bile nekatere, kot Golar, Krofič, Pastirk, Majdač in Martinc, med tistimi, ki so v zgornji naseljitveni meji; posest, večjo od 100 ha, je imel samo Suhadolnik, blizu tej meji pa tudi Majdač, ki pa ima precej nerodovitnega sveta. Glavna vzroka pri opustitvi kmetij sta bila torej premajhna posest in velika nadmorska višina, s tem v zvezi pa tudi pomanjkanje delovne sile. Po isti poti gresta

v najnovejšem času tudi 1280 m visoko ležeči Kolar in Strevc pri Sv. Duhu v višini 1235 m, ki sta danes med najvišjimi na Solčavskem, uničila pa jih ne bo premajhna posest, marveč pomanjkanje ljudi (pri Kolarju sta samo dva, in še to invalida, pri Strevcu pa jih je pet, od tega so štirje otroci). In to zadnje bo v bodoče tudi pri ostalih kmetijah imelo odločujočo vlogo.

Drobljenja posesti je bilo na Solčavskem v preteklosti malo. Dediče so izplačali z denarjem in blagom in le redkokdaj tudi s kosi zemlje, zato so se lahko obdržale tako velike kmetije do najnovejših dni. Izplačani moški dediči so si v večini primerov postavili dom ob cesti, največ v Solčavi ali blizu nje, zaposlili pa so se večidel v gozdu ali v drugih neagrarnih poklicih, zlasti na cesti; značilno je, da je med drugo vojno prav teh padlo največ. So pa čestokrat ostajale na domovih »tete« in deloma tudi »strici« z zagotovljenim dosmrtnim preužitkom. Ti so še danes marsikje uporabna delovna sila na sicer skoraj praznih kmetijah. Več je drobljenja posesti šele v najnovejšem času. Tako je danes razdeljeno Iemanikovo, Ušovnikovo, Belškovo in Podbrežnikovo posestvo.

Zaznavnejše so bile spremembe v posestni strukturi na račun kupoprodaje med posameznimi kmetijami. Teh je bilo največ na višinskih kmetijah. Prodana so bila cela posestva ali tudi le del, predvsem tista, ki so bila na kakršenkoli način opuščena. Bili pa so tudi primeri zadolžitve in kot posledica tega rubeži. Opuščena kmetija se običajno ni obljudila na novo, marveč se je izrabljala le zemlja, predvsem gozd in v dobi procvita živinoreje tudi pašniki, medtem ko se je obdelovalna zemlja spremenila v pašnike, gozdno pašo ali gozd.

Zaključne misli

Vse večje kmetije na Solčavskem (tu so mišljene tiste, ki so imele več kot 100 ha obdelovalne zemlje) so ali dolinske ali višinske in zavzemajo najbolj ugodne lege. Vmes med obema jih ni. Tu so manjše kmetije. Take pa so tudi, ali so vsaj bile, v najvišjih legah, torej nad večjimi višinskimi kmetijami, kar velja predvsem za kmetije na območju Karavank. Vse kaže, da so prvi naseljenci poselili najprej doline in ugodnejše ploskve v višinah, kjer so si odbrali velike površine, šele za tem pa so poselili vmesne in višje predele naseljenci, ki so se morali zadovoljiti z manjšimi in slabšimi posestvi;²⁷ pretežna večina teh najvišjih je do danes, z izjemo Bukovnika, Kolarja in še nekaterih propadla, tiste v spodnjih delih pobočij pa so se obdržale.

²⁷ A. Melik je že leta 1936 zapisal, da se more reči »na splošno, da so starejše samne večje, a mlajše manjše velikosti« (Anton Melik, Slovenija I, 2. zvezek, str. 545). Naša izvajanja to ugotovitev v celoti potrjujejo. Njegova obsežna izvajanja o antroponimih (c. d., str. 543—544) se za večino primerov nanašajo prav na domača imena kmetij na Solčavskem.

Značilno je, da med višinskimi kmetijami ni nikjer primera, kjer bi bila dva velika kmeta eden pod drugim. Navidezno velja to le za Matka in Kočnarja, toda zadnjega bi lahko uvrstili tudi že med dolinske kmete, čeprav leži v spodnjem pobočju Matkovega kota, saj v sami dolini ni pogojev za naselitev. Večje višinske kmetije v območju Karavank so se namestile v glavnem v zmernih višinah, nad te so se povzpele le tiste, ki leže ob nekdanjih aktivnih poteh, ki so vodile čez visoke prevale na Koroško (Strevc, Covnik, Perk, Matk). Nekoliko drugače je z višinskimi kmetijami na apnenčastem svetu. Ker je ta za naselitev manj primeren, so se tam naselili samo večji kmetje, kajti samo taki so se lahko obdržali do danes na relativno neugodnih tleh.

Agrarna reforma je na Solčavskem odpravila veleposest in vse kmetije spravila na več ali manj enakopraven položaj. Glavni problem, to je problem delovne sile, pa je še vedno ostal, tako pri tistih, ki so, pa tudi pri tistih, ki niso zapadle agrarni reformi. Če tega ne bi bilo, ne bi bile kmetije, kot so v večini primerov danes, skoraj izključno odvisne od prodaje lesa. Z izkupičkom tega morajo kriti vse potrebe še vedno velikih gospodarstev in plačevati davščine, ki so pasivnim gospodarstvom čedalje večje breme. Gozd zato kmalu ne bo mogel več pokriti vseh potreb, zlasti ne, če bodo hoteli gospodarjenje na kmetijah modernizirati, in kolikor je na tem svetu možno, tudi mehanizirati. In samo na ta način bodo te kmetije lahko vsaj za silo držale korak s časom. Kje, razen iz gozda, lahko v bodoče pričakujemo nov denarni dotok? V večjem obsegu nikjer drugje, kot v pospešenem razvoju živinoreje, predvsem mesne, saj ima ta na Solčavskem zadovoljivo podlago. In meso bo kot prehranjevalni artikel v našem gospodarstvu še pridobivalo na pomenu. Stalež živine bi bilo treba dvigniti vsaj na predvojno raven. Glede na zaraščenost pašnikov, planin in travnikov to ne bi bilo lahko delo. Sami kmetje ga v današnjih razmerah ne bi zmogli. Nujno potrebna bi bila zato kooperacija s kmetijsko zadrugo, vse pa seveda v naslonitvi na znanstveno utemeljene moderne agrotehnične izsledke. Ob pomanjkanju delovne sile bi bilo treba zato kolikor mogoče nadomestiti človeka s strojem, pomanjkanje hlevskega gnoja pa kompenzirati z umetnimi gnojili. Odvoz živine in živinorejskih produktov in hkrati znosen dovoz vseh potrebščin bo v kratkem višinskim solčavskim kmetom na zahodnem območju Karavank omogočen po solidno narejeni cesti, ki je že v gradnji, za druge pa bi bilo treba na podobne ceste misliti; zaenkrat bo to gozdna cesta s trdim makadamskim cestiščem. Če bo v doglednem času modernizirana tudi glavna obsavinjska cesta, bo šel verjetno gospodarski razvoj tudi v tej smeri pospešeno naprej.

Pomembnejšega razmaha v poljedelstvu Solčavsko ne more pričakovati. Tudi ne bi bilo smiselno. Tisto malo njiv bi bilo smotrneje izrabljati za intenzivno živinorejo, kar bi bilo donosnejše od večne skrbi, če se jim bo vložen trud, predvsem pri žitih, povrnil; velikokrat so razočarani.

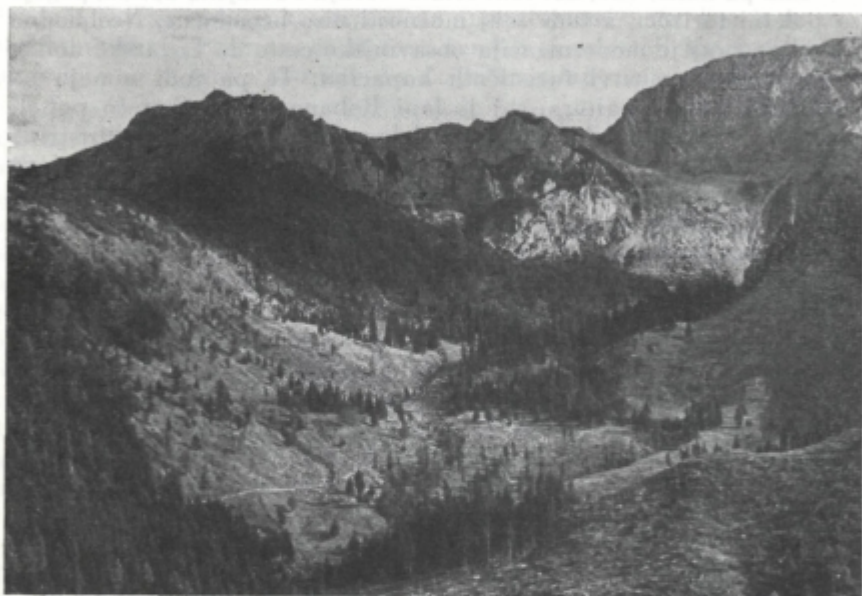
Na industrijo Solčavsko ne more računati. Glede na naravne možnosti bi prišla v poštev lesna, a še ta v skromnem obsegu, saj so lesne zaloge za večjo industrijo veliko preskromne. To je tudi argument za ukinitvev polnojarmeniške žage pri Rogovilcu in prehod te na lokalno proizvodnjo. Skoraj ves les iz Solčavskega gre danes v LIN Nazarje. Glavna ovira kakršnikoli večji industriji pa bi bila delovna sila, ki je Solčavsko ne premore.

Ima pa Solčavsko, kot tudi ostala Gornja Savinjska dolina, pogoje za poletni turizem, a tudi zanj možnosti niso neomejene. Neobhodno potrebna zanj je modernizacija obsavinske ceste do Logarske doline ob istočasni razširitvi turističnih kapacitet. Te pa tudi nimajo na razpologo vsega prostora, saj je lepi Robanov kot na srečo popolnoma zaščiten, Logarska dolina pa deloma, čeprav je danes turistično najbolj razvita. Ko bodo turizmu dane finančne osnove in zgrajena cesta do Sv. Duha oziroma Solčave, se bo sama od sebe odprla pri Sv. Duhu idealna lokacija za širokopoteznejšo visokogorsko turistično postojanko. In kaj bi z njo pridobile kmetije na vsem savinjskem karavanškem teritoriju, si lahko mislimo. Do razvoja turizma bo tu slej ko prej nedvomno prišlo. Eden od osnovnih mikov mu bodo tudi te lepe samotne kmetije od Bukovnika na vzhodu do Matka na zahodu. Tudi zato bi jih bilo treba ohraniti. Gospodarski načrtovalci za te kraje, tudi gozdarji, bi morali imeti to pred očmi. Ne samo trenutni rentabilitetni račun — take in še obilnejše prinese tudi prihodnost. To pa ne velja samo za kmetije v območju Karavank. Tudi druge bodo razvijajočemu se turizmu potrebne, pa ne samo pokrajinski estetiki, marveč tudi kot ekonomski faktor, saj bodo lahko nudile turizmu pristne domače kmetijske proizvode: meso, mleko, sir, maslo, skuto, med in drugo. Zakaj voziti od drugod, če je vse to pri roki.

Danes pride s kmetij za prodajo kaj malo kmetijskih pridelkov. Mleka ni veliko, kolikor pa ga je, ga porabijo doma ali posnetega skrmijo prašičem. Masla se jim danes nikakor ne izplača delati. Cena mleka na Solčavskem je 40 din, za 1 kg masla, ki je po 500 din, pa je potrebnih ca. 25 l mleka. Žal pa tudi mleko ne gre v prodaj, ker ni konsumentov (tudi nekmetje v Solčavi imajo po eno kravo ali v najslabšem primeru kozo, tako da jim mleka ni treba kupovati, za poletni turizem pa pridejo v poštev le neznatne količine mleka), mlekarne v Solčavi, ki bi bila potrebna, ni, odkup mleka pa tudi sicer ni organiziran. Je pa vprašanje, koliko bi se obnesel ob današnjem slabem stanju hribovskih cest. Vse to je vzrok, da je danes tako izredno malo mlečne živine. Mnogo bolje od masla je s sirom, ki ima isto ceno kot maslo, ima pa to veliko prednost, da lahko dolgo stoji. Delajo ga le redki kmetje, saj je delo zamudno in zahteva določeno znanje in rutino; sirotka, ki pri izdelavi sira ostane, je za krmo prašičem. Skrbi za prodajo sira ni, saj gre v turistični sezoni zlahka v denar. Zaradi slabih in strmih cest je zato eventualni plasma kmetijskih pridelkov zelo otežkočen in marsikje tudi nemogoč. Še posebej

pride to do izraza pri mleku in mlečnih proizvodih, ki so hitro pokvarljivi (maslo), zato je prodaja teh omogočena le dolinskim kmetom, ki se navezujejo na glavno obsavinjsko cesto.

Z napeljavo daljnovidne elektrike v Solčavo in naprej v Logarsko dolino so se odprle gospodarstvu širše možnosti. Poslužila pa se je je le Solčava in v Logarski dolini Planinski dom s Plesnikom, na vse okolne kmetije, razen k Tolstovršniku, Suhadolniku, Ičaniku in



Slika 14. Servitutno planino Grohot je zaraščujoče drevje stisnilo danes na majhen prostor. Leta 1825 so zavzemali pašniki na severozahodnem pobočju Raduhe zelo velike površine, ki so do danes že skoraj v celoti zaraščene z gozdom

Ravničarju pa ni segla. Precej kmetov si je ne želi zato, ker imajo lastne elektrarne (skoraj vsi dolinski kmetje in tisti višinski, ki so na območju Savinjskih Alp, vključujoč Matka in Perka), drugi pa se bojijo prevelikih stroškov. Nekaterim od teh je priskočila na pomoč skupnost z ugodnim posojilom, in tako bo v kratkem zasvetila elektrika v dolini Jurčefa in v povirju tega med Ušovnikom ter Štifterjem. Brez nje bo tako še vedno večina kmetij v Podolševi in pri Sv. Duhu (izvzemši že omenjenih pa Rogarja in Macesnika), del kmetov na zahodnem delu Solčavskega (razen Covnika in Žibovta) in Gradišnik v Matkovem kotu. Vsi ti pa imajo s podaljšanjem daljnovoda do Logarske doline možnost priti do nje.

Vse kmetije na Solčavskem so danes, gledano z očmi ekonomista, nerentabilne. Pa ne samo na Solčavskem. Povsod v hribovitem in go-

ratem svetu, pa tudi po panonskem obrobnem gričevju in celo marsikje v dolinah, kotlinah in nižinah je tako. In kjer je tako, naj bi bile vse te odveč? Za proučevano pokrajino si upam trditi, da ni tako. Da se razvijejo, so osnove dane. V čem so te, smo govorili v predhodnih vrsticah. In ker je tako, bi morali stremeti za tem, da se te kmetije ohranijo, nikakor pa ne, da spravimo ljudi z njih, krčevine okrog njih pa prepustimo gozdu. Les potrebuje, preden je goden za industrijsko predelavo, veliko časa, da zraste. In tudi če bi zarastel vse, danes skromne krčevine okrog kmetij, pa tudi tiste, ki so stran od njih, vključujoč planine, gozdarstvo s tem ne bi mnogo pridobilo. Prav gotovo ne toliko, da bi preseglo vrednost, ki jo tudi danes daje kmetijska izraba tega zemljišča, pa čeprav je še tako skromna. Zato je še vedno tod kmetijstvo boljše od eventualnega gozdarstva, pa čeprav je danes še močno nerentabilno. S preusmeritvijo v intenzivnejšo živinorejo, ki je edina smotrna, pa utegnejo postati tudi te kmetije rentabilnejše.

Ko se postavlja vprašanje ohranitve samotnih kmetij na Solčavskem, je treba imeti pred očmi tudi nacionalni moment, ki danes žal ni nič manjši, kot je bil v bližnji in daljni preteklosti. Zavedati se namreč moramo, da so te kmetije že stoletja, predvsem pa po letu 1919, ko je državna meja med Jugoslavijo in Avstrijo tudi tu zarezala hudo rano v slovensko nacionalno telo, na občutljivem mejnem in narodnostnem območju. Zato bi morali še toliko bolj težiti za tem, da se te kmetije v današnjem obsegu ohranijo.

Izveleček

Avtor obravnava nekatere elemente v razvoju samotnih kmetij na Solčavskem (povirje Savinje od soteske med Raduho in Vežo navzgor), tj. alpske pokrajine na Slovenskem, ki ji dajejo v kulturno-naselitvenem licu prav samotne kmetije osnovni pečat. Čeprav živi v Solčavi, ki je edino zgoščeno naselbinsko jedro v tesnem dnu doline Savinje, ca. 48 % vseh prebivalcev v pokrajini, so samotne kmetije daleč prevladujoča naselitvena oblika na Solčavskem.

V okviru preučevanja je zajel avtor po stanju iz 1961. leta 49 kmetij. Govora je le o tistih kmetijah, ki se preživljajo skoraj izključno le od kmetijstva, take pa so na Solčavskem skoraj vse. Te je razdelil v tri kategorije: 1. na višinske kmetije, 2. na kmetije v spodnjih delih pobočij in 3. na kmetije v alpskih dolinah. Zgornja naselitvena meja se suče med 1325 m (najvišji slovenski kmet tostran državne meje) in ca. 1100 m, kmetije v alpskih dolinah (Logarska dolina, Robanov kot in Matkov kot) pa so v višini med 600 in 770 m. Najviše segajo kmetije v območju Karavank (pod Olševo), kjer stoje na nepropustnih paleozojskih kamninah, medtem ko so na karbonatnih kamninah Savinjskih Alp na splošnem niže in tudi veliko manj jih je.

Med drugo svetovno vojno (oktobra 1944) so Nemci požgali skoraj vse kmetije, ljudi pa izselili; enaka usoda je doletela tudi Solčavo, ki so jo do tal upepelili. Večina teh je do danes obnovljena, nekaj je takih, ki jih še obnavljajo, nekatere pa so kmetje opustili.

Zasledujoč gospodarski razvoj kmetij od ca. 1825. leta naprej, to je od časa obstoja franciscejskega katastra, je prišel avtor do naslednjih glavnih ugotovitev:

V 19. stoletju in tudi še v prvih desetletjih 20. stoletja je bila glavna gospodarska panoga živinoreja. Osnova zanjo so bile velike površine pašnikov in travnikov, številna delovna sila, veliko povpraševanje po pitani mesni živini v času stare Avstrije in takratna skromna vrednost prostranih gozdov, ki so jih na debelo sekali in še več požigali v korist pašnikov in travnikov. Že na začetku 20. stoletja in še posebej po prvi svetovni vojni, ko je državna meja med Jugoslavijo in Avstrijo odrezala Solčavsko od Koroškega, kamor je do tedaj to gravitiralo, pa je začel les hitro spodrivati živinorejo. S tem vred in ob čedalje večjem pomanjkanju delovne sile pa je začela pešati tudi splošna gospodarska moč kmetij. Les, ki so ga v manjših množinah plavili po Savinji s Solčavskega že v drugi polovici 19. stoletja, so začeli v 20. stoletju, še posebej pa med obema vojnama in po letu 1945 eksploatirati v zelo velikih količinah; plavljenje je prenehalo prva leta po drugi vojni, nadomestil ga je odvoz po cestah.

Vzporedno s pešanjem živinoreje je nazadovalo tudi že itak šibko poljedelstvo, ki je do danes padlo na zelo skromno stopnjo.

Samo nekaj števil, ki ilustrirajo upadanje števila živine. Od prvega desetletja 20. stoletja do leta okrog 1935 se je znižalo število goveje živine pri tistih kmetih, katerih vsak je imel pred prvo svetovno vojno najmanj 20 glav goved, za 36,8% (od tega krave za 5,7%, voli pa za 53%), do leta 1960 pa za 67,6! (od tega krave za 45,2%, voli pa za 100%); pred prvo vojno je imela ena teh kmetij povprečno 24,4 glav goveje živine, leta 1960 pa le še 7,9! Precej se je znižalo na Solčavskem tudi število ovac, znanih po »solčavski«
pasmii; imenovani kmetje, ki so jih imeli pred prvo vojno povprečno 43,3 na kmetijo, jih imajo danes še ca. 29. Naraslo pa je število konj, ki so jih začeli uvajati po opustitvi volov, in sicer od 0,5 na 2,5 v letu 1960, kolikor jih je prišlo povprečno na eno od teh kmetij.

V splošnem so bile kmetije na Solčavskem velike. Pred izvedbo agrarne reforme, po drugi svetovni vojni, je bila povprečna velikost kmetije 173,50 ha, brez nerodovitnih tal, ki jih je na Solčavskem veliko (leta 1956 jih je bilo 4296 ha ali 41,9% celotne površine), pa 126,80 ha. Po agrarni reformi se je njih obseg v povprečju zmanjšal na 73,20 ha skupne površine, oziroma 67 ha samo rodovitne površine (pod agrarno reformo je prišel predvsem nerodovitni svet in gozd ter deloma tudi pašniki, predvsem planine). Kmetije, ki so zapadle agrarni reformi (bilo jih je 22), so imele glede na obravnavanih 49 kmetij 77% ali 4325 ha rodovitne zemlje, skupaj z nerodovitno pa

80,4 %. V povprečju je merila njih posest 274 ha, oziroma 196,50 ha brez nerodovitne površine; ena od teh kmetij, ki je bila daleč na prvem mestu, je merila 590,55 ha rodovitnih površin, druga, največja glede na skupno površino, pa je obsegala 700 ha, a je imela od tega le 294 ha rodovitnih površin. Po agrarni reformi se jim je skupna posest v povprečju zmanjšala na 87,50 ha, samo rodovita površina pa na 79 ha.

Solčavsko je depopulacijsko področje ali v najboljšem primeru stagnacijsko. Glede na odročno lego v perifernem alpskem svetu, na pretežno agrarni značaj gospodarjenja in na izredno skromno industrijo (manjša žaga), je to razumljivo. V zadnjih ca. 150 letih je število prebivalstva narastlo za 48,2 % ali za 244 ljudi, oziroma povprečno na leto komaj za 1,6 ali 0,003 %. Primerjajoč stanje med leti 1869 in 1961 pa vidimo, da se je število prebivalstva celo znižalo, in to za 3,2 %.

Glavni problem, ki tare danes kmetije na Solčavskem, je pomanjkanje delovne sile (vanjo šteje avtor starostne letnike med 16. in 65. letom), ki jo je iz leta v leto manj. Leta 1961 je odpadlo nanjo 60,7 % vseh prebivalcev na obravnavanih kmetijah, ali povprečno 3,5 ljudi na posamezno kmetijo, kar je ob povprečni velikosti 67 ha rodovite zemlje na kmetijo, od tega 17,50 ha kmetijske zemlje (orna zemlja, travniki in pašniki) in okroglo 5 goved na kmetijo, zelo malo. Pomanjkanje delovne sile pa muči še naprej tudi tiste kmetije, ki so zapadle pod agrarno reformo, saj jim je ostala vsa zemlja, ki delovno silo najbolj potrebuje (njive, travniki in v veliki meri tudi pašniki).

Do danes je bilo na Solčavskem opuščeni 15 kmetij, tj. ca. 25 % vseh kmetij; štiri od teh so na pol opuščene (kmetija je prestavljena v dolino, posestvo pa kmet še obdeluje). Nekatere od opuščeni kmetij, predvsem tiste, ki so bile med prvimi, je v celoti prerastel gozd, druge pa so vsaj deloma spremenjene v planinske pašnike. Opuščene so bile predvsem tiste kmetije, ki so bile relativno majhne (pod 100 ha) in obenem ob zgornji naselitveni meji. Kmetije podobnega značaja čaka slična usoda tudi danes, medtem ko večje kmetije še naprej relativno dobro uspevajo. Večje kmetije ne segajo v najvišji naselitveni pas, marveč zavzemajo najugodnejša tla pod njim, v glavnem v višinah med 1100 in 1250 m.

Avtor je mnenja, da bi morali samotne kmetije na Solčavskem, kljub velikim višinam in neugodnemu gospodarskemu položaju, obdržati. Za to ne govori samo pokrajinsko-estetski moment, ampak tudi ekonomski. Solčavsko ima dobre osnove za razvoj predvsem poletnega turizma (danes je ta vsaj deloma razvit le v Logarski dolini), in zanj bi kmetijski, predvsem živinorejski produkti prišli zelo prav. Za to je potrebna ureditev cestne povezave, ki je danes tudi z glavno obsvinjsko cesto slaba, še posebej pa manjka ta med njo in višinskimi kmetijami. Za 1250 m visoki Sv. Duh z lepo naravno lego in širokim

razgledom na Savinjske Alpe predvideva avtor postavitev višinske turistične postojanke že v bližnji prihodnosti (cesto že gradijo).

Po avtorjevem mnenju se kmetije ne bodo mogle več dolgo preživljati samo z lesom, kot je to danes, in to kljub temu, da zavzema gozd, in to dober gozd, na Solčavskem danes 5055 ha ali ca. 49% od celotne površine, brez nerodovitnih tal pa kar 85%; pri obravnavanih 49 kmetijah odpade danes v povprečju na gozd 66,3% od skupne površine in 73% od rodovitnih tal. Nujen bi bil zato povratek nazaj na živinorejo, ki ima trajnejše vrednosti od gozdarstva. Dodaten vir pa naj bi bil poleg živinoreje in gozdarstva tudi turizem, medtem ko poljedelstvo ne more več imeti pomembnejše vloge. Usmerilo naj bi se k pridobivanju krmilnih rastlin in opustilo drobno poljedelsko proizvodnjo, tako tudi žitarice (največ sejejo ovsa in rži, a manj pšenice), ki so od obstoječih poljskih kultur, ki jih tu gojijo, najbolj občutljive za ostro gorsko klimo.

LES FERMES ISOLÉES DANS LA RÉGION DE SOLČAVA

Résumé

L'auteur traite de certains éléments dans le développement des fermes isolées dans la région de Solčava (bassin supérieur de la Savinja, en amont de la gorge entre la Raduha et la Veža), c'est-à-dire d'une région alpestre de la Slovénie, à laquelle précisément les fermes isolées donnent son cachet élémentaire quant à la physionomie culturelle de paysage. Bien qu'environ 48% de tous les habitants de la région vivent à Solčava, qui est l'unique noyau de peuplement concentré dans le fond étroit de la vallée de la Savinja, les fermes isolées sont de loin la forme de peuplement prédominante de la contrée de Solčava.

Dans le cadre de son étude, l'auteur a englobé 49 fermes d'après l'état de l'année 1961. Il n'y est question que des fermes qui s'entretiennent presque exclusivement seulement de l'agriculture, et dans la région de Solčava presque toutes sont de ce type. Il les a réparties en trois catégories: 1^o en fermes des hauteurs, 2^o en fermes des parties inférieures des versants et 3^o en fermes des vallées alpestres. La limite supérieure de peuplement se place entre 1325 m (le paysan slovène le plus élevé de ce côté-ci de la frontière d'Etat) et env. 1100 m, tandis que les fermes des vallées alpestres (Logarska dolina, Robanov kot et Matkov kot) sont à une altitude allant de 600 à 770 m. Les fermes montent le plus haut dans la sphère des Karavankes (sous l'Oiševa), où elles se trouvent sur les roches paléozoïques imperméables, tandis qu'elles sont en général plus bas, et elles sont aussi beaucoup moins nombreuses sur les roches carbonées des Alpes de la Savinja.

Pendant la II^e guerre mondiale (octobre 1944), les Allemands incendièrent presque toutes les fermes et en déportèrent les gens; le même sort fut réservé aussi à Solčava, qui fut réduite en cendres. La plupart de ces fermes sont restaurées à nos jours, il y en a qu'on est encore en train de refaire, tandis que certaines d'entre elles ont été abandonnées.

En suivant le développement économique des fermes à partir d'environ 1825, c'est-à-dire à partir de l'existence même du cadastre à cette date, l'auteur en est arrivé aux constatations principales suivantes:

Au 19^e siècle et aussi dans les premières décennies du 20^e siècle, la principale branche économique était l'élevage du bétail. Le fondement de

l'élevage étaient les grandes superficies de pâturages et de prés, la nombreuse main d'œuvre, la grande demande de bétail à viande engraisé au temps de l'ancienne Autriche et la faible valeur d'alors des forêts étendues qu'on coupait en grand et qu'on incendiait encore davantage au profit des pâturages et des prés. Mais déjà au début du 20^e siècle et plus particulièrement après la 1^e guerre mondiale, quand la frontière d'Etat entre la Yougoslavie et l'Autriche coupa la région de Solčava de la Carinthie, où elle gravitait jusque là, le bois commença rapidement à supplanter l'élevage du bétail. De cette manière et avec le manque de plus en plus grand de main d'œuvre, la puissance économique générale des fermes alla aussi en s'affaiblissant. Le bois, que l'on flottait en moindres quantités sur la Savinja de la région de Solčava déjà dans la seconde moitié du 19^e siècle, fut exploité en très grandes quantités au 20^e siècle, et particulièrement entre les deux guerres et après l'année 1945; le flottage cessa dans les premières années après la II^e guerre mondiale et fut remplacé par le transport routier.

Parallèlement à la diminution de l'élevage, déclina aussi l'agriculture déjà faible par ailleurs, qui à nos jours tomba à un échelon très modeste.

Quelques chiffres qui illustrent la baisse du nombre des bestiaux: De la première décennie du 20^e siècle aux environs de l'année 1935, le nombre des bestiaux diminua, dans les fermes dont chacune avait, avant la 1^e guerre mondiale, au moins 20 têtes de bétail, de 36,8 % (dont 5,7 % pour les vaches et 53 % pour les bœufs), et jusqu'à l'année 1960 de 67,6 %! (dont 45,2 % pour les vaches et 100 % pour les bœufs); avant la 1^e guerre mondiale, une de ces fermes avait en moyenne 24,4 têtes de bétail, et en 1960, seulement encore 7,9! Le nombre des moutons, connus sous le nom de race de Solčava, diminua lui aussi considérablement dans la région de Solčava; les paysans nommés, qui en avaient avant la 1^e guerre mondiale en moyenne 45,3 par ferme, en ont aujourd'hui encore environ 29. Par contre, le nombre des chevaux, que l'on commença à introduire après l'abandon des bœufs, augmenta de 0,5 à 2,5 en 1960, en moyenne pour une de ces fermes.

En règle générale, les fermes étaient grandes dans la région de Solčava. Avant l'accomplissement de la réforme agraire, après la II^e guerre mondiale, la grandeur moyenne d'une ferme était de 173,50 ha et, sans les sols infertiles qui sont nombreux dans la région de Solčava (en 1956, il y en avait 4296 ha ou 41,9 % de la superficie totale), de 126,80 ha. Après la réforme agraire, leur étendue a été en moyenne réduite à 73,20 ha de superficie totale (la réforme agraire engloba avant tout le sol infertile et la forêt et partiellement aussi les pâturages, surtout les alpages). Les fermes, qui tombèrent sous le coup de la réforme agraire (il y en avait 22), avaient en ce qui concerne les 49 fermes traitées 77 % soit 4525 ha de sol fertile, et ensemble avec le sol infertile, 80,4 %. En moyenne, leur possession mesurait 274 ha, respectivement 196,50 ha sans la superficie infertile; une de ces fermes, qui était de loin à la première place, mesurait 590,55 ha de superficies fertiles; une autre, la plus grande en ce qui concerne la superficie totale, comprenait 700 ha, mais seulement 294 ha de superficies fertiles. Après la réforme agraire, leur possession totale fut réduite en moyenne à 87,50 ha, et seulement la superficie fertile à 79 ha.

La région de Solčava est un territoire de dépopulation ou, dans le meilleur cas, de stagnation. Étant donné sa position éloignée dans le monde alpestre périphérique, le caractère principalement agraire de son économie et son industrie extrêmement modeste (petite scierie), cela est compréhensible. Dans les 150 dernières années environ, le chiffre de la population s'est accru de 48,2 %, soit de 244 habitants, respectivement en moyenne par an à peine de 1,6, soit de 0,003 %. En comparant l'état entre les années 1869 et 1961, nous voyons que le chiffre de la population a même baissé, et cela de 3,2 %.

Le problème principal qui obsède aujourd'hui les fermes de la région de Solčava, est le manque de main d'œuvre (l'auteur y compte les années d'âge entre 16 et 65 ans), qui diminue d'année en année. En 1961, elle englobait 60,7 % de tous les habitants des fermes traitées, soit en moyenne 3,5 personnes par ferme particulière, ce qui est très peu pour une étendue moyenne de 67 ha de sol fertile par ferme, dont 17,50 ha de terre agricole (terre arable, prés et pâturages) et approximativement 5 bestiaux par ferme. Le manque de main d'œuvre continue à tracasser les fermes qui sont tombées sous le coup de la réforme agraire, car elles ont gardé toute la terre qui a le plus besoin de main d'œuvre (les champs, les prés et dans une grande mesure aussi les pâturages).

Jusqu'à nos jours, dans la région de Solčava on a abandonné 15 fermes, c'est-à-dire environ 25 % de toutes les fermes; 4 d'entre elles sont à moitié abandonnées (la ferme a été transférée dans la vallée, tandis que le paysan cultive encore sa propriété). Certaines fermes abandonnées, avant tout celles qui furent délaissées parmi les premières, furent entièrement recouvertes par la forêt, tandis que d'autres sont du moins partiellement transformées en pâturages de montagne. Ont été abandonnées avant tout les fermes qui étaient relativement petites (au-dessous de 100 ha) et à la fois à la limite supérieure de peuplement. Le même sort attend les fermes de caractère similaire aussi aujourd'hui, tandis que les fermes plus importantes continuent relativement à prospérer. Les fermes plus grandes ne s'étendent pas à la zone de peuplement la plus haute, mais occupent le sol le plus favorable au-dessous d'elle, principalement aux altitudes entre 1100 et 1250 m.

L'auteur est d'avis qu'on devrait conserver les fermes isolées de la région de Solčava malgré les hautes altitudes et la situation économique défavorable. Il ne fonde pas son opinion seulement sur le moment esthétique du paysage, mais encore sur le moment économique. La région de Solčava a une bonne base pour le développement surtout du tourisme d'été (aujourd'hui celui-ci est au moins partiellement développé dans la Logarska dolina), et de ce fait, les produits de l'agriculture, avant tout de l'élevage, arriveraient fort à propos. Pour cela il est nécessaire d'organiser les communications routières, qui sont aujourd'hui mauvaises même avec la route principale qui longe la Savinja, et elles manquent particulièrement entre celle-ci et les fermes des hauteurs. Pour Sv. Duh, à 1250 m d'altitude, avec une belle position naturelle et un vaste panorama sur les Alpes de la Savinja, l'auteur prévoit l'arrangement d'une station touristique d'altitude déjà dans un proche avenir (on y construit déjà la route).

Selon l'opinion de l'auteur, les fermes ne pourront plus s'entretenir longtemps seulement avec le bois, comme c'est le cas aujourd'hui, et cela bien que la forêt — de la bonne forêt — occupe dans la région de Solčava aujourd'hui 5055 ha ou environ 49 % de la superficie totale, et sans les sols infertiles jusqu'à 85 % de cette superficie; pour les 49 fermes traitées ici, il y a aujourd'hui en moyenne 66,3 % de forêt de la superficie totale et 73 % des sols fertiles. Il serait donc nécessaire de revenir à l'élevage du bétail, qui a une valeur plus durable que la sylviculture. Et une source additionnelle de revenus pourrait être, à côté de la culture des forêts et de l'élevage, aussi le tourisme, tandis que l'agriculture ne peut plus jouer de rôle important. Celle-ci devrait être dirigée vers l'obtention des plantes fourragères et l'on devrait abandonner la petite production agricole, également les céréales (on sème surtout de l'avoine et du seigle, et moins de blé), qui parmi les cultures agricoles, que l'on cultive ici, sont les plus sensibles au rude climat de montagne.

PREGLED VSEBINE

I. Uvod	225
II. Prirodne osnove	227
Kamninska podlaga	227
Vetrovi	229
Ekspozicija proti soncu	250
Mikropoložaj	251
Voda	252
Klima	253
Grupacija kmetij	256
III. Zemljiške kategorije od leta 1825 naprej	257
Leto 1825	257
Gozdne površine	257
Pašniki s planinami	258
Travniki	240
Njive	240
Med leti 1825 in 1895	241
Med leti 1900 in 1956	242
Med letom 1825 in sedanjostjo	242
IV. Gospodarstvo v preteklosti in danes	244
Živinoreja	244
Gozdarstvo	251
Poljedelstvo	253
Žitarice	253
Krompir	256
Detelja	256
Sadjarstvo	256
Čebelarstvo	257
V. Agrarna reforma	258

VI. Prebivalstvo	261
Razvoj števila prebivalstva	262
Starostna struktura	264
Delovna sila	265
VII. Opuščanje kmetij	267
VIII. Zaključne misli	269
IX. Izvleček	273
Résumé	276