

Uvod

V različnih geografskih delih je Vrhnika večkrat omenjena (Melik 1935/36, 1959), vendar samostojne geografske razprave o njej še nimamo. Več je geomorfoloških, hidrografskih, zgodovinskih, arheoloških in drugih razprav ter drobnejših književnih virov, v katerih je obravnavana Vrhnika in njena okolica bodisi zaradi prirodnih in zgodovinskih posebnosti ali pa zaradi njenega položaja v prostoru, ki ga posamezna razprava zajema. Pregled prirodnega dela je navezan predvsem na dosedanja dognanja o reliefu, hidrografiji in klimi v vrhniški okolici. Iz razprav o reliefu, geološki zgradbi in nastanku Ljubljanskega barja in okolice si lahko napravimo približno sliko o naravnem oblikovanju površja v vrhniški okolici. (Melik 1928, 1946, 1953; J. Rakovec 1955; J. Rus 1925). O vodnih razmerah lahko izvemo nekaj iz opisov hidrografskih zvez Ljublanice s ponikalnicami na Notranjskem (A. Šerko 1946, 1951; N. Čadež 1952; F. Habe 1936; S. Ilešič 1947). Tudi o klimi Vrhnike nimamo posebne razprave, navezani smo na splošne preglede in primerjave podnebja v Sloveniji (V. Manohin 1941; D. Furlan 1959). Dragocen pregled meteoroloških elementov dajejo tudi statistični podatki meteorološke postaje na Vrhniki.

Za kulturno geografski del nam je na razpolago nekaj zgodovinskih virov, iz katerih si moremo napraviti površno sliko o prvotni naselbinski zasnovi in nadaljnjem razvoju naselja (S. Brodar 1955; F. Habe 1945; S. Rutar 1892, 1899; F. Stare; J. Korošec 1955; J. Vrhovec 1895; B. Grafenauer 1955; J. Klemenc 1955 in drugi). Sedanje podobo Vrhnike, njene funkcije, prebivalstvo in gospodarstvo sem obdelal na osnovi načrtov in kart ter raznih statističnih in drugih podatkov.

Prometno geografska lega in kratek geografski opis

Najkrajši in najzložnejši prehod iz Ljubljanske kotline čez notranjske kraške gozdnote planote proti morju je že v davnih časih zvalil človeka, da si je utrl pot skozi ne preveč prijazno pokrajino. Na tej poti, po kateri je potoval jantar s severnih obal proti južnemu morju (16 — str. 3) in po kateri je prodiral rimski legionar

in osvajal najvzhodnejše pokrajine takratnega imperija, se je moral tudi Slovan pozneje spoprijeti z močvirnim svetom Ljubljanskega barja in s kamnitimi klanci gozdnate Notranjske.

Prav tam, kjer se ob tej poti nehajo klanci in kjer se odpre plan svet, po katerem teče reka, ki v mogočnih izvirih privre izpod strmih kraških sten, je zrasla na predrimskih in rimskih sledovih srednjeveška Vrhnika. Po zlati dobi svojega trškega življenja, se je morala spoprijeti kasneje z manj ugodnimi časi, dokler ni doča-



Sl. 1. Vrhnika z okolico leta 1954

Lepo se vidijo posamezni deli naselja. Na vzhodnem vznožju Trojice (hribček s cerkvijo v sredini) je strnjeno trško središče na Bregu. Proti zahodu stoje hiše ob Stari cesti, ki na Vasi zaokrene proti jugu v Hrib (okrog farne cerkve na levi). Ob Novi cesti stoji tovarna usnja in ob njej Nova vas. Na levi spredaj so Mirke s poljem ob Ljubljanici. Lazi obsegajo nižje obronke vzpetin, višje prevladuje gozd. V ozadju je hribovje med Podlipsko, Horjulsko in Poljansko dolino

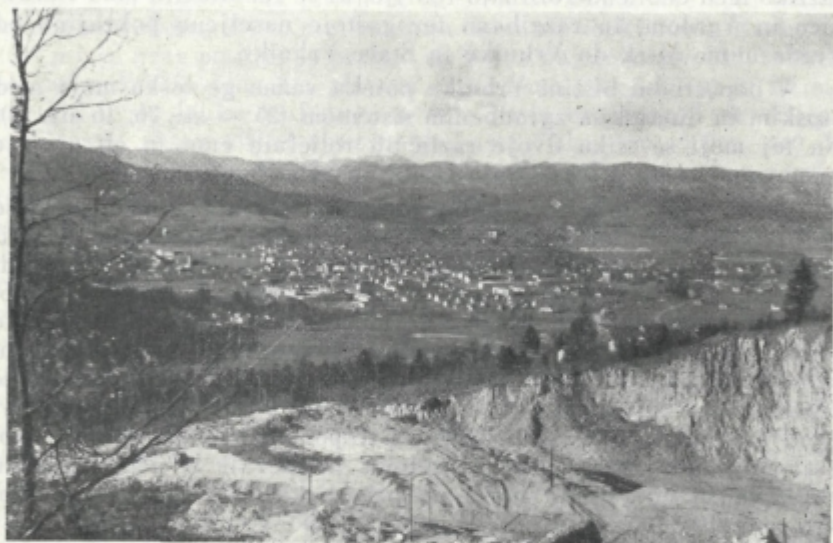
Foto I. Tischler

kala sedanje preobrazbe v novi socialistični Jugoslaviji. Še do polovice preteklega stoletja je živela Vrhnika v glavnem od prometa in z njim povezanega gospodarskega udejstvovanja. S propadom tovarništva, prevoznitstva in plovbe po Ljubljanici je zajela trg gospodarska kriza, ki jo je življenje premagalo zares šele v naj-novejši dobi.

Današnja Vrhnika ima več industrijskih podjetij in obratov, razvita je obrtna in komunalna dejavnost, kar daje Vrhniki skupaj s kulturnimi in upravnimi funkcijami značaj lokalnega gravitacijskega in funkcijskega centra. Od tod se širi urbanizacija v najbližja naselja, s pritegovanjem delovne sile pa vpliva mesto tudi na

bolj oddaljena agrarna naselja. Število prebivalstva se je šele v zadnjih dvajsetih letih znatno povečalo in danes lahko naštejemo v mestu in v najbližjih močno urbaniziranih naseljih že okrog 6.000 prebivalcev. Od tega jih živi skoraj dve tretjini v samem mestu.

Ugodne prometne zveze z okrog 20 km oddaljeno Ljubljano so odraz prometne lege naselja in ga obenem tesno povezujejo z višjim upravnim, kulturnim in gospodarskim centrom.



Sl. 2. Pogled na Vrhniko z JV iznad Kamnoloma nad Verdrom leta 1960

Vrhnika se je razširila v ravnini okoli Trojice. Nova tovarna je zamenjala staro in številne enostanovanjske hiše so zelo povečale obseg mesta

Foto M. Markelj

Prirodno geografske osnove

Morfološke značilnosti

Južni obod Ljubljanskega barja je strm in gozdnat. Kraški svet se vzpenja neposredno iznad močvirne ravnine do nadmorskih višin 600 in celo do 1000 m. Najvišje se vzpne v Krimu (1107 m), proti zahodu se obod polagoma znižuje. V skrajnem severozahodnem predelu med Ljubljanskim vrhom (813 m) in Ulako-Planino (800 m) je prehod z Barja proti zahodu najzložnejši in najnižji. To vrzel je že v davnih časih izkoristil človek, ki je potoval proti morju ali od morja v notranjost. Tu skozi je prihajal na plani svet Ljubljanskega Barja in ko se je vračal, mu ni bilo treba posebno visoko v breg, ker je čez Notranjsko podolje skoraj po ravnem dosegel Postojnska vrata.

Med Borovniško in Podlipsko dolino je barski obod skoraj premočrten, le ob zgornjem toku Ljubljanice sega ravnina še ob neki navzgor, najbolj v obeh zatrepnih dolinah v Retovju in Močilniku in še ob potoku Beli ter med Staro Vrhniko in Čelom. Geološko, morfološko in geografsko je ta reliefno razčlenjeni obod zelo zanimiv. Prav nič ne zaostaja v zanimivosti tudi v gospodarskem in kulturnogeografskem pogledu. Že na prvi pogled lahko vsakdo opazi razliko med enolično gozdnato rebrijo, ki se razprostira med Borovnico in Verdom, in razgibano ter gosteje naseljeno pokrajino od Verda mimo Mirk do Vrhnike in Stare Vrhnike.

V neposredni bližini Vrhnike poteka važna geološka meja med alpskim in dinarskim zgradbenim sistemom (23 — str. 76, 16 str. 17). Na tej meji se stika dvoje različnih reliefnih enot in ob njej je zasnovano tektonsko grezanje Ljubljanskega barja.

Južno od Vrhnike prevladujejo kredni in jurski apnenci, ki se ob prelomu med Logatcem in Vrhniko naslanjajo na glavni dolomit srednjega triasa. Severno in severovzhodno od Vrhnike je opaziti v razgibanem površju starejše triasne kamenine, ki tvorijo v geološki literaturi znane Poljansko-vrhniške nize (23 — str. 76), Barsko dno je zapolnjeno z mlajšimi sedimenti, predvsem pleistocenskimi in holocenskimi (14 — str. 56; 23 — str. 47). Vse starejše kamenine so tektonsko precej pretрте, saj so v neposredni bližini Vrhnike ugotovljeni pomembnejši prelomi. Ob njih se ponekod uveljavljajo petrografske meje, drugod so ti prelomi prispevali k neposrednemu oblikovanju površja in nanje je pri Mirkah vezan tudi termalni vrelec s stalno temperaturo okrog 20° C (5 — str. 60).

Na apnencih je svet planotast in močno zakrasel. Na površju ni tekočih voda in z zakrasevanjem so nastale številne manjše in večje vrtače, ki v drobnem močno razčlenjujejo relief. V pretistem dolomitu prevladuje površinsko odtekanje vode, zato je v tej kamenini oblikovan normalen relief, vendar ne preveč intenzivno, ker se tudi del površja v dolomitu podzemsko odmaka. Mlajši rečni in jezerski nanosi sestavljajo plosko dno, ki je bolj sušno le v obrobni predelih, ob vodotokih navzdol pa je vse bolj vlažno in počasi prehaja v pravo barsko ravan.

V vrhniškem kotu se torej stikajo trije geološko zgradbeni in reliefni elementi, ki dajejo najpomembnejši izgled naravni in kulturni oblikovitosti površja. Na apnencih južno od Vrhnike prevladuje planotast svet, ves porasel z gozdom, brez površinsko tekočih voda, neugoden za agrarno izkoriščanje in zato tudi neposeljen. Naselja v tem predelu so pomaknjena na mejo z manj zakraselim površjem n. pr.: na Pokojišču in tja, kjer se uveljavlja normalna površinska hidrografska mreža kot v Logatcu, ali celo na prava kraška polja, kjer so Laze, Planina in Cerknica. Najvišji vrhovi v tem predelu ne segajo dosti čez 800 m in pripadajo v glavnem srednje pliocenski uravnavi (23 — str. 93, 94). Tak je Ljubljanski vrh (813 m), ki se

dviga skoraj neposredno nad izviri Ljubljanske južno od Vrhlike. Protj vzhodu od njega se širi Pokojiška planota, ki je razčlenjena v posamezne kopaste vrhove z višinami nad 700 in 800 m, vmes so ohranjene nižje police in zakrasele suhe doline, katerih dna ne segajo dosti pod 600 m. Na vzhodu se Pokojiška planota strmo spuščata proti Ljubljanskemu barju, proti zahodu pa postopoma prehaja v Notranjsko podolje z najnižjo Logaško planoto v višinah okrog 500 m. V to planoto sta plitvo in na široko vrezani dve suhi dolini, ki obvisita skoraj 200 m nad barskim dnom na vsaki strani Raskovca (655 m), in prav po njih je prehod na Barje najzložnejši. Pri Vrhlike se Pokojiška in Logaška planota postopoma spuščata proti barski ravnini in tu lahko zasledujemo celo vrsto nivojev od najvišjega z višinami okrog 800 m navzdol do višin 700 m 530—500 m, 440 do 430 m, 350 m, 320 m. Ti nivoji so se izoblikovali vzporedno z relativnim dviganjem oboda ali grezanjem Ljubljanskega barja ter vzporedno z ostalimi morfogenetskimi procesi od srednjega pliocena dalje Mlajša morfogenetska dogajanja so tako nastalo površje še preoblikovala. V neposrednem zaledju kraških izvirov Ljubljanske so nastale številne udorne vrtače, kot so Meletova dolina, Grogarjev in Babji dol ter poleg ostalih tudi Paukarjeva dolina, v kateri je prostora za celo kmetijo. Ob izviri Ljubljanske so se izoblikovale zatrepne doline Retovja in Močilnika s strmimi ali celo prepadnimi apneniškiimi stenami, ki zapirajo dolino navzgor. Na meji alpske in dinarske zgradbene enote je vrezana v robno kraško uravnavo z višinami med 350 in 500 m ozka in samo nekaj kilometrov dolga dolina Bele. Vodo dobiva iz dolomitnega sveta okrog Zaplane in jugozahodnih pobočij Planine (733 m).

Med dolino Bele in Podlipsko dolino prehaja barski obod postopoma od ravnega aluvialnega dna čez 50 m višjo apniško Trojico in Zadnje doline in čez dolomitni Blatni dol, Storžev grič (440 m) in Kuren (534 m), v strmo reber prav tako dolomitne Planine (733 m). Od Ulovke (800 m) proti zahodu se nadaljuje reliefno še bolj razgiban, vendar še planotast svet zaplaninskih Rovt. Tudi v tem predelu so ohranjeni posamezni nivoji, vendar je v razliko s kraškim ta svet bolj razrezan z grapami in dolinami. Petrografske razlike so bolj pestre in za obdelavo ter agrarno izrabo je površje ugodnejše kot na zakraselih apnencih. Ves predel je naseljen, vendar večjih strujenih naselij ni. V tem hribovitem svetu prevladujejo manjši zaselki in samotne kmetije rovtarskega tipa.

Zaplaninski hribi se na severni strani strmo spuščajo proti Podlipski dolini, ki predstavlja ozek zatok barske ravnine proti zahodu. Onstran nje se svet stopnjema vzpenja v hrbet, ki loči Ljubljansko barje od Horjulske doline. To sleme je zgrajeno po večini iz nepropustnih triasnih, deloma celo permskih plasti. Vode se odtekaajo površinsko na obe strani proti Horjulski dolini in proti Barju. Pri Žazarju in Drenovem griču je tudi nekaj krp apnenca, ki ga pri

Lesnem brdu lomijo kot gradbeni kamen in marmor. Tudi ta svet je bolj ugoden za agrarno izrabo in tu so že zgodaj nastala strnjena agrarna naselja, kot so Mala in Velika Ligojna ter Zažar. Vmes samevajo posamezne kmetije, kot so Mavsarjeva in Pajsarjeva, v Kotih ter druge. V zgornjem delu Podlipske doline stoji strnjena vas Podlipa.

Tretji pokrajinski element, ki se stika pri Vrhniku z rovtarskim in kraškim, je Ljubljansko barje z osamelci. Barska kotlina je nastajala s postopnim grezanjem ob prelomih, ki najbrž še traja v geološko sedanost. Nastajajočo depresijo so zalivale vode in jo počasi zasipale. Ugotovljenih je več ojezeritvenih faz in zadnja je segala še v prazgodovinsko dobo. Poslednje je bilo tako imenovano Mostiščarsko jezero, na katerem je živelo po lesenih mostiščih in v kočah na kolen prazgodovinsko mostiščarsko prebivalstvo. (14).

Dediščina zadnjega jezera je debelejša plast sivkaste glinasto peščene jezerske polzarice. Ponekod je prekrita s kulturno mostiščarsko plastjo, ki ji sledi na različnih krajih različno debela plast šote, v večjem obsegu pa jo prekriva prava barska črnica. Ob vodotokih je naplavljena rjavkasta ilovica. Ob vznožju osamelcev in skalnatega kraškega oboda se meša črnica z deluvialnimi glinami in preperelino, sprano s pobočij. Vse to predstavlja osnovo različnim tipom barskih in trdinskih prsti. Ravnina okoli Vrhnike je v višini med 290 in 300 m, najnižji so predeli vzhodno in severovzhodno od Vrhnike ob Ljubljanici med Sinjo Gorico in Podgoro. Proti obodu je ravnina rahlo napeta.

Vlažne in večkrat poplavljene ravnine se je človek ogibal. Naselil je le obrobne bolj sušne predele in posamezne osamelce — gorice, ki mole kot otoki kakšnih 20 do 30 m iznad močvirne ravnine. Tudi prometna pota si je sorazmerno kasno zgradil čez ta svet, sprva jih je speljal le po obrobju (30). Ves čas se je boril s naravo, da bi si pridobil vsaj na tem ravninskem svetu čim več in čim ugodnejše površine za agrarno gospodarstvo, če je že ni mogel iztrgati skalnatemu kraškemu površju v sosedstvu. Vrhniškim krajem najbližja agrarna naselja so zrasla na osamelcih Sinje Gorice, Blatne Brezovice, Bevk in ostalih.

Na stičnem prostoru vseh treh različnih pokrajinskih enot se je razvila zanimiva urbana celica. Na levem bregu Ljubljanice ob vznožju Trojice, na prvih terasah Raskovca in na prodnem vršaju Bele je zrasla Vrhnika. Na desni strani Ljubljanice, potisnjen na vznožje Javorča, prerašča Verd svojo agrarno zasnovu in z razvijajočo se industrijo krepi gospodarsko moč Vrhnike. Severozahodno od tega že skoraj strnjeno naseljenega področja vztraja Stara Vrhnika na nizki apneniško dolomitni terasi v višini 320 m še močno pri svoji agrarni zasnovi. Njena najugodnejša obdelovalna površina je navezana na tenko plast rdeče prsti, ki je sprana s sosednjih strmin v plitvo suho dolino.

Hidrografija

Z obsežnega kraškega zaledja se vode podzemeljsko stekajo proti Ljubljanskemu barju. Najpomembnejši so izviri Ljubljanice, Ljubije in Bistre, ki dobivajo vodo prav iz Notranjskega Sneznika in Pivške kotline. Z barvanjem ponikalnic so deloma že ugotovljene hidrografske zveze izvirov s posameznimi kraškimi vodotoki, vendar celotno področje Ljubljanice še ni točno določeno. V Bistri in deloma v Ljubiji izvirajo vode, ki jih požira kraški svet na Cerkniskem polju. Glavne vodne množine pa se stekajo iz Cerkniske doline in Pivške kotline preko Planinskega polja in privrejo na dan v slikovitih zatrepnih dolinah Retovja in Močilnika (34 — str. 125). Podzemsko se odmakajo proti zahodnemu delu Barja tudi vode z Logaškega polja, Rovt in Petkovca (2), ki se podzemno pridružijo ostalim in izvirajo skupaj z Ljubljanico, poleg tega pa napajajo Hribski potok, ki izvira zahodno od Vrhnik. Ljubija odvaja vodo z izvirov, ki so potisnjeni ob vznožju Javorča. Od Velike Ljubljanice jo loči skalni hrbet, na katerem stoji osrednji del Verda. Največ vode privre na dan v Retovju, precej pa je priteče tudi po Mali Ljubljanici iz Močilnika, kateri se pridruži še Hribski potok z Belo. Takoj za sotočjem teh voda zaokrene združena Ljubljanica naravnost proti severu in se najbolj približa skalnemu bregu na levi strani pri Trojici ter šele nato zaokrene v obsežnem loku proti vzhodu in dalje čez Ljubljansko barje.

Hidrografska mreža vodotokov Bele, Hribskega potoka, Male ter Velike Ljubljanice in Ljubije je vplivala na razvrstitev naselij in tudi sedaj ni brez pomena pri širjenju zazidane mestne površine. Med izviri Ljubije in Ljubljanice se živoskalni hrbet polagoma izgublja pod naplavljenost ilovico, vendar ostane svet napet še več kot kilometer proti severu. Ob več metrov debeli ilovnati naplavini, ki prekriva spodnje sive, povečini pleistocenske glin, je zavila Ljubljanica od sotočja dalje proti severu, da jo obkroži, medtem ko si je Ljubija izbrala krajšo pot proti Barju. Ljubija si je zaradi majhnega strmca izoblikovala v glinasti naplavini številne meandre, ki jih pri Ljubljanici ni opaziti.

Nedaleč od izvirov v Močilniku se stekajo v Malo Ljubljanico vode Hribskega potoka in Bele. Hribski potok izvira na zahodni strani Vrhnik in teče ob južnem robu prodnatega vršja, ki ga je nasula Bela. Prav ta naplavina je potisnila Hribski potok ob vznožje Hriba in Gradišča. Vodo Hribskega potoka je človek uporabljal za prehrano in napajanje, za strojenje kože, za žaganje lesa in mletje žita. Nekoliko pred sotočjem z Ljubljanico priteče vanjo Bela, ki jo na Vasi okrepi še kraška voda iz Primčevega in Bečkajevega studenca. Bela zbira vode po grapah med Strmnico in Zaplano, samo izvir Lintvern je kraški in bruha vodo v časovnih presledkih (23). Struga Bele je večkrat suha, ker izgine voda v prodnata tla. Skozi Vas in čez Klis teče poleti le voda, ki izvira na jugozahodnem

vznožju Trojice. Kraška izvira Primčev in Bečkajev studenec imata skozi vse leto skoraj enakomerno množino vode in tudi njuna temperatura ne koleba veliko (5 — str. 55). Povirje teh dveh izvirov obsega pobočja Planine in Kurena, del Storževega griča, Butanjeve in Korita nad Staro Vrhniko. V Koritih med Planino in Kurenom teče manjši potok le kratek čas po površju. Ko pride iz dolomitnega na apneniški svet, ponikne in voda pride spet na površje v omejenih kraških izvirih. Z barvanjem ta zveza še ni ugotovljena.

**Povprečni mesečni in letni pretok Ljubljanice pri Vrhniki
v m³/sek za dobo 1925—1940**

J	F	M	A	M	J	J	A	S	O	N	D	Letni povrp.
24,7	19,0	38,4	29,6	32,8	24,0	12,0	11,0	20,3	43,0	52,2	33,4	28,3

Povprečne mesečne in letne temperature Ljubljanice na Vrhniki leta 1953

J	F	M	A	M	J	J	A	S	O	N	D	Letni povpr.
4,3	5,7	7,0	8,7	10,6	12,8	13,8	12,9	11,8	11,0	7,6	7,4	9,4

Rezultati dolgoletnih opazovanj kažejo, da ima Ljubljanica največ vode novembra meseca, ko znaša njen povprečni pretok 52,2 m³/sek., najmanj pa avgusta, ko teče v njeni strugi povprečno le 11 m³/sek. Poleg jesenskih visokih voda se pogosto uveljavljajo tudi pomladanske. Februarska snežna retinenca prispeva k visokim vodam v marcu, naslednji višek v maju pa posredujejo že večje pomladanske padavine. Vodni režim Ljubljanice je pluvialnega značaja z zmerno mediteransko varianto (11 — str. 81).

Merjenje temperatur vode v izvirih Ljubljanice je pokazalo zanimive razlike med posameznimi skupinami izvirov. Temperature se z letnimi časi in vodnimi množinami spreminjajo. Pozimi so izviri hladnejši, kolikor bolj leže proti vzhodu, poleti pa so izviri hladnejši v smeri proti zahodu. Amplitude med januarskim minimumom in julijskim maksimumom znašajo od 6 do 9° C, ekstremno dosežejo tudi več kot 10° C. V deževni dobi spomladi in zlasti jeseni pa se temperature v izvirih izenačijo na 10—11° C (5 — str. 59).

Struge Ljubljanice in Ljubije so globoko vrezane v aluvialne in diluvialne ilovice. Ob bregovih so porasle pretežno z vrbovim grmovjem. Voda na več mestih izpodjeda bregove in na okljukih je erozija tolikšna, da tudi s piloti utrjeni bregovi ne vzdržijo dolgo. Vode je v strugi Ljubljanice in Ljubije vedno dovolj in tudi v suši je v nekaterih kotanjah po več metrov globoka, nikjer pa ni tako plitva, da bi se dala prebrestiti. Zato so bile glavne poti, dokler ni bilo mostov, speljane okoli izvirov skozi Hrib v Verd. Visoke vode napolnijo strugo do vrha in ob izrednih nalivih na nekaterih mestih

celo prestopijo bregove. Ob zelo visoki vodi poplavi Ljubljana pot čez Ložico pri mostu v Verdu. Hribska voda in Bela ne poplavljata. Le vode, ki se stekajo iz Podlipske doline, so na prehodu v barsko ravan rade prestopale bregove, dokler niso napravili dovolj goste mreže prekopov in jarkov.

Nivo talne vode se ob dežju zelo dvigne, kar neugodno vpliva na zgradbe in gradnjo v bližini vodotokov. Prav zaradi talne vode je svet ob Ljubljani med Verdom in Vrhniko še malo pozidan. Precej bolj sušen je prodni vršaj Bele, na katerem je bila od nekdaj ugodna njivska površina, ki jo je človek varoval pred zazidavo. Šele novi urbanistični načrt je vključil tudi Klis, kot se imenuje najboljše del tega vršaja med Staro cesto, Hribom in Tržaško cesto, v ožji gradbeni okoliš. Na tem prostoru naj bi nastalo novo središče Vrhnike.

Skozi stoletja je človek različno izkoriščal vodo in njeno energijo. Tudi v okolici Vrhnike so vode različno služile prebivalstvu in gospodarstvu. Plovna Ljubljana je dolgo časa prenašala čolne, natovorjene z najrazličnejšim blagom. Ob izvirih je njena vodna energija poganjala žage, ki so rezale les iz sosednjih kraških gozdov. Ob Hribskem potoku se je poleg žag in mlinov nastanila strojarska obrt, ki je potrebovala precej vode pri strojenju kož. Za prehrano so uporabljali na Vrhniki sprva talno vodo, ki so jo zajemali v izkopanih vodnjakih, pa tudi Hribska voda, izviri v Malem Močilniku ter kraška studenca pod Trojico so prišli prav za vodno oskrbo. V novejši dobi so napeljali vodovod iz bruhalnika Lintverna in studenca v Stajah pod Planino. Z naraščajočimi potrebami so zajezili tudi Primčev studenec, od koder črpajo vodo v rezervar na Trojici. Sosednji Verd še sedaj nima vodovoda, ker je vode dovolj skoraj pri vsaki hiši. Zajemajo jo v Ljubiji in Ljubljani, v manjših kraških studencih pod Javorčem, pa tudi v domačih vodnjakih. Kljub temu bo moral Verd kmalu dobiti vodovod. Sedaj ni niti v eni hiši tekoče vode, kar prav gotovo ni znak sodobnega urbaniziranega naselja. Na Stari Vrhniki je zajet za vodovod potok v Koritih, v načrtu pa je povezava z vrhniškim vodovodom.

Topli izvir na desnem bregu Male Ljubljanice nedaleč od sočaja s Hribskim potokom so poznali in izkoriščali verjetno že Rimljani. Sedaj je napravljen tam manjši plavalni bazen in iz Furlanovih toplic črpajo vodo v kopališki sezoni tudi za večji športni bazen v središču Vrhnike. Poleg tega je v dolini Bele, v grapi, po kateri priteče voda iz Lintverna, napravljen jez in ob njem je urejeno kopališče v Starem mlinu. Hidrografske razmere v okolici Vrhnike so ugodne za vodno oskrbo prebivalstva in dovolj je vode za potrebe industrije in ostalega gospodarstva. Edino talna voda v bližini Ljubljanice in drugih potokov ni posebno koristna pri gradnji in širjenju mesta. Stoječe vode v nekdanjih opekarniških jamah bi lahko boljše izkoristili v ribiške ali turistične namene.

Podnebje

Za karakteristiko podnebja na Vrhniki so najprimernejši meteorološki podatki 32-letne opazovalne dobe od 1925 do 1956 (39).

Srednje mesečne in letne temperature od 1925 do 1956

	J	F	M	A	M	J	J	A	S	O	N	D	Letni povpr.
Vrhnika	-1,4	0,2	4,5	9,6	13,9	17,6	19,4	18,5	15,4	9,7	5,0	0,4	9,4
Ljubljana- Bežigrad	-1,7	0,2	4,8	9,8	14,2	17,9	19,7	18,8	15,6	9,8	4,8	0,0	9,5
Aerodrom	-2,1	-0,6	4,1	9,1	13,6	17,2	19,1	18,1	15,1	9,3	4,4	-0,5	8,9
Planina pri Rakeku	-1,2	0,6	4,9	8,8	13,1	16,7	18,6	17,9	15,1	9,6	5,2	0,8	9,1

Srednja letna temperatura v tej dobi znaša $9,4^{\circ}\text{C}$ in se ne razlikuje veliko od srednje letne temperature pri meteorološki postaji za Bežigradom v Ljubljani, kjer znaša povprečje $9,5^{\circ}\text{C}$. Tudi v dolgoletnih srednjih mesečnih temperaturah ni velikih razlik med Ljubljano in Vrhniko. Najhladnejši mesec je januar, na Vrhniki $-1,4^{\circ}\text{C}$ in v Ljubljani $-1,7^{\circ}\text{C}$. V februarju je povpreček enak v obeh krajih, v naslednjih mesecih pa se v Ljubljani zrak nekoliko bolj segreje, tako da doseže v najtoplejšem mesecu juliju $19,7^{\circ}\text{C}$, na Vrhniki pa v povprečku le $19,4^{\circ}\text{C}$. Ohlajanje je spet v Ljubljani za spoznanje hitreje, saj sta tam november in december hladnejša kot na Vrhniki. V hladnejši polovici leta se zrak na Vrhniki nekoliko manj ohladi, poleti pa tudi nekaj manj segreje. Amplituda med najhladnejšim in najtoplejšim mesecem znaša na Vrhniki $20,8^{\circ}\text{C}$, v Ljubljani pa $21,4^{\circ}\text{C}$. Vrhnika je potisnjena ob kraj Ljubljanskega barja, medtem ko stoji Ljubljana bolj v osredju celotne Ljubljanske kotline. Poletno segrevanje zadržuje na Vrhniki višje gozdno zaledje. V hladnejši polovici leta, ko se uveljavlja v kotlini izrazita temperaturna inverzija, ki jo pogosto spremlja megla, je Vrhnika s svojo periferno lego spet na ugodnejšem. Temperaturni obrat ni tako ekstremen, pozneje nastopa in se hitreje poruši. Južni in jugozahodni veter postopoma odraiva meglo proti severu in severovzhodu. Večkrat se tudi zgodi, da sije v zgodnjih jutranjih urah na Vrhniki sonce, medtem ko je v Ljubljani še gosta megla. Ta se raztegne na Vrhniko šele v dopoldanskih urah in ne traja tako dolgo čez dan. Ekstremne temperature v zimskem času so kljub temu lahko na Vrhniki nižje kot v Ljubljani, poletni absolutni ekstremi pa so skoraj vedno za spoznanje nižji na Vrhniki.

Temperaturne značilnosti naj dopolnimo še s padavinskimi razmerami. Tudi tu si bomo pomagali s podatki 32-letne opazovalne dobe. Množina padavin se severovzhodno od alpsko dinarske pregraje in kraških planot postopoma zmanjšuje. To zmanjšanje mno-

žine padavin je prav lepo opaziti ravno ob stiku visokega kraškega sveta z nižjim Ljubljanskim barjem. V Gorenjem Logatcu pade povprečno letno 1794 mm, na Vrhniki 1576 mm in v Ljubljani samo še 1420 mm padavin.

Srednje mesečne in letne množine padavin za dobo 1925—1956

	J	F	M	A	M	J	J	A	S	O	N	D	Letni povpr.
G. Logatec	125	114	123	124	151	180	123	138	179	188	201	148	1794
Ljubljana	86	85	84	104	127	138	112	135	154	153	141	105	1420
Vrhnika	101	97	104	111	138	146	117	136	172	170	166	118	1576
Planina	126	116	126	128	159	158	137	141	170	202	194	145	1802
Borovnica	98	92	100	110	135	146	112	135	149	167	161	118	1521

Iz teh podatkov je razvidna razmeroma precejšnja razlika med Logatcem in Vrhniko, medtem ko proti Ljubljani množina padavin že bolj zmerno pojema. Razporeditev padavin čez leto je v omenjenih krajih precej enaka. Največ dežja pade septembra in oktobra pa tudi še novembra. Poleti je le kratka suha doba, ker je še junija sekundarni višek padavin. Najmanj padavin imamo pozimi, zlasti v januarju, na pomlad pa je vedno več dežja in padavine naraščajo skozi ves marec, april in maj prav do junija. V padavinskem režimu se odraža modificirano mediteransko podnebje, medtem ko temperature že bolj spominjajo na notranje slovenske modificirane srednjeevropske poteze (3).

V mikroklimatskem pogledu je opaziti na Vrhniki nekoliko bolj ugodno prisojno in zatišno lego Vasi, ki jo nizki hrbet v podaljšku Storževega griča, Zadnjih dolin, Tičnice in Trojice varuje pred neposrednimi severnimi in severovzhodnimi vetrovi. Hladno burjo občutijo predvsem severovzhodni predeli naselja, pozna se tudi ob Novi cesti in na Klisu. Največkrat se pojavi v hladni polovici leta, včasih prinese jasno in hladno vreme, drugič pa jo spremlja sneg, ki ga nanese v manjše zamete. Severozahodni veter ima med Planino in Ljubljanskim vrhom prosto pot ob vstopu na Barje in se posebno rad uveljavlja ob ciklonski vremenski situaciji. Po navadi je topel in vlažen ter naznanja deževje. V zimski polovici leta kaj rad napravi poledico po cestah in žled po drevju, ko prodira od toplejšega morja v ohlajeno notranjost. Poledica je zlasti nevarna med Vrhniko in Logatcem in je zakrivila že več prometnih nesreč. Včasih je severozahodni veter, podsončnik imenovan, tudi fenskegu značaja. V zgodnji pomladi pobira sneg po prisojnih in proti zahodu obrnjenih straneh. V poletni dobi podsončnik kaj rad napravi sušo.

Slana se najprej in najbolj pogosto pojavi na barski ravnini vzhodno in severozahodno od Vrhnike, medtem ko v reliefno razčlenjenem vrhniškem kotu ni tako ekstremna. Spomladi traja nevarnost slane še do konca maja, jeseni pa se lahko pojavi že proti koncu septembra, bolj pogosto pa v prvi polovici oktobra. Nevihte

redko močnejše prizadenejo Vrhniko, tudi toča bolj pogosto pustoši polja le v pasu med Drenovim gričem in Brezovico.

V celoti je podnebje Vrhnike še sorazmerno ugodno. Zatišna lega ima svoje prednosti v posameznih vremenskih situacijah in tako bi bil za nadaljnji razvoj naselja klimatsko najugodnejši prostor na sušni ravnini zahodno od Trojice.

Prst in rastje

Na ravnini, kjer prevladuje pleistocenski in holocenski ilovnati, glinasti in peščeni matični substrat, so prsti bolj globoke, vendar različne strukture in kvalitete. Med najslabšimi in najtanjšimi je barska črnica. Maška zemlja, kot jo imenujejo domačini, ni posebno rodovitna in suša se na njej najhitreje pozna. Ugodnejše so trdinske prsti na ilovnatih naplavinah in še posebno, če so na bolj sušnih višjih predelih. Na teh prsteh je največ njivske površine, le ob Podlipščici ter v ravnini med Celom in Hruševico prevladujejo travniki. Okoli osamelcev in na njih so rodovitne prsti nastale na avtohtoni preperelini, ki je ponekod sprana s pobočij v ravnino. Dobra prst je nastala tudi na rdeči kraški ilovici, ki jo je največ okoli Stare Vrhnike. Po kraškem svetu prevladujejo rjavkaste globoke prsti le v dnu kraških vrtač in drugih plitvih kotanjah. Po strmih pobočjih je take prsti bolj malo in povečini prehaja v rendzinam podobne skeletne prsti.

Prirodna vegetacija je v okolici naselij močno spremenjena. Gozd se je v bližini Vrhnike umaknil travniški in njivski površini. Po prvih obronkih kraškega in dolomitnega področja se širijo lazi, ki jih zasledujemo nekako do 400 m izohipse. Na manj ugodnih reliefnih oblikah, na kraških grbinah in po bolj strmih robovih se tudi v teh višinah uveljavlja listnato drevje in različno grmovje. Lazi so ograjeni s skalnatimi ogradami, ki jih obrašča leskovo grmovje. Dolomitna Planina in njene rebri so porasle z listnatim drevjem, kjer se z bukvijo mešata hrast in gaber. Na apniških tleh v Raskovcu, na Ljubljanskem vrhu in na Javorču prevladuje mešan in čist iglasti gozd. Bolj sušni nižinski svet je v večini obdelan. Na slabših tleh prevladuje travniška in pašniška površina. Ob jarkih in vodah rastejo posamezna drevesa ter vrbovo in drugo grmovje.

Nastanek in razvoj kulturne pokrajine

Naselitev in prvotne funkcije naselja

Prve sledove človeka v vrhniškem kotu so arheologi zasledili na rogovju severnega jelena, ki so ga izkopali v jami bivše Petričeve opekarne. Pri ogledovanju rogovja so opazili na njegovi zunanji strani zareze, ki jih pripisujejo človeku. Sklepajo, da je bilo

to delo izvršeno v mlajši paleolitski dobi (1 — str. 225). Od tedaj dalje, tja do mostiščarskih naselbin na Ljubljanskem barju, ni človeških sledov. Najbližje do sedaj znano mostišče je stalo jugozahodno pod Blatno Brezovico med osamelcem in Ljubljanico. To mostišče prištevajo po zadnjih raziskavah v bronasto dobo (9 — str. 243).

Na osnovi nekaterih izkopanin sklepajo, da je bilo ozemlje današnje Vrhnike naseljeno že pred prihodom Rimljanov (33 — str. 100). Delno uvrščajo te predmete v dobo največjega razcveta haltstatske kulture v starejši železni dobi, delno pa v mlajšo železno dobo. Iz teh časov naj bi izviralo Gradišče pri Vrhniki (4 — str. 216). Tedaj so prebivali tod Noriki, ki so se pozneje morali umakniti Rimljanom. Iz te predrimske dobe ne vemo veliko o naseljih in njihovih prebivalcih v okolici današnje Vrhnike. Na osnovi nekaterih zgodovinskih poročil sklepamo, da je bilo že prvotno življenje in naselje vezano na promet, ki je šel po kopnem čez Kras in po vodi čez Barje. Rimljani so še v dobi pred našim štetjem zgradili v bližini starega naselja svoj Nauportus, ki je imel sprva menda še pomembnejšo vlogo kot takratno naselje ob spodnjem toku Ljubljanice. Emona je šele kasneje prevzela vodilno mesto v tej pokrajini, ker je bila postavljena na ugodnejše križišče prometnih poti. Grški pisec Strabo omenja Nauportus kot mesto, kjer se preklada blago, ki je prispelo preko Hrušice po kopnem na vodno pot po Ljubljanici in dalje v Savo in Dravo. Po mnenju nekaterih zgodovinarjev so že Rimljani regulirali Ljubljanico in s tem olajšali plovbo. Z izravnavo Ljubljanice so pot od Nauportusa do Emone skrčili nemara ne dosti manj kot za polovico (14 — str. 113, 114). Promet skozi naše kraje se je v rimski dobi zelo povečal. Rimljani so gradili prve ceste, mostove in prekope. Cesta preko Hrušice in Logatca do Nauportusa in naprej do Emone naj bi bila zgrajena za cesarja Augusta (15. do 9. leta p. n. š.). Tudi rimski zgodovinar Tacit poroča, da so bili poslani v Nauportus vojaški oddelki graditi ceste, mostove in prekope (6 — str. 19). Municipium Nauportus je stal na desnem bregu Ljubljanice skoraj 2 km severno od izvirov v Retovju, prav tam, kjer zavije struga Ljubljanice skoraj v pravem kotu od severa proti vzhodu. Čez Ljubljanico je bil zgrajen most in z levega brega je vodila pot od pristanišča proti Gradišču v Hrib, kjer je bila pomembna strateška postojanka. Ob cesti med pristaniščem in Hribom so se naselili trgovci s svojimi družinami. Na prvih policah nad ravnino je stal vojaški tabor mutatio, ki je obvladoval prehod proti jugu. Tudi na nizkem osamelcu Hruševici v neposredni bližini Nauportusa kažejo arheološke najdbe na važno strateško postojanko. Toda glavno obrambno linijo je predstavljal veliki zaporni zid imenovan Clastra Alpis Iuliae, ki je bil zgrajen v 3. stoletju n. št. Še danes so ohranjeni sledovi tega »Ajdovskega zidu«, ki se je začel ob izviri Ljubije v Verdu, se vzpenjal pod Ljubljanski vrh, prečkal suho dolino, po kateri je bila speljana cesta, in je v nadaljevanju

čez Raskovec dosegel Stražo (708 m) nad sedanjim zaselkom Prezid na Jerinovem griču. Ta zid je bil nad 10 km dolg, 1 m širok in 2 do 3 m visok, vmes pa je bilo še več obrambnih stolpov (6 — str. 20, 21). Arheološka odkritja so še zelo nepopolna, pa vendar kažejo na pomembno vlogo vrhniškega kota v rimski dobi. Kljub ugodni strateški legi Claustra Alpis Iuliae ni vzdržala pritiska številnih plemen, ki so navalila na razpadajoči rimski imperij v dobi preseljevanja narodov.



Sl. 4. Trške hiše na Bregu med Ljubljano in Staro cesto v začetku 20. stoletja

Na levi pri mostu je zgradba stare pošte in ob Novi cesti, ki gre prečno skozi trg, stoji gostilna Mantova. Na desni spredaj je del starega pristana, ob njem gostilna in trgovina. Za njo je Črni orel in nasproti Mantove Kalinova hiša z občino in drugimi uradi. Na koncu glavne ulice je cerkev sv. Lenarta in za njo stoje na Klancu hiše bajtarjev in malih obrtnikov. Vrh v ozadju je Planina

Foto I. Tischler

Kako so nastajala posamezna naselbinska jedra na Vrhniki, še ni pojasnjeno. V srednjem veku se razvijajo trije samostojni deli. Na prvih terasah ob vznožju Raskovca na sledovih Gradišča je zrastle naselje Hrib s farno cerkvijo, okoli katere se je zbralo nekaj malih kmetov in bajtarjev. Kmečka Vas ob vznožju Trojice in trški Breg ob Ljubljani sta bila last deželnega kneza. V starih listinah se omenjajo tudi vrhniški gospodje, katerih grad naj bi stal po ljudskem izročilu sredi »Ulake planine« nad Zgornjo Vrhniko (21 — str. 2). Fevdalna doba je s svojo politično, gospodarsko in socialno vezjo oklepala še daleč v 18. stoletje vse življenje in delo prebival-

cev. Kdaj so bile priznane Vrhniki trške pravice, ni znano in ker je trški arhiv v celoti uničen, je izgubljenih obilo dragocenih zgodovinskih podatkov. Kljub temu nam jasno izstopa glavna funkcija, ki jo je imela Vrhnika skozi ves srednji vek in še naprej prav do srede preteklega stoletja. Ne samo v antiki in prej, ampak tudi v tem času je za naselje odločilna lega ob pomembni prometni poti. Tu je v dobi primitivnih prometnih sredstev konec poti po kopnem in začetek prevažanja po vodi. Naselje je zraslo torej na mestu, kjer se je prekladalo blago iz enega prometnega sredstva na drugo (16 — str. 605). Vrhnika je nastala in živela od prometa. Tovorjenje in prevažanje po cestah ter prekladanje blaga in prevoz po Ljubljani je osnovno gonilo še za vrsto ostalih gospodarskih in upravnih funkcij, ki jih ima takratna Vrhnika. S povečanjem tranzitnega prometa je rasla njena gospodarska moč. Ker pa vrhniška okolica ni bila gosto naseljena, se trg v tem času ni mnogo povečal. Kmečka gospodarstva so živela bolj sama zase, zato se na Vrhniko ni stekalo veliko blaga iz revnih okoliških krajev; trgovanje je bilo navezano le na blago, ki je potovalo skozi Vrhniko.

Vrhnika v dobi tovorjenja, prevoznitva in plovbe po Ljubljani

Ko se je trgovanje v srednjem veku spet obnovilo, je šel ves promet od Ljubljane do Vrhnike po vodni poti preko Ljubljanskega barja. Regulacija Ljubljančine struge v antiki je brez dvoma močno pripomogla k uspešnemu razvoju plovbe v srednjem veku in tudi pozneje (14 — str. 113). Brodarjenje na Ljubljani ni bilo tako naporeno kot po drugih naših rekah, ker teče voda bolj počasi čez Ljubljansko barje. Nekoliko težje je bilo ob poplavih in ob vetrovnem vremenu. Ob bregovih Ljubljanice so rasli mogočni hrasti, ki so dajali zavetje in nakazovali smer čolnarjem. Ti so bili združeni v cehu in v plovbi po Ljubljani so imeli odmerjene pravice. Živeli so v majhnih lesenih hišah na Klancu nad trgom. V ravnini med trško gospodo ni bilo prostora zanje. Na griču Košaci, kjer so leta 1640 postavili Vrhničani cerkev sv. Trojice — po njej se hribček tudi imenuje — so si ljudje s Klanca uredili v kraškem gozdu majhne laze. Leta 1765 je bilo v okolici Vrhnike kar 11 takih lazov, kjer so bile po vrtačah posamezne njive siromakov. Le majhni del Vrhničanov je kmetoval, večina je tovorila, čolnarila in pretovarjala blago iz skladišča na čolne in obratno (21 — str. 4).

Na sledovih rimske poti je bila od pristanišča zgrajena cesta, ki je vodila skozi trg in ob vznožju Trojice proti Vasi. Tu se je obrnila naravnost proti jugu skozi Hrib in v Klance. Med Ljubljanskim vrhom in Raskovcem se je prevalila čez 517 m visoki preval na Logaško polje. Na Vasi se je ločila od nje pot, ki je vodila čez Jerinov grič in Ceste ter preko Medvedjega brda in Veharš v Idrijo. Po tej poti je prihajalo idrijsko živo srebro in tamkajšnji rudnik je imel na Vrhniki veliko skladišče. Vse te ceste so bile sprva slabo

izdelane, z naraščanjem prometa pa jih je bilo treba izpopolnjevati. Na Vrhniki je bilo v deževnem vremenu po cestah polno blata, zato so Staro cesto nasipali. V osnovi cestišča lahko še danes vidimo skalnate plošče, s katerimi je bila nekdanj tlakovana Stara cesta. Na nekaterih mestih proti Logatcu je imela Stara cesta precejšen vzpon, ki je dosegel ponekod tudi od 16 do 20 %. Ko tovorjenje čez Kras ni moglo več opraviti vsega prometa in se je vedno bolj uveljavljalo



Sl. 5. Na Vasi ob potoku

Na levi strani je stara strojarska Rogljeva hiša, na desni je tipična kmečka hiša z napuščem. Na tem mestu je prečkala stara cesta Vaški potok, predno je bil zgrajen most pri Habetovem mlinu

prevoznitvo, so bile postopoma izboljšane stare poti ter urejene za prevoz z vedno težjimi vozovi.

Zivahen promet je priklical k življenju še celo vrsto obrtnih dejavnosti, ki so prispevale k gospodarskemu razcvetu Vrhnike v 17., 18. in začetku 19. stoletja. Za prevoz po Ljubljani je bilo treba vedno več čolnov, ki so jih izdelovali tesarji. Z razvojem prevoznitva se poveča delo kovačev, kolarjev in sedlarjev. Eno najpomembnejših obrtnih dejavnosti tedanje Vrhnike pa je strojarstvo. Usnje niso potrebovali samo za izdelavo obutve, ampak tudi v druge namene. Sedlarji so ga rabili za izdelavo opreme za konjsko vprego in s strojenimi kožami so zavarovali občutljivo blago pred dežjem in vlago na vozovih in čolnih. Strojarne so se vrstile ob Hribskem potoku druga za drugo. Ta voda je za strojenje posebno ugodna,

ker ne vsebuje toliko kalcijevih soli; priteka namreč iz dolomitnega sveta.

Žito je bilo že od nekdaj najpomembnejše blago, ki je potovalo skozi Vrhniko. Zato ni čudno, da zraste v tej dobi ob vodi več mlinov, ki meljejo ogrsko žito. Do Vrhnike je prispelo po vodni poti in tu je bilo ob ugodni energetski osnovi primerno mesto za predelavo, preden je nadaljevalo pot preko klancev proti Trstu.



Sl. 6. Nekdanji kartuzijanski samostan v Bistri

Sedaj je v njem lovski, gozdarski in tehnični muzej. V ozadju je železniški viadukt v Borovnici, ki je bil porušen med drugo svetovno vojno

Foto I. Tischler

V vsem takratnem življenju Vrhnike so imeli najvažnejšo vlogo trgovci, ki so tako rekoč posredovali vse delo. Njihov položaj je bil zelo ugoden, saj se stalno označujejo kot trška gospoda. Za njimi niso mnogo zaostajali krčmarji, saj je bil promet skozi Vrhniko kot nalašč za njihovo uspevanje. Na Vrhniki je imelo že fevdalno »Dedno točajstvo« pomembno posest, ki je obsegala eno tretjino kmetije in 11 domcev. Gostilne so imeli tudi župnik, sodnik in župan, vino so tihotapili in kaj neradi plačevali vinski dac (21 — str. 4). Pomembno vlogo v srednjeveški Vrhniki je imela tudi cerkvena gosposka. Ravninski svet na desnem bregu Ljubljanice je bil skoraj v celoti v posesti kartuzijanskega samostana v Bistri. Meniška posest je obsegala zahodni del Barja, večino gozdov na

Pokojiški planoti in posamezna posestva na Koprskem in v Vipavski dolini. Menihi so prvi začeli uspešno obdelovati Barje in na Mahu okoli Bistre je še danes precej njivske površine (10 — str. 269).

Ob koncu 18. stoletja je bilo na Vrhniki 240 hiš. Samo 45 gospodarjev je bilo kmetov. Ostalih 195 pa je bilo poddružnikov in bajtarjev. Samo 5 kmetov je imelo cele kmetije, dve petini pa je bilo četrtnjakov. Kmetje so imeli v lasti vse njive in travnike, poddružniki pa poleg svoje bajte le majhen vrtiček in nekaj lazov, kjer so lahko kaj malega posejali (21 — str. 4). Kmetje na Vasi so bili združeni v cehu izposojevalcev konj. V lažje vozove je bil vprežen le en par konj ali volov, v klance pa je bilo treba priprepati. Za težje vozove s 60 q tovara, ki so vozili naravnost s severa na Trst in obratno, je bilo treba v klancih Stare ceste še štiri pare konj ali volov. Vaški kmetje so potrebovali precej travniške površine, za kar je Barje sorazmerno ugodno. Ker sami lastniki niso zmogli vsega dela, se je naselil na Vasi kmečki proletariat, ki je delal za svojega posestnika doma ali pa je šel z vozom na pot.

Za promet s težkimi vozovi neprikladna Stara cesta je izgubila svojo več stoletno vlogo z zgraditvijo nove ceste med Vrhniko in Planino v prvem desetletju 19. stoletja. V tem času je šlo iz Trsta povprečno na leto okrog 300.000 q in v Trst okrog 200.000 q blaga. Da bi izboljšali in pocenili promet, je bila leta 1802 odobrena gradnja nove ceste od Planine do Vrhnike. V prvi polovici 18. stoletja so izboljšali cesto in ponekod popravili traso čez Barje od Ljubljane do Vrhnike. Z dograditvijo ceste od Vrhnike do Planine leta 1806 je doživele prevoznitvo na cesarski cesti Dunaj—Trst nov vzpon. Sprva je bila določena precej visoka mitnina, ki je prizadela predvsem male prevoznike, medtem ko je bilo za velike prevoznike po novi cesti ugodnejše. Po novi poti je plačal voznik z velikim tovorom le toliko, kot je prej dal za priprege. Mali vrhniški prevozniki pa so bili s tem dvakrat prizadeti. Vedno manj blaga je prihajalo po vodni poti in vedno manj je bilo zaslužka s prekladanjem v pristanišču. Nekdaj so s pripregami zaslužili lepe denarce, sedaj je bilo živine preveč. Nova cesta preko Ljubljanskega barja je odvzela precej prometa Ljubljani in zlatim časom vrhniškega čolnarstva je bil zadan prvi udarec. Ves tovor je sicer še šel skozi Vrhniko, izostala pa je osnovna gospodarska funkcija s prekladanjem ob menjavi prometnih sredstev. Čolnarstvo je počasi izumiralo, na pomenu pa je pridobilo prevoznitvo na večje razdalje. Vrhniki furmani so vozili proti severu do Mürzzuschlaga in proti jugu do Mantue v severni Italiji, na kar spominja še ime gostilne Mantove na današnjem Cankarjevem trgu. V zunanji podobi naselja napravi nova cesta precejšnjo spremembo. Speljana je po novi trasi prečno skozi trg in v velikem loku zavije skozi Hrib ter v številnih serpentinah doseže preval Vrh (484 m) med Raskovcem (652 m) in Strmico (626 m).

Okrepitev prometa po novi cesti je za kratek čas pospešila gospodarski razvoj Vrhnike. Prevoznništvo je doseglo svoj višek. Pojemanje brodarjenja po Ljubljani je sprostilo precej delovne sile, ki ji ni preostalo drugega, kot da se vključi v cestni promet ali pa v obrtno dejavnost. Splošna gospodarska usmerjenost v tej dobi sicer pospešuje obrt, toda osamljena lega Vrhnike na kraju redko naseljenega Barja in na vznožju prav tako skoraj neposeljenih kraških gozdnih planot, ni primerna za pomembnejši razmah naselja ter njegovega gospodarstva. Prirodne osnove na takratni stopnji gospodarskega izkoriščanja so v celoti izrabljene. Kmetijska površina lahko skromno preživlja le manjši del prebivalstva. Velika večina je posredno ali neposredno navezana na tranzitni promet in ostale neagrarne dejavnosti trškega naselja.

Zgraditev Južne železnice in nadaljni gospodarski razvoj Vrhnike

Sredi 19. stoletja se naenkrat spremeni vloga Vrhnike v prometu blaga na daljavo. Z dograditvijo železnice iz Dunaja do Ljubljane in iz Ljubljane leta 1857 do Trsta se preusmeri ves cestni in še preostali vodni promet na železnico. Od Ljubljane je speljana ob južni strani Barja in se pri Borovnici začne vzpenjati v barski obod, obide v velikem loku Vrhniko in izkoristi prav isti zložni prehod med Raskovcem in Strmico proti Logaškemu polju kot nedolgo pred tem zgrajena Tržaška cesta. Tako je skoncentriran ves promet preko nizkega prehoda nad Vrhniko tudi z modernimi prometnimi sredstvi (glej sl. 5). Vrhnika pa ostane ob strani, nič več ni udeležena v tranzitu blaga, z železnico je izgubila osnovno gospodarsko dejavnost, ki je bila odločilna za nastanek naselja in ves njegov nadaljni razcvet skozi srednji vek vse do tedaj. Sprememba v načinu prometa ni prišla sama od sebe, ampak so jo povzročile širše ekonomske spremembe, ki so vedno globlje zajemale vse življenje v tem delu Evrope. Vzporedno s tem je zajela Vrhniko gospodarska kriza, iz katere si je le počasi pomagala z novimi gospodarskimi panogami.

Obrtna dejavnost počasi propada, ker jo uničuje kapital, ki vedno bolj prodira na tedanji trg. Število obrtnikov, ki se je povečalo z opustitvijo prekladanja in prevažanja po Ljubljani, se hitro menja, menja pa se tudi vrsta in struktura obrti. Vedno bolj propadajo strojarji, čevljarji in drugi. Tudi kovačji in kolarji nimajo pravega dela. V tej dobi se za kratek čas poveča število žganjarn in pivovaren. Vedno več je krojačev, ki delajo že konfekcijo za trg izven Vrhnike. Narašča tudi vloga gozda in lesa in ob močnih kraških izviri v Retovju in Močilniku ni bilo nikoli prej ne pozneje toliko žag kot ravno proti koncu 19. stoletja.

S prodiranjem kapitalizma na podeželje je dobivala Vrhnika nove poteze v zunanji podobi in v gospodarski strukturi. V tej dobi začne z delom v bližini Vrhnike več opekarn, v Verdu nastane parketarna, na Vrhniki pa tovarna usnja in tovarna mesnih konzerv.

Razvoj industrijske dejavnosti zahteva ugodnejšo prometno zvezo z Ljubljano. Leta 1899 je zgrajena lokalna proga, ki se odcepi na Brezovici od Južne železnice in je speljana ob severnem obrobju Barja vzporedno z glavno cesto.

Vse te spremembe v gospodarstvu vplivajo na strukturo prebivalstva in na zunanjo podobo naselja. Nastajajoče tovarne ne privabijo mnogo tuje delovne sile, toda kljub temu število prebivalstva narašča, v zvezi s tem pa se širi tudi naselje. Dolgoletna razdeljenost



Sl. 7. Pogled na Vrhniko z jugozahodne strani leta 1959

Na Klisu med glavno cesto, Vasjo in Hribom je zraslo več enostanovanjskih zgradb. Tržaška cesta je najpomembnejša mestna žila, ob njej stoji tudi tovarna usnja

Foto M. Markelj

Vrhnike na tri naselitvena jedra se počasi ublažuje. V nezazidanem prostoru ob cestah med Hribom in Vasjo, med Hribom in Bregom in ob drugih poljskih poteh gradijo domačini nove hiše. Ob tovarni usnja se pojavi novo naselitveno jedro. Nova vas je tipično delavsko naselje enodružinskih hišic, zgrajeno po letu 1900. V tem času pa se pojavi v tločrtu Vrhnike še nekaj drugih ulic s stanovanjskimi hišami. Kljub novemu vetru, ki je zavel pred drugo svetovno vojno v razvoju naselja, ostane gospodarstvo Vrhnike še vedno v zatišju, brez prave življenjske sile. Nehvaležna dediščina iz preteklega stoletja, ki se je odrazila tudi v konservativnosti odločujočih lokalnih faktorjev, ovira hitrejši razvoj. Sele po vojni doživi Vrhnika novo sprostitev skritih moči, ki jih je vsebovalo naselje v svojem prirodnem in kulturnogeografskem okolju.

Prebivalstvo

Populacijski razvoj

Na osnovi popisov prebivalstva od 1857 dalje (40, 41, 42, 43, 44) lahko zasledujemo populacijski razvoj v posameznih naseljih. Primerjava populacije Vrhnik s populacijskim procesom v najbližjih naseljih, kot so Verd, Stara Vrhnika in Mirke, nam bo osvetlila medsebojno zavistnost v razvoju in pokazala glavne populacijske karakteristike v teh naseljih.

Ob popisu leta 1869 je bilo v vseh štirih naseljih 2990 prebivalcev. Na Vrhniki skupaj s Hribom, ki se je takrat štel kot samostojno naselje, je bilo tedaj 1943 ljudi, v Verdu 483, na Stari Vrhniki 454 in na Mirkah 50. Večja polovica prebivalstva je torej skoncentrirana v takratnem trškem naselju, h kateremu spadajo Breg, Vas in Hrib. Katastrska občina Vrhnika je bila v primerjavi s katastrsko občino Verd in katastrsko občino Stara Vrhnika najgosteje naseljena. Na 1 km² je prišlo v katastrski občini Vrhnika 150 prebivalcev, v katastrski občini Verd samo 27 in v katastrski občini Stara Vrhnika 60. Aritmetična gostota za vse tri katastrske občine skupaj je znašala 61,5 prebivalca na 1 km².

Število prebivalstva je naraslo do leta 1961 v obravnavanih štirih naseljih skupaj na 5562 ljudi. Od tega je bilo ob koncu marca 1961 na Vrhniki 3904 ljudi, v Verdu 1025, na Stari Vrhniki 539 in na Mirkah 94 prebivalcev. Relativni prirastek za vsa tri naselja skupaj znaša 86 %, po posameznih naseljih pa v 98-letni dobi za Vrhniko 101 %, za Verd 89 %, za Mirke 88 % in Staro Vrhniko 19 %. Na Vrhniki se je torej prebivalstvo v tej dobi več kot podvojilo. Tudi Verd in Mirke so doživele znaten populacijski razvoj, medtem ko Stara Vrhnika v skoraj 100 letih ni napredovala niti za petino svojega prebivalstva. Aritmetična gostota se je dvignila v celotnem obsegu za 56 prebivalcev na 1 km² in 1961. leta pride 116 ljudi na 1 km². Razumljivo je, da v gostoti prednjači Vrhnika z 207,6 prebivalcev na 1 km² in da je Verd kljub precejšnjemu porastu prebivalstva, toda zaradi izredno velikega deleža neposeljene gozdne površine v katastrski občini, še vedno sorazmerno redko naseljen. Na Stari Vrhniki je aritmetična gostota podobna slovenskemu povprečju. Seveda nam vse te gostote ne pokažejo slike o razmerju prebivalstva do površine, na katerem je naseljeno. Velik del površja v vseh katastrskih občinah je pokrit z gozdom in samo del tega je v posesti domačega prebivalstva. Če si ogledamo razmerje prebivalstva na zazidano površino, vidimo, da pride na Stari Vrhniki še vedno nekaj več prebivalcev na enoto zazidane površine kot v Verdu. Na Vrhniki pride na 1 km² zazidane površine polovico več ljudi kot v sosednjih vaških naseljih. Toda to še vseeno ni veliko, ker Vrhnika v zunanji podobi še vedno nima pravega mestnega značaja. Na 1 ha zazidane površine pride na Vrhniki 151 ljudi, v Verdu 116 in na Stari Vrhniki 117 ljudi.

Število prebivalstva po letih popisa od 1857 do 1961

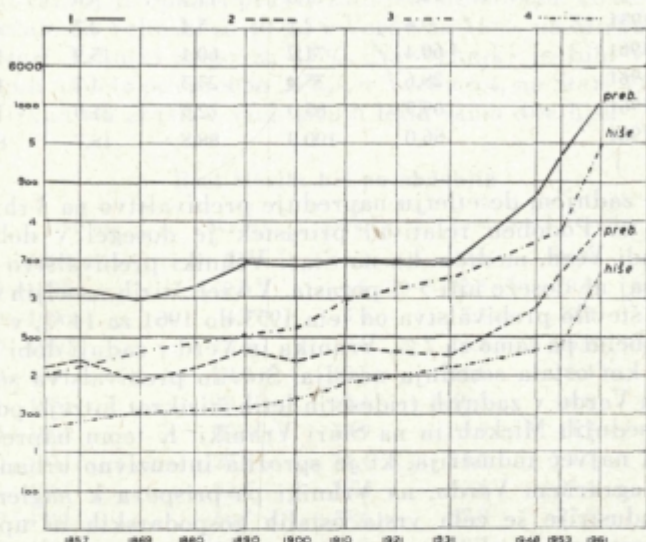
Naselje	1857	1869	1880	1890	1900	1910	1931	1948	1953	1961
Mirke	58	50	49	64	60	86	81	81	102	94
Stara Vrhnika	350	454	448	479	454	442	465	530	518	539
Verd	485	545	537	607	639	593	640	829	880	1025
Vrhnika	2211	1945	2110	2328	2292	2366	2280	2882	3347	3904
Skupaj	3102	2990	3144	3478	3445	3487	3466	4322	4847	5562

Prebivalstvo na Vrhniki in v sosednjih naseljih v zadnjem stoletju ni enakomerno naraščalo. Za podrobnejšo analizo populacije imamo premalo podatkov. Manjkajo nam predvsem podatki o rodnosti in umrljivosti, da bi lahko spoznali tudi vlogo migracij v posameznih naseljih in v celoti. Iz podatkov o prebivalstvu iz leta 1857, in 1869 je razvidno, kakšne posledice je sprožila Južna železnica, ki je bila prav v tem času zgrajena iz Ljubljane do Trsta. Na Vrhniki je zamrlo prevozištvu in tudi trgovini ter nekaterim obrtem je bil zadan hud udarec. Naselja ob cesti niso bila več deležna zaslužka ob prevozu blaga, ki je potovalo iz Trsta proti Dunaju in obratno. Prebivalstvo se je začelo izseljevati in v dobrih 10 letih je odšlo iz Vrhnik več kot 12 % takratnega prebivalstva. Takega nazadovanja Vrhnika ni doživela nikoli pozneje in verjetno tudi nikoli poprej. Podobno kot Vrhnika so nazadovale v tem času tudi Mirke, kjer je relativno nazadovanje še za spoznanje večje. V nasprotju z omenjenima naseljema pa prebivalstvo narašča v Verdu in na Stari Vrhniki. Naraščanje prebivalstva v Verdu je verjetno povezano z graditvijo železnice, ki je Vrhniko tako prizadela. Delavci so dobili zaslužek pri gradnji proge in so se že tedaj ali pozneje naselili v bližini. Vasi ob železnici so se povečale in ponekod so nastala v bližini samostojna delavska naselja.

V osemdesetih in devetdesetih letih preteklega stoletja se je število prebivalstva na Vrhniki povečalo v desetletju za 8—10 %. Tudi na Mirkah, v Verdu in na Stari Vrhniki je v tem času prebivalstvo najprej naraščalo, toda v nasprotju z Vrhniko se pojavi v teh naseljih že pred letom 1890 znaten zastoj in nazadovanje. A stagnacija je le začasna, ker se število prebivalstva od 1880 do 1890 poveča na Stari Vrhniki za 8 %, v Verdu za 13 % in na Mirkah za 30 %. Po letu 1890 se pojavi v vseh naseljih stagnacija prebivalstva in celo nazadovanje do 7 %, kar traja na Vrhniki, Stari Vrhniki in Mirkah vse do konca druge svetovne vojne. Edino v Verdu se že uveljavi znatnejši porast po letu 1910, je pa zato v desetletju prej tam največje nazadovanje. Tako imamo v razdobju od 1890 do 1931 na Vrhniki nazadovanje za 2 %, na Stari Vrhniki za 3 %, le v Verdu je število prebivalstva naraslo za 5 %. Na Mirkah je ta prirastek še nekoliko večji, saj se je od leta 1900 do 1910 takratni zaselek po številu hiš skoraj še enkrat povečal. V tem času je obratovala na

Vrhniki Pollakova tovarna usnja in nekaj delavcev si je postavilo hiše na Mirkah in v Retovju.

Nov tempo v razvoju populacije se začne v tridesetih letih 20. stoletja, ki ga pa znatno zavre 2. svetovna vojna. V razdobju od 1931 do 1948 se število prebivalstva na Vrhnikih poveča za 26 %, v Verdu skoraj za 50 %, na Mirkah pa je zabeležena v tem času popolna stagnacija. Skoraj povprečno rast zabeleži v tem obdobju tudi Stara



Sl. 8. Rast števila prebivalstva in hiš na Vrhnikih in v okolici od 1857 — 1961

1. Prebivalstvo v naseljih Vrhnika, Verd, Stara Vrhnika in Mirke; 2. Prebivalstvo na Vrhnikih; 3. Hiše na Vrhnikih z okolico; 4. Hiše na Vrhnikih

Vrhnika, ki sicer ni preveč aktivna v populaciji razvoja vrhniške okolice, saj se že v naslednjih petih letih zmanjša število njenega prebivalstva za dobra 2 %. Od leta 1948 do 1953 najhitreje narašča prebivalstvo na Vrhnikih in na Mirkah, medtem ko v Verdu počasneje napreduje. Na Mirkah gre nadpovprečen prirastek na račun Doma onemoglih, ki je tam tedaj le začasno nastanjen. V naslednjih letih se ta ustanova namreč preseli na Vrhniko in zato je v statistiki prebivalstva zabeležen na Mirkah v dobi od 1953 do 1961 padec za 8 %.

Rast števila prebivalstva po obdobjih

Obdobje	Skupaj	Vrhnika	Verd	Stara Vrhnika	Mirke
1857—1869	— 3,7	— 12,2	12,4	29,7	— 13,7
1869—1880	5,1	8,6	— 1,1	— 1,4	— 2,0
1880—1890	10,6	10,3	13,0	6,9	30,6

Obdobje	Skupaj	Vrhnika	Verd	Stara Vrhnika	Mirke
1890—1900	— 1,0	— 1,6	5,2	— 5,3	— 6,3
1900—1910	1,2	5,2	— 7,2	— 2,6	43,4
1910—1951	— 0,7	— 3,7	7,9	5,2	— 5,9
1951—1948	24,6	26,4	29,5	13,9	0,0
1948—1953	12,1	16,1	6,1	— 2,3	25,3
1953—1961	14,1	16,6	16,4	4,8	— 7,9
1869—1890	16,3	19,8	11,7	5,6	28,7
1890—1951	0,4	— 2,1	5,4	— 2,7	26,5
1951—1961	60,4	71,2	60,1	15,9	16,0
1948—1961	28,6	35,4	25,3	1,7	16,0
1910—1961	69,5	65,0	72,5	21,9	9,3
1869—1961	86,0	100,9	88,8	18,7	88,0

V tem zadnjem desetletju napreduje prebivalstvo na Vrhniki za dobrih 16 %. Podoben relativni prirastek je dosegel v dobi 1953 do 1961 tudi Verd, medtem ko na Stari Vrhniki prebivalstvo skoraj stagnira, saj ne doseže niti 5 % porasta. V vseh štirih naseljih skupaj se poveča število prebivalstva od leta 1953 do 1961 za 14 %, v celotni vrhniški občini pa samo za 7 %. Vrhnika in Verd v zadnji dobi hitreje naraščata kot ostala sosednja naselja. Število prebivalstva se je na Vrhniki in Verdu v zadnjih tridesetih letih štirikrat hitreje povečalo kot na sosednjih Mirkah in na Stari Vrhniki. K temu napredku je prispevala največ industrija, ki je sprožila intenzivno urbanizacijo v nekdanjem agrarnem Verdu, na Vrhniki pa prispeva k naglemu napredku industrije še cela vrsta ostalih gospodarskih in upravnih funkcij mestnega naselja.

Da je prav industrija največ prispevala k povečanju števila prebivalstva, lahko sklepamo tudi iz rasti naselij v tem obdobju. V dobi od 1910 do 1961 se je najbolj povečalo število prebivalstva v Verdu, in sicer za 72,5 %, kjer je bilo v tem času več manjših tovarn, na Vrhniki pa se je povečalo le za 65 %, ker se je tam začela prava industrija šele po 2. svetovni vojni. Stara Vrhnika se je povečala le za 22 %, ker je ostala pri svojem agrarnem gospodarstvu, višek delovne sile pa se je odseljeval drugam. Tudi Mirke so zaostale v tem razvoju, saj so dosegle komaj 9 % prirastka.

Število hiš v letih od 1857 do 1961

Naselje	1857	1869	1890	1900	1910	1951	1953	1961
Mirke	10	9	8	8	15	13	14	16
Stara Vrhnika	67	75	82	82	87	90	98	111
Verd	63	76	93	98	112	125	146	197
Vrhnika	287	305	324	345	385	426	483	675
Skupaj	427	465	507	531	599	654	781	999

Preden na kratko pregledamo celotno populacijsko sliko Vrhnike, Verda, Stare Vrhnike in Mirk, si oglejmo še statistiko hiš po popisih od 1857 dalje. Število hiš od leta 1857 dalje v vseh obravnavanih naseljih narašča. To naraščanje ni enakomerno, pa tudi ne v vseh naseljih enako intenzivno. Od leta 1900 naprej najhitreje narašča Verd in prekaša celo Vrhniko, v primerjavi z ostalimi pa se ta dva naselja trikrat hitreje razvijata kot Stara Vrhnika in Mirke. Največji razvoj je opaziti prav v zadnjem desetletju, ko se je število hiš povečalo na Vrhniki za 40 %, v Verdu za 34 %, na Mirkah za 14 % in na Stari Vrhniki samo za 13 %. Na Vrhniki je bilo v tej dobi dograjenih na leto povprečno 24 hiš, v Verdu 6,4, na Stari Vrhniki 1,6, le na Mirkah sta zrasli v vseh osmih letih samo dve hiši.

Rast števila hiš po obdobjih

Obdobje	Skupaj	Vrhnika	Verd	Stara Vrhnika	Mirke
1857—1869	9,0	6,2	20,6	11,9	— 10
1869—1890	9,0	6,6	22,3	9,3	— 11,2
1890—1900	4,5	5,9	5,3	0,0	0,0
1900—1910	12,6	12,6	14,3	6,9	87,6
1910—1931	9,0	10,6	11,6	3,4	— 13,4
1931—1953	19	13,4	16,8	8,8	7,7
1953—1961	27,8	39,9	33,9	13,3	14,2
1890—1931	28,9	31,4	34,5	9,7	62,3
1931—1961	52,7	58,4	57,6	23,4	39,4
1910—1961	66,7	75,6	65,8	27,5	6,6
1869—1961	114,8	121,3	159,3	48,0	77,6

V skladu z razvojem prebivalstva in z večanjem števila hiš se spreminja povprečno število ljudi na hišo.

Povprečno število ljudi na hišo

	1857	1869	1890	1900	1910	1931	1953	1961
Mirke	5,8	5,5	8	7,5	5,7	6,2	7,0	6
Stara Vrhnika	5,2	6	5,8	5,5	5	5,1	5,2	4,9
Verd	7,6	7	6,5	6,8	5,3	5,1	6,0	5,2
Vrhnika	7,6	6,3	7,2	6,7	6,1	5,3	6,9	5,7
Skupaj	7,1	6,4	6,8	6,4	5,8	5,3	6,2	5,5

Še največje je to število za vsa naselja skupaj v letu 1857, ko je prišlo na eno hišo 7,1 prebivalcev. Pozneje, ko je število hiš ves čas naraščalo, prebivalstvo pa se ni znatno množilo, je prišlo povprečno na eno hišo vedno manj prebivalcev. Pred 2. svetovno vojno je bilo v eni hiši povprečno najmanj ljudi na Vrhniki 5,3, v Verdu in na Stari Vrhniki 5,1. Po vojni se je z naglim povečanjem števila

prebivalstva po hišah spet zgostilo in tako je prišlo leta 1953 na Vrhniki in na Mirkah 7 prebivalcev na hišo, v Verdu 6, na Stari Vrhniki pa je ostalo pri starem. S povečano izgradnjo se je do leta 1961 povpreček na hišo spet znižal, na Vrhniki povprečno celo več kot za enega prebivalca, drugod pa nekaj manj in spet je ta razlika najmanjša na Stari Vrhniki. Veliko novih hiš še ni popolnoma izdelanih, so pa v glavnem enostanovanjske, in ker si gradijo hiše največ mladi ljudje, ki nimajo velikih družin, je razumljivo, zakaj pride celo v mestnem naselju na eno hišo razmeroma malo stanovalcev.

Število gospodinjstev	1953	1961	Povprečno število gospodinjstev na hišo		
			Indeks	1953	1961
Mirke	28	28	100	1,8	1,8
Stara Vrhnika	122	145	118,8	1,2	1,3
Verd	244	305	124,5	1,7	1,5
Vrhnika	1104	1258	112,2	2,3	1,8
Skupaj	1498	1714	114,4	1,9	1,7

Stanovanjske zgradbe so se razbremenile vkljub znatnemu povečanju števila gospodinjstev v letih 1955—1961. To povečanje je največje v Verdu in znaša 24,5 %. Na Stari Vrhniki se je število gospodinjstev povečalo za 19 %, na Vrhniki pa le za 12 %. Povprečno pride na eno hišo leta 1953 za vsa naselja skupaj 1,9 gospodinjstev, leta 1961 pa le 1,7. Vrhnika sama je imela leta 1953 povprečno 2,3 gospodinjstva na hišo, do leta 1961 pa se je prav zaradi številnih novih enostanovanjskih zgradb to število zmanjšalo na 1,8. Edino na Stari Vrhniki je leta 1961 nekoliko večje povprečno število gospodinjstev na hišo kot 1953. Toda kljub temu ima to naselje še najbolj vaški značaj, saj pride na eno hišo le 1,2—1,3 gospodinjstev.

Populacijski razvoj v posameznih naseljih je povezan z ostalimi dogajanji v določenem okolju in obdobju. Gospodarske spremembe so na Vrhniki in v okolici odločilno vplivale na gibanje prebivalstva v zadnjih sto letih. Spremembe v prometni in gospodarski funkciji Vrhnike so dalj časa zadrževale naraščanje prebivalstva in naselja. Ker je Vrhnika ostala vse do konca 2. svetovne vojne nekako v zatišju in ni bila deležna tujega kapitala, ki bi povečal gospodarsko moč mesta in okolice, kot se je to zgodilo v drugih večjih mestih pri nas, je število prebivalstva stagniralo. Marsikdo je v tem času odšel v svet s trebuhom za kruhom. Prebivalci z Vrhnike in iz okolice so odhajali v bližnja večja mesta, v Ljubljano in v Trst, veliko pa jih je odšlo tudi v Zahodno Evropo in v Ameriko. V kolikor so se doma izboljšale razmere, za toliko se je povečalo število hiš. Toda višek prebivalstva je še vedno odhajal zdoma. Šele v dobi nove Jugoslavije se je razvoj populacije bistveno spremenil. Stopnjevana industrializacija je pritegovala na Vrhniko vedno več prebivalstva iz okolice

pa tudi od daleč. Več kot polovico dejanskega prirastka prebivalstva je šlo na račun priseljevanja od drugod in že v nekaj letih je dalo priseljeno prebivalstvo mestu nov značaj.

Prebivalstvo po panogah dejavnosti in po položaju v poklicu

Spremenjene gospodarske razmere, ki se odražajo v povečani industrijski in obrtni dejavnosti ter v okrepitvi urbanegega naselja kot središča, ne vplivajo samo na povečanje števila prebivalstva in hiš, ampak povzročajo tudi vedno večje spremembe v poklicni strukturi prebivalstva. Delež kmečkega prebivalstva po naseljih nam delno pokaže stopnjo urbanizacije, ki so jo dosegla posamezna naselja. Iz zmanjšanja števila kmečkega prebivalstva od leta 1953 do 1961 lahko sklepamo na intenzivnost urbanizacije v obravnavanih krajih.

Primarna skupina dejavnosti, kamor prištevamo kmetijstvo in gozdarstvo, je obsegala leta 1953 v vseh štirih naseljih skupaj 18,5 % vsega aktivnega prebivalstva. Na sekundarno skupino, ki združuje ostale produktivne dejavnosti, je odpadlo dobrih 50 %, v vseh ostalih oblikah človeškega udejstvovanja pa je bilo zaposlenega 31 % aktivnega prebivalstva. Na Vrhniku in v Verdu je bilo več kot polovica prebivalstva zaposlenega v neagrarnih produktivnih panogah, kot so industrija, obrt in gradbeništvo. Celo majhne Mirke, ki so bile vedno pretežno agrarne, so se v statistiki poklicne strukture postavljale z najvišjim deležem prebivalstva, zaposlenega v sekundarnih dejavnostih. Res je bila tudi primarna skupina še močna, vendar je bila leta 1953 šibkejša kot v Verdu, kjer je bilo skoraj 30 % aktivnega prebivalstva zaposlenega v kmetijstvu in gozdarstvu. Najmanjši delež sekundarnih dejavnosti je imela Stara Vrhnika, kjer je bilo še vedno 52 % aktivnega prebivalstva zaposlenega v kmetijstvu.

Odstotek aktivnega prebivalstva v primarnih, sekundarnih in terciarnih panogah dejavnosti (44)

Naselje	I		II		III	
	1953 %	1961 %	1953 %	1961 %	1953 %	1961 %
Mirke	27,0	20,8	56,7	52,5	16,2	26,9
		— 6,2		— 4,4		10,7
Stara Vrhnika	51,8	34,1	29,2	42,6	18,8	23,5
		— 17,7		15,4		4,5
Verd	29,6	17,9	50,4	49,4	20,0	32,7
		— 11,7		— 1,0		12,7
Vrhnika	9,4	3,9	54,2	49,7	36,3	46,4
		— 5,5		— 4,5		10,1
Skupaj	18,5	9,9	50,5	48,8	30,8	41,3
		— 8,6		— 1,7		10,5

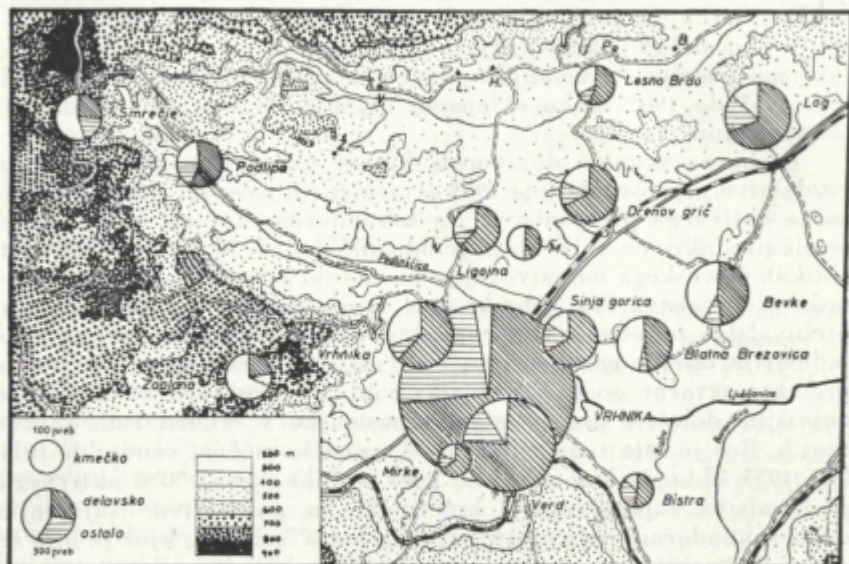
I — Kmetijstvo, gozdarstvo.

II — Industrija, obrt, gradbeništvo.

III — Promet, trgovina, storitve, državni organi, svobodni poklici, izven dejavnosti.

Od leta 1953 do 1961 se je zmanjšal odstotek primarnih dejavnosti v vseh štirih naseljih skupaj skoraj za polovico. Zmanjšal se je tudi odstotek zaposlenih v neagrarnih produktivnih dejavnostih. Za dobrih 10 % se je povečal delež zaposlenih v terciarni skupini dejavnosti, kar je povezano z dvigom življenjske ravni in priča o okrepitevi urbanskih funkcij v naselju.

Na Vrhniki se v zadnjem desetletju zmanjša delež kmečkega prebivalstva za več kot polovico in znaša leta 1961 le 4 % vsega aktivnega



Sl. 9. Poklicna struktura prebivalstva leta 1961 na Vrhniki in v sosednjih naseljih vrhniške občine

nega prebivalstva. Nekoliko oslabi tudi sekundarna skupina dejavnosti, ki obsega dobrih 46 % vsega aktivnega prebivalstva. V industriji je zaposlenih nekaj nad 34 % vseh aktivnih. Ta delež pa se je v primerjavi z letom 1953 znižal za 4,3 %, čeprav se je število v industriji zaposlenega prebivalstva povečalo za 200. Na drugem mestu je skupina, ki obsega 21,5 % prebivalstva izven dejavnosti in se je v zadnjem desetletju povečala kar za 17 %. Tretje mesto po deležu aktivnega prebivalstva zajemajo državni organi z 12 %, njihov delež se je od leta 1953 zmanjšal za 7 %. Sledijo ostale skupine, med katerimi obsega obrt 10,8 %, trgovina 6,3 %, gradbeništvo 4,5 % in promet 4,4 % aktivnega prebivalstva. Poleg tega odpade še na kmetijstvo in gozdarstvo 4 % aktivnih, na storitve 2 % in komaj 0,5 % na svobodne poklice, katerih delež se v zadnjem desetletju ni bistven spremenil.

V Verdu je delež industrijskega prebivalstva še nekoliko večji kot na Vrhniki; obsega namreč 42 % vsega aktivnega prebivalstva in se je od leta 1953 povečal za 6 %. Na drugem mestu je agrarna skupina z 18 % aktivnega prebivalstva, medtem ko so ostale dejavnosti v primerjavi z Vrhniko slabše zastopane. Vidnejšo vlogo zavzemata edino obrt in promet, kar daje poseben pečat celotni poklicni strukturi prebivalstva. V Verdu prevladujejo torej neagrarne produktivne dejavnosti, ki obsegajo 49,4 % vsega aktivnega prebivalstva. Na drugem mestu so neproduktivne panoge z 32,7 %, ki so se okrepile po letu 1953 za 13 % in kažejo z zmanjšanjem deleža agrarnih dejavnosti na višjo stopnjo v urbanizaciji naselja. Verd predstavlja zanimivo fažo v razvoju iz agrarnega v urbanizirano industrijsko naselje, ki samo ne prevzema ostalih urbanskih funkcij, ker jih ima že bližnja mestna Vrhnika.

Odstotek aktivnega prebivalstva po panogah dejavnosti

	Skupaj		Vrhnika		Verd		Stara Vrhnika		Mirke	
	1953	1961	1953	1961	1953	1961	1953	1961	1953	1961
Industrija . . .	34,8	34,6	38,7	34,4	36,0	41,7	15,6	22,8	27,2	33,4
		-0,2		-4,3		5,7		7,2		6,2
Kmetijstvo . .	17,7	9,4	8,7	3,5	28,5	17,0	51,4	33,8	24,4	18,8
		-8,3		-5,2		-11,5		-17,6		-5,6
Gozdarstvo . .	0,8	0,5	0,8	0,4	1,1	0,9	0,4	0,5	2,7	2,0
		-0,3		-0,4		-0,2		-0,1		-0,7
Gradbeništvo .	4,5	4,0	5,4	4,5	1,1	1,7	4,1	4,6	5,4	10,5
		-0,5		-0,9		0,6		0,5		5,1
Promet	4,7	4,3	4,4	4,0	8,8	6,5	1,2	2,3	—	—
		-0,4		-0,4		-2,3		1,1		
Trgovina . . .	5,1	5,0	6,0	6,3	2,4	2,9	4,5	3,0	—	2,0
		-0,1		-0,3		0,5		-1,5		2,0
Obrt	11,4	10,2	10,7	10,8	13,4	6,0	9,5	15,2	24,4	8,4
		-1,2		0,1		-7,4		5,7		-16,0
Storitve	2,0	1,9	2,4	2,0	1,3	0,6	—	3,0	8,1	—
		-0,1		-0,4		-0,7		3,0		-8,1
Drž. organi . .	14,7	10,0	19,2	11,9	4,5	4,7	6,0	7,0	8,1	8,4
		-4,7		-7,3		0,2		1,0		0,3
Svob. poklici .	—	0,4	—	0,5	—	0,3	—	—	—	2,0
		0,4		0,5		0,3		—		2,0
Delež aktiv.	41,9	54,7	41,1	54,0	42,6	57,1	46,9	56,2	36,3	51,1
od vseh		12,8		12,9		14,5		9,5		14,8
Indeks		150,0		150,5		156,0		124,3		129,7

Svojevrstno obliko poklicne strukture lahko zasledujemo na Mirkah. Tudi v tem nekdanj čisto agrarnem naselju zavzema vedno važnejšo vlogo industrija, v kateri je zaposlenega že 33,4 % aktivnega prebivalstva. Delež v kmetijstvu zaposlenih se je zmanjšal

od 24,4 na 18,8 %. Razmeroma močno je zastopano gradbeništvo, in sicer z 10,5 % ter obrt z 8,4 %. Medtem ko obsegajo državni organi 8,4 %, je delež prebivalstva izven dejavnosti precej večji in znaša kar 15 %. To razmerje je pri majhnem naselju nekoliko varljivo, če ne upoštevamo pri primerjavi še velikosti naselja po številu prebivalstva. Na Mirkah ni niti enega obrata in razen v kmetijskih gospodarstvih je vsa delovna sila zaposlena izven naselja. Leta 1953 je bilo skoraj 57 % vseh aktivnih zaposlenih v neagrarnih produktivnih panogah. Ta delež se je do leta 1961 zmanjšal na 52,2 %, skoraj za 7 % pa se je zmanjšal tudi delež v kmetijstvu in gozdarstvu zaposlenih. Skupina neproduktivnih panog se je v tem času okrepila od 16,2 na 26,9 %. V glavnem je sprememba v strukturi prebivalstva podobna oni v Verdu, vendar urbanizacijski proces še ni dosegel enake stopnje.

Stara Vrhnika ima v primerjavi z ostalimi tremi naselji največ kmečkega prebivalstva. Od leta 1953 se je ta odstotek znatno znižal, in sicer od 51,4 na 33,8 % v letu 1961. V tem razdobju se je znatno povečal delež v industriji in obrti zaposlenih. Celotna neagrarna produktivna skupina dejavnosti se je povečala od 29,2 % na 42,6 %. Najmanj se je spremenil delež neproduktivnih dejavnosti, kar kaže svojstveno obliko urbanizacije v primerjavi z ostalimi naselji v okolici Vrhnike.

Prebivalstvo po položaju in poklicu v letu 1961

	Skupaj		Vrhnika		Verd		Stara Vrhnika		Mirke	
	%		%		%		%		%	
Delavci . . .	4028	72,4	2849	73,0	778	75,9	335	62,2	66	70,2
Član kmeč.										
zadruge . . .	10	0,2	5	0,1	5	0,5	—	—	—	—
Samostojni . . .	373	6,7	167	4,3	61	5,9	130	24,1	15	16
Delodajalci . . .	26	0,5	25	0,6	1	0,1	—	—	—	—
Pom. druž. člani	58	1,0	14	0,5	9	0,9	35	6,1	2	2
Vajenci . . .	85	1,5	53	1,4	11	1	19	3,5	—	—
Z last. doh . . .	984	17,6	787	20,2	164	15,6	22	4,1	11	11
Skupaj . . .	5562		3904		1025		539		94	

Aktivno prebivalstvo po položaju in poklicu v letu 1961

	Skupaj		Vrhnika		Verd		Stara Vrhnika		Mirke	
	%		%		%		%		%	
Delavci . . .	2205	72,4	1558	73,9	437	74,7	177	58,6	33	68,8
% akt. od vsega	54,7		54,7		55,0		52,8		50	
Član kmeč.										
zadruge . . .	7	0,2	2	0,1	5	0,9	—	—	—	—
% akt. od vsega	70		40		100		—		—	
Samostojni . . .	156	5,1	61	2,9	26	4,4	65	20,9	6	12,6
% akt. od vsega	41,8		36,6		42,6		48,5		20,0	

	Skupaj	Vrhnika	Verd	Stara Vrhnika	Mirke
	%	%	%	%	%
Delodajalci . .	9 0,5	9 0,4	—	—	—
% akt. od vsega	34,7	36	—	—	—
Pom. druž. člani	52 1,7	12 0,6	5 0,9	33 10,2	2 4,2
% akt. od vsega	89,6	85,7	55,5	100	100
Vajenci . . .	51 1,7	32 1,5	8 1,4	11 3,6	—
% akt. od vsega	61,4	60,3	72,8	57,8	—
Z last. doh. . .	563 18,6	454 20,6	104 17,7	18 6,0	7 14,6
% akt. od vsega	57,4	53,1	63,9	81,8	63,7
Skupaj . . .	3043 100	2108 100	585 100	302 100	48 100
% akt. od vsega	54,7	53,9	57,0	56,0	51,0

Spremenjene gospodarske razmere zahtevajo povečanje aktivnosti celotnega prebivalstva. V vseh štirih naseljih se je povečalo število prebivalstva za 14 %, število aktivnega prebivalstva pa se je v istem razdobju povečalo za 50 %. To povečanje deleža aktivnega prebivalstva ni v vseh naseljih enako. Najbolj se je povečalo v Verdu, in sicer za 56 %, na Vrhniki za dobrih 50 %, na Mirkah za 30 % in na Stari Vrhniki le za 24 %. Če smemo to povečanje aktivnosti prebivalstva šteti za ugodnejšo obliko socialnega položaja, jo lahko primerjamo s povečanjem deleža aktivnega prebivalstva, zaposlenega v neproduktivnih panogah, kar je pravzaprav tudi odraz višje življenjske ravni. Ravno ta primerjava pokaže zanimivo skladnost obeh pojavov v posameznih naseljih. V Verdu, kjer se znatno poveča delež aktivnega prebivalstva, je opaziti največji porast zaposlenosti v terciarnih panogah, podobno je tudi na Mirkah. Na Vrhniki je intenzivnost v tem procesu nekoliko manjša, ker je prebivalstvo že prešlo to fazo v razvoju. V omenjenih treh naseljih se zmanjša delež v produktivnih panogah zaposlenih, edino na Stari Vrhniki se je povečal ta odstotek za 13,4 %, kar gre predvsem na račun zmanjšanja aktivnosti v kmetijstvu. Stara Vrhnika je sedaj v oni fazi razvoja iz čisto agrarnega v urbanizirano naselje, ko delež kmečkega prebivalstva izredno nazaduje na račun zaposlenosti v neagrarnih produktivnih panogah izven naselja. To je tip kmečke vasi v bližini mesta brez upravnih funkcij in tudi brez industrijskih in obrtnih podjetij. Vsa neagrarna in deloma tudi agrarna dejavnost je povezana z bližnjim mestom. Njena geografska lega je ugodna za dnevno potovanje delovne sile, nima pa posebnih prednosti za tesnejšo teritorialno povezavo z mestnim naseljem. Leži vstran od glavne prometne žile, je brez lokalne energetske in surovinske osnove in brez tradicije v obrtni dejavnosti.

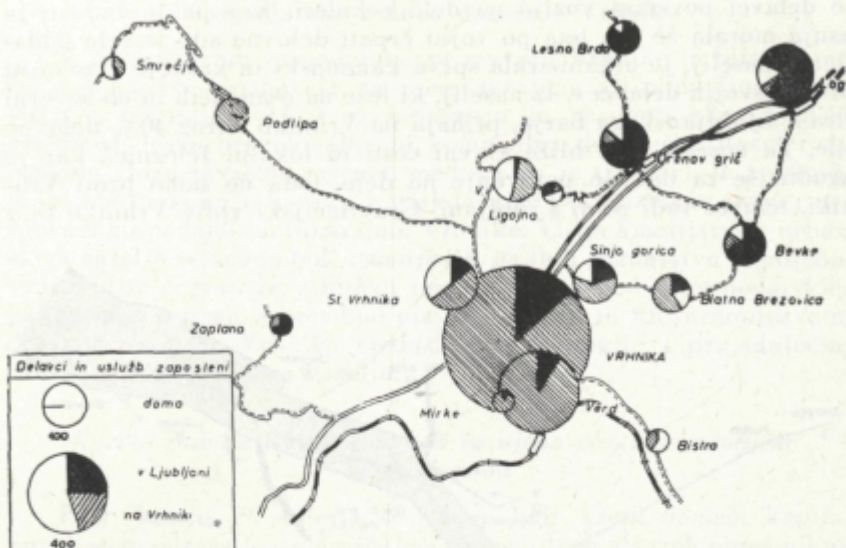
Drugače je v Verdu. V staro agrarno naselje se je že zgodaj naselila industrija, vendar ni prevzela takoj vodilne funkcije v gospodarstvu. Močnejša agrarna gospodarstva so se obdržala kljub

počasni proletarijazi v vaškega življenja. Šele v zadnjem času je razvoj industrije odločilno posegel v zunanjo podobo naselja in v poklicno strukturo prebivalstva. Ker pa je sosednja Vrhnika ohranila vse funkcije centralnega naselja, je ostal Verd le industrializirana vas, ki se vedno bolj spreminja v industrijsko delavsko naselje in vedno bolj postaja del Vrhnike. Delež kmečkega prebivalstva je za takšno stopnjo proletarijazi nekoliko previsok; všteto je namreč delavstvo, zaposleno v družbenem kmetijskem posestvu. Verd se odlikuje z najvišjim deležem delavskega in uslužbenskega prebivalstva. Skoraj 76 % vsega prebivalstva je delavskega in uslužbenskega, medtem ko je tega na Vrhniki 73 %, na Mirkah 70 %, na Stari Vrhniki pa tudi že 62,2 %. V vseh štirih naseljih skupaj je že skoraj tri četrtine vsega prebivalstva delavskega in uslužbenskega, medtem ko je kmečkega samo še dobrih 7 %.

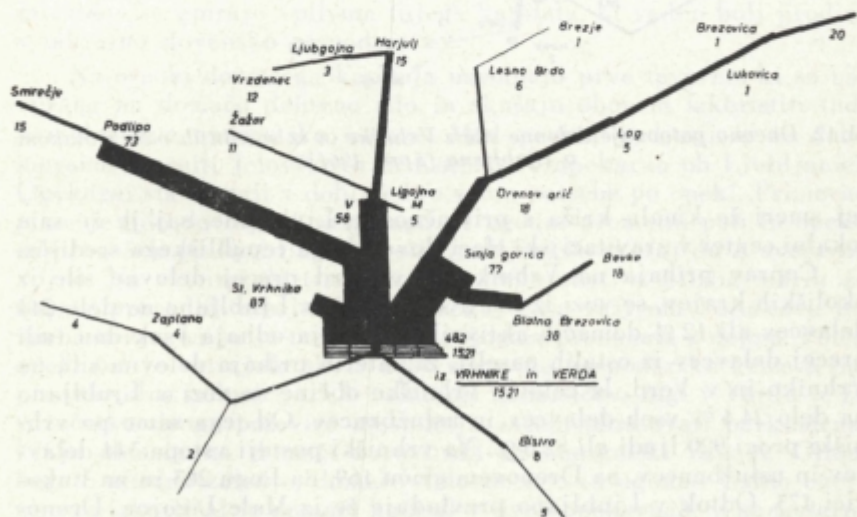
Pregled prebivalstva po panogah dejavnosti in spremembah v poklicni strukturi nam je pokazal, da se na Vrhniki in v bližnjih naseljih hitro zmanjšuje delež kmečkega prebivalstva. Kljub povečani zaposlenosti in aktivnosti odstotek v industriji zaposlenega prebivalstva ne narašča razen na Stari Vrhniki. Na Vrhniki, v Verdu in na Mirkah se povečuje odstotek aktivnega prebivalstva v terciarnih panogah dejavnosti, ki obsegajo promet in trgovino, usluge, organe državne uprave in skupino izven dejavnosti. Ravno ta se v vseh naseljih izredno poveča od 1953 naprej. Na osnovi statistike aktivnega prebivalstva po panogah dejavnosti in po položaju v poklicu smo spoznali razlike med posameznimi naselji. Te razlike so odraz nenakih gospodarskih osnov in različne stopnje v urbanizaciji.

Dnevne migracije delovne sile

Na Vrhniki je skoncentrirano največ podjetij in ustanov in v njih je zaposlenih nekaj nad 1500 delavcev in uslužbencev. Od tega prebiva na Vrhniki 63,5 %, medtem ko ostala delovna sila prihaja vsak dan na delo iz okoliških krajev. Iz Verda in Mirk prihaja vsak dan na delo 8 %, iz Stare Vrhnike pa skoraj 5 % vseh zaposlenih na Vrhniki. Dobrih 20 % delovne sile prihaja na Vrhniko še iz drugih desetih naselij, preostalih 3,2 % pa prihaja iz nadaljnjih osemnajstih krajev. Iz enaintridesetih različno oddaljenih krajev prihaja dnevno na Vrhniko 652 ali 36,5 % delavcev in uslužbencev. Podjetja in obrati v Verdu pritegujejo dnevno 40 % delavstva iz okoliških krajev. Največ jih prihaja iz Vrhnike, 26,7 %, iz Podlpe 3 %, iz Stare Vrhnike 2,8 %, iz Sinje Gorice 1,8 % ter iz Bistre, Velike Ligojne in še iz petih drugih krajev dobrih 6 %. Z Vrhnike odhaja v Verd na delo več delavcev in uslužbencev, kot jih prihaja iz Verda na Vrhniko. Poleg tega potuje skozi Vrhniko v Verd tudi delovna sila iz Sinje Gorice, Podlpe in Velike Ligojne. To prepletanje delovne sile pa



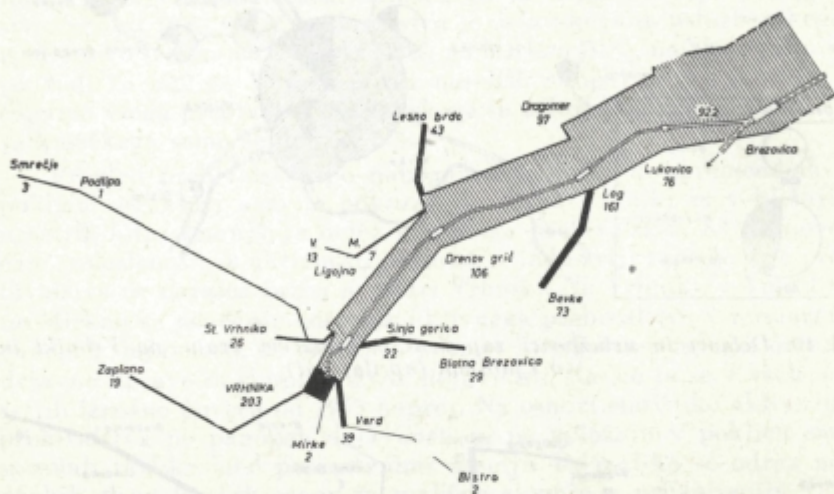
Sl. 10. Delavci in uslužbenci zaposleni v domačem kraju, na Vrhniki in v Ljubljani (aprila 1961)



Sl. 11. Dnevni dotok delovne sile na Vrhniko (april 1961)

je samo nov dokaz, da sta Verd in Vrhnika enoten industrijski kompleks. V industrijska in obrtna podjetja Vrhnike in Verda prihaja največ delovne sile iz Podlipske in Horjulske doline ter vmesnega hribovitnega sveta. Iz teh razmeroma precej oddaljenih krajev

se delavci povečini vozijo na delo s kolesi. Ker pa je Industrija usnja morala že vsa leta po vojni črpati delovno silo iz zelo oddaljenih naselij, je organizirala sprva kamionski in kasneje avtobusni prevoz svojih delavcev. Iz naselij, ki leže na osamelnih in ob severni strani Ljubljanskega barja, prihaja na Vrhniko okrog 40 % delovne sile. Ta naselja leže bliže glavni cesti in lokalni železnici, kar je ugodnejše za dnevno potovanje na delo, toda ne samo proti Vrhniki, temveč tudi proti Ljubljani. Gravitacijski vpliv Vrhnike se v



Sl. 12. Dnevno potovanje delovne sile z Vrhnike in iz sosednjih vasi z vlakom v Ljubljano (april 1961)

tej smeri že kmalu križa s privlačnostjo Ljubljane, saj je že sam lokalni center v gravitacijski sferi slovenskega republiškega središča.

Čeprav prihaja na Vrhniko in v Verd precej delovne sile iz okoliških krajev, se vozi iz teh dveh naselij v Ljubljano na delo 244 delavcev ali 12 % domačih aktivnih moči. Tja odhaja vsak dan tudi precej delavcev iz ostalih naselij, iz katerih prihaja delovna sila na Vrhniko in v Verd. Iz celotne vrhniške občine se vozi v Ljubljano na delo 24,4 % vseh delavcev in uslužbencev. Od tega samo po vrhniški progi 920 ljudi ali 82,6 %. Na vrhniški postaji vstopa 344 delavcev in uslužbencev, na Drenovem griču 169, na Logu 265 in na Lukovici 173. Odtok v Ljubljano prevladuje že iz Male Ligojne, Drenovega griča, Bevk in celo iz Zaplane. Odtok delovne sile proti Vrhniki prevladuje predvsem v bližnjih naseljih, kot so Stara Vrhnika, Velika Ligojna, Sinja Gorica, Blatna Brezovica in Mirke, ali pa iz tistih naselij, ki so bolj oddaljena od železnice. Iz Podlipa in iz Smrečja ter Bistre prihaja na Vrhniko skoraj vse delavsko prebivalstvo.

Gospodarske osnove današnje Vrhnike

K pospešenemu gospodarskemu razvoju Vrhnike in bližnjih naselij so največ prispevala na novo zgrajena ali obnovljena industrijska podjetja. Takoj za industrijo je na vrsti obrtna, zlasti gradbena, lesno predelovalna in komunalna dejavnost. Razmeroma majhno vlogo zavzema promet, medtem ko je trgovska in gostinska dejavnost nekako v koraku z vsakdanjimi potrebami in precej prispeva k gospodarskim funkcijam Vrhnike. Vloga kmetijstva v urbanem naselju se vedno bolj zmanjšuje, pa tudi gozdarstvo ni posebno v ospredju, čeprav je v bližini precej gozda. Med negospodarskimi panogami zavzema pomembno mesto upravna in kulturnoprosvetna dejavnost, saj je Vrhnika središče manjše regije s pripadajočimi funkcijami centralnega naselja.

Razvoj industrijske dejavnosti in njena vloga v sedanjem gospodarstvu

Proti koncu 19. stoletja se vedno bolj krepi domači kapital. Sprva se to odraža le v naraščajoči posesti dveh ali treh posestnikov, ki si okrepijo z nakupovanjem gozda in zemlje le svoje položaje. Vzporedno s koncentracijo velike posesti prevzemajo ti kapitalisti odločilno vlogo v razvoju gospodarstva in naselja. V obrambi lastnih interesov se upirajo vplivom tujega kapitala, ki vedno bolj prodira v takratno slovensko gospodarstvo.

Na osnovi domačega kapitala nastanejo prve tovarne, ki so navezane na domačo delovno silo in skušajo obenem izkoristiti tudi razpoložljive energetske osnove. Med prvimi podjetji iz te dobe moramo omeniti Jelovškovo in Kotnikovo opekarno ob Ljubljani. Opekarni sta nastali v dobi vedno večje potrebe po opeki. Primerne glinje je bilo dovolj na razpolago ob ugodni prometni poti in opeko so prevažali po Ljubljani proti Ljubljani še skoraj do 2. svetovne vojne. Na zamirajoči tradiciji strojarske obrti v bližini starih že skoraj propadlih strojarn je za nekaj časa zaživela Pollakova tovarna usnja, ki pa je med obema vojnama prenehala z delom. Poleg opekarne je vztrajala skozi dobo svetovne gospodarske krize lesno predelovalna industrija. Ob nekdanji Lenaršičevi žagi v Verdu je že v začetku druge polovice 19. stoletja začela obratovati parketarna, ki je slonela na domači surovinski in energetski osnovi. Glino, bogato gozdno zaledje, domačo delovno silo in ugodno vodno energijo je izkoriščal le domači kapital v dveh opekarnah, v parketarni in na žagah ter v mlinih. V dobi, ko prodira v ostala slovenska mesta tuji kapital, ki okrepi tamkajšnje gospodarske osnove in pospeši razvoj naselij, vztraja Vrhnika samo pri svojih lastnih močeh in tako zaostaja v razvoju.

Novo revolucionarno obdobje v gospodarskem razvoju naselja se začne po drugi svetovni vojni. Opekarne, žage in parketarna niso

več edina industrijska dejavnost. Vodilno mesto prevzame na novo zgrajena tovarna usnja, ki je postavljena na prostoru porušene Pol-lakove tovarne ob spodnjem delu Hribskega potoka. Ta lokacija, ki so jo narekemale predvsem tradicija ter posestne in vodne razmere, ima tudi svoje slabe strani. Vse surovine, izdelke in premog je treba prevažati z železniške postaje skozi vse mesto po glavni, že tako dovolj prometni cesti. Ta cesta je še posebno obremenjena v jutranjih in dopoldanskih urah ob prihodu in odhodu delavcev v tovarne. Druga slaba stran sedanje namestitve »Industrije usnja Vrhnika« pa je povezana z odvajanjem industrijskih odpadkov. Zelo neprijetno vplivajo na okolico čistilni bazeni, ki širijo smrad ravno ob poti v Močilnik, ki je najbolj priljubljeno sprehajališče in najpomembnejša turistična privlačnost v neposredni bližini Vrhnike.

Industrijo usnja je začel graditi tovarnar Kalin, ki je preselil del svoje tovarne iz Mokronoga na Dolenjskem. Od tam je prišlo tudi precej delavcev, ki so se preselili za Kalinovim usnjarskim podjetjem. Po nacionalizaciji se je tovarna usnja še povečala in proizvodnja je po letu 1946 naglo naraščala. Tovarna predeluje predvsem svinjske kože. Izdeluje več vrst galanterijskega usnja za industrijo pohištva in tapetništvo pa tudi za čevljarstvo in industrijo in konfekcijo. Po gospodarski moči in številu zaposlenih je Industrija usnja Vrhnika največje gospodarsko podjetje v mestu in tudi v občini. Obsega pravzaprav tri obrate: vegetabilnega, kromovega in obrat za sortiranje ščetin. Ta je nastal v zvezi z racionalnejšim izkoriščanjem odpadkov in po rekonstrukciji nekdanje Verbičeve usnjarne na Sapu. V vseh treh obratih je zaposlenih okrog 650 delavcev in uslužbencev. Število zaposlenih je naraslo od 120 v letu 1946 na 385 leta 1947, naslednje leto je bilo že 524 zaposlenih. Največ zaposlenih je bilo leta 1950, od tedaj dalje pa se je to število spreminjalo zaradi povečanja storilnosti dela in različne dobave surovin. Tovarna je zelo navezana na uvoz svinjskih kož iz Slovenije in bližnje Hrvatske, ker pa teh surovin ni dovolj, jih mora uvažati tudi iz inozemstva. Večina njenih izdelkov gre preko naših meja. Njeno tržišče obsega evropske in izvenevropske države. Slaba stran te vodilne vrhniške industrije je v njeni popolni odvisnosti od tujih surovin in zelo občutljivega svetovnega trga. Razmere na domačem in tujem tržišču silijo tovarno k stalnemu izpopolnjevanju proizvodnega procesa in k iskanju novih oblik končnih izdelkov.

Nastanek in razvoj tovarne je pritegnil na Vrhniko precej delovne sile. Pri gradnji tovarniških objektov je sodelovala v glavnem sezonska delovna sila iz severovzhodnih predelov Slovenije. Tudi iz okoliških, zlasti hribovskih naselij je prihajalo v tovarno precej delavcev. Stanovanjska izgradnja ni uspela sproti zadovoljevati vseh potreb, veliko delavcev je dnevno prihajalo na delo tudi iz zelo oddaljenih krajev okoli Logatca, Zaplane in Rovt. Tovarna je organizirala lasten prevoz delavcev sprva s kamioni, pozneje pa tudi z avtobusi. Čeprav je bilo v zadnjih letih zgrajenih precej stanovanj,

prihaja še danes skoraj 40% delovne sile od zunaj. Iz bližnjih krajev se vozijo delavci s kolesi, iz ostalih krajev pa jih prevažajo tovarniški avtobusi. Prav gotovo ni najugodnejše niti za tovarno niti za delavce, da prihajajo na delo kar iz 27 različno oddaljenih naselij.

Drugo mesto v vrhniškem gospodarstvu zavzema Lesno predelovalna industrija in parketarna Verd. Bogato gozdno zaledje in ugodna vodna energija ob močnih kraških izvirih Ljubljaniče in Ljubije je že zgodaj vabila k žagarstvu in predelavi lesa. Pozneje so žage v Retovju in Močilniku propadle, ker jih je uničila konkurenca parnega stroja in koncentracija kapitala; njihova lega pa tudi sicer ni bila najbolj primerna za nemoteno delo čez vse leto, ker poleti ob teh izvirih ni bilo dovolj vode. V drugi polovici 19. stoletja je začela v Verdu pri Lenaršičevi žagi z obratovanjem tudi parketarna. Prvotni njeni izdelki so bile furnirane parketne plošče, ki so jih prodajali celo v Trst in na Dunaj. Zaradi velikega povpraševanja po teh izdelkih je postala vodna pogonska sila prešibka, zato so si pomagali najprej s parnim strojem in pozneje z lastno elektrarno. Proizvodnjo so preusmerili v cenejše parketne deščice. V zadnjem času so parketarno povečali in modernizirali. V podjetju je zaposlenih nekaj nad 300 delavcev in od teh je iz Verda le dobrih 40%, prav toliko jih prihaja iz Vrhnike, ostali pa prihajajo iz bližnjih naselij. Čeprav je zrasla tovarna v glavnem na domačih surovinah, dobiva danes večino lesa od drugod, predvsem iz sosednje Hrvatske, od koder uvažajo predvsem hrast. Na leto predelajo nad 10.000 m³ lesa, izdelki pa gredo na trg po vsej državi pa tudi izven naših meja, zlasti v obmorske kraje Bližnjega Vzhoda.

K lesno predelovalni industriji naj prištejemo še združeno žago »Ljubljanski vrh«, ki je bila postavljena leta 1927 na teraso nad izviri v Retovju. Hlodovine je bilo dovolj na razpolago, za pogon so postavili parni stroj, ki ga kurijo samo z odpadki pri žaganju lesa. Združna žaga odkupuje les v okolici Vrhnike, svoje izdelke pa prodaja na domačem in tujem trgu. Precej rezanega lesa gre v Italijo, Anglijo, Egipt in Francijo. Letna proizvodnja znaša okrog 6000 m³, zaposlenih pa je nekaj čez 40 delavcev, največ iz Verda in Vrhnike.

Industrijo gradbenega materiala sta predstavljala še pred kratkim dva obrata Vrhniških opekarn. Leta 1960 je podjetje opustilo opekarno na levi strani Ljubljaniče in moderniziralo ter preuredilo le opekarno na desnem bregu. Obe nekdanji opekarni sta nastali že proti koncu 19. stoletja, še prej pa so obratovala v bližini druge manjše opekarne, ki so pozneje prenehale z delom. V opekarnah je bila zaposlena domača sezonska delovna sila. Prav do zadnjega časa so lahko izdelovali opeko le v poletnem času in čez zimo so samo kopali glino. V sezoni je bilo v obeh opekarnah zaposlenih okrog 150 delavcev in delavk, čez zimo pa polovico manj. V opekarnah se je delovna sila stalno menjavala. V zadnjih letih se je v celoti izmenjala in ostalo je le malo starih delavcev »ceglarjev«. Ker so bili mesečni prejemki v tej industrijski panogi zelo nizki, so delali v

opekarni samo tisti, ki niso našli nikjer drugje zaposlitve. Z opustitvijo sezonskega dela in rekonstrukcijo opekarnar se bodo tudi te razmere uredile in z izgradnjo novih sušilnih naprav se bo čas obratovanja raztegnil čez vse leto. Proizvodnja se je od leta 1946, ko je bilo izdelanih 4 milijone zidakov in strešnikov, povečala do leta 1960 na 6 milijonov kosov. Opekarništvo, ki ima že lepo tradicijo, se bo lahko ugodno razvijalo, ker je v bližini na razpolago dovolj surovin.

Poleg omenjenih industrijskih podjetij je na Vrhniki še nekaj obratov, ki pripadajo podjetjem izven Vrhnike. Ob izviri Hrib-



Sl. 12 a. Pogled na Vas ob oznožju Trojice, spredaj industrijski mlin

skega potoka, na mestu nekdanjega Kožuhovega mlina, je zrasel moderno urejen industrijski mlin, ki predela dnevno okrog 20 ton žita. Nekoliko manjši mlin obratuje ob izviri Bistre, kjer je nastala med obema vojnama tudi manjša elektrarna. Oba mlina sta precej odmaknjena od glavnih prometnih žil, vendar predelujeta povečini le žito, ki prihaja do Vrhnike po železnici in ga nato razvozijo s kamioni. Moko in druge zmlate izdelke razvažajo potrošnikom s svojimi vozili in zalagajo trg na Vrhniki in v okolici.

Leta 1960 je postavila tovarna »Sava« iz Kranja svoj obrat za izdelavo drobnejših gumijastih izdelkov. Surovine in polizdelke dovažajo iz Kranja. V obratu, ki ima okrog 60 zaposlenih, dela povečini ženska delovna sila z Vrhnike in bližnjih vasi. Predvideno je, da se bo obrat tovarne »Sava« še povečal in osamosvojil, preselil pa bi se v opuščena skladišča pod Hruševico ob železnici med obema postajama.

V severovzhodnem delu Vrhnike stoji transformatorska razdelilna postaja za Notranjsko. V tem obratu DES je zaposlenih nad 100 ljudi.

V pobočju Javorča pri železniški postaji nad Verdom obratuje velik kamnolom, ki ga upravlja Podjetje za obnovo prog, V njem je zaposlenih nekaj nad 100 delavcev, povečini so iz drugih republik. Proizvodnja zdrobljenega apnenca stalno narašča in ves kamen porabi podjetje za vzdrževanje železniških prog.

Gradbeništvo in obrt

Živahna gradbena dejavnost v povojni dobi je omogočila hitro povečanje mestnega naselja. Pred vojno je delalo na Vrhniki le nekaj privatnih zidarjev, po vojni pa domače Gradbeno podjetje »Remont« ni zmoglo vseh gradbenih del. Pri rekonstrukciji Tržaške ceste in izgradnji tovarn, stanovanjskih zgradb, športnih in drugih naprav je sodelovala tuja delovna sila in poleg domačega so gradila zlasti večje objekte gradbena podjetja od drugod. Tudi v sedanjem času je gradbena dejavnost zelo živahna. Poleg domačega podjetja gradi na Vrhniki še Dolenjsko gradbeno podjetje iz Grosupljega pa tudi Obrtno komunalno podjetje opravlja razna gradbena in vzdrževalna dela. V teh podjetjih je zaposlenih več kot 200 delavcev in med njimi precej sezoncev, predvsem iz Hrvatske in BiH.

V lesno predelovalni obrti je najpomembnejše Splošno mizarstvo Vrhnika, v katerem je zaposlenih nekaj nad 80 delavcev. Poleg omenjenega podjetja je na Vrhniki še več manjših mizarških in drugih lesno predelovalnih delavnic, ki delajo za domače potrebe.

Sredi Vrhnike se uspešno razvija Kovinarska in mehanična delavnica, ki si stalno dopolnjuje svoje delovne prostore. V zadnjem času uspeva zlasti s popravili težjih cestnih vozil in z izdelavo kovinskih predmetov. V zadnjih petih letih se je podjetje več kot enkrat povečalo. Leta 1960 je bilo v njem zaposlenih že čez 40 delavcev.

Pregled obrtne dejavnosti

Obrtna dejavnost	Štev. obratov druž. s.	zaseb. s.	Zapo- sleni	Štev. obra- tov na 1000 preb.	Štev. zapo- slenih na 1000 preb.
Predelava kovin	1	5	75	1,1	13,6
Elek. tehn. obrt	1		21	0,2	3,8
Kemična obrt	1	1	8	0,4	1,4
Gradbena obrt	2	1	140	0,6	26,3
Predelava lesa	1	9	100	2	18,1
Predelava tekstila	1	4	56	1	6,5
Predelava usnja	1	1	12	0,4	2,1
Prehranbena obrt	3	3	30	1,1	5,4
Obrti oseb. stor.	4	10	45	2,5	8,1
Druge obrti		5	6	1	0,9
Skupaj	15	39	475	7	86

V elektrotehnični stroki je najpomembnejše obrtno podjetje »Elektron«, ki ima lepe perspektive za nadaljni razvoj. Zaposluje okrog 20 delavcev, ki izdelujejo predvsem televizijske antene in nekatere električne merilne instrumente, popravljajo pa tudi vse vrste električnih aparatov.

Ostala obrtna dejavnost obsega še različne predelovalne obrti, obrti osebnih storitev, prehranbeno obrt in ostalo. Pomembnejša podjetja so: Splošno krojaštvo in šiviljstvo, Destilacija eteričnih olj »Jelka« ter v prehranbeni stroki Zadruga mlekarna, Pekarna in Mestna klavnica.

Leta 1960 je bilo na Vrhniki 15 družbenih obrtnih podjetij in v njih je delalo 22,5 % vseh zaposlenih v družbenih gospodarskih organizacijah. Poleg tega je bilo še 25 zasebnih obrtnih delavnic. Med njimi je največ obrti osebnih storitev, slede mizarske in druge predelovalne, lesne, kovinarske, mehanične in ostale delavnice privatnih obrtnikov.

Primerjava števila obrtnih obratov in zaposlenih na 1000 prebivalcev med Vrhniko in Ljubljano pokaže, da je nekoliko na ugodnejšem Vrhnika v kovinski, elektrotehnični, kemični in lesno predelovalni stroki, tudi obrti osebnih storitev ne zaostajajo v primerjavi z Ljubljano. Vrhnika ima sicer relativno manj obratov, toda skoraj v vsaki panogi je po eno večje podjetje z večjim številom zaposlenih. Ta obrtna podjetja ne krijejo samo domačih potreb, ampak rastejo celo preko lokalnih meja. Njihova dejavnost je prilagojena le nekaterim potrebam potrošnje, primanjkuje pa različnih specialnih obrtnih podjetij, ki jih srečamo navadno le v večjih mestnih aglomeracijah.

Kmetijstvo in gozdarstvo

Družbena kmetijska posestva

V neagrarni družbeni gospodarski dejavnosti je zaposleno 92,4 % delavcev iz vseh družbenih gospodarskih organizacij in v letu 1960 jim je pripadal prav tolikšen odstotek celotne realizacije družbenih gospodarskih dejavnosti. Na kmetijska in gozdarska družbena gospodarstva je odpadlo 7,6 % delovne sile in prav toliko celotnega dohodka. Največji delež v tej panogi je prispevala Kmetijska zadruga Vrhnika, sledi ji Kmetijsko posestvo Barje z obratom v Verdu in Gozdno gospodarstvo Bistra.

Obrat Kmetijskega posestva »Barje« v Verdu ima skoraj 400 ha kmetijske površine. Od tega odpade samo dobrih 15 % na orno zemljo, čez 80 % pa je barjanskih travnikov in pašnikov. Večji del te posesti je pripadalo pred agrarno reformo velikim posestnikom

v Verdu in Bistri, v zadnjem času pa je pridobilo posestvo precej zemlje od posameznih kmetov, ki so dali svojo zemljo v zakup.

Na petih deloviščih tega kmetijskega obrata in sicer v Verdu, v Bistri, na Plešivici, v Razoru in na Češirku, je zaposlenih nad 100 delavcev. Od tega je 70% stalnih, 30% pa sezonskih. Kmečka sezonska delovna sila prihaja predvsem iz Prekmurja in Medjimurja. Kmetijska proizvodnja je usmerjena v živinorejo in v proizvodnjo mleka. Število živine se je znatno povečalo z izgradnjo odprtih hlevov. Samo v Verdu, v Bistri in v Razoru imajo več kot 200 krav in nad 100 telet. Tudi hlevi Kmetijske zadruge Vrhnika v Dragomeru lahko sprejmejo okrog 200 glav goveje živine. Z melioracijami in modernimi agrotehničnimi ukrepi se borijo za krmno bazo v neposredni okolici teh novo nastajajočih kmetijskih tovarn mesa in mleka. Del njivskih površin na Vrhniku in v Verdu je urejenih tudi za proizvodnjo zelenjave, ki jo konsumirata vrhniški in ljubljanski trg.

Kmetijske površine, zasebna kmetijska gospodarstva in njihova struktura

Katastrske občine Vrhnika, Verd in Stara Vrhnika obsegajo skupaj 4857 ha. Od tega je največ gozdne površine, saj segajo katastrske občine daleč na sosednje kraške planote. Manjši del tega površja se razprostira v nižinskem svetu in zavzema prehodne terase v kraškem obodu na zahodni strani Ljubljanskega barja in del barske ravnine.

Gozda je bilo leta 1960 64,2%. Po velikosti površine mu sledi travnik z 16,8%, njivske površine z vrtovi in sadovnjaki je 10,5%, pašnika 3,6% in nerodovitnega 5%. Če primerjamo to razmerje površin s stanjem okrog leta 1900, lahko ugotovimo, da se je znižal odstotek njiv, travnikov in pašnikov, povečale pa so se površine gozda in nerodovitnega zemljišča. Z razširitvijo zazidane površine je postalo nerodovitnih skoraj 80 ha njiv in le dobrih 15 ha njiv je pretvorjenih v vrtove. Orna površina se je zmanjšala v primerjavi z letom 1900 za 13%. Del travniške in pašniške površine je pogozdene, saj se je gozd razširil po letu 1900 za več kot 100 ha., medtem ko se je nerodovitna površina povečala skupaj za polovico. Gospodarske spremembe v preteklih šestdesetih letih so sproti narekovale spremembe v gospodarski izrabi zemljišča. Z uveljavljanjem mlečne živinoreje, ki jo je v začetku 20. stoletja začela pospeševati Zadržna mlekarna, se je zlasti povečala travniška in pašniška površina. To povečanje je šlo deloma na račun gozda, deloma pa na škodo njiv. Tudi poljedelstvo se je usmerilo v pridobivanje krme za živino (36 — str. 44).

Površine katastrskih občin — stanje leta 1960

	Vrhnika		Verd		Stara Vrhnika		Skupaj	
	ha	%	ha	%	ha	%	ha	%
Njive	169,6	8,9	181,3	8,2	103,1	13,7	456,8	
Vrtovi in sadovnjaki	29,9	1,6	14,0	0,6	13,0	1,7	57	
Travniki	345,5	18,3	269,1	12,2	216,8	28,8	829,3	16,8
Pašniki	74,3	3,9	49,4	2,2	52,5	7,0	176,9	3,6
Gozdovi	1150,2	61,0	1615,5	72,7	342,9	45,5	3118,1	64,2
Nerodovitno	114,0	6,0	90,8	4,0	20,8	2,8	229,0	5,0
Skupaj	1883,4		2220,2		753,6		4857,1	
Stavbišče	25,6		9,6		4,6		29,8	
Obdelovalne	544,9	29,9	464,4	20,9	332,9	44,3	1342,2	27,6
Zivinorejske	420,7	22,3	358,6	15,2	300,3	40,0	1059,6	21,8

Površine katastrskih občin — stanje leta 1900

	Vrhnika		Verd		Stara Vrhnika		Skupaj	
	ha	%	ha	%	ha	%	ha	%
Njive	253	10,4	181	8,1	111	14,7	545	11,2
Vrtovi	15	0,7	13	0,6	13	1,7	41	0,8
Travniki	323	17,1	279	12,6	225	29,8	827	17,0
Pašniki	72	3,8	70	3,2	67	8,9	209	4,3
Gozdovi	1146	60,7	1617	72,8	316	41,8	3079	63,3
Nerodovitno	72	3,8	61	2,7	23	3,1	156	3,3
Skupaj	1883		2221		753		4861	

V vojnem času je bilo oskrbovanje mestnega naselja s poljskimi pridelki od drugod zelo skromno, zato je bila tedaj obdelana na Vrhniku skoraj vsaka krpa zemlje. Ugodnejše gospodarske razmere po vojni in pospešena rast naselja je preusmerila velik del prebivalstva v neagrarne gospodarske panoge. Opuščajo se tudi manj prikladne in slabše njivske površine, gozd vedno bolj prerašča oddaljene laze na višjem grintavem kraškem svetu.

Se mnogo bolj kot v zemljiških kategorijah se poznajo spremembe v strukturi kmečkih gospodarstev in v zaposlenosti njihovih članov. Število kmečkih gospodarstev na Vrhniku in v Verdu se vedno bolj zmanjšuje. Še posebno hitro pa se zmanjšuje število kmečkega prebivalstva v teh dveh naseljih. V vseh štirih naseljih vrhniškega kota je po popisu iz leta 1960 še vedno dobra četrtina vseh gospodinjstev kmečkih. Ta kmečka gospodarstva imajo tretjino vsega prebivalstva, dve tretjini prebivalstva pa živi v delavskih, uslužbenskih in drugih gospodinjstvih. Toda od skupnega števila članov kmečkih družin je nad 30 % zaposlenih izven domačega gospodarstva. Pravega kmečkega prebivalstva je torej samo še 3,3 % vseh aktivnih v teh naseljih. Razlike med posameznimi naselji niso

posebno velike. Največji delež kmečkih gospodarstev in kmečkega prebivalstva ima Stara Vrhnika, kjer je relativno najmanj članov kmečkih gospodarstev zaposlenih v neagrarnih panogah. Tudi zaselek Mirke med Vrhniko in Verdom ima še precej kmečki značaj. Drugače je v Verdu in na Vrhniki, vendar je v teh skoraj urbanskih naseljih še vedno ena tretjina do ene četrtine gospodinjstev kmečkega porekla. V njih živi še sorazmerno več prebivalstva kot v neagrarnih gospodinjstvih, je pa znatnejši del tega prebivalstva zaposlenega izven domačega gospodarstva. Zato je delež pravega kmečkega prebivalstva že skoraj neznaten. Na Vrhniki obsega le 3,5 %, v Verdu pa 9 % vseh aktivnih. Povprečno pride na eno kmečko gospodarstvo na Stari Vrhniki 1,9, na Mirkah 1,8, v Verdu 1,4 in na Vrhniki 1,3 aktivnih kmečkih prebivalcev.

Struktura kmečkega prebivalstva na osnovi popisov 1960—1961

	Skupaj	Vrhnika	Verd	Stara Vrhnika	Mirke
Vsa gospodinjstva	1714	1238	305	145	28
Kmečka gospodarstva	487	287	98	91	11
od vseh	28,4	23	32,3	61	39
Število prebivalstva	5562	3904	1025	539	94
Člani kmečkega gospod.	1831	965	415	395	58
% članov kmečkih gospod.	32,9	24,7	40,5	73,4	59,5
Člani zaposleni izven					
kmečkega gospod.	1294	724	270	267	33
% članov izven					
kmečkega gospod.	70,7	75,0	65,3	68,8	56,8
Kmečko prebivalstvo	306	139	92	158	17
% kmečkega prebivalstva					
od vsega	5,5	3,5	9,0	29,3	18,0
Akt. kmečko prebivalstvo	220	62	56	95	7
% akt. kmečkega preb.					
od vsega akt. preb.	9,4	3,5	17,0	29,3	18,3

Struktura kmečkih gospodarstev

	Skupaj	Vrhnika	Stara Vrhnika	Verd	Mirke
Štev. članov na 1 gospodarstvo	3,3	3,3	4,3	4,2	5,3
Štev. akt. kmečkih preb. na 1 gospod.	1,5	1,3	1,9	1,4	1,7
Povprečna velikost posestev	5,52	4,04	8,10	6,50	13,80
Povprečna velikost obdel. površine					
na 1 gospodarstvo	1,71	1,28	2,54	2,02	3,11
Povpr. štev. konj na 1 gospodarstvo	0,46	0,26	0,81	0,66	0,73
Povpr. štev. govedi na 1 gospod.	1,56	1,03	2,48	2,20	2,54
Povpr. štev. prašičev na 1 gospod.	1,60	0,91	2,71	1,56	2,18

Poleg ostalega nas že te številke lahko opozorijo na značaj in strukturo kmetijskega gospodarjenja. V dopolnilo pa si oglejmo še

razpredelnico, ki nam prikazuje povprečno velikost površin in število živine na eno gospodarstvo. Povprečno pride največ kmetijske površine na eno gospodarstvo na Mirkah in to kar 13,8 ha vse zemlje, od tega je povprečno 3,1 ha obdelovalne površine. Mirke so majhno naselje, kjer prevladujejo velike kmetije, ki so usmerjene predvsem v mlečno živinorejo, zato pride na Mirkah največ goveje živine na eno kmečko gospodarstvo.

Večja Stara Vrhnika ima tudi več manjših posestnikov, kar zmanjšuje povprečno velikost celotne obdelovalne površine na eno kmetijo. Še manjše so kmečke posesti v močno industrializiranem Verdu in najmanjše na Vrhniki. V tem vrstnem redu se zmanjšuje tudi povprečno število živine in število v enem gospodarstvu aktivno zaposlenih kmečkih delavcev. Kmečka gospodarstva imajo največ travniške in pašniške površine. Njiv je komaj četrtina, v najboljšem primeru ena tretjina celotne obdelovalne površine. Pomemben del površja zavzema gozd, ki znatno pospešuje gospodarsko moč in trdnost kmetij. Vsa manjša posestva imajo relativno manj gozda in veliko je takih, ki ga sploh nimajo. Agrarna produkcija teh malih kmetij ni velika in krije le del domačih potreb. To so tipična polkmečka poldelavska gospodinjstva, ki že povsem prevladujejo med kmečkimi gospodarstvi na Vrhniki in v Verdu, pa tudi na Mirkah in na Stari Vrhniki je le še malo pravih kmetij.

Gozdarstvo

Čeprav ima Vrhnika bogato in obsežno gozdno zaledje, gozdarstvo kot gospodarska dejavnost nima vidnejše vloge. Precejšen del gozda je v privatni posesti, ostale gozdne površine pa pripadajo Gozdnemu gospodarstvu Ljubljana, ki ima svoj obrat v Bistri. Ob povečani sečnji v začetku preteklega stoletja je šlo iz vrhniških gozdov obilo lesa. Pozneje je racionalnejša izraba gozda omejila pretirano sečnjo in sedaj je ta v skladu s sodobnimi načeli gojenja mešanih prebiralnih gozdov. Gozd v privatni posesti daje les za gradnjo in kurjavo domačim gospodarstvom, nekaj pa prispeva tudi k surovinski osnovi lesno-predelovalne obrti in industrije.

Trgovina, gostinstvo in turizem

Trgovina je ena od prvotnih funkcij naselja. V bližini rimskega tabora so se ob pristanišču in ob cesti pod Hribom naselil rimski trgovci. Tudi pozneje je imelo naselje trgovski značaj, saj že zgodaj zasledimo Vrhniko kot trg. Do sedaj še ni točno ugotovljeno, kdaj je dobila Vrhnika naslov trga in z njim zvezane trške pravice. Valvazor sicer omenja, da je bila Vrhnika že leta 1325. trg in je po njegovem to eden najstarejših trgov na Kranjskem. V uradnih listinah se Vrhnika kot trg omenja prvič leta 1408. (6 — str. 24).

V dobi največjega prometa po Ljubljani in prevoznitva po cestah je tudi trgovina na Vrhniki najbolj cvetela. Z razvojem prometnih sredstev in s preusmeritvijo tranzitnega prometa na železnico je trgovina naglo nazadovala. V novejšem času na Vrhniki povsem prevladuje trgovina na drobno, ki oskrbuje mesto in okolico z najrazličnejšim blagom in s predmeti za široko potrošnjo. Bližnja okolica preskrbuje mesto z mesom, mlekom, krompirjem in zelenjavo, vse ostalo za prehrano mestnega prebivalstva pa je treba uvoziti od drugod. Najpomembnejše je Trgovsko podjetje Vrhnika, ki ima na Vrhniki in v ostalih krajih vrhniške občine 20 poslovalnic in v njih 83 zaposlenih. Od tega je na Vrhniki v osmih poslovalnicah 64 zaposlenih. Poleg tega podjetja je na Vrhniki še pet drugih trgovskih poslovalnic, med njimi so tri trgovske podružnice tovarn obutve iz Kranja, Tržiča in Borova. Na Vrhniki je trgovsko središče skoraj za celotno občino, blagovna izmenjava in preskrba z živili pa sega tudi preko občinskih meja. Ugodne prometne zveze z Ljubljano omogočajo Vrhničanom neposreden nakup nekaterih predmetov v večjem trgovskem središču z različnejšim blagom in ugodnejšo izbiro.

Tudi gostinstvo je imelo podobno kot trgovina že od nekdaj na Vrhniki pomembno vlogo. Z razcvetom prevoznitva se je povečalo število gostilu ob glavni cesti in poleg njih so stali veliki hlevi za vprežno živino. Tu se je ustavljal prevoznik, popil polič vina, pospravil dobršen zalogaj hrane, nakrmil in napojil živino, včasih prenočil ali pa odpeljal dalje (22 — str. 55, 56). V gostilnah so bila v tem času pomembna shajališča različnih obrtniških združenj. V njih so imeli stalne prostore strojarji, čolnarji, čevljarji in drugi obrtniki, združeni v posamezne bratovščine (6 — str. 35). Večina starih gostilniških zgradb in hlevov je sedaj predelanih v stanovanjske hiše in druge gospodarske prostore.

Današnje gostinstvo nekoliko zaostaja za splošnim razvojem naselja in sedanjimi družbenimi potrebami. Gostinskih lokalov je na Vrhniki, v Verdu in na Stari Vrhniki 19 in po večini so majhnih kapacitet. Na Vrhniki primanjkuje večji obrat družbene prehrane in manjši hotel. Vsa leta po vojni nima Vrhnika niti ene tujske sobe na razpolago. Najpomembnejši gostinski obrat je stara gostilna Mantova na Cankarjevem trgu, kjer se ustavljajo moderni prevozniki. Poleg nje je v gradnji nova restavracija, ki bo imela nekaj prenočišč. Pomanjkanje prenočišč je toliko bolj pereče, ker ima Vrhnika ugodne prirodne osnove za razvoj turizma.

Bližina Ljubljane in lega ob glavni prometni poti, po kateri potuje domači in tuji turist, zraven pa še vrsta prirodnih in kulturno zgodovinskih znamenitosti zahteva sodobnejšo ureditev Vrhnike. Kraški izviri Ljubljance in zatrepne doline Retovja in Močilnika z lepim prirodnim okoljem, razgledišče na Planini, smučišče na Ulaki in v Zaplani, plavalni bazen z vodo iz Furlanovih toplic in

kopališče v Starem mlinu pod periodičnim bruhalnikom Lintvernom ter vrsta zgodovinskih in kulturnih spomenikov kot so Ajdovski zid, arheološki ostanki Nauportusa ter Bistriški samostan preurejen v tehnični, lovski in gozdarski muzej pa Cankarjeva rojstna hiša in druge pomembne turistične privlačnosti bi bilo treba urediti in gospodarsko izkoristiti.

Trgovska in gostinska dejavnost obsega 5,5 % delovne sile vseh družbenih gospodarskih organizacij na Vrhniki, pripada pa ji kar 15,4 % celotnega družbenega prometa. Po ustvarjenem celotnem dohodku je to druga gospodarska panoga, saj prekaša celo obrt in kmetijstvo. Z nadaljnjim razvojem gospodarstva in družbenega standarda se bo vloga trgovine, gostinstva in turizma v mestnem naselju še znatno povečala.

Promet

Ogledali smo si že prometno vlogo Vrhnike do zgraditve železnice Dunaj—Trst. Spoznali smo tudi posledice, ki so nastale s spremembo prometnih sredstev. Gospodarski razvoj v naslednji dobi pa je zahteval tudi za lokalni promet ugodnejših zvez z Ljubljano in ostalim svetom. Leta 1899 je bila zgrajena lokalna železnica Ljubljana—Vrhnika, ki je veliko prispevala k industrijskemu razvoju Vrhnike. Tovorni in potniški promet po železnici je naraščal vse do zadnjega časa, ko se vedno bolj uveljavlja avtobusna in kamionska konkurenca. Tudi Južna železnica je prispevala k blagovni izmenjavi v vrhniški okolici. Čeprav spočetka ni bilo postaje med Borovnico in Logatcem, so poznejše potrebe direktne povezave vrhniškega gospodarskega prostora z glavno tranzitno progo narekovalе zgraditev postaje nad Verdōm. Tam se je zbiral les z gozdov okoli Ljubljanskega vrha in Pokojiške planote. Malo pred vojno je začel delovati ob postaji velik kamnolom, ki je v zadnjih letih prevzel vodilno vlogo v tovornem prometu na železniški postaji Verd.

Tovorni promet na železniških postajah Vrhnika in Verd

Vrhnika Leto	Skupaj tone	Prispelo		Odposlano	
		tone	%	tone	%
1937	20 625	9 607	46	11 018	54
1938	23 141	8 718	35	16 423	65
1949	59 826	27 726	46	32 100	54
1950	31 516	23 759	75	7 721	25
1951	49 683	25 098	51	24 585	49
1952	44 129	26 733	61	17 396	39
1955	54 040	40 667	88	13 373	12
1957	41 357	31 522	76	9 835	24
1959	41 345	32 304	80	9 041	20
1960	36 994	30 173	82	6 821	18

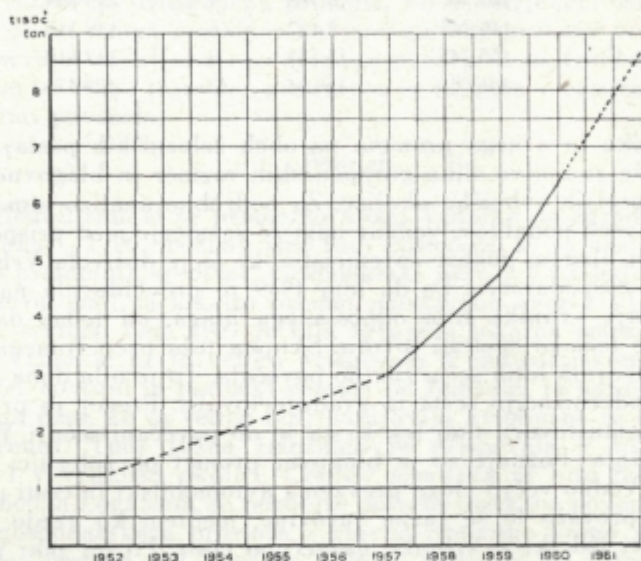
Verd Leto	tone	tone	%	tone	%
1937	6 926	1 650	24	5 276	76
1938	9 060	2 618	28	6 442	72
1949	73 755	3 833	5	69 922	95
1950	57 959	2 111	4	55 848	96
1951	63 985	1 596	3	62 389	97
1952	69 720	1 747	3	67 973	97
1955	103 387	9 588	9	93 899	91
1957	146 245	8 127	6	138 118	94
1959	155 745	13 135	8	142 610	92
1960	146 038	168 64	13	129 174	87

Statistika tovarnega prometa na obeh železniških postajah (45) nam pokaže zanimivo sliko gospodarskih razmer in blagovne izmenjave v naseljih vrhniške okolice. Za podrobno analizo nimamo na razpolago vseh podatkov, vendar nam že razmerje med prispelim in odposlanim blagom pokaže spremembo, ki jo je doživela Vrhnika v povojnem gospodarstvu. Še do leta 1949 je prevladovala na železniški postaji Vrhnika teža odposlanega blaga, od tedaj dalje pa prevladuje teža prispelega tovora. Skupna teža prepeljanega blaga v prvih povojnih letih se je znatno povečala. To je bila doba obnove naselij, modernizacije ceste in gradnje tovarn. Precej je prispeval k povečanemu tovoru tudi les, ki ga je ob povečani sečnji Vrhnika obilo izvažala. Pozneje se je blagovni promet po železnici znatno zmanjšal. Vedno večjo vlogo prevzema avtomobilski in cesti promet. Železnica prevaža le še razne surovine, medtem ko grede končni industrijski izdelki z Vrhnike največ po cesti. Po tej poti prihaja na Vrhniko tudi razno prehranbeno blago in blago za široko potrošnjo. Največji delež v teži po železnici prepeljanega blaga zavzema premog, sledi mu gradbeni material, neobdelan les za Parketarno v Verdu in žito za industrijski mlin na Vrhniki in v Bistri. V teži odposlanega blaga prevladuje les, pomembno vlogo pa ima tudi opeka.

Na Verdu je v skupnem tovarnem prometu najpomembnejši kamen, ki prispeva 90 % k teži odposlanega blaga. V nasprotju z Vrhniko na Verdu promet vsa povojna leta narašča, kar gre predvsem na račun povečane produkcije v kamnolomu.

V življenju Vrhnike in v vedno močnejši povezavi z višjim gospodarskim in kulturnim središčem ima vse vidnejšo vlogo potniški promet po železnici in z avtobusi. Pred vojno je vstopilo na železniški postaji Vrhnika in Vrhnika trg letno okrog 120.000 potnikov, medtem ko se je to število v zadnjih letih skoraj trikrat povečalo. Leta 1960 je vstopilo na obeh postajah več kot 336.000 oseb. Težje je oceniti število z avtobusom prepeljanih potnikov. Dnevno pelje skozi Vrhniko 40 avtobusov v eno in prav toliko v drugo smer. Pri tem so všteti seveda le tisti, ki se na Vrhniki tudi ustavijo,

bodisi na poti v Ljubljano ali pa nazaj grede. Leta 1959 je začel voziti od Ljubljane do Vrhnike in Logatca lokalni avtobus, ki ima vmes več postaj, kar je zelo ugodno za prebivalce obcestnih naselij med Ljubljano in Vrhniko. Konkurenco ugodnejšega in hitrejšega avtobusnega prevoza z železnico zadržujejo le višje cene na avtobusu in olajšave na železnici z znižanimi mesečnimi kartami. Te ugodnosti so zlasti pomembne za delavce, dijake in študente, ki se redno vozijo v Ljubljano na delo in v šolo. Samo iz občine je teh



Sl. 15. Povprečna dnevna obremenitev Tržaške ceste skozi Vrhniko

vsakodnevnih potnikov več kot 1000, od tega skoraj polovica iz vrhniških naselij.

V zvezi z razvojem motorizacije in z izgradnjo koprškega pristanišča, od koder gre v notranjost blagovni promet edino po cesti, se je cestni tranzitni promet skozi Vrhniko zelo povečal. Dnevna obremenitev ceste v letih 1948—1952 je znašala okrog 1260 ton, ta pa se je že od leta 1957 več kot enkrat povečala in do leta 1960 se je indeks povprečne dnevne obremenitve v primerjavi z letom 1952 dvignil na 522. Tako nagel porast cestnega tranzitnega prometa še ni zapustil posebnih posledic v gospodarstvu in zunanji podobi naselja. Pričakovati pa je, da bo naraščajoči promet skozi Vrhniko zahteval nove funkcijske prilagoditve v naselju. Predvideno je povečanje parkirnega prostora in gradnja bencinske črpalke, ki je do sedaj Vrhnika še nima, obenem pa se pojavlja potreba po ureditvi tranzitne postaje za velike kamionske vlake. Povečan cestni promet

zahteva tudi razbremenitev glavne ceste in preusmeritev lokalnega in mestnega prometa na ostale poti. S tem v zvezi pa je tudi vprašanje urbanistične rešitve novega središča mesta.

Z modernizacijo 1806. leta zgrajene Tržaške ceste so začeli že Italijani za časa okupacije v letih 1941 do 1943. Njihovo delo je ostalo nedokončano. Po vojni je bila začrtana nova trasa predvsem v »Ridah« pod Vrhom med Vrhniko in Logatcem. Prerezala je nedodelane italijanske vseke, ki so le deloma izravnali številne serpentine, v katerih se je vila prvotna Tržaška cesta proti Vrhju. Skozi Vrhniko in v klancih je nova cesta razširjena in tlakovana z granitnimi kockami. Na Cankarjevem trgu je križišče lokalnih poti z glavno tranzitno cesto. Čez Ljubljano je speljana cesta v Borovnico in od nje se v Verdu odcepi cesta na železniško postajo Verd in še naprej proti Pokojišču. Okoli Trojice in Košac vodi cesta proti Stari Vrhniki in v Podlipsko dolino z odcepom na Ligojno in Horjul in čez Kuren v Zaplano in Rovte. Po teh cestah prihajajo delavci in uslužbenci iz okoliških krajev na Vrhniko. Po njih gre tudi ves ostali krajevni promet. Stara cesta je od Hriba do Brega asfaltirana in služi notranjemu prometu, saj je ob njej največ trgovinskih in drugih lokalov. Od Raskovca naprej proti Logatcu se uporablja Stara cesta le še kot kamionska gozdna pot in po njej gre le malo vozil proti Logatcu. Nekdanja Idrijska cesta, ki je bila v srednjem veku in še pozneje druga najpomembnejša pot z Vrhnike proti zahodu, je popolnoma zapuščena. Čez Planino v Zaplano, proti Rovtam in Logatcu so speljane avtomobilske ceste, ki imajo poleg lokalnega še turistični pomen. Po njih je najugodnejši dostop do razglednih postojank in smučarskih predelov v okolici Zaplane in Ulake.

Zaključno poglavje o gospodarstvu

V dosedanem gospodarstvu Vrhnike zavzema industrija najpomembnejše mesto. Poleg manjših predelovalnih in prehranbenih obratov je najpomembnejša industrija usnja. Lesno predelovalna industrija je na drugem mestu v gospodarstvu in je poleg industrije gradbenega materiala edina gospodarska panoga, ki je vsaj delno osnovana na domačih surovinah. K celotnemu gospodarstvu v občini prispeva vrhniška industrija nekaj več kot polovico. Od vseh zaposlenih v družbenih gospodarskih podjetjih na Vrhniki dela v industriji skoraj 65 % in tudi v celotnem dohodku teh podjetij zavzema industrija podoben delež. Te vrednosti so še vedno premajhne in v nadaljnjem gospodarskem razvoju Vrhnike se bo morala industrijska dejavnost še povečati. Perspektivni razvoj industrije je vezan na izpopolnjenje proizvodnih procesov v sedanjih podjetjih in uvajanje novih industrijskih panog, ki bi izkoristile ugodno prometno lego in razpoložljivo delovno silo. S tem bi se okrepila gospodarska osnova mesta in omogočila zaposlitev povečanemu številu prebivalstva v mestu in bližnjih naseljih.

Gradbena, obrtna in komunalna dejavnost obsega 22,5 % vseh zaposlenih v družbenem gospodarstvu na Vrhniki in prispeva 11,5 % k celotnemu dohodku. Vrednost, ki jo ustvarjajo ta podjetja, je premajhna za takšen delež zaposlenih. Gradbena in zlasti komunalna dejavnost ni v skladu z naglim razvojem mesta in za urejanje naselja bo potrebno še veliko sredstev in zato tudi boljša organizacija in povečana storilnost v teh podjetjih ne bo odveč.

Proizvodna obrt je sorazmerno dobro zastopana z lesno predelovalno, kovinsko in elektrotehnično stroko. Te obrtne dejavnosti so že prerasle domače potrebe in bodo v nadaljnjem razvoju vedno bolj navezane na tržišče izven Vrhnike. Ob postopni urbanizaciji okolice in v nadaljnjem razvoju mestnega gospodarstva se mora povečati vloga uslužnostne obrti, da bo lahko sproti zadostila vsem potrebam.

Kmetijsko gospodarstvo v družbenem sektorju obsega 7,6 % delovne sile in prispeva prav tolikšen odstotek k celotnemu dohodku. Racionalna izraba prirodnih osnov za kmetijstvo narekuje usmerjenost v živinorejo. Obdelovalne površine v okolici lahko z modernimi agrotehničnimi posegi in v preurejenih posestnih razmerah še veliko več prispevajo k preskrbi mesta z živili.

Trgovina in gostinstvo obsegata sedaj samo 5,5 % zaposlenih, prispevata pa 15,4 % k celotnemu dohodku družbenih gospodarstev. Vloga teh dejavnosti v modernem mestnem naselju narašča in tudi na Vrhniki pridobiva na pomenu. Turizem je še popolnoma brez gospodarskega vpliva v naselju in v občini, vendar ima ugodne pogoje za razvoj, manjka le osnovne turistične nadgradnje. Promet, ki je predstavljal nekdanje pomembno gospodarsko panogo, sedaj ne prispeva veliko k gospodarstvu kot samostojna dejavnost. Domačih prevoznih podjetij ni in čeprav gre skozi Vrhniko vedno več prometa, se to v gospodarski moči naselja ne pozna. Promet blaga v domačem gospodarstvu pa je zajet v obravnavanih gospodarskih podjetjih.

Gospodarstvo Vrhnike je v glavnem odvisno od industrije in obrti, trgovine in gostinstva ter kmetijstva. Poleg domačih podjetij so za prebivalstvo Vrhnike in okolice pomembna gospodarska podjetja v Ljubljani, kamor se vozi na delo 12 % delavcev in uslužbencev z Vrhnike, Verda, Stare Vrhnike in Mirk. Za celotno vrhniško občino imajo gospodarska podjetja in ustanove v Ljubljani še pomembnejšo vlogo, saj je v njih zaposlenega 24,4 % vsega delavskega in uslužbenskega prebivalstva v občini.

Teritorialni razvoj, fiziognomija in funkcionalnost posameznih mestnih predelov

Do sedaj znani najstarejši načrt Vrhnike je ohranjen iz druge polovice 18. stoletja. Prikazuje nam naselje ob glavni cesarski cesti že po prvi uradni rekonstrukciji trase Ljubljana Vrhnika, ki je bila izvršena po letu 1746. (20 — str. 75). Središče takratne Vrhnike je

bilo na Bregu med Ljubljano in Trojico. Ob cesti, ki je vodila od pristanišča proti griču, so stale najpomembnejše trške hiše. Nekako v sredi med Ljubljano in Staro cesto, ki je vodila ob vznožju hriba proti zahodu, je bil obsežen tržni prostor, na katerem je stal sramotni steber kot vidni znak trških pravic. Na koncu glavne trške ulice je stala cerkev, pa tudi svoje pokopališče je imel takratni Breg. Ob vznožju griča s cerkvijo sv. Trojice je bila Stara cesta na obeh straneh skoraj strnjeno zazidana. Ta strnjenost je pojemale proti Vasi, kjer so bili domovi kmetov. Ob poteh, ki so vodile po griču navzgor, so stale posamezne bajte kočarjev in domcev. Na ravnini med Vasjo in Hribom ni bilo nobene zgradbe. Šele onstran Hribskega potoka, ko se vzpne Stara cesta na prve živoskalne terase, so stale hiše takratnega Hriba. Večina teh je bila postavljena ob cesti pod farno cerkvijo in v Gradišču, skozi katerega je vodila pot v Verd. Nekaj kočarjev je imelo hiše še višje ob Stari cesti v klancih proti Raskovcu. Na Vrhniku je bilo dvoja pristanišč s kamnitim tlakom. Nižje ob Ljubljani je bilo glavno tovarno pristanišče z velikimi skladišči, nedaleč stran ob cesti pa je bila mitnica z rampo. Pri pristanišču na Bregu je imela veliko posestvo Pošta in ob njej je stalo več lesenih poslopij. Čez Ljubljano ni bilo nobenega mostu. Vse površje med Vasjo, Hribom in Ljubljano je bilo v njivah. Teh je bilo veliko tudi na obeh straneh ceste od spodnjega pristana proti Ljubljani.

Naslednji pomembnejši poseg v zunanjo podobo Vrhniko pomeni zgraditev nove Tržaške ceste na začetku 19. stoletja. Speljana je bila od pristaniških skladišč po novi trasi skozi sredino trškega Brega, nadalje je prerezala polje na Klisu in se v velikem loku povzpela v klance nad Hribom. Do leta 1825 sta zrasla ob njej samo dva večja prevozna hiša domova in nekaj hiš v Kurji vasi zahodno od Hriba. Do tedaj je bilo zgrajenih še nekaj hiš na Vasi in v Klancih nad Bregom. V Hribu so zrasle hiše ob Stari cesti proti Raskovcu in zahodno od farne cerkve. Tudi Gradišče se je povečalo za nekaj hiš. Pristanišče na Bregu ni bilo več v ospredju in čez Ljubljano je postavljen most, od koder je speljana cesta v Verd.

Skozi 19. stoletje se obseg Vrhniko ni veliko povečal. Z drobljenjem posesti in proletarizacijo prebivalstva se je povečalo le število bajtarjev, ki so si postavili hiše na skalnatem svetu nad Hribom, Vasjo in Bregom. Tako se je v fiziognomiji naselja še povečala socialno posestna in funkcijska diferenciacija. Za to obdobje so značilni Klanci, naselitvena jedra revnega in proletariziranega obrtniškega prebivalstva. S Klanca nad Bregom je izšel pisatelj Ivan Cankar in tega se je v svojih delih živo spominjal. Klanec mu je postal simbol revščine v nasprotju z gosposko ravnino.

Šele po letu 1900, ko se začuti vpliv industrije in nove železniške zveze z Ljubljano, se pojavijo težnje po teritorialni razširitvi naselja v ravnini. Ob tovarni usnja pri sotočju Hribskega potoka in

Ljubljance zraste delavska Novo vas, takoj onstran Ljubljance ob cesti z Brega v Verd pa pretežno obrtniška Janezova vas. Tudi na Novi cesti zraste več zgradb, vendar je med njimi le malo stanovanjskih. Od križišča proti tedanji Pollakovi tovarni stoje: Kmečka posojilnica in poleg nje nova šola, nato sledijo Telovadni dom, Rokodelski dom, Prosvetni dom ter Zadržna mlekarna. Med obema vojnama se še nekoliko povečata Nova in Janezova vas, več hiš zraste ob Stari cesti med Vasjo in Hribom in Vasjo ter Bregom. V tem obdobju se pojavijo tudi prve hiše na Klisu. Na zahodni strani Vrhlike, ob Idrijski cesti in pod Trojico nastaja proletarizirana Kačja vas. Na severni strani se razširi Vrhlike ob Podlipski cesti in ob novi železniški postaji. Med Staro postajo in Tržaško cesto zraste skupina stanovanjskih hiš, ki jih privabi predvsem bližina železnice, pa tudi več skladišč se pojavi v bližini.

Pravo revolucionarno obdobje v razvoju Vrhlike se začne po letu 1945. Na prostoru že skoraj porušene Pollakove tovarne usnja zraste najboljše tovarniško poslopje na Vrhlike. Razvoj industrije potrebuje vedno več delovne sile, za naglo naraščanje števila prebivalstva pa so potrebni novi stanovanjski prostori. Najprej zgradi tovarna nekaj stanovanjskih blokov, pozneje pa prevladuje individualna gradnja enostanovanjskih hiš v parkovni razporeditvi. Na ta način se izredno poveča obseg zazidane površine in to še posebej zato, ker nastaja hkrati kar šest delavskih naselij na raznih straneh Vrhlike. Eno od teh se širi na južni strani med Novo vasjo in Ljubljano. Največje naselje enostanovanjskih hiš zraste severno od križišča med železnico in Podlipsko cesto. Med glavno cesto in železnico je vedno več hiš v Sivkini ulici. Vzhodno od tod in severno od nekdanjega pristanišča nastaja prav tako obsežno naselje. Na ruševinah nekdanje tovarne konzerv »Inpek« so postavili obrat gumijastih izdelkov »Sava« Kraj in tod se je že prej naselilo nekaj obrtnih podjetij. Tudi pri Janezovi Vasi onstran Ljubljance se pojavijo številne delavske hiše, s katerimi se Vrhlike širi v Verd. To naselje onstran Ljubljance je organsko povezano z Vrhlike in od Verda, h kateremu uradno pripada, ga loči obsežna nezazidana njivska površina.

Vsa do sedaj omenjena stanovanjska naselja so razporejena po zunanjih predelih Vrhlike. Na Klisu, v teritorialnem središču mesta, se je razmeroma dolgo ohranila nezazidana njivska površina. Ker je urbanistični načrt predvidel na tem mestu bodoče središče Vrhlike, je ta svet rezerviran za večje stanovanjske in upravne zgradbe. Ob novi magistrali, ki je povezala križišče Stare in Idrijske ceste na Vasi s Tržaško cesto, naj bi nastal novi trg in okrog njega bi se zbrale vse tiste ustanove, ki naj jih ima središče mesta. Severna polovica Klisa je že precej pozidana, na južni strani pa stoji samo nekaj stanovanjskih zgradb. Omenjena magistrala bi v podaljšku mimo Nove vasi in čez Ljub-

ljanico povezovala Vrhniko z Verdom. S tem bi se prestavilo glavno križišče z Brega proti Klisu in Verd bi se precej približal središču mesta.

Teritorialni razvoj Vrhnike obsega tri faze. Prvotno naselje je sestavljeno iz treh ločenih naselitvenih enot ob Stari cesti. V tem času se širi vsako naselje zase ob poljskih gozdnih poteh, ki vodijo z ravnine v bližnje laze na griču. Nova faza v teritorialnem razvoju Vrhnike sledi zgraditvi Tržaške ceste in obsega še prve poskuse



Sl. 15. Vrhnika z zahodne strani leta 1959

V ospredju Hrib, levo od njega je na Klisu več novih enostanovanjskih hiš, na desni je Nova vas z Industrijo usnja. V ozadju Ljubljansko barje z naselji na osamelcih

Foto M. Markelj

industrializacije. Prvotno naselitveno osnovo razbije Nova cesta in nedaleč od nje zrastejo prvi tovarniški objekti. Nanje se počasi preusmerijo gravitacijske silnice v življenju naselja. Ob novi cesti se naselijo upravnopolitične in kulturnoprosvetne ustanove. Tudi Nova vas, kot četrto naselitveno jedro, zraste ob njej in ob tovarni usnja. Vzporedno s tem se zapolnjujejo nezazidani prostori med starimi deli naselja in celotni teritorialni obseg Vrhnike povečujejo še posamezne zgradbe ali skupine hiš ob poteh na obrobju. Zadnja faza obsega povojno izgradnjo Vrhnike, za katero je značilno izredno povečanje mestnega naselja na račun posameznih skupin enostanovanjskih pritličnih hiš na obrobju starega dela Vrhnike. Počasi se zapolnjuje tudi osrednji nezazidani prostor, v katerem naj bi nastalo novo funkcijsko središče Vrhnike.

V zunanji podobi naselja se meša staro in novo. Na Vasi in v Hribu prevladujejo nizke enostanovanjske hiše kmečkega in bajtarskega značaja. Le nekaj je večjih kmečkih domov z gospodarskimi poslopji v gručici ali v eni vrsti. Pri teh domovih so še vidne posebnosti, ki spominjajo na nekdanje prevoznništvo, vendar te značilnosti v zadnjem času hitro izginjajo zaradi rekonstrukcij in modernizacij stanovanjskih prostorov. Ob Stari cesti in na Bregu prevladujejo višje hiše bolj mestnega značaja. V tem delu so največje in najznačilnejše trške hiše, ki so med najstarejšimi na Vrhniki. Nekaj je starih nad 200 let. Znamenita Kalinova hiša, v kateri je bilo dolgo časa trško sodišče in pozneje sedež občine in hranilnice, ima nad portalom kamnito ploščo z letnico 1554. Zdaj je v njej Zavod za socialno zavarovanje, Narodna in Komunalna banka in nekaj drugih uradov. Ena od največjih zgradb na Vrhniki je stari Črni orel, ki stoji na Cankarjevem trgu. V njem je bil nekdanj hotel, pozneje pa so ga preuredili za stanovanja; v zadnjem času je zvel pod streho pisarne raznih organizacij, ustanov in podjetij. Na Bregu tik ob Ljubljani stoji Lavrenčičeva hiša, ki je zelo podobna stavbi iz Valvazorjevega bakroreza Vrhnike na istem mestu. V novejših delih mesta so poleg stanovanjskih še kulturnoprosvetne, upravne in industrijske zgradbe. V obrobni delavskih naseljih stoje razmaknjeno druga od druge in obdane z zelenjavnimi vrtovi povečini pritlične enostanovanjske hiše. Večina teh je še neometanih in tudi ulice med njimi še niso do konca urejene. Na Klisu stoje eno in dvonadstropni sodobni stanovanjski bloki, ki podobno kot nova šola na Tržaški cesti in ostale sodobnejše stavbe dajejo mestu nov izgled.

V vertikalnem profilu mesta prevladujejo pritlične zgradbe, ki jih je skoraj 80%. To razmerje med višjimi in pritličnimi hišami se je po vojni še povečalo v korist slednjih prav zaradi številnih novih delavskih hiš. Višje zgradbe so skoraj vse na vzhodnem delu Stare ceste, na Bregu, ob Tržaški cesti in novejše na Klisu. To so predvsem stanovanjske hiše, tovarniške in druge javne zgradbe upravnega in kulturnoprosvetnega značaja. Edino na Vasi in v Hribu je tudi nekaj večjih kmečkih hiš. V tem delu naselja je poleg stanovanjskih še več gospodarskih zgradb. Med kmečkimi gospodarskimi poslopji prevladujejo hlevi za živino, včasih je bilo na Vrhniki tudi več kozolcev, ki jih je moderna doba izločila iz mestnega predela. Med najstarejšimi kmečkimi gospodarskimi zgradbami je še nekaj starih strojarn, nekdanjih skladišč in rokodelskih delavnic. Večina teh zgradb je danes že predelanih in v njih so urejeni prostori za nove obrtne delavnice ali pa celo za stanovanja. Tudi v marsikaterem starem furmanskem hlevu je danes eno ali več stanovanj.

Med novejšimi gospodarskimi poslopji zavzemajo največje zidane površine tovarniški in nekateri drugi objekti. Glavno tovarniško področje je na jugu Vrhnike, kjer stoji tovarna usnja, ostali industrijski objekti pa so v Verdu in na severni strani mesta. Posamezna obrtna podjetja so si uredila delovne prostore v starejšem

delu mesta, kjer so za svoje potrebe preuredili stare zgradbe ali pa na njihovem mestu postavili nove delavnice.

Trgovskih, gostinskih in drugih poslovalnic je največ na Stari cesti in na Cankarjevem trgu. V novejših stanovanjskih delih ni drugih podobnih prostorov. Sedež uprave in oblasti ter raznih množičnih in političnih organizacij je v neposredni okolici Cankarjevega trga. Funkcijsko središče Vrhnike je povezano z glavnim križiščem na Cankarjevem trgu, kjer se stikajo s Staro in Tržaško cesto poti iz Podlipske in Horjulske doline, iz Verda in Borovnice. V tem prometno geografskem križišču je stal srednjeveški trg in to mesto je ohranilo svojo privlačnost tudi v moderni dobi. Ob Tržaški cesti so razvrščene kulturnoprosvetne, športne in zdravstvene organizacije ter ustanove. Cesta od Cankarjevega trga do tovarne usnja predstavlja zaenkrat glavno mestno magistralo in obenem edino tranzitno žilo skozi Vrhniko. Zaradi izrednega naraščanja cestnega prometa potrebuje Vrhnika ali novo tranzitno pot ali pa bo treba prestaviti osrednje mestne funkcije stran od Tržaške ceste. Nobena od teh rešitev ni enostavna. Za novo traso avtoceste izven naselja ni ugodnih prirodnih pogojev, preusmeritev mestnega prometa pa je povezana z drugimi funkcijskimi spremembami znotraj naselja, ki bi zahtevale revolucionarne posege v sedanjo urbanistično ureditev.

Upravno središče in ostale funkcije mesta

Vrhnika je že zgodaj imela posebno vlogo kot političnoupravno in kulturnoprosvetno središče (22 — str. 110). Površje, ki je pripadalo cerkvenoupravnemu in političnemu središču na Vrhniki, ni bilo ves čas enako. Sredi 19. stoletja je spadal pod vrhniško občino ves predel od Medvedjega Brda in Žibrš čez Rovte, Smrečje, Št. Jošt in Horjul tja do Polhovega Gradca. Na Ljubljanskem barju je potekala meja takratne občine med Drenovim gričem, Logom, Podpečjo in zajemala ves zahodni del Krma z Rakitno, Borovnico in Pokojiščem. To je bila največja regija, ki je kdajkoli funkcijsko bila navezana na Vrhniko. V gospodarskih razmerah po zgraditvi Južne železnice je gravitacija proti Vrhniki oslabela. Upravna razdelitev dodeli Vrhniki le bližnjo hribovsko in ravninsko okolico. Od tedaj dalje poteka občinska meja še vedno med Logom in Drenovim gričem ter zajema na horjulski strani vas Lesno Brdo in se drži nato slemena proti Žažarju in Podlipi, nadalje vključuje še del Smrečja in Zaplano. Med Logatcem in Vrhniko ostane meja ves čas nespremenjena, proti Borovnici poteka skozi Bistro in zajema del Barja z Blatno Brezovico in Bevkami. Leta 1959 se je vrhniška mestna občina združila z borovniško in tako je v novi komuni združen ves zahodni del Barja od Lukovice do Brega pri Borovnici in od Pokojišča do Smrečja. Funkcijski vpliv se je razširil nekoliko ob cesti proti Ljubljani in le še del hribovskega sveta Horjulske in Polho-

grajske doline je ostal izven upravnega prostora, ki je pripadal Vrhniki pred dobrimi sto leti.

V najpomembnejšem upravnem organu na Občinskem ljudskem odboru in v ostalih organih državne uprave na Vrhniki je zaposlenih skoraj 50 uslužbencev. K upravnopolitičnim funkcijam Vrhnike moramo prišteti še različne občinske komiteje in odbore političnih in drugih osnovnih organizacij. Med ustanovami za socialno skrbstvo in zdravstvo so najpomembnejši Zavod za socialno zavarovanje, Zdravstveni dom s splošno ambulanto, protituberkuloznim disperzerjem, zobnim in drugimi oddelki. Za zdravstvo je pomembna tudi lekarna. Važna socialna ustanova pa je Dom onemoglih.

Tudi kulturnoprosvetne funkcije si je Vrhnika že zgodaj pridobila. Stara šola je bila v Hribu, leta 1904 je bila zgrajena nova šola ob Tržaški cesti (19 — str. 46). V zadnjih letih je postala tudi ta zgradba premajhna in leta 1960 je bila odprta še ena osnovna šola v novi zgradbi v bližini novonastajajočega središča na Klisu. Nasproti nje je otroški vrtec za predšolsko mladino. Višje gimnazije in drugih srednjih šol ni na Vrhniki, zato se vozijo dijaki v Ljubljano v šolo.

V prosvetni dejavnosti je pomembno Delavsko prosvetno društvo Svoboda, v katerem deluje več sekcij. Vrhnika ima gledališko dvorano v Cankarjevem domu, kjer gostuje kino, poleg nje pa je še manjša dvorana za razne prireditve in razstave. Mestna knjižnica je nastanjena v lesenem provizoriju poleg menze Industrije usnja Vrhnika. V Cankarjevi rojstni hiši na Klancu je muzej. Tudi v nekdanjem samostanu Bistra je več razstavnih prostorov lovskega, gozdarskega in tehničnega muzeja.

Telovadne in športne organizacije uporabljajo telovadni dom, veliko odprto kopališče, športna igrišča in ostale naprave med Tržaško cesto in Ljubljano.

Za zunanjo podobo naselja in turistično ureditev okolice skrbi Turistično olepševalno društvo, ki ima na Vrhniki že lepo tradicijo. Olepševalno društvo je uredilo Cankarjev gaj na Trojici in več drugih zelenih površin v mestu. V Močilniku je urejena pomembna izletniška točka in tudi kopališče v Starem mlinu ter razgledni stolp na Planini je plod društvenega dela.

Negospodarske funkcije Vrhnike prispevajo pomemben delež k življenju naselja in mu dajejo mestni ter upravni značaj. Njihova vloga narašča z večanjem naselja in števila prebivalstva in tako postaja Vrhnika vedno bolj privlačno urbano naselje.

Zaključek

Na stiku treh različnih prirodnih enot je ob važni prometni poti že zgodaj nastalo neagrarno naselje. Na sledovih predrimske in rimske dobe se je naselilo slovensko prebivalstvo. Obnovljene prometne zveze so omogočile nastanek in razvoj trga. Različne gospodarske

funkcije so narekovale difereciacijo v naselitvi in tako zasledimo v srednjem veku tri naselitvena jedra: cerkvenoupravni in obrtniški Hrib s farno cerkvijo, prevozniško in kmečko Vas ter politično-upravni, obrtniški, čolnarski in trgovski Breg. Z naraščajočo vlogo cestnega prometa se izboljšujejo gospodarske osnove naselja. S preusmeritvijo cestnega prometa na železnico izgubi naselje važno gospodarsko funkcijo.

V populaciji se pojavi zastoj. Tudi v zunanji podobi naselja je opaziti gospodarsko krizo, ki jo preživlja prebivalstvo. Upravno-politične in kulturnoprosvetne funkcije dajejo trškemu naselju značaj lokalnega središča, ki pa je brez pravih gospodarskih silnic. Šele prva industrijska podjetja na osnovi domačega kapitala spet pospešijo razvoj. Toda brez priliva kapitala od zunaj naselje ne more v korak z ostalimi mesti na Slovenskem. Iz okoliških agrarnih naselij odhaja prebivalstvo drugam, ker ga najbližji upravni center ne more zaposliti. Tudi del domačega prebivalstva odhaja v sosednjo Ljubljano in druga mesta. Prva idustrijska podjetja, ki se pretlačijo skozi gospodarsko krizo v tridesetih letih 20. stoletja, so namočena v agrarnem Verdu, kjer se tedaj že začne prva faza v urbanizaciji agrarnega naselja. Neuspeli poskusi industrializacije na Vrhniku pa vendarle zapustijo nekaj pozitivnih sledov. Tudi zgraditev lokalne železnice je povezana z njimi. K prvotnim trem naselitvenim jedrom se pridruži četrto, to je Nova vas, ki zraste poleg stare tovarne usnja.

Izreden populacijski in teritorialni razvoj se začne z novimi gospodarskimi pridobitvami po letu 1945. Na Vrhniku se razvija vodilna usnjarska industrija, povečajo se tudi ostala industrijska podjetja, ki so povečini v Verdu in tako preraste Vrhnika trški okvir.

Naselje se naglo povečuje in nove gospodarske, političnoupjavne in kulturnoprosvetne funkcije mu dajejo mestni značaj. Vse te spremembe se odražajo v strukturi prebivalstva pa tudi v zunanji podobi mesta. Ne omeje pa svojega vpliva samo na mesto, temveč posežejo v strukturo prebivalstva še daleč naokrog. Najmočnejše zajame urbanizacija najbližji Verd, ki postaja tipično urbanizirano agrarno naselje v bližini industrijsko upravnega središča in se že skoraj zrašča z njim. Nekoliko bolj se upira urbanizaciji Stara Vrhnika, ki bi jo lahko šteli k polagrarnim naseljem. Po oddaljenosti od industrijskega središča bi morala doseči že značaj polurbaniziranega agrarnega naselja, toda urbanizacijo so zadrževale ugodnejše posestne razmere. Drobljenje posesti ni bilo tako intenzivno zaradi stalnega odseljevanja. Šele v zadnjem času se čuti na Stari Vrhniku vpliv intenzivnejše urbanizacije, ki se zaenkrat odraža šele v spremenjeni poklicni strukturi prebivalstva. Urbanski vpliv Vrhnikе pa sega še v bolj oddaljena agrarna naselja, saj prihaja od tam dnevno skoraj vse delavsko prebivalstvo. V smeri proti Ljubljani se križa vpliv industrijskoupavnega submezocentra (38 — str. 116) s privlačnostjo republiškega makrocentra.

Vrhnika je v svojem dosedanem gospodarskem, funkcijskem in demografskem razvoju dosegla vlogo industrijskoupravnega centralnega naselja. Od negospodarskih funkcij ji po Klemenčičevi shemi centralnih krajev (38 — str. 116) primanjkuje za submezo-center le okrajno sodišče in katastrski urad. Toda na Vrhniki že pripravljajo prostor, da se preselita dva urada iz okrajnega v občinsko središče.

Vse ostale značilnosti so v skladu z omenjeno shemo. Vendar je v primerjavi z enakimi regionalnimi središči, kot so na primer Skofja Loka, Trzič, Slovenska Bistrica, gospodarsko Vrhnika najšibkejša in komaj dosega postavljene mere. Za nadaljnji razvoj naselja se mora okrepiti predvsem industrijska dejavnost, ki bi slonela na razpoložljivi delovni sili ter na ugodnih vodnih in prometnih razmerah.

KNJIŽEVNOST IN VIRI

1. Srečko Brodar: Ledenodobni človek na Ljubljanskih tleh. Zgodovina Ljubljane I, Ljubljana 1955, str. 223, 224.
2. Nada Čadež: Poročilo o barvanju Logaščice. G. V. XXIV, Ljubljana 1952, str. 177—190.
3. Danilo Furlan: Klimatska razmejitev Slovenije. G. V. XXXII, Ljubljana 1960, str. 45—47.
4. Bogo Grafenauer: Uvodni pregled zgodovine Ljubljanskega okoliša. Zgodovina Ljubljane I, Ljubljana 1955, str. 211—220.
5. France Habe: Toplinski odnošaji na izvirih Ljubljanice. G. V. XII—XIII, Ljubljana 1936/37, str. 53—60.
6. France Habe: Kratak oris zgodovine Vrhnike in njene okolice. Ob 50 letnem jubileju vrhniške šole, 1954, str. 18—41.
7. Svetozar Ilešič: Rečni režim v Jugoslaviji. G. V. XIX, Ljubljana 1947.
8. Josip Klemenc: Zgodovina Emone. Zgodovina Ljubljane I, str. 351—361.
9. Josip Korošec: Oris predzgodovine Ljubljane. Zgodovina Ljubljane I, str. 243—282.
10. Milko Kos: Stari trg in sorodna krajevna imena. G. V. V—VI, Ljubljana 1929/30, str. 160—173.
- 10 a. Milko Kos: Zgodovina Slovencev od naselitve do petnajstega stoletja, Slovenska Matica, Ljubljana 1955.
11. Vital Manohin: Podnebje Ljubljane. Posebni odtis iz G. V. XVII, Ljubljana 1941.
12. Anton Melik: Posavska Slovenija II/3, Ljubljana 1959.
13. Anton Melik: Zasnova Ljubljaničinega porečja. Geografski zbornik I, SAZU, Ljubljana 1952, str. 5—30.
14. Anton Melik: Liublansko mostiščarsko jezero in dediščina po njem. SAZU, Prvi razred. Dela 5, Ljubljana 1946.
15. Anton Melik: O mestih in trgih na Slovenskem. Glasnik muzejskega društva Slovenije, Ljubljana 1959, str. 333—343.
16. Anton Melik: Slovenija I. 1. in 2. zvezek, Ljubljana 1935/36.
17. Anton Melik: Razvoj Ljubljane. G. V. V—VI, 1929/30, str. 93 do 135.
18. Anton Melik: Pliocensko porečje Ljubljanice. G. V. IV, Ljubljana 1928, str. 46—55.
19. Gregor Novak: Ob petdesetletnem jubileju vrhniške šole 1904—1954.

20. Rafael Ogrin: Nova cesta od Vrhnike do Planine. Kronika, Cas. za slovensko krajevno zgodovino, Leto VII, Ljubljana 1959, št. 2, str. 74 do 76.
21. Rafael Ogrin: Iz vrhniške preteklosti. Kronika IX, Ljubljana 1961, št. 1, str. 1—4.
22. Fran Petre: Rod in mladost Ivana Cankarja. Pogledi 11/4, Ljubljana 1947.
23. W. Putick: Die Lindvernquelle bei Oberlaibach. Sonderabdr. a. d. Erdbebenwarte 1905/04.
24. Ivan Rakovec: Geološka zgodovina Ljubljanskih tal. Zgodovina Ljubljane I, str. 11—158.
25. Ivan Rakovec: K nastanku Ljubljanskega barja. G. V. XIV, Ljubljana 1938, str. 3—45.
26. Ivan Rakovec: Novi prispevki k geologiji južnega dela Ljubljane. G. V. IX, Ljubljana 1933, str. 118—129.
27. Ivan Rakovec: H geologiji Ljubljane in njene okolice. G. V. VIII, Ljubljana 1932, str. 38—70.
28. Jože Rus: Prometnogeografska dinamika gornjega Jadrana s posebnim ozirom na Jadranska vrata in Trst. Narodna starina, zv. 21, str. 10 do 18.
29. Jože Rus: Morfogenetske skice iz notranjskih strani. G. V. I, Ljubljana 1925, str. 29—32 in 105—122.
30. Simon Rutar: Zur Schiffahrt auf der Laibach. Mitteilungen des Muscalvereines für Krain, Laibach 1892.
31. Simon Rutar: Cesta iz Nauportusa v Emono. Izvestja muzejskega društva za Kranjsko, letnik IX, 1894, str. 161—162.
32. B. Saria: Slovenija v starem veku. Naša Slovenačka, Glasnik Jugoslovanskega proforskega društva XI, str. 507.
33. France Stare: Pomemben zaklad z Vrhnike (Nauportus). Arheološki vestnik, SAZU, Ljubljana 1953.
34. Alfred Serko: Ljublanica — geološki in kraški opis. G. V. XXIII, Ljubljana 1951, str. 3—16.
35. Alfred Serko: Barvanje ponikalnic. G. V. XVIII, Ljubljana 1946, str. 125—138.
36. Vlado Valenčič: 50 let mlekarstva na Vrhniki. Ljubljana 1954.
37. Ivan Vrhovec: Colnarji in brodniki na Ljublanici in Savi. Zabavna knjižica Matice Slovenske, Ljubljana 1895.
38. Vladimir Klemenčič: Problemi gospodarsko geografske klasifikacije slovenskih naselij. G. V. XXXII, Ljubljana 1960, str. 111—150.
39. Podatki Hidrometeorološkega zavoda v Ljubljani.
40. Spezial Ortsrepertorium der im Osterreichischen Reichsrathe vertretenen Königreiche und Länder (VI. Krain). Auf Grund der Ergebnisse der Volkszählung von 31. Dezember 1869. Herausgegeben von der K. K. Statistischen Central-Commission in Wien. Wien 1873. Podobne repertorije je izdala Centralna komisija tudi za popise 1880, 1890, 1900 in 1910.
41. Deželni vladni list za Kranjsko vojvodino. Dunaj 1857.
42. Splošni pregled Dravske banovine za popis leta 1931.
43. Konačni rezultati popisa stanovništva od 15. marta 1948. godine, knjiga I. Stanovništvo po polu i domačinstvu. Beograd 1951.
44. Podatki Zavoda za statistiko v Ljubljani.
45. Podatki Železniškega transportnega podjetja Ljubljana.
46. Podatki Katastrskega urada Ljubljana.
47. Podatki podjetij in ustanov na Vrhniki in v Verdu.
48. Podatki ObLO Vrhnika.
49. Idejni zazidalni načrt ing. Bohinca.

VRHNIKA MONOGRAPHIE GEOGRAPHIQUE D'UNE PETITE VILLE

Résumé

Dans un rayon de 20 à 30 kms de la capitale de la Slovénie il y a plusieurs petites villes qui se sont développées d'anciens bourgs. Les facteurs géographiques et les voies de communication furent de première importance pour leur formation. L'artisanat et plus tard l'industrie accélèrent leur croissance.

On compte parmi ces villes Vrhnika, qui est située dans la partie ouest du Ljubljansko barje (marais de Ljubljana) le long de la très importante voie de communication qui relie l'Europe Centrale et les pays du Danube à l'Adriatique et l'Italie du Nord en passant par la vallée de Ljubljana et traversant la chaîne de montagnes Dinaro-Alpique.

Au sud et à l'ouest, Vrhnika est entourée de terrains montagneux tandis que vers le nord s'ouvre la plaine du Ljubljansko barje. Le plateau karstique du sud est couvert de forêts de conifères et n'est pas habité. Dans les terrains montagneux subalpines de l'ouest et du nord est ce sont les fermes solitaires et les petits hameaux qui prédominent. La plaine marécageuse de la Ljubljana, rivière qui prend ses sources typiquement karstiques près de Vrhnika et qui coule à travers le Ljubljansko barje, n'est pas favorable pour une agglomération dense. Les villages se situent seulement sur les bords du marais et sur les collines isolées dans le Barje.

C'est précisément à l'endroit où se croisèrent ces trois différents unités géographiques que se forma le bourg médiéval qui vivait des transports soutiers à travers le Karst et de la batellerie sur la Ljubljana. Le transport routier et la batellerie s'étaient liés à d'autres branches artisanales. Le long des affluents karstiques de la Ljubljana de nombreuses tanneries et meuneries firent leurs apparitions. Le commerce aussi jouait un rôle important dans ce bourg. Le bourg, qui s'étendait le long de la rue principale, était composé de trois parties différentes. Entre le port sur la Ljubljana et la rue Stara cesta se forma le centre commercial Breg (Rive); au pied ouest de la colline Trojica se trouvait Vas (Village) dont les habitants vivaient d'agriculture et de transport; sur les premières terrasses karstiques s'éleva Hrib (Tertre), centre ecclésiastique et artisanal.

Lors du transfert du transport par route entre Vienne et Trieste à la voie ferrée Vrhnika perdit sa plus importante base économique. Dans la décennie qui suivit 1857 plus de 12 % de sa population émigrèrent. Ce ne sont que les premières entreprises industrielles qui s'établirent vers la fin du 19^{ième} siècle à la base du capital du pays qui mirent fin à ce déclin. Vrhnika obtint un chemin de fer local qui rendit possible l'entretien des rapports économiques étroits avec Ljubljana et d'autres pays.

L'accroissement de la population, de l'économie et du territoire, que l'on remarque à Vrhnika pendant les dernières années, est dû aux changements économiques et sociaux de la nouvelle Yougoslavie socialiste. On y construisit une usine de cuir qui devint le plus grand et le plus important établissement économique de la ville et de la commune. La seconde branche d'industrie qui contribue à la force économique de la ville, est l'industrie du bois fondée sur la richesse des bois de l'arrière pays et sur les nombreuses anciennes scieries. L'industrie des matériaux de construction fabrique des briques avec l'argile pleistocène. Les briqueteries étaient parmi les premières entreprises industrielles de Vrhnika, mais dans l'économie actuelle ont un rôle relativement petit. Dans l'artisanat, les branches prédominantes sont celles travaillant le fer et le bois. Dans les nouvelles conditions économiques et avec l'accroissement rapide de la population les entreprises de construction y gagnent de l'importance, de

même que le commerce et les autres fonctions économiques et administratives.

Dans les dernières années la ville s'étendit considérablement. Sur les bords de la ville se construisent des groupes de petites maisons ouvrières; sur la partie entre Vas, Hrib, Breg et Tržaška qui jusqu'à présent était vide l'on voit apparaître le nouveau centre de la ville. L'urbanisation a déjà atteint les villages voisins Verd est presque uni à Vrhnika. Il possède plusieurs entreprises industrielles, ses habitants sont en majorité des ouvriers. Stara Vrhnika, par contre, garde son aspect agraire. Elle n'a ni industrie ni ateliers d'artisans. C'est pourquoi toute sa main — d'oeuvre non agraire est employée en dehors du village.

Quoique Vrhnika puise plus de 40 % de sa main d'oeuvre dans les villages voisins, plus de 10 % de sa population sont employés à Ljubljana. Ses voies de communication avec le centre administratif et économique de Ljubljana sont très bonnes. En plus de son chemin de fer local, elle a à sa disposition un grand nombre d'autobus qui, partant de Ljubljana, passent par Vrhnika pour aller au Littoral et aux autres parties occidentales de la Slovénie. Comme la circulation de passage s'accroît rapidement, la principale rue de la ville, qui en même temps fait partie de la grande route nationale, ne peut presque plus remplir sa double fonction.

En 1961 Vrhnika compte seul presque 4000 habitants si l'on ajoute les villages les plus proches qui sont économiquement déjà liés avec la ville, elle à 5500 habitants. La population agraire nombreuse avant l'industrialisation, est tombé à 10 %. 48,8 % de sa population active sont employés dans l'industrie. Le reste vit du commerce, de l'hôtellerie de l'artisanat, des service publiques et des fonctions administratives et municipales. Par rapport à d'autres centres industriels et administratifs des petites régions autour de la capitale Vrhnika n'est pas grande. Elle a moins d'entreprises industrielles et même celles-ci furent bâties plus tard que dans les autres centres industriels autour de Ljubljana.

KAZALO

Uvod	7
<i>Prometno geografska lega in kratek geografski opis</i>	7
<i>Prirodno geografske osnove</i>	9
Morfološke značilnosti	9
Hidrografija	13
Podnebje	16
Prst in rastje	18
<i>Nastanek in razvoj kulturne pokrajine</i>	18
Naselitev in prvotne funkcije naselja	18
Vrhnika v dobi tovorjenja, prevoznitstva in plovbe po Ljubljani	21
Zgraditev Južne železnice in nadaljni gospodarski razvoj Vrhnike	25
<i>Prebivalstvo</i>	27
Populacijski razvoj	27
Prebivalstvo po panogah dejavnosti in po položaju v poklicu	33
Dnevne migracije delovne sile	38
<i>Gospodarske osnove današnje Vrhnike</i>	41
Razvoj industrijske dejavnosti in njena vloga v sedanjem gospodarstvu	41
Gradbeništvo in obrt	45
Kmetijstvo in gozdarstvo	46
Družbena kmetijska posestva	46
Kmetijske površine, zasebna kmetijska gospodarstva in njihova struktura	47
Gozdarstvo	50
Trgovina, gostinstvo in turizem	50
Promet	52
Zaključno poglavje o gospodarstvu	55
<i>Teritorialni razvoj, fiziognomija in funkcionalnost posameznih mestnih predelov</i>	56
<i>Upravno središče in ostale funkcije mesta</i>	61
<i>Zaključek</i>	62



Sl. 16. Izraba tal in funkcija zgradb:

1 parki, 2 njive, 3 vrtovi v ravnini, 4 vrtovi na kraških tleh, 5 travniki, 6 lazi — krčevine na kraških vzpetinah, 7 iglasti in mešani gozd, 8 dvorišča, igrišča in nerodovitno, 9 trgovine in druge prodajalnice, 10 gostišča, 11 gospodarske zgradbe, 12 večja obrtna podjetja, 13 industrijske zgradbe, 15 stanovanjske zgradbe

