

Ivan Gams

ČLOVEK NA ZEMLJI SLOVENJGRAŠKE KOTLINE

Uvodna pojasnila

Najprej je treba pojasniti naslov. Morfološki pojem »Slovenjgraška kotlina« (okrajšano Sl. k.) je rabljen nekoliko preširoko. Točneje lahko obravnavano področje omejimo, če navedemo naslednje tri morfološke enote: zapadno pohorsko pobočje, kar ga je v porečju Mislinje od Roglje in Planinke do Kremžarjevega vrha (kadar govorim o Pohorju, mislim le na ta del!), severno pobočje Vzhodnih Karavank od Uršlje do Paškega Kozjaka in — kot tretja enota — vmesni nižinski svet, ki se proti vzhodu kot klin zajeda med obe gorovji. Vsem tem trem morfološko različnim predelom pa daje Slovenjgraška kotlina, kamor gravitirajo vode in človek, podobo antropogeografske enote, ki jo posebna lega prehodne pokrajine od Podravja do Posavja nekoliko loči od sicer podobnih gozdnatih predelov v Zgornjem Podravju in ob povirjih Savinje, od Kozjaka do Kamniških Alp. Izlučiti te posebne poteze — to je naloga te študije.

Namen sem imel podati pregledno in brez podrobnosti podobo te antropogeografske pokrajine, vendar sem se ustavil nekaj dalje pri iskanju dveh zvez med zemljo in človekom, pri navezanosti prvotnih naselij na petrografska osnovo, ki je vsled različnega terciarnega in kvartarnega dogajanja¹ tako pisana kot malokje, in pa pri navezanosti novejšega gospodarskega razvoja na relief.

Namena, da bi slednjo povezanost na vertikalno razčlenjenost reliefa podrobno podal ob delitvi krajev na gorate in dolinske, nisem mogel v celoti spolniti, ker sem bil navezan pri iskanju podatkov na občine, ki so v večini take, da se pričenjajo sredi kotline in se vzpenjajo vse do razvodnih slemen vrh Pohorja ali Karavank. Razbiti občine na manjše dele pa tudi ne bi mogel povsod, ker so se v prevladujočih predelih samotnih kmetij posamezne šteвне ali popisne enote vključevale v občine ob njih spreminjanju v zadnjih desetletjih v različnem obsegu, kar bi onemogočilo primerjavo s preteklostjo. Končno bi pa tudi ne mogli

¹ Obravnavanje tega bo predmet posebne razprave s širšim teritorijem.

po legi točno podeliti krajev na nižinske in višinske, saj so marsikje nižji osovnejši kraji v marsičem na slabšem od višjih prisojnih. V celem nam pa tudi občine omogočajo vpogled v razlike med hribovitimi predeli in nižinskimi.

Od 14 KLO, ki vključujejo obravnavani teritorij, so trije v celoti na kotlinskem dnu. To so Slovenj Gradec, Šmartno in Turiška ves² (V besedilu jih imenujem »dolinske KLO«). Šest nadaljnjih vsebuje nekaj dolinskega, še več goratega sveta. (Imenujem jih »mešane«, glej pregledno karto I.) Pet nadaljnjih pa obsega le hribovit svet. To so Razbor, Šmiklavž, Šentvid, Straže in Mislinje. To so »hribovski kraji«. (Od teh se je KLO Šentvid v letu 1948 združil z Stražami.) Ti kraji nam omogočijo s primerjanjem z dolinskimi najti razlike, ki jih narekuje relief in ki jih bomo podrobno lahko videli tudi v analizi gospodarstva enega kraja v hribih (Graška gora) in enega v dolini (Trbuška ves).

Neredko navajam podatke krajevnega ali okrajnega ljudskega odbora. Uporabljam jih, dasi menim, da niso povsem točni, posebno oni za površine kulturnih zemljišč, in sicer zato, ker v celoti le dokazujejo pojave, ki jih opazi poznavalec pokrajine.

Podnebje in prst

Za razumevanje specifičnih klimatskih lastnosti Sl. k. je potrebno nakazati v glavnih obrisih relief.

Z makroreliefnega stališča je kotlina najvzhodnejši del nižinskega sveta med Centralnimi Alpami in Dravsko skupino oziroma Karavankami, sveta, ki v najširšem delu v Celovški kotlini zavzema še obilo ravne površine, ki pa dobi nekako od državne meje naprej v celoti gričevnat značaj, zožujoč se med dinarsko potekajoče zahodno-pohorsko sleme in med Karavanke z alpsko smerjo. To podolje omogoča odprtost reliefa na zahod proti Celovški kotlini. Od tod došle zračne mase zadenejo na poti proti vzhodu ob Pohorje, ob dokaj izrazito in sklenjeno gorsko pregrajo, ki se drži vse do Male kope višine okrog 1500 m, nato pa pade do Kremžarjevega vrha na 1000—1100 m.

Drugo gorsko pregrajo tvorijo Vzhodne Karavanke, ki v Uršlji še dosežejo višino 1696 m, a se nato naglo znižajo na 900 in 800 m. Tako odpira ta reliefna depresija med Uršljo in Paškim Kozjakom vetrovom dostop tudi z juga.

Mikroreliefne oblike kotline, ki je nekak znižan in zravn svet v prej imenovanem podolju in ki opravičuje naziv »kotlinca«, pa dajejo podnebju obravnavanega predela nekaj posebnih potez, predvsem v temperaturnih prilikah. Kotlinsko dno, okrog Slovenjega Gradca v višini nekaj nad 400 m, je na zahod omejeno z

² Uporabljam obliko »ves« kot govori ljudstvo in ne »vas«, kot kažejo top. karte.

okrog 100 m višjim gričevnatim svetom t. im. Koteljskega podolja, vanj pa vodita le dve gorski zajedi, ena na razvodju med Mislinjo in Pako pri Št. Lenartu v višini ca 600 m in druga ob Mislinji med Rahtelovim hribom in Gradiščem, vodeča po Spodnji Mislinjski in po Laboški dolini v Centralne Alpe.

Najvažnejša posledica kotlinskega značaja je toplinski obrat. Zanj ve vsak domačin, domneva ga nadalje bralec vremenskih poročil hidrometeorološke službe, ki v hladni polovici leta ob ugodnih prilikah za temperaturno inverzijo pogosto navajajo Šmartno kot kraj z najnižjo doseženo temperaturo v Sloveniji. Teže ga je pa izraziti v številkah, ker manjka podatkov. Edino istočasno opazovanje temperature v dolini in na obrobni višinah je bilo v zimi 1940/41, tako da lahko primerjamo tedanje podatke meteorološke postaje Šentilj pod Turjakom (n. v. 593 m) in opažanja v Senjorjevem domu na Pohorju (ca 1500 m).

Srednja januarska temperatura te zime je bila na Senjorjevem domu (1) za $2,2^{\circ}\text{C}$ nižja od one v Šentilju (2), ki je znašala $-5,3^{\circ}\text{C}$. — Podobno razliko srednje dolgoletne januarske temperature so ugotovili ob enaki višinski razliki na karavanškem obodu Celovške kotline (Železna Kapla $-4,3$, Obir II v n. v. 1612 m pa $-5,3^{\circ}\text{C}$) (60, 124). — Če pa dalje poiščemo v poročilih one dneve, ko je pripisana pripomba: »jasno« ali »visoka megla«, dobimo naslednje številkke:

14. jan. 1941 ob 7^h: Šentilj -18°C , Senjorjev dom -14°C
 19. jan. 1941 ob 7^h: Šentilj $-14,3^{\circ}\text{C}$, Senjorjev dom $-10,4^{\circ}\text{C}$
 26. jan. 1941 ob 7^h: Šentilj $-1,5^{\circ}\text{C}$, Senjorjev dom $-2,6^{\circ}\text{C}$

V tem mesecu sta bili dve daljši obdobji vremena brez večjih padavin. V njih so jutranja merjenja prav tako ugotovila občutne razlike:

- 11.—15. jan. 1941 ob 7^h povpreček Šentilj $-18,0^{\circ}\text{C}$, Senj. d. $-14,0^{\circ}\text{C}$
 19.—20. jan. 1941 ob 7^h povpreček Šentilj $-15,4^{\circ}\text{C}$, Senj. d. $-7,9^{\circ}\text{C}$

Prav zaradi tega obrata je zima v kotlini tako hladna. Dolgoletni januarski povpreček znaša $-3,3^{\circ}\text{C}$ (3), kar je le malo manj kot v Dravogradu, kjer so ugotovili najhladnejši januar Slovenije v okviru Jugoslavije (2, 768)³ s temperaturo -4°C .

Istočasno merjenje temperature v Dravogradu (4) in v Šmartnem pri Slovenjem Gradcu (5) nas pa pouči, da pade termometer v zimskih dneh z ugodnimi pogoji za toplinski obrat v Sl. k. še nižje kot v Dravogradu:

- Srednji mes. povpr. za jan. 1950: Dravograd $-4,3^{\circ}\text{C}$, Šmartno $-5,8^{\circ}$
 Srednji mes. povpr. za jan. 1950 ob 7^h: Dravogr. $-6,6^{\circ}$, Šmartno $-8,2^{\circ}$

Če je šteti nizke temperature Dravograda za posledico toplotnega obrata Celovške kotline, je po gornjih podatkih videti, da se

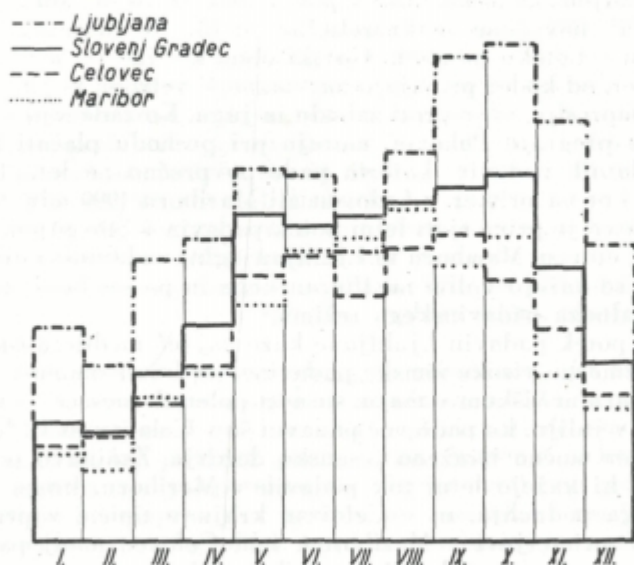
³ Prva številka je iz seznama uporabljene literature, druga pomeni stran.

razvija inverzija v Sl. k. samostojno ali se vsaj okrepi, in to v taki meri, kakršna ni znana iz drugih krajev LRS.

Ko se bo nabralo z leti več meteoroloških podatkov, bo mogoče gornje navedbe, narejene na podlagi fragmentarnih opazovanj, podpreti z rezultati daljšega razdobja.

Zanimiva je primerjava temperature med Slovenjim Gradcem, Mariborom (1, 667) in Celovcem, to je kraji, ki leže približno na enaki geografski širini. Maribor kaže v posameznih mesecih višje temperature pozimi in poleti ko Slovenj Gradec, Celovec pa ima od

LETNI POTEK PADAVIN 1925 - 1940



slednjega toplejše poletne mesece, a še hladnejšo in daljšo zimo. Slovenj Gradec je s petnajstletnim povprečkom $8,4^{\circ}\text{C}$ prav tako kot po oddaljenosti nekako v sredi med Mariborom ($9,1^{\circ}\text{C}$) in Celovcem ($7,8^{\circ}\text{C}$) (6).

Kotlinski značaj našega predela se kaže v podnebjju še v pogostem pojavu megle, ki je večinoma anticiklonska in zajema pogosto le anjnižje dele kotline. Domačinom je dobrodošla posebno v času nevarnosti spomladanske pozebe.⁴

⁴ Nadaljna posledica kotlinskega značaja je, podobno kot v Celovski kotlini, zastajanje mrzlega zraka v nižini še takrat, ko veliko večino ostale Slovenije zalijejo tople zračne mase.

Ena najbolj negativnih posledic toplotnega obrata so pozne spomladanske in zgodnje jesenske pozebe, ki zmanjšujejo na dolinskem dnu donos ajde in sadnega drevja in sploh onemogočijo nekatere vrste. Tako ne goje na samem ploskem dnu češnje in oreha, ki ju srečujemo že na nižjem terasnem obrobju in na pohorskem pobočju vse do višin okrog 800—900 m. Ob spomladanskem kopnenju snega so navadno nižja prisojna pobočja nekaj prej kopna kot dolinska tla. Toplinski obrat s povečanimi absolutnimi zimskimi minimi je, nadalje verjetno vzrok pojava, da je v sami kotlini zelo malo listavcev, katerih je največ, čeprav v primeri z iglavci še vedno malo, nekako v sredi pobočja do višin 1000—1200 m. Zaradi spomladanskih zmrzali, povezanih z nastopom toplinskega obrata, zastaja vegetacijski ritem za bližnjo, v zračni črti komaj kakih 10 km oddaljeno Saleško dolino povprečno za 10—14 dni.

Spređaj navedene makroreliefne prilike se odražajo tudi v množini in v poteku padavin. Gorski obod kotline je namreč odprt v tisto smer, od koder prihajajo najvlažnejši vetrovi, ki jih navadno sprožijo depresije, to je proti zahodu in jugu. Ko zadenejo ti vetrovi na prečno pregrajo Pohorja, morajo pri prehodu plačati tribut v obliki izdatnih padavin, katerih pade povprečno na leto 1224 mm, torej več kot na primer v Celovcu ali Mariboru (990 odn. 974 mm).

Zanimivo je primerjati letni potek padavin v Slovenjem Gradcu z onim v Celovcu, Mariboru in Ljubljani (glej padavinski diagram!), v kolikor se kažejo vplivi mediteranskega in pa srednjeevropskega kontinentalnega padavinskega režima.

Letni potek padavin Ljubljane kaže največ mediteranskih vplivov: sorazmerno visoke zimske padavine, med maksimumom v oktobru in sekundarnim viškom v maju, sušnost poletnih mesecev s poletnim minimom v juliju, ko pade več padavin še v Celovcu in v Slovenjem Gradcu, ter močno izraženo jesensko deževje. Zanimivo je prepletanje črt, ki kažejo letni tok padavin v Mariboru, kraju z vplivi panonskega podnebja, in v Celovcu, kraju v tipični zaprti alpski kotlini. V primerjavi z Mariborom ima Celovec manj padavin v zimi, dokaj več pa v poletnih mesecih z maksimumom v avgustu in je torej še bolj »kontinentalen«. Ima pa še viden porast padavin v oktobru, ko je prav toliko moče kot v juliju. Mariboru se zavlečejo najizdatnejše padavine v kasno poletje in jesen, ko je mesečni maksimum v septembru.

V letnem poteku padavin v Slovenjem Gradcu se sicer odražajo vsi vplivi, ki odločilno razporejajo moč v ostalih treh navedenih mestih, vendar tako, da se črta najbolj ujema z Ljubljano, bolj kot s Celovcem in Mariborom, ki sta mu po krajevni oddaljenosti bližja.

Temu je vzrok nakazana reliefna odpornost Sl.k. na jug in zahod in zagrajenost proti severovzhodu. Zato je tudi največ padavin v oktobru, obenem pa se še dobro uveljavlja kot vpliv kontinentalne padavinske varijante izdatna poletna moča.

Če vzamemo oktobrski maksimum kot severno mejo prevladovanja mediteranskih padavinskih vplivov nasproti srednjeevropskim z izdatnejšo poletno močo, je nadaljevati mejo med obema režimoma, mejo, ki poteka po Celovski kotlini (8, 123) proti vzhodu tako, da s Pohorjem dosega in celo deloma presega Centralne Alpe.

Da povzroči zaokret te meje dinarsko potekajoče Zapadno Pohorje, vidimo tudi po tem, da imajo sosednja v alpski smeri ležeča gorovja Paški Kozjak (postaja Sv. Jošt) in Kozjak severno od Drave (postaja Št. Jernej nad Muto) največ moče v letu v marcu oziroma v avgustu (5a). Ob Pohorju se zagvozdiijo vetrovi južnega kvadranta, ko jih pritegne atlantska depresija v zapadnem delu svoje poti, in pa od zahoda prihajajoče vlažne mase, ko se barični minimum umakne dalje proti vzhodu.

Pohorje sprejme nekaj več padavin kot kotlinsko dno, vrhovi okrog 1600 mm (10). Domnevati pa moramo, da pade več moče prvenstveno v hladni polovici leta, saj velja dolinski pregovor, da ima moča tri zobe, suša pa enega, mnogo bolj za nižino kot za hribovskega poljedelca, ki ga poletna suša občutno prizadene.

Zgoraj opisane padavinske in toplotne razmere so deloma razvidne tudi iz režima reke Mislinje, kakor ga je beležil vodostaj v Otiškem vrhu (11, 76): retinenčni minimum v zimskih mesecih, maksimum v novembru, sekundarni višek v marcu ali aprilu, visoke vode vse leto, najpogosteje v pomladanskih in jesenskih mesecih. Tak potek izdaja Mislinjo za reko sredogorskega pluvionivalnega režima (o. c., 76).

Ob tako izdatnih padavinah in ob prevladovanju hribovitega, močno nagnjenega, čeprav nikjer prepadnega reliefa, je razumljivo, da se v kakovosti prsti bolj odražajo vplivi matične osnove, petrografske sestave, kot pa drugi pedogenetski faktorji. In ker se petrografska sestava menja, posebno na nižjem svetu, na zelo kratkih razdaljah, imamo opraviti z različnimi variantami prsti, ki jih v naslednjem navajam le toliko, kolikor se odražajo v načinu izrabe tal.

Prst na aluvialnem produ se vleče v ožjih pasovih ob Mislinji in Suhadolnici. Močno spremenjena od dolgoletnega človekovega posega, se odraža že v podobi pokrajine s tem, da predstavlja največje sklenjene komplekse polja v obliki dveh vej, ki se združita z Mislinjo in Suhadolnico vred pri Slovenjem Gradcu. Njena svojstva, pripravnost za gojitev krompirja, večji donos rži kot pšenice i. dr. so znana že z drugih prodnatih polj slovenskih kotlin. Da je predel najintenzivnejšega izkoriščanja in najgostejše naselitve, ji pripomore tudi ravninska lega, podobno kot prsti na pohorskih vršajih, ki so zapolnili dolinsko dno od Št. Ilja do Brd in deloma Legensko polje.

Drugače je s pleistocenskimi sedimenti, ki zavzemajo dobršen del nižinskega sveta v kotlini. To so večinoma ilovice, sive in rjave,

in na njih se je razvila tako imenovana »težka zemlja«, v kolikor je v polju, bolj pripravna za pšenico in lan kot za krompir ali rž. Ker je težavna za obdelovanje v moči prav tako kot ob suši, ko se sprijemlje v grude, je večina njenega areala prepuščena gozdu, prvenstveno borom, zato jo imenujejo domačini »borovo zemljo«.⁵ Mestoma so pleistocenski sedimenti, posebno v višjih legah, bolj peskoviti. Na njih se je razvila lažja prst, tako imenovana »publica« (Dobrova, Legen). V obsežnem gozdnem kompleksu Dobrove raz-



Sl. 1. Dolina ob Zgornji Mislinji. Na levi pohorsko terasno pobočje, v ozadju v sredi (Paški) Kozak, na desni karavanska slemena okrog Sentvida, pred njimi gozdni kompleks Dobrove

tresene kmetije so nastale večinoma na tej prsti, ki je predel zgoštitve kmetij tudi na obrobju kotline, na meji s prstjo na starejših sedimentih, kot je lepo vidno v Starem trgu.

Kvartarne in aluvialne kamenine so vložene v glavnem v okvir miocenske marinske sivice, ki tvori površje mestoma že v samem kotlinskem dnu. V nižjih legah je prst na njej, enako kot pleistocenske ilovice, mokrotnejša, težka in sprana ter prepuščena največ travniškemu svetu. Ker je kot vse ostale prsti dokaj podzolirana, jo tu in tam gnoje tako, da spuščajo nanjo visoko kalno vodo Mislinje (manj Suhadolnice, ki je kot reka s kraškim povirjem čistejša).

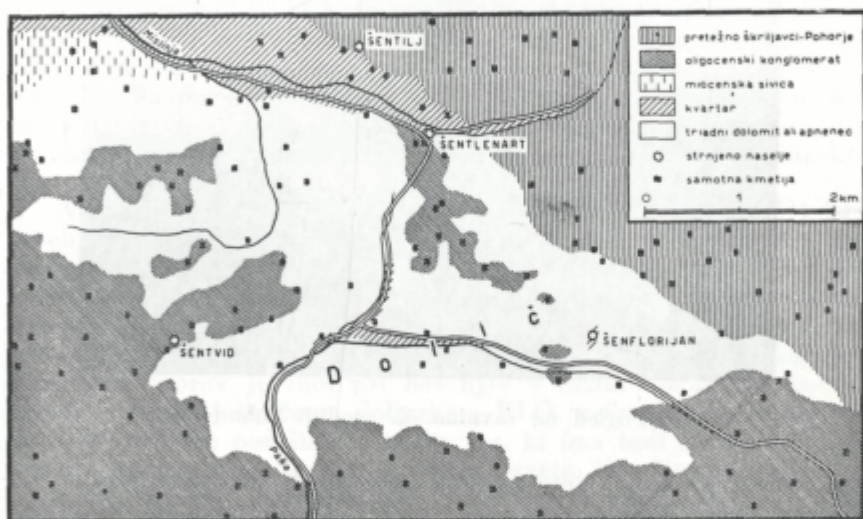
Na višjih položnih mestih je prst na sivici za kmetijstvo boljša, v prisojnih legah celo rodovitnejša od one na aluvialnih tleh. Kjer

⁵ S podobnim imenom »borica« imenujejo podobno prst v vzhodnem delu Savinjske doline.

je teren zložnejši, je predel gostejše naselitve (Golavabuka, Brde), kjer pa je površje močno razrezano, se drže kmetije le terasnih slemen (Raduše).

Še večjo škodo kot na ilovnatih in glinastih prsteh dela denudacija na konglomeratnih tleh, najsi bodi na miocenskih konglomeratih na zahodnem obrobju kotline ali pa na oligocenskih (»orehovec« ali tudi »fižolovec« imenovanih) na južnem goratem obodu. Zemlja je sicer peščena in dovzetna za sušo, a jo je lažje obdelovati, tako da so navezane nanjo številne kmetije.

Karta II.



Gostota kmetij na raznih kameninah

V splošnem so terciarne in kvartarne kamenine podlaga za bolj pripravne prsti kot pa starejši sedimenti. To je posebno lepo vidno v predelu Karavank, kjer so naselbine izrazito skoncentrirane na oligocenskem konglomeratu, dočim ostaja dolomit in deloma tudi apnenec slabo ali nič poseljen (glej petrografska karto II z naselji okrog Doliške doline!).⁹ Večjo gostoto kmetij kažejo tudi pohorski škrljci.

⁹ Na skici, kjer je petrografska sestava povzeta po Tellerjevi geološki karti, kmetije pa po avstrijski specialki 1:25.000, je vidna slaba poseljenost tudi dolomitne oz. apnenčaste in ne preozke Doliške doline. Ko pa je s tem stoletjem prevladal glede na zgoščevanje naselij reliefni, to je ravninski moment nad petrografskim, so zrastle tudi v tej dolini številne hiše, ki jih je priklical promet ali industrija.

Med seboj dokaj različne pohorske kamenine ne kažejo v kakovosti prsti, obliki izrabe in naselitve posebnih razlik, le da je zemlja na kompaktnih eruptivnih kameninah ponavadi, posebno če je na strmem terenu, za spoznanje bolj plitva kot na škrljajcivih, kjer je mestoma v izdatnih, krajevno pa tudi v bornih debelinah.

V kotlinskem dnu in na obrobju ob taki pisani petrografski sestavi niso redki primeri, da ima en posestnik zemljišče na dveh ali celo treh različnih prsteh. Zanimivo je zato pogledati, katere



Sl. 2. Pogled na ravnino ob spodnji Suhadolnici

je odločil prvotni kmetovalec za poljsko ali travniško izrabo, katere je pustil gozdni rasti.

Za kotlinsko dno velja pravilo (ki ni brez izjeme), da se polje drži prodnih aluvialnih tal, travniški svet miocenske sivice ali mlajšega ilovnatega nanosa rek, pleistocenski sedimenti pa so domena gozda (Dôbrova). Na višjem pleistocenskem terasnem svetu se drže polja miocenskega in pleistocenskega zemljišča in je pogosto tako, da seje kmetovalec pšenico, koruzo ali lan v težjo, krompir in rž pa v lažjo, bolj peščeno zemljo (primer: Brde). Podobne primere najdemo na meji med terciarnimi in starejšimi kameninami.

Gospodarstvo

Slovenija (12)

Njive in vrtovi	travniki	pašniki	g o z d
14,2	18,9	14,9	42,9

Slovenjgraška kotlina (13)

Polja	travniki	pašniki	g o z d
11,4	13,2	7,6	64,3

Koroška (8)

Polja	travniki	pašniki	g o z d
11,6	9,8	7,4	43,5

Gornje številke o glavnih zemljiščih nam omogočijo primerjavo, koliko se razlikuje zunanja podoba kulturne pokrajine obravnavanega predela od slovenskega povprečja in koliko je podobna Koroški. Razmerje med deleži posameznih zemljiških kulturnih kategorij v Sl. k. pa kažejo na to, kar mora ugotoviti vsak opazovalec na prvi pogled: na močno gozdnato, intenzivno zeleno alpsko pokrajino.

Nekoliko nas začudi nizek odstotek poljskega sveta (11%), posebno če se zavedamo, da v pokrajini ni nikjer tako strmih ali skalnatih pobočij (z izjemo Uršlje), kjer bi ne bilo mogoče uvesti polje. In res naletimo, čeprav redkeje, na njive tudi v največjih strminah. Zato se vpliv reliefa na delež poljskega sveta ne kaže tako izrazito kot ponekod v drugih dolinah ali kotlinah s skalnim obrobjem, čeprav je tudi pri nas njiv v nižini dokaj več kot v hribih, v najbolj tipičnem dolinskem KLO, v Šmartnem, še vedno slabo tretjino vse površine; Turiška ves, ki ima tudi še vse ozemlje na ravnem, pa ima le še 18% njivskega sveta. V hribovitih predelih je povprečno 7% zemlje v polju. Ta delež pa močno niha: od 16% (Golavabuka) do 2,6% (KLO Mislinje).

Zaradi nakazanih klimatskih in pedoloških razmer se poljski posevki bistveno ne spremenijo vse do višin okrog 800–900 m. Poglejmo najprej povpreček za ves predel, kot ga beleži statistika za leto 1950.

Pšenica	rž	koruza	krompir	krmilne rastline
14,8 %	17,5 %	5 %	13,8 %	12,7 %

Zanimivo je pogledati, kateri kraji imajo več rži, kateri več pšenice. Precej več rži sejejo v nižini, v hribih pa imajo navadno več pšenice. Karavanški KLO izkažejo več pšenice od pohorskih, kar je nedvomno vpliv apnenčastih in »težjih« prsti na Karavankah, kjer je tudi soteški konglomerat, prinešen iz Koroške (14, 154), pretežno apnenčaste sestave. Površino teh dveh posevkov odmerja kmeto-

valec prvenstveno po donosnosti: kjer bolje uspeva rž, je areal pšenice manjši in obratno (v letu 1950 je bil donos pšenice v dolini za 1—2 stota na ha manjši kot pa je dala rž). V celem pa je hektarski donos v hribih pričel (v letu 1950 s srednje dobro letino po statističnih podatkih od 5—9 centov), pa tudi v dolini ne dosega že tako nizkega slovenskega povprečka (v istem letu od 8—11 centov na ha za ozimne posevke). Jari posevki dajo dokaj nižji pridelek.

V dolini sejejo le ozimno pšenico, rž pa ozimno in jaro. Čim više v hrib gremo, tem več je jarega žita, ki nekako v višinah okrog 800 m prevlada nad ozimnim. V podrobnem pa je to razmerje dokaj prepleteno z ozirom na pristojnost in osojnost kmetij.

Višinska meja pšenice se v glavnem ujema z najvišjimi kmetijami (glej skico). Izjema so le najvišje kmetije ob Mislinjski grapi, ki pšenice več ne sejejo. Dosledno pa imajo rž še vse višinske kmetije, kolikor manj ozimne, toliko več jare. Kaže, da je prav ta višina, do koder uspeva rž skupno z ovsem in ječmenom, omejila naseljevanje navzgor v hribe.

Oves in ječmen imata važno vlogo v prehrani posebno hribovskega človeka, ki mu je bil ovsenjak nekoč važen kruh.

Na našem delu Pohorja je zgornja meja žit mnogo bolj premočrtna, tekoča v enakih višinah, kot pa na senčni strani Karavank, kjer močno niha tudi višina najvišjih kmetij. Naj navedem le en primer. Pod Kozjim hrbtom severozahodno od Uršlje leži kmetija Blatnik v višini 580 m, na zgornji meji naselitve in uspevanja ozimnih žit, saj ji predolga snežna odeja pogosto uniči ozimino. V zračni črti le nekaj km oddaljeni kmet Lesnik na terasnem pomolu ob Rutah, v n. višini okrog 900 m, seje na prisojnih njivah prav tako še vsa ozimna žita, le poletne rastline koruze, ki pogosto ne dozori tudi že pri Blatniku, ne goji več. To višinsko razliko povzroči prisojnost lege, kar se zrcali tudi v tem, da se opisana višinska meja na južnem pobočju Uršlje pomakne z najvišjimi kmetijami v višine okrog in nad 1100 m.⁷

Koruze sejejo sorazmerno malo (5 % njivske površine) in jo porabijo predvsem za hrano. Hribovske kmetije, ki morajo kupovati hrano, kupujejo prvenstveno korožo. Na Pohorju sega do višin 750—850 m in ni mnogo nižja na karavanski strani kotline, razen pod strmo Uršljo. Njen donos pa je tod tako majhen, da jo goje pač zaradi tega, ker je dovoz moke iz doline, iz trgovine, težavnejši.

Krompir goje vse kmetije, v dolini več kot v gorah. Na neagrarnem Sv. Joštu na Paškem Kozjaku (1063 m) je edini poljski pridelek. Povprečno zasejejo hriboviti kraji s krompirjem 10 %

⁷ Nekaj manj razlike teh višin v prisojnih in osojnih legah kaže kopasto Pohorje: ob Mislinjah se vzpne na južnem pobočju Pohorja jaro žito z najvišjimi kmetijami do višin 1250 m, na severnem pobočju, na poti iz Ribniške kočice proti Ribnici ležeča kmetija Lepšnik (ime je povzeto po jug. karti) pa more v višini 1181 gojiti le še ječmen in malo ovsa.

njiv (v dolini 17 %), pa odpade zato sorazmerno večji delež polja na žita kot v nižinskih KLO.

Zelo cenjena je ajda. Njen donos v dolini je bolj tvegan zaradi zgodnjih jesenskih slani kot pa na višjem svetu, kjer jo sejejo na pohorskem pobočju do višin 900 m (mestoma tudi do 960 m) kot strniščni posevek, više pa le kot spomladanski sadež.

Fizol sade sicer vse kmetije, dozori pa v glavnem le do one višine, do koder sega koruza. Tako se nam tudi tukaj pokažejo višine okrog 800 m kot važen mejnik v razporedu poljskih kultur.

V pokrajini z malo poljskega a veliko gozdnega sveta bi pričakovali več travnikov ali vsaj pašnikov kot jih je povprečno v Sloveniji. Statistika pa pove, da je travnatega sveta mnogo manj, pašnika celo polovico manj. Če si nismo pri ugotovitvi malega deleža polja zaradi razgibanega reliefa in ne preveč dobre zemlje upali izreči misel, da zemlja v glavnem ni kdo ve kaj izkoriščana, vsaj tako ne kot večinoma v ostali Sloveniji,⁸ nas mali delež travnega sveta ponovno navaja k tej misli, saj nikjer ne seže površje nad mejo trave in nikjer ne kaže (razen Uršlje) skalnih vesin.

Pašnika v dolini skoraj da ni.⁹ Nekaj več ga je v hribih, vendar še vedno manj kot travnika. Izjema je le Mislinje, kjer naj bi imel pašnik po statističnih podatkih večje površine. Prav tako verjetno ne veljajo več številke, ki kažejo, da imajo pohorski kraji manj deleža površja v travniku kot pa karavanški. Kakor bomo videli kasneje, so prav karavanški hriboviti kraji najbolj nazadovali v gojenju travnikov, ki so pogosto zarasli z grmovjem.

Na Pohorju travo kose, čeprav le starino, vse do vrhov, tudi na tako imenovanih »sečah«, kjer raste le »baloh« ali »volk« (Nardus stricta), ki je še vedno boljša krma ko kislja trava v dolini.

Zadnja desetletja so močno povečali krmsko bazo, toda ne na račun krčenja gozda, ampak na račun drugih poljskih sadežev. Na polju je delež krmskih rastlin sorazmerno zelo visok in to ne samo v dolini, ampak tudi v hribih (povsod okrog 13 % njiv).

Že ta odstotek krmilnih rastlin razodeva važnost, ki jo ima v obravnavanem predelu živinoreja. Goveje živine imajo nekaj več kot znaša povpreček Slovenije (505 glave na 1000 preb.), posebno v hribih, kjer pride v Št. Vidu na 1000 preb. 770 glav. Seveda je tod živinoreja bolj ekstenzivna kot v dolini, kjer je v slovenjgraški okolici zaznati vpliv mesta v naraščanju pomena mlečne živinoreje. Ovce so do pred drugo svetovno vojno skoraj popolnoma izginile iz kotlinskega dna, po njej pa so zopet dobile veljavo, tako jih sedaj redi, vsaj eno ali dve, vsako večje kmetijsko posestvo. Nimajo jih pa posebno mnogo niti hribovski predeli, kar je razumljivo, saj je zemlja povsod pripravna za pašo goveje živine.

⁸ S tem še ne zanikam dejstva, da so n.pr. njive zelo skrbno obdelovane.

⁹ Čeprav ga zastarela statistika navaja na 7 % površja.

Konjereja je tipična za dolinsko kmetijstvo, ker sta tod zanjo dva važna faktorja: kislá krma in prevoznitšvo. V hribih zamenjuje sicer konja vol, vendar je še vedno povpreček vse pokrajine (49 konj na 1000 preb.) dokaj višji od Slovenije.

Temeljno obeležje dajejo pokrajini velike površine gozda (nad dve tretjini površine, več kot na Koroškem).

Gozdno mejo je človek pretrgal na goratih predelih le celično s samotnimi kmetijami. Na nižjem terasnem obrobju so skrčene okrog zaselkov že večje zaplete, nepretrgan pas negozdnega sveta pa se drži le reke Mislinje od Slovenjega Gradca do Mislinj in Suhadolnice do Podgorja. Tako ostaja še na kotlinskem, skoraj ravnem osredju velik gozdni kompleks med obema navedenima krakoma: Dobrova. Tako imajo še tipično dolinski kraji skoraj polovico (47 %) sveta v gozdu, hribovski pa mnogo več, KLO Mislinje celo 85 %.

Slišati je bilo vprašanje, ali sega Pohorje z najvišjimi vrhovi (1543 m) nad klimatsko gozdno mejo ali ne (15 in 17, 39). Upoštevajoč karakter gozda, ki mestoma rase na najvišjih vrhovih (n. pr. na planoti Črnega vrha) pa mora opazovalec nujno zaključiti, da leži vse Pohorje pod gozdno mejo in da so vzroki nizkega drevesnega rastiá, ruševja in grmičevja, ki raste mestoma na vrhovih, pedološkega značaja ali posega človeka.

To nam potrjuje tudi naslednje dejstvo: Na bližnji Uršlji leži najvišja kmetija (Šisernik), na kateri še uspeva žito, okrog 400 m pod gozdno mejo na vrhu.¹⁰ Na južnem pobočju Pohorja pa segajo najvišje kmetije z žitom do višin 1250 m. Če k tej višini dodamo že omenjeno razliko, vidimo, da so zgrešene vse trditve, češ da bi bili najvišji vrhovi Pohorja goli zaradi klime (17, 39).

Drugače je z Uršljo (1696 m), ki je imela do postavitve, razen višarske na Slovenskem, najvišje cerkve na vrhu ob koncu šest-najstega stoletja (18, 228—230) značilno ime Plešivec. Na njej je res videti redčenje gozdnega drevja v višini 1650—1660, od koder rastejo dalje posamezna krivenčasta drevesa na severni skalnati strani pri planinskem domu tik do vrha. V bližini sega gozd enako visoko na enako visokem Kamnu, na Peci pa je terasno sleme Mala Peca v tej višini še vse poraslo z gozdom, ki sega po ostalem pobočju se skoraj 100 m više.

Okrog 9/10 vsega gozda je iglastega (19). Tvori ga prvenstveno smreka, v dolini se ji pridruži mestoma enakoštevilni bor (Dobrova — ime!). Ostalo je mešan gozd, kjer sta najbolj pogosta bukev in gaber.

Nekaj podatkov govori o tem, da v srednjem veku prevlado-vanje iglavcev na Pohorju ni bilo tako izrazito in da ga je omogočilo večje izsekavanje listavcev.

¹⁰ Podoben razmak — in celo malo večji — med gornjo mejo uspevanja poljskih sadežev in gozdno mejo so ugotovili tudi drugod (16, 39).

Izkoriščanje gozda se je intenzificiralo najbolj v zadnjih stoletjih, do speljave dravske železnice in železnice od Dravograda proti Velenju manj z direktnim izvozom lesa kot z ogljarstvom. O uporabi lesa na našem delu Pohorja ni posebnih podatkov, ker govore podatki le o vsem Pohorju. In ti nam kažejo dokajšnjo izkoriščanje gozda, posebno v preteklem in sedanjem stoletju.¹¹ Nekoč za Pohorje značilno ogljarstvo (za domače potrebe fužinarstva in glažutstva in za izvoz) je iskalo predvsem trd les, to je listavce, ki jih je po svoje izrivala tudi uradna avstrijska gozdarska politika in sečnja drv za dom in prodajo, dočim so pogozdovali le z iglavci.¹²

Sekanje lesa se je vršilo na dva načina: podiranje na golo in izsekavanje, redčenje. Prvi način so uporabljali predvsem fevdalci, ki so imeli vse do tega stoletja in deloma do agrarnih reform po obeh svetovnih vojnah v rokah velik del pohorskih gozdov, predvsem najvišja slemena in vrhove (22, 61). Njim je pripisati največ »seč« in »frat«, to je travnatih in grmičastih ploskev okrog in na številnih pohorskih vrhovih. Na teh ploskvah so se razvile s privolitvijo fevdalnih gospodov (22, 10), neke oblike planinskega gospodarstva, ki se v onih razmerah, kot ga poznamo z naših snežnikov, nikdar ni moglo razviti, ker je imel samotni pohorski kmet dovolj travnatega sveta okrog doma in ker na obrobju zahodnega Pohorja ni obširnih kotlin z velikimi strnjenimi naselji, ki bi potrebovala dopolnitev v planšarstvu,¹³ kakor n. pr. na jugovzhodnem podnožju gorovja. Fevdalna veleposest je v prvih desetletjih tega stoletja večinoma prešla v roke lesnih veletrgovcev in ti so nadaljevali z istim načinom posekavanja in deloma ohranili nekaj oblik skupnega pašništva.¹⁴

Gorski kmet pa je stoletja prej, predno je moderno gozdarstvo v tem stoletju znanstveno dokazalo prebiralno sečnjo v gozdu za najboljšo, odbiral letno le najdebelejša drevesa za prodajo in je tudi za sejanje v »novine« uporabljal največ goloseke fevdalcev in lesnih trgovcev.

Požigalništvo se je ohranilo deloma še do druge svetovne vojne, po zadnji vojni pa je na našem pobočju Pohorja zamrlo prej, predno

¹¹ Tako je samo družba Montana v letih 1879–88 porabila 371.095 m³ lesa za izdelavo 1.855.331 hektolitrov oglja, okrog leta 1890 pa so spravili s Pohorja letno 210.000 m³ lesa (20, 108). Koprivnik (21, 12) pa poroča izpred druge svetovne vojne, da so zvozili takrat letno več kot 200.000 m³ lesa, mnogo po Dravi, katera je odnesla letno 1100–1200 splavov in 700–800 plitik.

¹² V Mislinjah, predelu z močnim ogljarstvom, kaže stara kat. mapa na več krajih mešani gozd tam, kjer so danes mladi čisti iglasti sestoji.

¹³ Na našem delu Pohorja dajejo le redki dolinski kmetje živinče na poletno pašo znanim hribovskim posestnikom. Da je bilo tega načina nekoč morda več, bi kazalo ime najvišje kmetije pod Sedlarjevim vrhom z nazivom »Pri štalah«.

¹⁴ Se v času med obema vojnama je plačeval veleposestnik in tovarnar Perger v Mislinju pastirja, ki je zbral poleti goveda delavcev, kočarjev in majhnih posestnikov in jih pasel po Brešarjevi in Glažutski planini.

ga je prepovedal zakon. Sejanje »v novine« je dalo dopolnilni živež hribovskemu kmetu ali kočarju in sicer na Pohorju prvenstveno rž, na Karavankah pa pšenico.¹⁵

Razvoj gozdnega izkoriščanja je usmerjal razvoj celotnega gospodarstva, posebno v novejši dobi. Gozd so resda izkoriščali že preje, toda bil je v rokah nedomačinov in ni imel take cene ter s tem važnosti za kmeta, saj je bil težaven odvoz dotlej, dokler niso na obrobju stekle železnice. Do speljave železniške proge skozi Mislinjsko dolino je bil naš predel daleč od prometnih poti odmaknjeni gorski svet in prehod v novo stoletje pomeni važen mejnik v razvoju vsega gospodarstva. S tem se je končala, vsaj formalno, doba, ki bi jo lahko imenovali patriarhalno-avtarkično.

V nasprotju z moderno dobo, ko je gozdno izkoriščanje najvažnejša panoga gospodarstva, sta imela v preteklih stoletjih važnejšo vlogo poljedelstvo in živinoreja. Čeprav s primitivnejšimi sredstvi (z ralom, ki ga je dozdej v celoti zamenjal plug-merjasec) so pridelali domala dovolj hrane doma, oves in pšenico mestoma še prodajali (22, 61). Posebno važna je bila živinoreja, ki so jo intenzificirali, posebno v nižjih legah, s tem, da so kmetje nakupovali po Hrvaškem in v Vzhodni Sloveniji mlado plemensko živinče, ga opitali in nato prodajali na Koroško. Nakupovanje mladih voličev na večjih dolinskih kmetijah, njih uporaba za vprežno živino in prodaja opitanih čez dva do tri leta, je bila običajna še v medvojnem času. Veliko večino oblačil so napravili doma in to platneno perilo kot vrhnjo obleko iz raševine (»resanje«), za kar so sejali mnogo več lanu.¹⁶

Ob koncu preteklega stoletja je povzročil moderni promet pravo revolucijo: les je dobil večjo vrednost, vrednost hrane, ki so jo v stari Jugoslaviji obilo in poceni dovažali iz vzhodnih žitorodnih jugoslovanskih predelov, pa je občutno padla. To je povzročilo globoke spremembe tudi v socialni strukturi podeželja. Prej so večji posestniki obdelovali zemljo s pomočjo tuje najete delovne sile, hlapcev, dekel, dninarjev in kočarjev ter malih posestnikov. Lokalno značilna je bila plast tako imenovanih »oferjev«, poljedelskega proletariata, ki je s poletnim delom odslužil lastniku polja, kjer je imel posejanih nekaj vrst krompirja ali kak ogon žita, s katerim se preživljal ali lastniku stanovanja odslužili najemnico.

V novih razmerah se posestniku ni več splačalo najemati tujih ljudi za obdelovanje polja, ki ni prinašalo več vračila za trud, na drugi strani pa si je lahko z izkupičkom od prodanega lesa nakupoval hrano. Ker pa zmanjševanje delovne sile ni šlo, posebno v hribih, vzporedno z mehanizacijo dela, je pričela površina obdelovalne zemlje padati, puščali so najslabše njive in najslabše travnike

¹⁵ Podobno so na Gorograjskem sejali ob požiganju na apnenčastih predelih v t. im. »beli kamen« pšenico, na drugih tleh v »črni« kamen pa rž.

¹⁶ V času med obema vojnama so nosili ljudje le še platneno perilo, kot zadnji pa so opustili nošnjo raševine še Razborčani.

in pašnike zaraščanju. Tako nam statistika kaže upadek njivskih in travniških površin. Zvišal se je le delež zemljišča, posejanega s sadjem, ki so ga pričeli ob prehodu v novo stoletje živahno gojiti, ko so s sadnim drevjem zasadili precej travnikov. Da so zanj posebno na obrobju dobri prirodni pogoji, je videti že po tem, da so na najbolj sončnih legah malo nad kotlinskim dnom v srednjem veku in še kasneje tu in tam gojili celo vinsko trto, o čemer nam pričajo zgodovinski viri.¹⁷ Kot vse drevje raste tudi sadno posebno na škriljavih kameninah izredno hitro, hitreje kot na apnenčastih Karavankah.

Zgoraj omenjeni kmetijski proletariat so v prvi dobi kapitalističnega gospodarstva odnosno razcveta lesne trgovine nove razmere najtežje prizadele. K sreči se je v dolini in v okoliških mestnih središčih ob novem prometu pričela razvijati industrija. Ob manj intenzivnem obdelovanju se je ustvarjala navidezna agrarna preobljudenost in železnica je postala ventil novim družbenim razmeram, ki jih je sama privedla: proletariat si je moral poiskati zasluzka drugod in pričela se je depopulacija hribovitih predelov.

Podrobno bomo videli njene posledice pri opisu Graške gore.

Svetovna kriza v prvih letih tretjega desetletja je v novi državi zamajala temelje marsikateremu malemu in srednjevelikemu hribovskemu gospodarstvu, ki je dotlej izsekalo več lesa kot je bil prirodni prirastek gozda in ga ob nizki ceni ni moglo prodati toliko, da bi krilo redne, še manj izredne izdatke. Tako je prišlo v nekmetovske roke obilo kmetij v hribih. Novi posestniki, lesni trgovci, so na marsikateri svoji »obi«¹⁸ opustil polje in travnike in jih zasadili z drevjem.

Oživljena lesna trgovina je priklicala najbogatejši sloj v kapitalističnem gospodarstvu obravnavanega predela — lesne trgovce.

Promet z ogljem je bil živahen že pred tem stoletjem posebno v Mislinjah, kamor je vodila večja pot od Klopnega vrha čez Brv in Pesek (21, 5) in od koder so nato vozili po glavni cesti, ki prečka kotlino od Mislinj do Slovenjega Gradca, oglje proti Dravi. Svoj razcvet pa je dosegel promet in trgovina z lesom, ključem do obozatenja, po speljavi železnice (leta 1899). Lesni trgovci so postali kmalu nasledniki fevdanle veleposesti. V Mislinjah je (nemški) trgovec Perger odprl izkoriščanje gozda z gozdno železnico po Mislinjski grapi in kmalu postal tovarnar in posestnik velikih gozdnih kompleksov. Z dvema drugima veletrgovcema je postal lastnik več kot tretjine vseh gozdov v pokrajini.

¹⁷ Iz 15. stoletja so podatki o davščini »za vina, katera so iz Slovenjega Gradca in še nekaterih drugih krajev vozili ali pa nosili proti Dravi« (23, 2). Davorin Trstenjak poroča še iz preteklega stoletja, da ima starotrška fara poleg treh planin precej trtja (24, 72). V klimatskih najbolj ugodnem in proti severnim vetrovom zavarovanem kraju Golavabuka je najti še ledinsko ime »Nograd«.

¹⁸ Ljudski izraz za v najem dano hribovsko posestvo.

Po zakonu o nacionalizaciji je prišlo s temi gozdovi, gozdovi cerkvenih veleposestev (Stari trg in Šmartno) in fevdalcev (grof Thurn na Uršlji) v državno last 44 % vse gozdne površine (v Mislinjah celo 88 %).

Velika večina obdelovalne zemlje je ostala v lasti individualnih posestev. Kmečki obdelovalni zadruzi sta le dve, v Šmartnem in Starem trgu, nastali ob zemljiških skladih nacionaliziranih cerkvenih veleposestev. Posvetili sta se predvsem poljedelstvu in živinoreji.

Kmetijstvu naše pokrajine, kakor se je razvilo do pred to vojno, so bili glavni stebri lesno izkoriščanje, poljedelstvo in živinoreja. Glede na to, katera od teh panog je dominantna, bi lahko delili vsa posestva v tri skupine.

V kotlinskem dnu nekako od Slovenjega Gradca do Dovž ob Mislinji in do Podgorja ob Suhadolnici je osnova kmetijstvu poljedelstvo, ki pa daje v prodajo preko domače porabe le še krompir, ob dobrih letinah nekoliko žita. Redne izdatke krije živinoreja, deloma prašičereja in postranski zaslužki kot prevoz lesa, včasih sadjereja, prodaja perutnine i. dr.; izredne izdatke kmetije pa krije gozd, ki ga ima vsak večji kmet okrog polovice zemljišča.

Na nižjem goratem obrobju in v dolini od Dovž do Mislinj so si vse tri panoge nekako v ravnovesju. Doma pridelana hrana traja vse leto, največ dohodka daje živinoreja, gozd krije že del rednih izdatkov.

Gorate kmetije preživlja prvenstveno les. Nakupovati morajo primanjkljaj domače hrane. V kolikor donša živinoreja premalo, morajo poiskati zaslužek poleti s spravljanjem lesa, pozimi pa z domačo lesno obrtjo.

Poglejmo si sedaj še posestne razmere, kot jih prikazuje statistika (15) v prvih povojnih letih, ko razmere na marsikaterem kmetijstvu še niso bile razčiščene.

Po teh podatkih je največje število onih gospodarstev, ki imajo manj kot 2 ha zemlje (29 %). Malo manj je gospodarstev v velikostni skupini 2—5 ha. Za obe vrsti velja, da se posestnik v dolini s tolikšnim zemljiščem težko preživlja samo od zemlje, v hribih pa je nujno navezan na postranski zaslužek. Delež kmetij do 5 ha zemljišča je v dolini nekaj večji (nad polovico vseh kmetijskih obratov), kot v hribih, kjer je teh vrst kmetij, razen v krajih, od koder hodijo na delo v Mislinje (Straže in Šentilj), le dobro četrtino.

Nekaj manj kot šestina (15,5 %) vseh posestev ima zemlje od 5—10 ha, dobra petina med 10 in 20 ha, medtem ko ima več kot 20 ha še 17,5 %. Ta odstotek je v hribovskih krajih nekaj večji od povprečja. — Hribovska posestva so v celoti večja od nižinskih. Toda poljskega sveta imajo dolinska posestva približno enako kot hribovska (dolina 2,8 ha, gorati KLO povpreček 2,7 ha polja).

Primerjava povojnih velikostnih skupin z predvojnimi kaže, da se je podoba v glavnem ohranila glede srednjevelikih posestev,

nekaj se je povečal delež najnižjih in malo zmanjšal delež najvišjih skupin.

V slovenskem merilu posestnih razmer ne moremo šteti kot nepovoljne. Seveda pa moramo upoštevati, da je tod mera za določitev srednjih in velikih kmetij ohlapnejša kot v večini predelov Slovenije.

Poglejmo sedaj, kako se je opisani gospodarski in socialni razvoj odvijal v enem hribovskem in v enem dolinskem kraju.

Za primer hribovskega kraja postavljam Graško goro, za dolinskega pa Trbuško ves. Ta je nekoliko nadpovprečno dobro gospodarsko situirano naselje, primerjava z njo pa je v toliko dobra, ker se pokažejo razlike v posebno jasni luči.

Graška gora se imenuje predel Vzhodnih Karavank na razvodju med Janino, pritokom Suhadolnice, Velunjo in Ponikvo — pritokoma Pake, torej na razvodju med Savo in Dravo. Te reke so v toliki meri razrezale nekoč enotni nivo okrog 800 m višine, da so od njega ostala le ozka vijugasta slemena in na teh slemenih se vrsti 21 samotnih kmetij z zemljiščem v celku. Le redkokdaj stojita drug ob drugem dva doma in sicer navadno takrat, kadar je poleg večje kmetije kočar. Najobičajnejša podoba kmetije je naslednja: na slemenu ali malo pod njim je na prisojni strani dom, ki sestoji iz hiše in hleva, nad katerim je gumno in parna, redko kašča ali šupa. Vezani kozolec ima le en posestnik. Hiše so večinoma lesene, v nekaterih primerih, posebno pri kočarjih, je zidana samo kuhinja. Tla sestavljajo namreč oligocenski konglomerat, »peščenc« imenovan, ki je slab gradbeni material. Pod stavbeno parcelo so na pobočju njive. Opozoril bi rad na ozke pasove pašnika nad njivo (kar je vidno tu in tam tudi na karti III z zemljiško razdelitvijo Graške gore). To so nekdanji gornji deli njiv, tako imenovani »odori«, s katerih je stoletno oranje z »merjascem« preložilo prst v nižje lege, tako da je sedaj tod pašnik (in ne travnik). Prst se kopiči na spodnjih delih, kjer zato večkrat žito poleže. Nekoč so baje nosili prst spodnjih brazd s koši nazaj na »oder«. Zadnji kmet je opustil to navado v tem kraju pred nekaj leti. Zadnja desetletja raje najslabše njive opuščajo kot zavajajo nove. To nam kaže tudi statistika. Površine so izražene v ha (26).

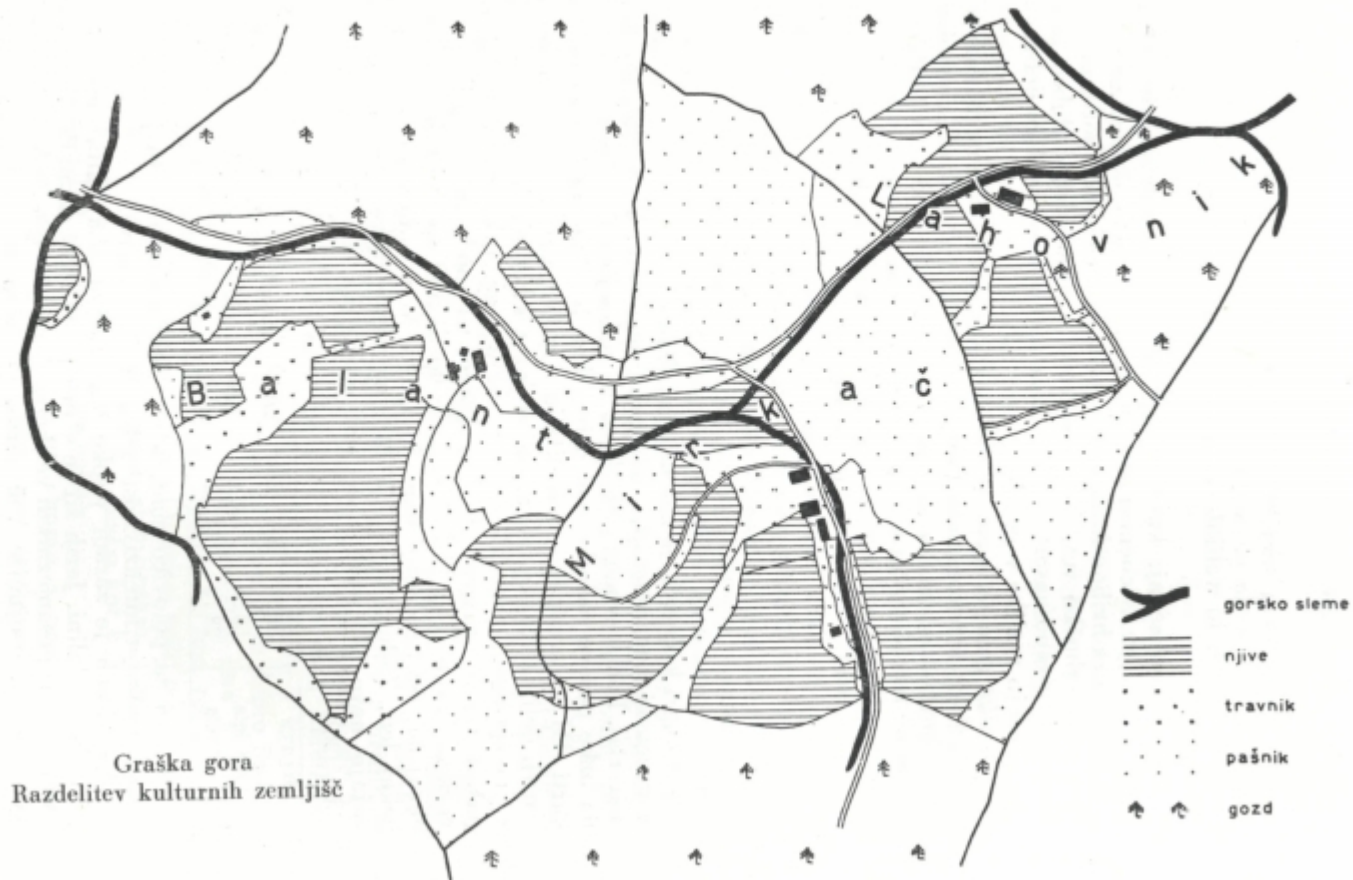
	njiv	travnikov	vrtov	pašnikov	gozdov	sadovnjakov
1898 leta	56,53	53,00	5,32	78,47	170,27	1,78
1948 leta	28,73	47,90	0,41	46,93	230,57	—

Skoraj za polovico manj njiv v pol stoletju — to je zgovoren dokaz opadanja intenzivnosti izkoriščanja zemlje.

Na njivah je zaradi visoke lege razporedba kultur malo drugačna kot v dolini. Jarih žit je skoraj toliko kot ozimnih. V podrobnem pa so pri posameznikih velike razlike: prisojnejše kmetije imajo več ozimnih, osojnejše več jarih. Ozimino namreč zime z dolgo

Karta III.

52



Graška gora
Razdelitev kulturnih zemljišč

snežno odejo včasih uničijo. V hladnih letih ne dozorita več fižol in kuruza, ki jo zato malo sejejo. Hektarski donos ni velik: pšenice 8, rži pa 7 centov na ha. Strniščnih posevkov, glede katerih Slovenija prednjači vsemu svetu (25, 4), je precej tudi v tem kraju, največ ajde, ki jo sejejo redko tudi spomladi. Posebnost je tako imenovana »brdina« ali »jara soržica«, to je skupni posevek ječmena in jare rži. Polikultura ozimne rži in pšenice pa je ozimna soržica. Od obeh dobe krušno moko. Prva se zadnja leta širi tudi v dolino.

Zaradi različnih kakovosti travnih površin uporablja domači krajevni odbor posebne kategorije, ko loči: travnik, košenico, pašnik in planino. Izraz »košenica« je po prvi svetovni vojni udomačen uradni naziv za slabše travne površine, kjer kose le enkrat na leto tako imenovano »starino«. Na Pohorju je zanj ostalo ime »seča«. »Planine« pomenijo z robidnico in grmovjem zarasla travnata pobočja, nastale iz zanemarjenih »pasovnikov«, to je pašnikov, kjer so pasli vso vegetacijsko dobo, v manjši meri tudi iz nepogozdenih, večinoma grmičevnatih krčevin, ki so na Pohorju ohranile ime »frata«. Razmerje med temi kategorijami je naslednje:

košenic	19,64 ha
travnikov	12,4 ha
planin	5,6 ha
pašnikov	2,10 ha

Da bi intenzivneje izkoristila travnate površine in razširila živinorejo v dolini, kjer pogosto nimajo krme za večje število glav, je pred drugo svetovno vojno živinorejska zadruga v Slovenjem Gradcu uredila v tem kraju hleve in pašnike za skupno poletno pašo. Med vojno pa je bilo poslopje požgano in obrat zapuščen.

Zaradi opuščanja travnatega sveta zaraščanju je razumljivo, da je v kraju padla vrednost živinoreje, in sicer manj po številu glav kot po kakovosti.

Narasla je le površina sadovnjakov, zmanjšanje vseh drugih kulturnih zemljišč pa gre na račun gozda. Ta se je ponekod povečal na račun celih posestev, ki so jih med obema vojnama pokupili lesni trgovci in zasadili z drevjem. Zmanjšalo se je s tem tudi število domov, ki so v celoti slabo vzdrževani. Nekaj jih je ostalo neobnovljenih po požiganju Nemcev, ki so imeli v tem dominantnem predelu med Mislinjsko in Šaleško dolino stalne borbe s partizani. Vzporedno z zmanjševanjem domov se je krčilo tudi prebivalstvo (28 in 13):

Leto	hišnih števil	prebivalcev
1869	43	184
1880	31	160
1910	28	175
1950	21	103

Število prebivalcev se je torej manjšalo skoraj vzporedno z njivsko površino, kar je razumljivo, saj se še danes preživlja okrog $\frac{9}{10}$ ljudi s kmetijstvom. Stranski zaslužek nudi sekanje lesa, prodaja kolja za trte v bližnjo vinorodno Šaleško dolino, nekaj ljudi pa prejema rente, invalidnino i. dr.

Trbuška ves ima nekoliko drugačen razvoj.

To je zaselek med Šmartnim in Slovenjim Gradcem, ki je nastal kot je sklepati po imenu (v rabi je še »trebiti« za obsekati, očistiti), s krčenjem od reke Mislinje proti jugu, proti Dobrovi. Večino travniškega sveta ima na plavju Mislinje, omejenega proti severu z nekaj metrov visoko teraso, ki se pod Šmartnim odcepi od bregov Mislinje in se nadaljuje proti Lepi vesi. Na njej stoji zaselek, od njega proti Dobrovi pa je vaško polje, skoraj vse na aluvialnemrodu, le zadnje njive proti gozdu, pred katerim je vrsta manjših kmetij in kočarjev, leže že na pleistocenski ilovici. Večino gozda imajo v Dobrovi. V gozdu imajo nekatere kmetije oazne travnike, ki so dajali ob izvedeni drenaži nekoč boljši donos kot pa sedaj.¹⁹ Zaselek šteje 5 kmetov in 2 kočarja.

Leta 1899 je stekla kot glasnik nove dobe tik mimo zaselka železnica in formalno končala dobo starega avtarkičnega gospodarstva, katerega spomenik je še v naselju stoječa »frnjača« — sušilnica za lan. V tej dobi so bili gospodarski pogoji, če izvzamemo ugodnost tranzitne ceste, ki pelje mimo vasi, na Graški gori in v Trbuški vesi skoraj enaki. Moderni promet pa je postavil ta zaselek v izrazito ugodnejši položaj. Prehajanje ljudi v nekmetijske poklice se je pričelo tudi v Trbuški vesi, ob večji mehanizaciji pa so v glavnem obdržali obdelovalno površino, če izvzamemo nekaj opuščenih travnikov v Dobrovi. Dokaj je pri tem pomagala bližina Mislinje. Njo je izkoriščal od nekdanj stalen mlinar, ki je imel mlin sicer že na desni strani Mislinje v občini Legen, pa je bil dejansko vključen v vaško življenje. Mlinu sta se pridružila dva kmečka mlina, s čemer so podaljšali kanal Mislinje, nato še žaga, last posestnika, ki se je pričel preživljati od lesne trgovine. Isti je pričel ob zaletu industrializacije med obema vojnama majhno tkalnico, ki pa je kmalu propadla. V vseh treh vodnih stavbah so do pred drugo svetovno vojno montirali električne centrale na vodno kolo, pri vsem tem pa sta ostala dva doma v zaselku brez električne razsvetljave, kar nam zgovorno pripoveduje o stopnji individualizacije posameznih kmetij. Električni daljnovod Dravograd—Velenje je prinesel preobrat: opustili so vse mlince, tudi obrtnega, ki je postal že valjni mlin, enako vse domače centrale in se navezali na državno električno omrežje. Oba posestnika mlinov sta prenesla mlina bliže k domu in ju pre-

¹⁹ Ves kompleks je predel t. im. relativnih gozdnih tal. V pravem smislu pa so ta tla »relativna« šele v primeru, če bi jih primerno osušili, kajti ilovnata tla so mokrotna in se zamočvirijo še bolj, če jih očistijo gozda. Splošni gospodarski pogoji in posestne razmere so krivi, da doslej niso izvršili v večji meri ne krčenja, ne melioracije tal.

uredila na električni pogon. Opuščena je bila vodna žaga in s tem tudi ves odvodni kanal Mislinje z jezovi vred, obenem pa je drug kmet postavil lastno žago na električni pogon.

Druga važna pridobitna panoga je prevozištvu, saj so štirje kmetje stalni vozniki ali pa imajo hlapce v ta namen.

Spremembe vodne izrabe in prevozištvu so dali svoj izraz tudi zunanjemu licu naselja. Zaradi kolarnic, mlina, žage i. dr. se je povečalo število gospodarskih poslopij, tako da ima sedaj 5 kmetov 15 samostojno stoječih poslopij, in to poleg hiš. Največkrat pa so nove prostore kar prizidali stari stavbi.

Vkljub temu pa je poljedelstvo osnova kmetijstvu, čeprav preostaja od poljskih pridelkov za prodajo le krompir in ob ugodnih letinah nekaj žita. Nekaj dohodka donáša nadalje sadjarstvo, ki je pridobilo v zadnjih desetletjih večje sadovnjake okrog hiš. Sadna letina pa je zelo spremenljiva: ob dobri letini so prodajali kmetje namizna jabolka in nekaj mošta, v katerega stisnejo več jabolk in hrušk kot pa le-teh prodajo ali pojedjo. Ob slabih letinah pa so zamenjali krompir za sadje ali mošt, in sicer s kmeti okrog Velenja ali z jugovzhodnega podnožja Pohorja. Preseške domače hrane pa so lahko zadnja leta prodajali nekmetijcem v vasi. Zaradi bližine slovenjgraških tovarn so v normalnih razmerah sprejemali na hrano in stanovanje delavce, delež nekmetijcev pa se je povečal tudi s tem, da je industrializacija bližnjega mesta pritegnila v službo vse nekdanje dninarje in »oferje«, tako da znašajo po drugi svetovni vojni 37 % vseh prebivalcev. Ker se je zmanjšalo število kmetijskega prebivalstva, pri tem pa ostalo število kmetij in površina zemlje, je danes primerjava enega obrata v Trbuški vesi z onim na Graški gori naslednja:

	vse zemljišče	konj	goveda	krav	ovac	prašičev	perutnine
Trb. ves	19,7 ha	0,6	6	2,5	3	9	12
Graška. g.	23,3 ha	0,2	5	1,5	3,2	2	5

Na enega kmetijca pride v Trbuški vesi 46 a njiv in 1710 a gozda, na Graški gori pa 33 a njiv in 134 a gozda (velik del gozda na Graški gori je namreč sedaj v državnih posestih).

Trbuška ves ima tudi ugodnejšo socialno strukturo kmetijskega prebivalstva, kar kažejo odstotki:

	Otrok do 14. leta	Delazmožni		Onemogli
		mož.	žena	
Graška gora	33	19	30	16
Trbuška ves	25	31	36	12

(Razlike pod ali nad 100 %, prihajajo od opuščenih decimalk.)

Poleg tega ima Trbuška ves kot dolinski kraj znatno ugodnejše prometne prilike. Na Graški gori zastaneta ob suši (apnenčasta kon-

glomeratna podlaga!) oba mlina v grapi in morajo nositi žito, ki ga je treba kaj več ko samo ophati na ročnih domačih stopah, ure daleč v mletje. Nekaj kmetij zbira deževnico v cisternah, drugi dve imata ugodnost vodovoda. Do prve trgovine je 1 uro, 1 uro prav tako do šole, tri ure do mesta. Čeprav vodi skozi kraj daljnovod, je naselje brez električne razsvetljave, kar vpliva na slabo mehanizacijo: le slaba tretjina posestnikov ima vitlje in z njimi slamoreznice in mlatilnice na živinski pogon; v mnogih primerih mlatijo le s cepci. Ob mali produktivnosti poljskega dela ne more biti življenjski standard visok niti ob izkoriščanju gozda (95 % iglastega), ki je že dokaj izrabljen (1 ha ima še 110 m³ lesa [19]), v povprečju bolj kot v krajih na pohorskih pobočjih, kjer je rast drevja hitrejša. Težnja prebivalcev, posebno mladih ljudi, poiskati si v drugih krajih višji življenjski standard, je razumljiva.

Opisani zgodovinski razvoj se je odrazil tudi v nekmetijstvu na podeželju. Industrija je priklenila v stalne službe obilo ljudi, ki so se prej preživljali z več ali manj stalnim tesarstvom, mlinarstvom, zidarstvom, tkalstvom in predilstvom. Skrčilo se je z žagami vred število žagarjev.

Od domačih obrti se je ohranila lesna obrt. V hribih je še sedaj navada, da napravijo v zimi sami dovolj grabelj, vil in raznih drugih poljskih orodij, kočarji pa izgotove teh lesenih pridelkov, košev, košar in raznega kuhinjskega posodja toliko, da jih prodajajo v dolino ali dalje.

Industrijsko življenje ima že stare tradicije. Na eni strani je stara izraba vodne sile, predvsem z mlini in žagami. Mlin je imel normalno vsak srednji in večji kmet, veliki posestniki pa tudi žago (samo ob potoku Dovžanki je bilo 29 mlinov, do katerih so vodila v grapo od posestnikov na vrhu Razborice pota, in 9 žag). Vsako naselje in vsak večji posestnik je imel speljan v dolini od glavne reke stranski kanal. Kamor je napredovala elektrifikacija in so opustili mline in žage ter z njimi vred te kanale, je prinesla elektrika spremembe tudi v vnanji podobi pokrajine.

Sama industrijska izraba tal pa ima tradicije v znanem pohorskem glažutstvu in fužinarstvu. V naši pokrajini je bil center v Mislinjah, kjer so še ruševine starih fužin, bilo pa je razvito tudi po Zapadnem Pohorju (na Legnu je cerkev sv. Barbare, zaščitnice rudarjev (33), bliže Slovenjemu Gradcu, pri vulgo Grabentišlerju, pa se še spominjajo delavnice žebljev). Naslanjalo se je na rudo, na cenen les oziroma oglje in na vodno silo.

Od danes obstoječih tovarn pa se je razvila na tradiciji fužinarstva le ena: Tovarna kos in srpov pod Slovenjem Gradcu, ustanovljena leta 1773. Izkorišča večji padec Mislinje, povečane s pozimi toplejšo vodo Suhadolnice, in sicer v prodorni dolini med Slovenjgraško kotlino in Spodnjo Mislinjsko dolino. Svoje izdelke je izvažala po vsem Balkanu in na Bližnji vzhod, čeprav se nikoli ni

razvila mnogo preko večje delavnice. V današnjem stanju je s triintridesetimi delavci relikv preteklosti: kladiva so ostala na vodni pogon, ki je zmanjšan ob suši in ob zimskem mrazu. V novih razmerah pa bi moderniziran obrat imel nekaj ugodnih prilik: bil bi na sredi krajev, ki bi mu dovažali surovine: Velenje premog, Dravograd električno energijo Drave in Guštanj jeklo.

Ostali dve tovarni v Slovenjem Gradcu sta se razvili iz vodnih obratov, tovarna usnja iz nekdanje Zgornjega in tovarna meril iz nekdanjega Spodnjega mlina ob Mislinji. Tovarna usnja, stara že nad 100 let, je vzniknila najprej ob Suhadolnici, nato se preselila zaradi za strojenje bolj pripravne vode k Mislinji. Na osnovi domačih surovin, kož in lubja, nastala tovarna je kmalu presegla krajevne prilike, tako da je danes že izrazito izvozno in uvozno podjetje, povečano po tej vojni z novim traktom.

Največja tovarna je Tovarna meril, nastala leta 1869 kot tovarna stolov. Podobno tovarni usnja pa se je razmahnila po speljavi železnice in zaposluje danes okrog 300 delavcev. Značilno je, da ne izkorišča domačih surovin, saj rabi trd les, ki ga v naši gozdnati pokrajini skoraj ni in ki ga mora uvažati.

Edina tovarna, ki je nastala na izrabi obilnega lesa in seveda stare tradicije fužinarstva, je bila mislinjska tovarna lepenke. Ko je bila v tej vojni požgana, so odpeljali še ostale stroje. V zameno pa so številni kočarji in drugi službe potrebni dobili zabojarstvo in sodarno, kar pa ne zadostuje.

Ob pregledu industrije se mora človek začuditi, da se je ni razvilo več na podlagi predelovanja lesa, ko je za to dana vodna sila, v zadnjem času elektrika bližnje Drave in obilo lesa, ki ga izvažajo iz pokrajine največ v obliki hlodov, poleg tega pa dovolj domače delovne sile, med njimi tudi izvežbane v lesni domači obrti. Industrija kaže tako tudi v tej pokrajini posledice vznika in razvoja nenačrtne kapitalistične preteklosti.

V bližnjih Trobljah je pričelo združeno gospodarstvo izdelovati pohištvo in domačo opekarno — to sta dve panogi industrije, ki imata na razpolago obilo surovin.

Človek

Kontinuiteta naselitve je na obravnavanem ozemlju izpričana le za gričevnati predel v okolici Slovenjega Gradca. Rezultati izkopavanj so bili objavljeni le v zvezi v drugimi arheološkimi razpravami (n. pr. 29 in 30), čeprav so bila odkrita bogata ilirsko-keltska, rimska in staroslovanska grobišča (pod Gradiščem, Colatio, Puščava za Gradom). Ti rezultati in posamezni najdeni predmeti, zbrani v slovenjgraškem mestnem muzeju, izpričujejo, da je bila predzgodovinska naselitev navezana na dva elementa. Prvi je strateške narave, zatorej se je naselitev zgostila na strateško najvaž-

nejšem predelu, kjer se cepijo pota iz Slov. kotline na pot ob Mislinji proti Dravi in na ono po koteljskem podolju proti Koroški. Drugi pogoj je klimatski. Podobno kot v Celovski kotlini (8, 211) se je moglo ugotoviti tudi tod, da so se predzgodovinski prebivalci naselili najbolj na prisojnih pobočjih na obrobju kotline, kar je za takratne razmere stanovanja, obleke in prehrane ob manjši navezanosti na tla zaradi važnosti lova povsem razumljivo. Ti predeli so razen dolinskega dna v pokrajini najbolj temeljito izkrčeni, pobočja tu in tam (Gradišče, Brezova ves) terasasta, taka, kot nastajajo po opuščanju njiv. Taka pobočja so na prisojnih straneh gričev na zapadnem obrobju kotline (Stari trg z Gradom, prva pobočja Pohorja, ki se prično v zahodnem delu takoj nad Legenskem poljem (Gradišče, Brezova ves), vzhodneje pa direktno nad dolino Mislinje (Golavabuka, Brde, Dovže) in morda tudi mestoma ob nekoliko napeti Dobravi.

Rimljanom je služila Slovenska kotlina kot prehodno ozemlje za zveze z Norikom (30, 7—10). Skozi pokrajino je tekla tranzitna cesta, katere potek, v kolikor so ga določili (31, 10), kaže, da se ni izogibala stare naselitve, saj je šla skozi kraje: Lošperk, Šentflorjan, Turjak, Šentlenart, Ahac, Sp. Dovže, Brde, Golavabuka, Galenhofen, Legen, nakar se je pod Slovenjim Gradcem pri nekdanji gostilni Murko razcepila: glavna pot je šla mimo poštno postojanke Colatio čez koteljsko podolje proti Virunomu, druga pa naprej ob Mislinji proti sedanjemu Dravogradu.

Staroslovanska naselitev se je na zapadnem obrobju prav tako držala gričevnatega obrobja (Puščava). Da je bilo tako tudi na ostalem obrobju, ni zgodovinsko dokazano, vendar je več znakov, ki govore o tem, da je bilo nižje obrobje prej poseljeno kot kotlinsko dno. Navajal jih bom sproti pri opisu naselij.

Po legi bi lahko naselja delili na dolinska, terasna obrobna in hribovska.

Odločujoči faktor pri zgostitvi dolinskih naselij je meja dveh zemljišč, travniškega in poljskega ali gozdnega, kar je istočasno navadno tudi meja dveh različnih kamenin. Tako se meje med travniki ob Mislinji in poljem na aluvialnih tleh drži večina strnjениh naselij, ki jih je šteti kot najstarejša na dolinskem dnu. Isti primer nudi Podgorje ob Suhadolnici.

Druga meja je ona med poljem in gozdom Dobrave. Na zapadni strani je prav taka vrsta kmetij, najprej ob Homšnici, nato pa še onstran Homca do Dovž. To so večinoma samotne kmetije, ki se le mestoma družijo v aglomeracije ali zaselke. Kmetije so tod manjše, največ pa je kočarjev, kar kaže na mlajši nastanek teh naselij, posebno ker so vrinjene med polje in gozd premožnejših posestnikov iz »vesi« ob Mislinji.

Nekaj domov je nastalo ob tranzitni cesti skozi dolino. Po tločrtu hiš je pri mnogih od njih spoznati, da jih je priklical cestni promet, ki je bil vedno živahen, posebno pri prevozu ogla proti

Koroški ali kasneje lesa proti Dravi na splave. Promet in trgovina sta strnili prej raztresene kmetije v zaselek Šentlenart ob vrhu klanca, ki privede iz porečja Pake v Mislinjsko dolino.

Prezreti ne smemo še številnih delavskih hišic, ki so zrasle v tem stoletju po vsej kotlini ob Mislinji do Turiške vasi in ob Suhaldolnici do Podgorja, seveda brez navezanosti na prej navedene faktorje zgostitve.

V dolini imamo opraviti z mestom, vasmi, zaselki in samotnimi kmetijami. Če hočemo razbrati med njimi starejše ali mlajše, nas pusti oblika naselij na cedilu. Vsa naselja so namreč gručasta, z domovi daleč vsaksebi, tako da je po samem videzu skoraj nemogoče ločiti samotne kmetije od zaselkov in te ne od vasi.²⁰ Po številu domov so majhna, vendar napravijo, stoječa med sadnim drevjem in s precejšnjim razmakom med domovi, vtis večjega naselja. Veliko več razlik kaže zemljiška delitev.

Svojevstvene so farne vasi.

Taka je Šmartno,²¹ ruralno središče kotline, ena najstarejših prafar na teritoriju lavantinske škofije (52, 107), nastala verjetno iz misijonske postaje iz 9. stoletja (53, 553) kot središče germanske cerkvene penetracije preko Drave za široko ozemlje, ki je segalo od Drave pri Dravogradu do Slovenskih Konjic oziroma Soteske ob Hudinji. Fara je ohranila vse do tega stoletja obsežna cerkvena zemljišča, ki so nekoč obkrožala naselje, kakor je videti še iz priložene karte IV, prerisa katastrske mape. Cerkvena poslopja so obzidana, okrog njih je speljana cesta, ki še danes kaže obseg cerkvenega stavbišča. Važen je bil most čez Mislinjo, čez katerega je vodila čez Legen in čez preval med Kremžarjevim vrhom in Malo Kopo (kjer je še danes kmet Sedlar), pot proti Dravi, od koder so z obdravskih krajev, kot je pomnilo nedavno ljudstvo (54, 54), vozili mrličje na farno pokopališče. Vsa necerkvena poslopja so zrasla zunaj cerkvenega stavbišča. Njih je malo, le pet domov, in v nobenem se niso do zadnje vojne ukvarjali le s kmetijstvom, marveč prvenstveno s trgovino ali obrtjo. Imajo zelo malo zemljišča.

Podoben je Stari trg, bodisi po nekdanjem obsegu cerkvene posesti, maloštevilnih domovih ter po nekmetijskem življu vasi. Ima pa drugačno lego, in sicer na terasnem ostanku malo nad

²⁰ Zato tudi označuje ljudska govornica z nazivom »ves« tu in tam skupine treh samotnih kmetij (n. pr. Grajska ves, Sv. Duh).

²¹ Pri Šmartnu se namreč od zahoda sem prodni aluvialni svet prvič približa Mislinji. Ta je morala biti nekoč izdatna antropogeografska meja, saj se je nanjo naslonila prva delitev prafare na Šmartno in Stari trg. Od tega prihaja najbrže, da teče še danes na njej meja med katastr. občinami in pa med KLO. Gotovo je bila ta reka z dokaj širokim poplavnim področjem večja prometna zapreka kot marsikatero sleme, na katerem še danes ne redko stoji cerkev s šolo, ki jo obiskujejo z obojestranskih nižjih krajev (n. pr. Šentvid, Št. Jošt).

dnom doline pod griči s predslovansko naselitvijo. Obe prafari imata podobno razkosanost polja na grude.

Mlajšega postanka je farna vas Šentilj, kjer se je okrog cerkve s prvo omembo v letu 1375 (32, 108) naselil prav tako prvenstveno nekmečki živelj.

Podgorska dolina ima eno samo večje strnjeno naselje, Podgorje. Naselje sestavlja več zaselkov, ki tvorijo danes Spodnje in Zgornje Podgorje, dasi so Spodnje Podgorje na višji legi kot Zgornje. Katastrska mapa označuje zaselke še pravilno po višini, in sicer Gornja, Srednja in Spodnja ves. Zemljiška razdelitev v teh zaselkih, posebno v zadnjih dveh, je podobna progasto-odprtim celkom, podobno objavljenemu primeru Brezja pri Sv. Jurju ob Ščavnici (35, Priloga, slika 5). Razporejenost polja in domov ob cesti nad ježo pa navaja k misli, da je nastal zaselek s kolektivno kolonizacijo, posebno ker srečamo imena kot Zgornje in Spodnje polje. Vzhodno ob Srednji vesi se je pričel ob farni cerkvi ustvarjati nov naselbinski center, ki so ga verjetno prav glede na nižje ob Suhadolnici ležečo Srednjo in Spodnjo vas imenovali Zgornje Podgorje (ali Podgorca). Nepojasnen pa ostane naziv »Spodnje Podgorje« za više ležeči del.

Bolj določno kažeta kolonizacijski značaj Tomaška in Turiška ves ob Mislinji in Dovže. To so največja ruralna naselja, od katerih šteje največje, Zgornje Dovže, še vedno le 10 kmetij in 8 kočarjev ter nekmetijskih domov. Zemljiška parcelacija teh se najbolj približuje grudastim delcem. Razporejenost parcel (seveda pred arondacijo), ledinska imena kot Gornje in Srednje polje (Turiška ves), že samo ime Dovže, kaže na kolonizacijski nastanek, mlajši od prafarnih naselbin. Morda so celo mlajša od obrobnihi terasnih naselij, saj kaže še mapa, da leži Tomaška ves na zemljišču Golavabuke, ki ima center na pohorskem pobočju, Turiška ves pa na zemljišču Dobrove. Vendar je prvo sporočilo o Turiški vesi že iz začetka 14. stoletja (ko podari Rudolf iz Prausperga mekinjskemu samostanu leta 1318. kmetije iz Dovž in Turiške vasi (29, XVI, str. 3).

Ostala strnjena naselja v dolini so zaselki, gruče 3—5 kmetij, kot so pogosta posebno okrog nekdanjega šmarskega cerkvenega zemljišča (Mala, Žabja, Lepa ves, Podhomec). Zemljiška razdelitev pri njih kaže pravokotne grude z značilnimi travnatimi obmejki (»zare« imenovanimi) ali potmi (35, 73). Dvomljivo je, ali more tudi v našem primeru označevati ta tip parcelacije staro naselitveno področje. V našem primeru se glasi vprašanje: ali so prafarna naselja starejša ali ti zaselki, ki obkrožajo nekdanjo cerkveno zemljo. Ali si je poiskala cerkvena kolonizacija sedež med starejšimi slovanskimi naselji, ali je izkoristila slabo ali nič poseljeno dolinsko dno in so ti zaselki nastali kasneje na robu prafarnega zemljišča?

Pri Trbuški vesi je težko določiti, ali je zaselek drugoten ali prvoten, čeprav je za slednje več znakov. Bolj določno kaže mla-

dost bližnji zaselek Podhomec ali tudi Lutrova ves, ki se je razvil blizu Dobrove in sicer na šmarskem prafarnem zemljišču (za vasjo je »Kaplanejski travnik« in nekdanj cerkveni gozd). Polja v grudah z izrazitimi obmejki (ki jih imajo naselja s kolonizacijskimi oblikami parcelacije mnogo manj!), predvsem za domom lastnika, kažejo, da je to drugoten zaselek, ki se je večal s postopnim krčenjem gozda proti Dobrovi in z delitvijo zemlje največje kmetije. Verjetno je, da so nekateri od teh naselkov kolonizacijskega postanka,²² vendar po parcelaciji in obliki naselja tega ni možno točno ugotoviti, saj so tudi meje proti gručam kmetij s celki zelo zabrisane.

Isto velja za naselja na nekoliko višjem obrobju, kjer nastopajo podobni celki med samotnimi kmetijami, navezani navadno na kraj izstopa pohorske grape na ravnino Legenskega polja ali kotlinskega dna in na potok. Pri nekaterih od teh zaselkov je možno ugotoviti razvoj iz fevdalnega dvornega posestva. Tak primer je na Legnu Dvorska vas, blizu nekdanje graščine Gallenhofen.²³ Sestavljajo ga tri kmetije, največja Dvor pa je bila že pred zadnjim stoletjem razdeljena.²⁴ Naselja, ki jih smemo označiti kot zaselke, leže torej na ozemlju najstarejše poselitve na obrobju in na kotlinskem dnu, kjer so nekatera zelo mlada. Med njimi ni izrazite meje ne po obliki ne po parcelaciji. Zabrisana je tudi razlika med onimi, ki so verjetno prvotni, in onimi, ki so po vsej verjetnosti drugotnega nastanka.

Na ravnem svetu imamo torej opraviti z različnimi parcelacijami, kar je verjetno, podobno kot primer na Ljubljanskem polju (36, 166), posledica različne starosti.

Trditve, da je obrobna naselitev starejša, ne moremo podpreti z dokazi zemljiške razdelitve, čeprav na to kaže tudi dejstvo, da je imela n. pr. Šmarska fara prav na tem obrobju Pohorja za potrebno postaviti cerkve s patroni sv. Jurija in sv. Magdalene, to je z imeni, ki veljata za zmagovalca nad ajdovstvom (7, 348).

Iz tega naselitvenega kroga je napredovala naselitev v hribe v obliki samotnih kmetij. Po znanih virih sodeč, je treba omeniti, da je bilo karavanško gorovje dokaj zgodaj poseljeno, verjetno tudi prej kot višje pobočje Pohorja. Razborje, kraj s samimi samotnimi kmetijami, je omenjen kot »Raz« v zvezi s Slovenjim Gradcem iz leta 1106 (23, 11). Nekateri zgodovinarji (52, 108) oporekajo, da bi bil to prav ta Razbor iz Slov. kotline, vendar ne navajajo točno drugega Razbora, na katerega bi se podatek nanašal. Bližnji Šmiklavž, prav tako predel samotnih kmetij, se je izločil

²² Trstenjak (9, 228) poroča: »V mestu in okolici je več hiš, ki imajo priimek »Hof« ali »Stöckl«: bila so to odličnejša poslopja, v katerih so stanovali patriarhovi fevdniki in so imeli »feudum habitantie«, t. j. hrame in dvore za fevd. Verjetno se je ob njih razvil marsikateri zaselek.

²³ Graščin je bilo na vsem obrobju kotline precej: Vodriž, Hartenstein, Legen, Grad in Gradišče i. dr.

²⁴ Kaže jo še katastrska mapa Legen.

kot fara že leta 1265 (32, 107). Zgodovinski viri (37, str. 21) kažejo, da je razširitev naselitvenega ozemlja v hribe dosegla do konca 16. stoletja svoj maksimum, saj je v zvezi z zidanjem cerkve na »Mons Ursulanus sive Pleshivitz« navedenih več okoliških kmetij kot jih je danes.

Na prisojnem pohorskem pobočju so samotne kmetije s celki bolj prekinile gozd kot pa na osojnem karavanškem obodu, posebno na gosto do višine 800 m. Težijo k zavetnim legam in na slemena teras (od tod imena Ravnjak in Planšak), najti pa jih je tudi v največjih strminah, seveda manj kot v ugodnih legah, kjer je najbolj izkrčena Golavabuka (»golava« v smislu »odkrita« je še živ izraz) z najboljšimi mikroklimatskimi pogoji.

Zapadno Pohorje od Kremžarjevega vrha ima poseljena še vsa vrhna slemena. Pod Kremžarjevim vrhom se vzpne naseljenost do 960—980 m in se dviga vzporedno z dvigom in razširitvijo gorovja proti vzhodu; kmalu preseže izohipso 1000 m, na Razborici in v Mislinjah doseže 1080 m in se na južnem pobočju Glažutske planine dvigne na 1250 m.

Na severnem strmem skalnem pobočju Uršlje znatno niha meja naselitve: na pobočju proti Volinjaku na zahod presegajo najvišje kmetije višino 1000 m (Sušnik 1026 m), južno od Kotelj se vzpne le do višin okrog 900 m, severno od Kozjega hrbita se spusti še niže (primer: Blatnik in Lesnik!). Na vzhodnem in južnem pobočju Uršlje pa se naglo dvigne na 1100 m in doseže z najvišjo kmetijo (Šisernik, požgana, še ne obnovljena) višino 1250 m.

Manjša razlika višine na severnem in južnem pobočju je pri ozkem slemenu Paškega Kozjaka, kjer se vzpne na severu kmetija do višine 940 m, na jugu pa do 980 m.

Samotne kmetije dajejo pokrajini poseben videz, in sicer z ostrim odražanjem celičnih krčevin gozda, posebno ob pričetku in ob koncu zime, ko zaradi izenačevalne klime gozda na negozdnih tleh sneg prej obleži in spomladi prej skopni kot v okolici.

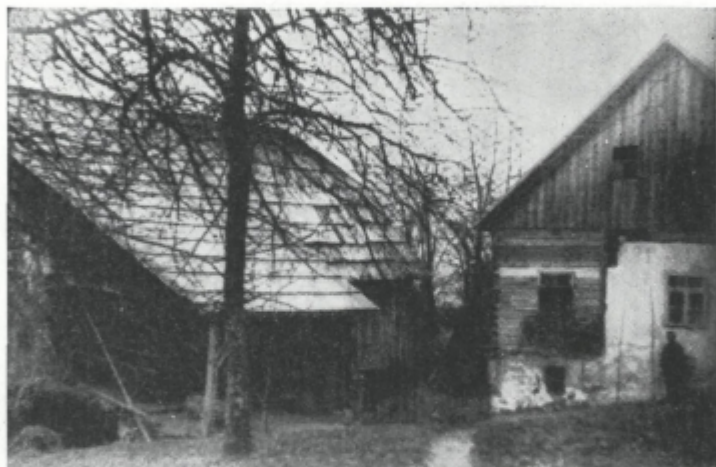
Od hišnih tipov prevladuje v naši pokrajini osrednjeslovenska hiša, najti pa je vse tločrte, znane na slovenskem ozemlju, razen mediteranskega in škofjeloškega. Dimnica je v zadnjih letih popolnoma izginila, sled pa je pustila v pogosti preurejeni dimnični kuhinji.

Hiše v dolini so zidane, v gorah več ali manj lesene, na Karavankah za spoznanje bolj prevladujejo lesene kot na Pohorju. V hribih je najti hiše, še pogosteje gospodarska poslopja, z leseno streho, na kateri pa so škodljive nekoliko širše kot ponavadi, in tudi slamnata streha, posebno pri kočarjih, ni redkost. Normalno sestavljajo gospodarsko poslopje hlev, nad katerega vodi poševen most in tu je gumno s parno, nad njim pa senik. Večji dolinski kmetje imajo vezan kozolec in suše žito tudi kar na polju ali doma

v kopah, deteljo pa največ v štantih na polju. V hribih nadomeščajo kozolec kope.

Močno prevladuje dom v gruči. V hribih stoji navadno vrh polja, gotovo zaradi lažjega spravljanja gnoja na njive.²⁵

Kolonizacija in gospodarski razvoj vse kotline je v tesni zvezi s preteklostjo Slovenjega Gradca, ki je leta 1951. praznoval 700 letnico tržnih pravic. V srednjem veku je bil središče fevdalne enote, tako imenovane Slovenjgraške province, ki je segala od Drave do Vitanja.²⁶ Razcvet in pomembnost, kot ga v teh letih niso imela druga mesta na danes slovenskih tleh, je dosegel v 12. in 13. stoletju



Sl. 5. Pogosta podoba hribovskega kmečkega doma. Na gumno vodi »most«, ki je na strmejših legah skoraj raven, v dolini pa strm

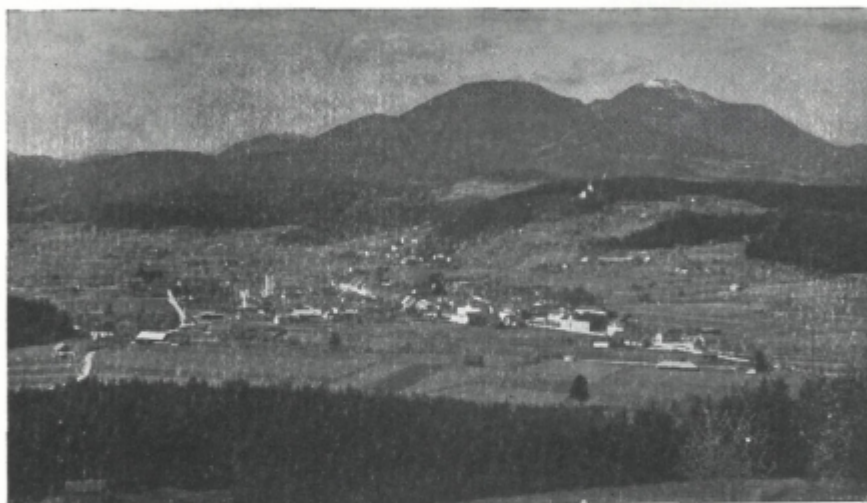
pod grofi Andeškimi in verjetno je iz te dobe postanek največ kolonizacijskih naselij v kotlini. Obsežna je bila cerkvena posest, največ samostana v Št. Pavlu (Šmartno). Vsa kotlina je bila takrat del Koroške in je od tod napredovala cerkvena in svetnogospodarska kolonizacija. Uveljavil se je koroški dialekt, ki sega do razvoja med Mislinjo in Pako na vzhodu (58, 26). Značilno za to malo fevdalno-politično enoto je, da je prav tako nihala med Koroško in Štajersko

²⁵ Tega vozijo z vozovi »garniki«, z »žlajfi« ali »poki«, na najstrmejših njivah pa ga razvažajo s t.im. »vlaki«, to je kupi vej, na katere nalože gnoj in jih nato samotež vlečejo navzdol. Kjer imajo njivo tudi na rodovitnem spodnjem parobku polja, jo morejo tu in tam le kopati, ne več orati.

²⁶ O nje pomembnosti je sklepati iz dejstev, da nam viri iz 12. stol. govore o »ministerialih na Koroškem, Slovenjem Gradcu in na Kranjskem« (59, 36).

kot tvori tudi prirodno pokrajinski prehod od ene k drugi. Leta 1362 je prišla pokrajina formalno v sklop Štajerske in sicer po Habsburžanih. Verjetno je nova politična pripadnost poživila promet ob jugu Pohorja na vzhod, promet, ki so ga razrvane razmere dobe preseljevanja narodov močno oslabile, saj se je naslonila deželna koroška meja preje na obsežne gozdove na razvodju Pake in Mislinje prav tako kot severno od Pohorja na gozdove okrog Brezna.

Srednjeveški Slovenj Gradec vznikne kot trgovska postojanka na mestu, od koder se cepijo pota na zapad po tako imenovanem Koteljskem podolju, ob Mislinji proti Dravogradu, na vzhod v po-



Sl. 4. Pogled z Legenskega polja na zapadno obrobje Slovenjgraške kotline. Vidna naselja Grad, Stari trg in Slovenj Gradec pomenijo istočasno tri faze naseljevanja (predrimska oziroma zgodnjeslovenska, rimska in srednjeveška).
V ozadju Uršlja

virje Hudinje, na sever čez nizko pohorsko in na jug čez karavansko sleme (40, 71). Pot proti jugu je bila verjetno ob nastanku pod rodovino Andeških iz Kamnika ena najvažnejših, saj je v tej smeri položena široka glavna ulica, center mesta in od nje se odcepi pravokotno široka ulica na vzhod (mimo cerkve) (glej mestni načrt v 41, 37).²⁷ Naslonila se je na bregove oziroma terase Suhadolnice in Homšcnice, ki je dajala vodo za obrambne jarke.

²⁷ Pot iz Mislinjske doline v Šaleško ob Paki so odprli skozi sotesko Hudo Luknjo za promet šele v zadnjem stol. leta 1823 (47, 144). Za prejšnjo glavno prometno pot med Slovenjgraško kotlino in Šaleško dolino domnevam, da je tekla iz Slovenjega Gradca ob Suhadolnici in Jenini čez Šmiklavž, čez Ajtnika (ime!), čez Graško goro (ime!) mimo Metulovega

V mejah svojih zidov je mestece stagniralo vse do razcveta industrializacije ob koncu preteklega in v začetku tega stoletja. Eden glavnih vzrokov je pač ta, da se je nehala kolonizacija, politična in kulturna ekspanzija osrednjealpskih in severnoalpskih pokrajin proti jugovzhodu, proti Balkanu (in ob Mislinji vodi najzložnejša pot iz Koroške v povirje Save). Njeno važnost je prevzela ob uveljavljanju Habsburške državnosti obalpska pot in ob njej ležeča mesta Maribor in Ljubljana sta kmalu prekosili pomen Slovenjega Gradca.

Ob upadku trgovine in prometa se je moral del meščanov preživljati verjetno tudi s kmetijstvom (v bližini je Mestno polje in Gmajna).

Novo poživitev mu je prinesla železniška zveza in mesto se je pričelo teritorialno širiti ob vseh cestah: proti Dravogradu, proti



Sl. 5. Glavni trg v Slovenjem Gradcu s tipičnimi enonadstropnimi hišami

Staremu trgu oziroma Podgorju in proti vzhodu, pri tem pa je ohranilo središče ob glavni cesti enotno lice, ki mu dajejo podobo enako visoke in velike enonadstropne hiše s čelom proti ulici, urbanistično enotnost, kakršno je najti ob podobnem tločrtu in podobnih stavbah na slovenskih tleh še največkrat drugod na obrobju Pohorja (Slovenske Konjice; glej sliko glavnega trga).

Zanimivo je, da industrializacija ni posegla na sam mestni teritorij (niti ne na teritorij mestne občine, ki je segala komaj še kaj preko mestnega obzidja), marveč so se tovarne namestile v okolici ob potokih, prvenstveno ob Mislinji.

vrha in od tu verjetno mimo Klančnika preko Škalskih Cirkovš ali pa čez Plešivec v Velenjsko kotlino. Argumenti za tako domnevo so: reliefna konfiguracija (skoraj ves čas se ta deloma še danes uporabljena pot drži vrhnje terase v enakih višinah, imena in pa dejstvo, da je blizu te poti vzniknil grad Vodriž, ki bi bil sicer le preveč oddaljen od prometa.

V letu 1948 je mesto zopet obnovilo funkcijo okrajnega sedeža v konkurenci s Prevaljami, Dravogradom in Marenbergom, to je s središči sosednih dolin, od katerih ga prvo prekaša z industrijo okolice, drugo s prometno važnostjo in tretje s poljedelstvom.

Razglejmo se sedaj še po imenih naselij.

Nekatera kažejo na pedslovanska in srednjeveška fevdalna naselja oziroma razmere (Grad in pod njim samotne kmetije Šancelj, Vavpot, Apšner, Vahter, Knez, Štari trg, Gradišče, Graška gora, Grajska ves, Straže na nekdanji meji koroške dežele). Največ imen je po legi naselja: Podgorje, Završje, Brde, Razborica in Razbor. (Zanimivo je, da pravijo prebivalci kotline, ki jih loči od Razborja še eno sleme z naseljem Sv. Duha, temu kraju »Zarazbor«). Obilo imen je povzetih po drevju (Brezova ves, Dobrova, Golavabuka), prav tako po patrocinih (Šmartno, Tomaška ves, Šmiklavž, Šentvid, Šentlenart, Uršlja).

Populacijske razmere, izraz zgoraj opisanih prilik, v kolikor jih je mogoče zajeti v številke, nudijo naslednjo podobo:²⁸

Ob zadnjem uradnem štetju leta 1948. (15) je bilo v naših 14 KLO (s še samostojnim Šentvidom) na ozemlju, ki meri 19.710 ha, stalno prisotnih 10 579 preb., živečih v 2437 domačinstvih.

Povprečna gostota 50 ljudi na km² precej zaostaja za povprečkom Slovenije in je na karavanškem predelu nižja od Pohorja. Razumljivo je, da je dolinski svet gosteje naseljen od hribovitega, saj se giblje tod gostota v osrčju kotline v bližini Slovenjega Gradca okrog 100 na km², kar pa, kot kaže poklicna statistika, ni samo agrarna, marveč agrarno-industrijska zgostitev, kot je pozna mnogo slovenskih kotlin okrog večjih mest.

Brez mesta Slovenjega Gradca računano se je sicer prebivalstvo v dobrih 80 letih od 1869. leta pomnožilo za 3,5 %. V podrobnem pa je glede populacijskega gibanja velika razlika. Dolinski predeli kažejo porast, hriboviti pa, v kolikor niso prišli v območje industrializacije, upadek prebivalstva. Tako se je skrčilo prebivalstvo v karavanških KLO Šmiklavž, Razbor in Šentvid v tej dobi za 16 %. Če ne bi bilo Slovenjega Gradca in drugih dolinskih krajev, to je, če se nê bi tod uveljavila industrializacija, bi tudi naša kotlina zapadla absolutni depopulaciji. Tako pa tudi naš predel kaže populacijsko tendenco strnjevanja prebivalstva v gosto naseljenih in redčenja v redko naseljenih krajih, ker je obenem naraščanje strnjenih naselij in redčenje samotnih kmetij, to pa je v našem primeru obenem preseljevanje ljudi iz krajev z večjo v kraje z manjšo agrarno gostoto in obenem z večjim življenjskim standardom (glej tabelo I).

²⁸ Pri primerjavi sem moral zaradi spremenjenih števnih enot skrčiti teritorije KLO Stari trg, Legen in Mislinje, tako da obsega primerjalno ozemlje le bivališče 7928 prebivalcev.

Gostota prebivalstva in poklicna struktura v glavnih panogah

K r a j	Prebivalcev	Na km ²	Kmetijcev na 100 ha polja	Kmetijcev na ha polja, travnika in pašnika	V o d s t o t k i h					
					Kmetijcev	Industrija in gradnje	Gozdarstvo	Obrt	Javna služba	Trgovina
Slovenj Gradec	1879	753	237	79	12,5	22,5	16	23	7,7	2,1
Šmartno	808	128	188	93	45,3	32	11,7	2,6	2,9	0,4
Turiška ves	591	72	187	72	47,7	29,4	7,1	4	1	2
Stari trg	1152	72	186	76	46	27,6	14,8	3,5	0,9	0,9
Podgorje	924	51	152	55	51,6	31	9,5	2,1	0,3	0,3
Legen	765	42	332 ?	108 ?	69 ?	15 ?	11 ?	0,4	0,8	0,4
Golavabuka	681	46	232	114	81	5,8	3,5	—	1,8	0,5
Dovže	533	38	247	80	73,1	3,6	4,7	3,2	0,4	1,7
Šentilj	414	31	218	81	40	—	30,7	2,4	0,2	0,4
Razbor	605	21	189	48	61,6	9,1	19,2	1,6	0,3	—
Šmiklavž	467	21	215	67	60,8	8,6	12,2	10,7	0,6	0,6
Straže	1124	59	175	67	32,5	28	16,5	10,6	1,1	0,6
Misljinje	959	22	367 ?	63 ?	44,4 ?	24,5 ?	22,3	2,2	1,4	0,3

Agrarna gostota je v večini krajev pod povprečjem Slovenije (ki je znašalo leta 1931 v Dravski banovini 190, 6; 42, 61). Polje v dolini je sposobno preživeti več obdelovalcev kot v hribih, toda vkljub temu je poljedelska gostota manjša v dolinskih krajih kot v hribovskih, kar je pač posledica odliva v industrijo.²⁹

Domnevati bi bilo, da imajo hribovski kraji izseljevanja več ženskega kot moškega prebivalstva, vendar razlike dejansko niso velike (hribovski KLO 48,5 %, dolinski 47,1 % preb. torej obratno od pričakovanega). Krajevno so pa razlike zelo velike. Legen ima edini več moških kot žensk, leta 1869. pa je imel edini več žensk kot moških (51 %). Matična knjiga nam pove, da se rodi v tem kraju izdatno več moškega preb., tako da ostane odhajanje v službe v tovarne in dejstvo, da je bil kraj med središči partizanskega odbora v drugi svetovni vojni, brez odmeva v tem razmerju. Premikanja prebivalstva prav tako niso nič vplivala na to razmerje v krajih z nizkim odstotkom moškega prebivalstva kot Šentilj, Golavabuka, Šentvid in Šmiklavž (44,9, 45,1, 45,4 in 45,8 %). Skoraj enak delež moških so imeli ti kraji že leta 1869.

Primerjajmo, koliko se je spremenila poklicna struktura prebivalstva v najvažnejših panogah v dobi med zadnjima štetjema, v kolikor nam tako primerjavo omogočajo različne kategorije, v katere so razdelili prebivalstvo.

Leta 1931: poljedelstvo 71,9, industrija in obrt 18,2, trgovina in obrt 9,5 % preb.

Leta 1948: kmetijstvo 52,8, industrija in gradnje 13,6, gozdarstvo 13,6, obrt 3,2, javna služba 1,1, trgovina 1 %.

Glede na delež kmetijskega prebivalstva so posamezni kraji precej različni. Najmanj preživlja zemlja ljudi v Stražah (namreč še brez priključenega Šentvida) in sicer le 32,5 %, do polovice je kmetijcev v Mislinjah, Šmartnu, Starem trgu, Turiški vesi in Šentilju. Hribovski kraji imajo največji delež agrarnega prebivalstva (Šentvid 78 %, Golavabuka 81, Dovže 83,1 %).

Iz gornjega posnemamo, da raste delež kmetijcev z oddaljenostjo in težavnostjo prometa od dveh »nekmetijskih«³⁰ centrov, od Slovenjega Gradca in Mislinj, in da se je kmetijstvo v hribih bolj obdržalo tam, kjer so zanj boljši prirodni pogoji (Golavabuka).

V industriji in gradnji je zaposlena v dolinskih krajih šibka tretjina ljudi, mnogo manj v hribih (šestina), pa ne zato, ker ne bi tod potrebovali dodatnega zaslужka od dela v tovarni, marveč zato, ker ne morejo hoditi na delo v tovarno in biti istočasno doma, kar je

²⁹ Pri tej priliki naj omenim, da se mi ne zdijo točni v tabeli podani podatki o kmetijskem prebivalstvu v KLO Mislinje in Legen. V Mislinjah je resda bila v 1948, ko še niso obnovili obratov lesne industrije, trenutna industrijska nezaposlenost, vendar so vkljub temu številke previsoke. Kažejo nam pa, da sta ta dva kraja nujno navezana na industrijo in ta potreba izvira verjetno prav od tega, ker sta bila, posebno Mislinje, že v preteklih stoletjih centra fužinarske dejavnosti.

v dolini pogosto in kar je v veliki meri posledica pomanjkanja tovarniških stanovanj v Slovenjem Gradcu in Mislinjah. Na videz presenetljivo je dejstvo, da odhaja iz Slovenjega Gradca manjši delež v tovarno kot pa iz okoliških krajev in je zato več industrijskega življa, ki prihaja na delo iz precejšnjih razdalj peš, s kolesom in v manjši meri z vlakom. Poglejmo, kako prihaja na delo delavstvo in uslužbenstvo v treh največjih obratih (tovarni meril, v tovarni usnja in v lesnih obratih v Mislinjah). Skupno zaposluje 587 ljudi, katerih delovno mesto je oddaljeno do treh km za 99, od treh do petih km za 109 in več kot 5 km za 59 ljudi. Kjer je predel hribovit, tam hodijo mnogi peš in 51 ljudi mora tako dnevno premeriti peš sem in tja pot 3—5 km, več kot 5 km v eno smer pa pešači dnevno 27 ljudi! (44) Večina delavstva je torej dvoživka, z eno nogo na kočku lastne zemlje, z drugo v tovarni.

V gozdarstvu zaposlenih je večji delež v hribih kot v dolini (dolinski KLO 10 %, hribovski 16 %) in je ta delež navadno obratno sorazmeren deležem industrijskega življa. To se pravi z drugo besedo: od koder človek ni mogel na delo v tovarno, ne da bi zgubil dom, si je poiskal služka v gozdu. Ta pojav kaže, da vključevanje kmetijskega prebivalstva v industrijo v naših krajih ni le posledica oblastvenih ukrepov za izvršitev plana v industriji, marveč je avtohtona težnja po izboljšanju življenja. Ta pojav ne nastopa šele po drugi vojni, marveč je očiten v vseh desetletjih tega stoletja. Primerjava s poklicno strukturo iz leta 1951 (45) pove, da se je v dobi dobrih 17 let med obema štetjema (1951—1948) zmanjšal delež kmetijskega prebivalstva skoraj za eno petino (od 72 % na 46,5 % v dolini in od 69,1 % na 52,6 % v hribih). Vzporedno z upadkom kmetijskega življa se je večal delež industrijskega preb., najbolj v slovenjgraški okolici (Šmartno od 17 % na 32 % v letu 1948).

Nazadovala je nadalje obrt, ki je oddala mnogo zaposlencev industriji in se ohranila — razen v Slovenj Gradcu — največ v hribih.

Kot posledica drugačnih družbenih razmer se je do zadnjega štetja v letu 1948 močno povečalo število zaposlencev v javnih službah (na 1,1 %), zelo pa se je reducirala trgovski delež (skoraj štirikratno. Leta 1951. je znašal še 3,8 %).

Od štetja leta 1948 do oktobra leta 1951 se po statistiki (13) absolutno število obravnavanega predela skoraj nič ni spremenilo, kar je odraz dejstva, da domača industrija ne more zaposliti večjega števila ljudi, zato so ti, posebno mlajši, odšli na delo v Guštanj in v druge večje industrijske centre.

Posebej si moramo ogledati prebivalstvo Slovenjega Gradca.

Rekli smo že, da je to mesto stagniralo vse do tega stoletja, saj je še leta 1855. štelo s 120 hišicami le 694 preb. (45, 134). Poživila ga je železnica: od 944 preb., kolikor jih je bilo leta 1869, je zraslo do prve svetovne vojne na 1186 meščanov in do leta 1951 ljudi.

V prvi svetovni vojni, ko je slovensko meščanstvo zamenjalo nemško, je doživelo mestece norodnostno, v drugi vojni pa socialno preobrazbo. Leta 1931. je bilo prvenstveno obrtniško-trgovsko in upravno mesto: obrtnikov in v industriji zaposlenih 40 %, v trgovini in prometu 19,3 %, v javnih službah 19 %, poljedelcev 11,9 %. Značilno je, da industrija ni pritegnila toliko meščanstva kot v okoliških vaseh (le 22,5 %), ker je prebivalstvo lahko našlo kruha v uradniških poklicih. Močno se je ohranila obrt (23 %), ki ima bogato srednjeveško tradicijo in dela za vso pokrajino in še preko domačih potreb mizarske in lončarske izdelke, izkoriščajoč izvrstno glino. Delež kmetijev se je ohranil oziroma celo nekoliko povečal (na 12,5 %) predvsem zaradi razširitve teritorija mestne občine na agrarno okolico.

Podatki za leto 1948 še ne upoštevajo sprememb, ki so nastale potem tudi v socialni strukturi zaradi vselitve sedeža okrajnega odbora, s čimer se je poživil tudi lokalni promet — delno nadomestilo za tranzitni promet, ki ga je ohromila ob koncu prve svetovne vojne nastala bližnja državna meja.

Ta študija je nakazala kot eno najbolj zanimivih antropogeografskih dogajanj zadnjih desetletij depopulacijo hribov. Tega procesa nismo opazovali prvič, saj je značilen za marsikatero alpsko dolino pri nas in na tujem. Da se pri tem na hribovitem terenu zmanjšuje površina orne zemlje, z vidika moderne ekonomike ni nikakšen negativen pojav, saj je tudi naše načrtno gospodarstvo odkazalo hribovitim predelom specializacijo v živinoreji in v gozdnem gospodarstvu. Važno pa je dejstvo, da je na obravnavanem predelu depopulacija vzrok in posledica slabšanja celotnega gospodarskega stanja, vključno živinorejo, dočim je ta proces ponekod drugod v Alpah šel z roko v roki s preobrazbo iz polikulturnega gospodarstva v specializacijo na intenzivno živinorejo, si čimer se je v nekaterih alpskih dolinah Zapadne Avstrije in Švice skrčil njivski svet na minimum v prid travnika (in ne gozda, kot je to pri nas).³⁰ Velika razlika proti Švici je v tem, da so njeno gospodarstvo vojne intenzificirale (o. c. 39), našemu pa so vojne in povojne razmere z obveznimi odkupi in neurejenimi prihrambenimi razmerami zadržale razvoj in celo uvedle preživele oblike.

Nova ekonomska politika prostih cen bo verjetno že sama sprožila boljše načine izkoriščanja zemlje, vendar bo treba podpore tudi s strani načrtnega gospodarstva, ki bi imelo takrat, ko bi prišlo tudi v fazo racionalne preobrazbe kmetijstva, s takoreč kolonizacijskim uvajanjem izrabe zanemarjenega travnega sveta težavno nalogo. Če se pričakuje od analize gospodarstva, da poda predloge

³⁰ V nekaterih goratih kantonih Švice se je od prve svetovne vojne do 1934 zmanjšala poljska površina tudi do desetkrat (46, 57), pri tem pa se število živine od prve do konca druge svetovne vojne ni zmanjšalo, ampak celo povečalo (o. c., str. 84).

zaboljšanje, je treba vedeti, da so le-ti dvojni: eni n. pr. korenite spremembe ob uvedbi kolektivne velikopotezne proizvodnje, drugi n. pr.boljšanje v danih posestnih pogojih. Čeprav bi bilo geografu lažje svetovati v prvem primeru, povedati, da je vsa kotlina pravna pravzaprav za en kmetijski obrat s poljem v nižini in s pašniki ter gozdovi na pobočjih, se omejim na predloge, ki jih je možno izvesti v obeh primerih.

Videli smo dalje, da je bil gozd v zadnjih desetletjih eden glavnih pridobitnih virov gospodarstev. V novih razmerah se je velikemu delu kmetijcev ta dohodek zmanjšal ali mu je celó odpadel. Potrebno bi bilo, da si kmetijstvo ščasoma ustvari zanj nadomestek v obliki tržnega blaga, seveda ob večji specializaciji na panoge, za katere so dani najboljši naravni pogoji. Ker pa se slednji na kratke razdalje menjajo, bi bilo potrebno forsirati produkcijo pridelka za prodajo individualno, od predela do predela. Poleg živinoreje kaže, da bi na prodnem polju lahko pridelovali več krompirja za prodajo, na obrobni terasah in še visoko v hrib več kvalitetnega sadja, v okolici mesta bi lahko donášala mlečna živinoreja dober dohodek, prav tako zelenjadarstvo.

Premalo izkorišča kot surovini za obrt in industrijo ilovico in les. Vkljub obilni ilovici morajo uvažati opeko od drugod. Najvažnejšo surovino, les, pa prav tako izvažajo največ v obliki hlodov in polfabrikatov desk, čeprav so za lesno industrijo v pokrajini dobri pogoji, obilo lesa, električna energija bližnje Drave in tradicija lesne domače obrti ter dovolj domače delovne sile, ki doma ne najde dovolj zaslužka.

Mesto Slovenj Gradec bi nadalje lahko izkoristilo spomenike zgodovinske preteklosti, lepoto okolice, kjer je na primer slatina Rimske toplice pri Kotljah povsem zanemarjena, ter smuške terene Pohorja za razcvet turizma, ki v zadnjem času od desetletja do desetletja peša zaradi pomanjkanja turističnih lokalov.

Ljubljana, 5. dec. 1951.

Literatura

1. Vremensko poročilo postaje Senjorjev dom za januar 1941
2. Vremensko poročilo hidrometeorološke postaje St. Ilj za jan. 1951
3. Vremensko poročilo hidrometeorološke postaje Slovenj Gradec za temperaturo v letu 1925—28 in 1932—40, za padavine 1925—40
4. Vremensko poročilo hidrometeorološke postaje Dravograd za jan. 1951
5. Vremensko poročilo hidrometeorološke postaje Smartno za jan. 1951
- 5 a. Pregled poročil za padavine 1925—40 postaj St. Jošt in St. Jernej nad Muto ter Ljubljane. Vsa poročila: Hidrometeorološki zavod v Ljubljani
6. Klimatographie von Steiermark, Dunaj 1909
- 6 a. Klimatographie von Kärnten, Dunaj 1909
- A. Melik, Slovenija, Ljubljana 1935
8. Dr. V. Paschinger, Landeskunde von Kärnten und Osttirol, Celovec 1949

9. D. Trstenjak, Zgodovinske črtice o nekdanji provinciji Windischgraz Kres 1882, Celovec
10. Reya Oskar, Padavinska karta Slovenije, Ljubljana
11. S. Ilešič, Rdeči režimi v Jugoslaviji, Geografski Vestnik 1947, Ljubljana
12. I. Lah, Gospodarstvo Jugoslavije, Ljubljana 1950
13. Podatki Statističnega odseka Okrajnega ljudskega odbora Slovenj Gradec, Slovenj Gradec
14. Soelch, die Landformung der Steiermark, Graz 1928
15. D. Furlan, Vprašanje gozdne meje na Pohorju, Geogr. Vestnik 1948/49, Ljubljana
16. Dr. A. Melik, Planine v Julijskih Alpah, Ljubljana 1950
17. Dr. Richard Marek, Waldgrenzstudien in den oesterreichischen Alpen, Gotha 1910
18. Dr. J. Tomišek, Antibarbarus Sv. Uršula na Plešivcu. Planinski vestnik XXXVII 1937
19. Podatki Gozdarskega odseka OLO Slovenj Gradec
20. Hiltl, Das Bachergebierge, Klagenfurt 1895
21. J. Koprivnik, Pohorje. Planinski Vestnik 1915
22. Koprivnik, Pohorje. Ponatis iz P. V.
23. Dr. Fr. Kos, Doneski za krajevne kronike, ČZN XVI 1820/21
24. ČZN XXXV. Pismo Davorina Trstenjaka v Starem trgu
25. Površine in pridelek kasnih sadežev, Statistični urad LRS, Ljubljana 1951
26. Podatki Katastrskega urada OLO Slovenj Gradec Gr.
27. Podatki Krajevnega ljudskega odbora Šmiklavž
28. Specialni repertitorij krajev na Štajerskem
29. Korošec, Staroslovenska grobišča v Severni Sloveniji, Celje 19
30. Jaro Sašelj, Kaj nam pripovedujejo arheološke najdbe o krajih, kjer je pozneje nastal Slovenj Gradec, Slovenj Gradec ob 700 letnici. Slovenj Gradec 1951
31. Fr. Ferk, Vorläufige Mitteilungen ueber das römische Strassenwesen. Mitt. hist. Ver. Steiermark, XXXI, 1893, Graz
32. Dr. Fr. Kovačič, Zgodovina Lavantinske škofije, Maribor 1928
33. Leksikon Dravske banovine, Ljubljana 1940
34. Mišič Fr. Izbrane pesmi pohorskega pevca Jurija Vodovnika. Maribor 1941
35. Ilešič S. Sistem poljske razdelitve na Slovenskem, Ljubljana 1951
36. M. Kos, Starejša in mlajša naselja okoli Ljubljane. Geografski Vestnik 1951, Ljubljana
37. ČZN XXXI, Hrenova spominska knjiga
38. Ramovš Fr., Dialektološka karta slovenskega jezika, Ljubljana
39. M. Wutte, Die Kaerntner Landesgrenze und ihre geschichtliche Entwicklung, Carinthia II 1919
40. Vanč Gams, O pokrajini okrog Slovenjega Gradca, Slovenj Gradec ob 700 letnici. Slovenj Gradec 1951
41. H. Wengert, Die Stadtanlagen in Steiermark. Graz 1932
42. Dr. Svetozar Ilešič, Agrarna prenaseljenost Slovenije. Tehnika in Gospodarstvo št. 3—4, Ljubljana 1940
43. Poklicna struktura prebivalstva po štetju leta 1951. Statistični urad LRS Slovenije, Ljubljana
44. Podatki Zavoda za urbanizem in lokalno gospodarstvo, Ljubljana
45. Steiermärkische Zeitschrift, Graz
46. E. T. Wahlen, Das Schweizerische Anbauwerk, Zürich 1946
47. F. Mazek, Huda Luknja, Kres 1882, Celovec

Ivan Gams

HUMAN GEOGRAPHY OF THE BASIN OF SLOVENJGRADEČ

Summary

In the opening paragraphs the territory under discussion is being delimited. Driven like a wedge between Pohorje and Karavanke, the territory constitutes the easternmost portion of the Central Carinthian Plain, and is not altogether identical with what is geomorphologically termed the Basin of Slovenj Gradec. In the light of pertinent data the characteristics of the 14 country districts — some located on the floor of the basin, others in the mountains (Pohorje and Karavanke), and others partly in the plain, partly in the mountains — are dealt with.

Before entering upon a discussion on the climate, attention is being directed to the relief of the basin which opening westward and southward into the Basin of Celovec, possesses a climate much more influenced by the southern and western quadrant than by the eastern Panonic from which it is completely shut off by Pohorje. The basinlike relief gives rise to intensive temperature inversions which seriously affect the vegetation. Despite incomplete meteorological data the view is held that here the temperature inversion is by far stronger than anywhere else in the People's Republic Slovenia.

An inquiry is made into the nature of soils which being still largely dependent on the geological structure of the ground, vary greatly from place to place.

The description of soils and climate is followed by a survey of cultivated plants and their upper limit of growth on Pohorje and the eastern Karavanke. The upper limit of forests on Uršlja is found at the altitude of 1650 to 1660 meters. An analysis of different branches of farming shows a deterioration of cattle-breeding which in the last decade has been outstripped by forest utilization. Stress is being laid upon the importance of forests, mainly coniferous, which cover nearly two-thirds of the total area (in some districts as much as 88 per cent) and give the green landscape an Alpine character. The view is held that man, too, has had his share in bringing about such a marked preponderance of conifers. Further the increased role of forest utilization is recognized here as the motive force which in the last decades has worked a change in the entire economy, especially after the railroad line in the valley of Mislinja had been constructed at the beginning of this century, due to which both the economic and social structure of the country, have undergone a complete change. Owing to modern transportation facilities the economy in the valley has taken quite a different course from that in the mountaineous districts. This phenomenon is illustrated by a detailed-description of two villages, one located in the valley and the other in the mountains. In the mountains, due to toilsome farming procedures and low standard of living, the acreage of fields and meadows has considerably fallen away, and since 1869 the population has decreased for 44 per cent. On the other hand, the village located in the valley has witnessed as marked an improvement in population as it has in economy.

A subsequent survey of the development of industry whose beginnings go back to the ancient smithies and glass-works on Pohorje, discloses more incidences of haphazard capitalist than planned and profitable, activity.

A description of single factories which stem directly from the numerous old water-mills and saw-mills, is followed by the suggestion that the development of a local wood industry should be encouraged in order to reduce the shipment of lumber to other parts of the country on the one hand, and check the outflow of manpower, on the other.

In the light of archeological discoveries and historical data an attempt is made to show the development of pre-Slav and Slovene colonization which, only after having found a firm foothold in the border hills and on the lower terraces, spread over the floor of the basin.

According to their location three classes of settlements are here recognized: these located a) in the valley, b) on the bordering terraces, and c) in the hills. Based upon form three subdivisions are recognized: a) colonization villages and those forming parishes, b) hamlets, and c) isolated farmsteads which are by far the most numerous. The view is expressed that the origin of hamlets falls into different periods, and that the settlements in the eastern Karavanke are very old; for there is ample evidence that at the beginning of Modern times there had been more isolated settlements on Uršlja gora than there are now. The upper limit of settlements which like that of growth, varies considerably from place to place, reaches its maximum at the altitude of 1250 meters and depends on whether the settlements are located on the northern or southern slopes.

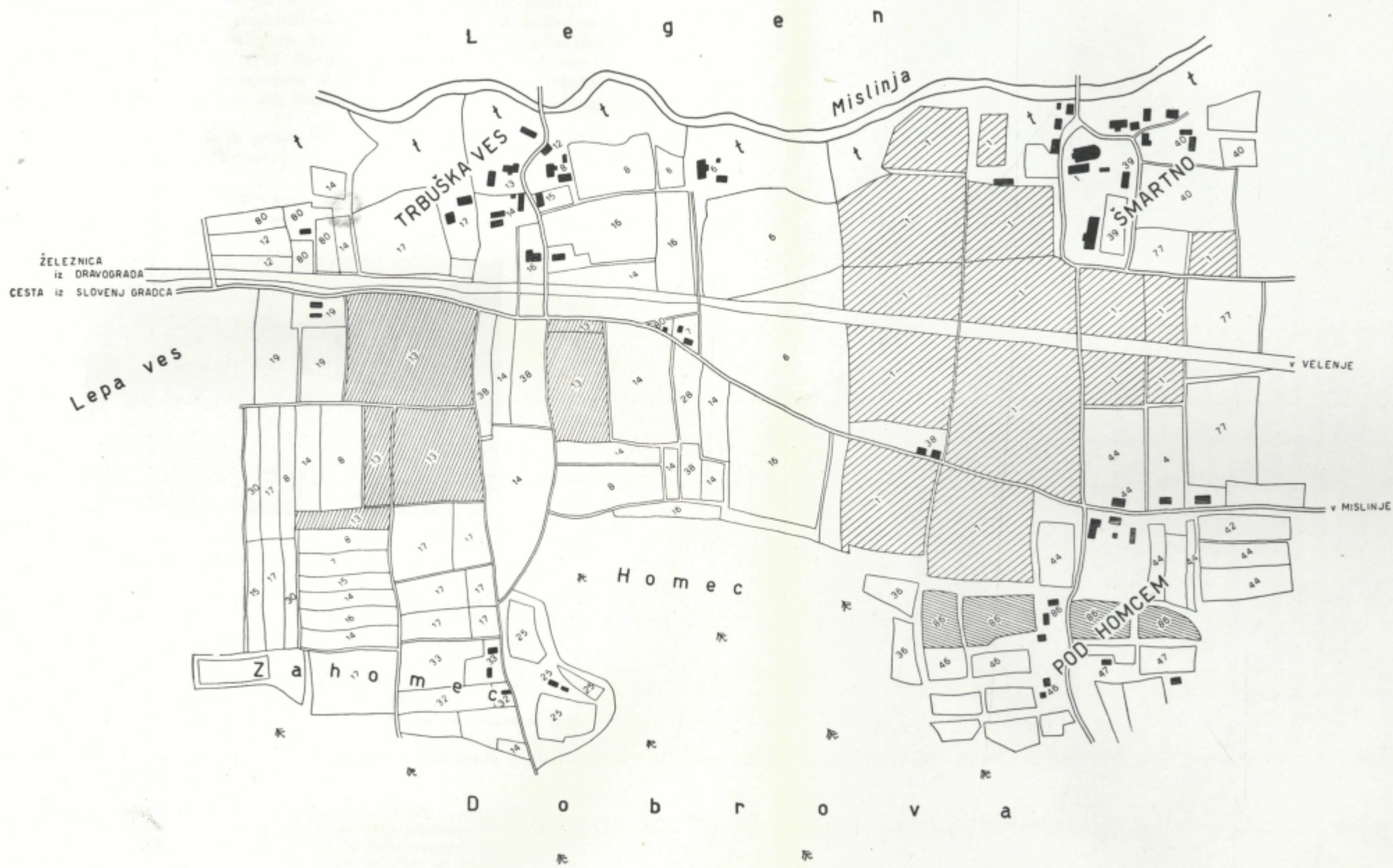
The political development of the region which in the Middle Ages had constituted a part of Carinthia, is closely interwoven with the history of the Town of Slovenj Gradec. As the center of a vast political administrative unit, it had been one of the largest and most important Slovenian towns of the 13th and 14th century. In the Modern Times, however, the town began to languish especially when at the ascent of the Habsburgs the most convenient route leading through the valleys of Drava and Mislinja, was eclipsed by a new one leading along the foot of the Alps and connecting Vienna with Trieste. A revival of the town's activities was brought about only by modern industry which spouted in its surroundings changing fundamentally the economy and social structure of the whole country. It is interesting to note that labor too is recruited from the surroundings rather than the town itself.

In conjunction with the growth of industry and role of transportation facilities, the increase of population is discussed. By and large the population — without that of Slovenj Gradec — had increased for 3.5 per cent from 1869 to 1948. A detailed study, however, shows a considerable decrease in the population of communities located in the hills. The view is held that only thanks to modern transportation facilities the territory under discussion, has been spared the fate of depopulation which otherwise it would share with many alpine and mountainous regions.

An attempt is made to find a connection between the increase in the population and the distance of the settlements from industrial centers on the one hand, and the distribution of trades and callings on the other. A detailed analysis is made of that class of cottagers and small owners who at the same time are workmen and farmers, or to put it the other way round, are neither the one nor the other. Further, data showing the percentage of workmen who go to their respective workshops either on foot or ride a bicycle, are supplied.

The closing paragraphs deal with the economic development of the Basin of Slovenji Gradec as compared with that of Switzerland. The belief is expressed that unlike in other alpine countries, in this region the delay in the conversion of home-industry into a more profitable one, has been mainly due to the war.

The paper closes with some hints as to the improvement of economy of the region: it would be necessary to stimulate vegetable growing, organize efficient sales of fruit and stock-farming products, build up wood industry and brick-kilns, and encourage tourists to come to the region.



Razdelitev polja v Šmartnem