

X/490

**IGU** INŠTITUT ZA GEOGRAFIJO UNIVERZE  
EDVARDA KARDELJA V LJUBLJANI

MANJ RAZVITA OBMEJNA OBMOČJA ZAHODNE SLOVENIJE  
( nadaljevanje )

dr. Marijan Klemenčič, Peter Repolusk

Ljubljana, 1980



inv. št. 127



Inštitut za geografijo Univerze Edvarda Kardelja v Ljubljani

MANJ RAZVITA OBMEJNA OBMOČJA ZAHODNE SLOVENIJE (nadaljevanje)

Dvolastništvo ob jugoslovansko-italijanski meji

Naročnik: Raziskovalna skupnost Slovenije

Nosilec naloge:

dr. Marjan Klemenčič

Direktor:

dr. Vladimir Klemenčič

Nalogo izdelala: dr. Marjan Klemenčič, Peter Repolusk

Sodelovala: dr. Vladimir Klemenčič, dr. Mirko Pak

Ljubljana, 1980

## K A Z A L O

Uvod.....	str.	1
Metodologija dela.....	str.	3
Dvolastništvo in prekomejno sodelovanje.....	str.	10
Dvolastniki po kraju bivanja.....	str.	12
Obseg in vrsta zemlje v lasti dvolastnikov.....	str.	14
Zaključki.....	str.	16

## UVOD

Cilji raziskave so bili postavljeni tako, da bi kompleksno in funkcijsko osvetlili dvolastništvo ob jugoslovansko - italijanski meji. To pomeni teoretično opredelitev funkcije dvolastnikov v regionalnem razvoju obojenega območja, oblikovanje metodologije proučevanja in ugotovitev obsega zemlje v rokah dvolastnikov, ter opredelitev funkcije dvolastništva s stališča socialne in politične varnosti manjšine in interesa Jugoslavije in Italije.

Enoletni program, kot je bil postavljen na osnovi razpoložljivih sredstev in možnosti vključevanja v delovni program raziskovalnih institucij (Slovenski raziskovalni inštitut v Trstu je moral preločiti proučevanje dvolastništva na italijanski strani), predstavlja začetno fazo.

Program raziskave je predvideval proučitev treh kompleksov: obsega zemlje v lasti italijanskih dvolastnikov na jugoslovanski strani i njeno zemljiško strukturo, lastništvo ter proces spreminjanja lastništva.

Zaradi objektivnih ovir (nesistematično, predvsem pa neažurno vodenje tovrstnih podatkov pri občinskih upravnih službah) ni bilo mogoče programa s izpeljati v celoti<sup>1</sup>. Sile in sredstva, ki so bila predvidena za izpeljavo programa je bilo treba usmeriti v iskanje metodologije zbiranja gradiva.

Razen za tolaško občino je bil ugotovljen obseg zemljišč, njihova regionalna rasprostranjenost ter izračunan delež tih zemljišč od površine posameznih katastrskih občin. Prikazna je tudi rasporeditev dvolastnikov po posameznih krajih. Navedeni elementi so predstavljeni na karti.

Prvotno zastavljeni cilji raziskave ostajajo še vnaprej aktualni, s tem pa tudi nujnost popolnejše proučitve dvolastništva.

1

To je bilo posebna očitno v primeru Tolmina, kjer bi zbiranje podatkov preseglo naše raspoložljive moči, pomoč upravnih organov pa bi prišla prepozno za zaključitev tega dela raziskave.

## METODOLOGIJA DELA

V slovenski geografski literaturi do zdaj še ni bilo študije, v kateri bi bila analitično obdelana problematika dvolastništva. Številna dela o obmejnih področjih in odprti meji so le omenjala dvolastništvo kot enega od dejavnikov ki so omogočili karakterističen razvoj območij ob jugoslovansko - italijanski meji in s tem tvorbo obmejnih regij s specifičnimi družbeno - ekonomskimi in prostorskimi značilnostmi. Ta naloga je bila zato v veliki meri posvečena zbiranju, analiziranju in vrednotenju podatkov.

Ker se tovrstni podatki ne zbirajo na republiškem nivoju je bilo treba analizirati gradiva o dvolastništvu na osnovi dokumentacije posameznih občin v zahodni Sloveniji. V raziskavo so bile zajete naslednje občine : Jesenice, Tolmin, Nova Gorica, Sežana in Koper. Podatke so nam nudili Oddelki za notranje zadeve pri omenjenih občinah in ustrezne občinske katastrske službe. Dvolastništvo v občinah Koper in Sežana smo analizirali na osnovi dvolastniških iskaznic, v Novi Gorici pa z pomočjo registra dvolastnikov. Večje težave so nastopile v občinah Tolmin in Jesenice, torej v gorskem alpskem svetu, kjer pojav dvolastništva ni tako pogost. Zlasti v občini Tolmin so podatki na Oddelku za notranje zadeve skupščine občine in na katastru tako nezanesljivi, da ne omogočajo vpogleda v problematiko. Do leta 1963 so seznam dvolastnikov za občino Tolmin vodili v Novi Gorici, po letu 1963 pa je bil prenešen v Tolmin. Zaradi karakteristične pravno - posestne značilnosti zemljišč dvolastnikov se lastništvo lahko spremeni samo z dedovanjem. Pri tem starega dvolastnikova nadomesti dedič oziroma več dedičev. V registru občine Tolmin je poleg novega oziroma novih lastnikov vpisan tudi prejšnji, vendar

brez ustrezne povezave. V primeru analize posesti italijanskih dvolastnikov v katastrskih občinah občine Tolmin bi na ta način ene in iste površine obravnavali večkrat in s tem dobili povsem nerealno podobo dvolastništva v tem delu obmejne regije zahodne Slovenije. Pojavila se je še dodatna slabost, ki je onemogočila analizo podatkov o dvolastništvu v občini Tolmin ; ni bila podana velikost posesti dvolastnikov in lokacija le-te po katastrskih občinah.

Podatke o dvolastništvu na občini Jesenice smo zbrali na katastrskih službi s posestnih listov ustreznih katastrskih občin. Na posestnih listih smo našli samo sedem od več kot pa tridesetih dvolastnikov, registriranih na Oddelku za notranje zadeve Skupščine občine Jesenice. Kljub tej pomanjkljivosti smo za razliko od Tolmina podatke o dvolastnikih v občini Jesenice vključili v analizo in kartografski prikaz zaradi majhnega števila dvolastnikov.

#### Značaj podatkov

Kakovost podatkov, zlasti za občine Nova Gorica, Sežana in Koper je navkljub nekaterim pomanjkljivostim zadovoljiva in omogoča ovrednotenje in analizo dvolastništva. Pri obdelavi gradiva smo se, kot je bilo že navedano, posluževali dvolastniških izkaznic ali pa registrov dvolastnikov. V prvem primeru je bila analiza vsekakor bolj popolna. Omenjena dvojnost virov je v dokajšnji meri pogojevala, da smo v času zbiranja podatkov delo, končno vsebino in količino zbranega gradiva prilagajali možnostim, ki so jih viri nudili. Podatki, na osnovi katerih so izdelane tabele in kartice





se nanašajo na konec leta 1980. Za večino dvolastnikov so bili na razpolago naslednji podatki :

1. ime in priimek ;
2. starost (letnica rojstva) ;
3. kraj rojstva ;
4. kraj bivanja ;
5. velikost posesti in katastrska občina, v kateri leži zemljišče ;
6. mejni prehod, kjer je dvolastnik z izkaznico dovoljen prestop meje ;
7. leto zadnjega vidiranja izkaznice ;
8. šelež lastništva zemljišča ;
9. delovna sila - večinoma sorodniki oziroma člani gospodinjstva dvolastnika .

Za analizo sta prišla vpoštev predvsem podatka o kraju bivanja in velikosti posestva dvolastnika, pri opredelitvi slednjega pa še delež in pri lastništvu zemljišča.

#### Kraj bivališča dvolastnikov:

Vrednost tega podatka je v veliki meri odvisna od zapisovalca. Za opredelitev naselja niso bili vedno v veljavi isti kriteriji. V nekaterih primerih je bilo zabélježeno slovensko, v drugih samo italijansko krajevno ime, redkeje pa obe skupaj. Za opredelitev naselji nam je služila karta "Tržaško ozemlje - zemljevid s krajevnimi in ledinskimi imeni" (avtorji: R. Petaros, K. Levak, G. Budal ).

Nejasnosti, ki so močneje vplivale na reprezentativnost podatkov, pa so nastopile zato, ker je bila ponekod vpisana le občina ozirama le naselje onstran meje. Administrativne občine se običajno imenujejo po večjih naseljih na primer

Dolina (S. Dorligo) ali Repentabor (Monrupino). Kadar je bila pod rubriko bivališča vpisana samo občina, je število dvolastnikov v občinskem središču umetno naraslo na škodo manjših naselij. Vrednost tega podatka je predvsem odvisna od načina registracije oziroma zapisovalca. Vendar to ni tako huda napaka, saj so administrativne občine najhne in le deloma zabrišejo kraje bivanja dvolastnikov.

Določanje dvolastnikov na osnovi bivališča, ki smo ga v nekaterih primerih izpisali iz katastrskih posestnih listov, je bilo manj zanesljivo. V številnih primerih so bili posestniki zemljišča z bivališčem v obmejnih italijanskih naseljih jugoslovanski državljani. Kot primer bi lahko navedli številne naše delavce v Trstu, Gorici, pa tudi v manjših centrih, na primer v Rablju. Te posestnike smo lahko evidnetirali samo s pomočjo uslužbencev katastrske službe ali oddelka za notranjo upravo, ki so nekatere od le-teh poznali poimensko.

V Novi Gorici je nekaj dvolastnikov, ki žive v Jugoslaviji. Največ jih biva v naseljih Cerovo, Brestovica, Deskle, Dornberk, Biljana, Kostanjevica, Čepovan, in Miren. Vlogo teh posestnikov v okviru pojava dvolastništva bi morali opredeliti posamično, od primera do primera. Zaradi nezadostnega poznavanja smo te pojave izločili in jih nismo vpoštevali pri izračunavi deleža površin dvolastnikov v katastrskih občinah in pri opredelitvi kraja bivanja dvolastnika.

#### Kraj in velikost posesti, delež lastništva zemljišča

Kraj posesti je bil v veliki večini primerov podan s katastrsko občino, včasih pa tudi z naseljem. Več težav je bilo pri izračunavanju površine posameznih delov zemljiških kategorij, ki v lasti dvolastnikov. Nekateri dvolastniki imajo posest

razdrobljeno in leži v različnih katastrskih občinah. V registrih ali pa na dvolastniških izkaznicah te površine niso bile ložene ampak sumirane za vse katastrske občine skupaj. Povsem točnih podatkov o površini posesti po posameznih katastrskih občinah zato s prepisovanjem nismo ugotovili. Pomagali smo si tako, da smo površino, ki je bila razdeljena na dve katastrski občini, delili z dve, če je bila razdeljena na tri katastrske občine, s tri, in tako dalje. Te polovice, tretjine, itd. smo nato upoštevali pri skupni površini katastrske občine in posameznih zemljiških kategorij. Podobno tehniko obdelovanja podatkov smo uporabili tudi pri deležu lastništva zemljišča. Z dedovanjem se je spremenil tudi lastniški odnos do posesti. Posamezni dediči imajo pravico le do polovice, tretjine ali manjših delov posesti. Posamezne dele zemljišča smo pomnožili z ustreznimi relativnimi števili in dobljene površine enako kot prej upoštevali pri posameznih katastrskih občinah.

#### Narodnostna struktura dvolastnikov

Pri določevanju narodnosti dvolastnikov se na omenjene vire podatkov ne moremo zanašati. Vodilo pri določevanju nacionalne pripadnosti so predvsem imena dvolastnikov, kar pa je seveda problematičen način. Osebna imena, ki v veliko večji meri kot priimki označujejo nacionalni izvor prebivalstva, so se začela z odlokom italijanskega kralja iz leta 1928 poitalijančevati, skoraj vsa pa so zapisana v italijanski transkripciji.

### Način kartografske predstave

Eden od namenov raziskave je bil opredeliti območja koncentracije posesti dvolastnikov, velikost te posesti in opredelitev območij, kjer biva večje število dvolastnikov. Zato smo se odločili, da nekatere končne analize podatkov prikažemo na karti. O prostorski inzevinosti pojava dvolastništva nam prav gotovo naj več pove podatki o deležu površine katastrske občine, ki je v lasti dvolastnikov. Zaradi že omenjenih težav pri izračunu površin, ki so v lasti dvolastnikov in zaradi določene stopnje napake smo pri kartografski obdelavi razvrstili površine po katastrskih občinah v nekaj razredov, ki s svojim razponom v veliki meri sabrišejo morebitne nepravilnosti. in nam ob pregledu rezultatov prikažejo dokaj realno sliko. Razredi so bili oblikovani glede na delež posesti dvolastnikov v katastrskih občinah v odstotkih.

1. razred	-	do 1,0 %
2. razred	-	1,1 do 2,0 %
3. razred	-	2,1 do 5,0 %
4. razred	-	5,1 do 10,0 %
5. razred	-	10,1 do 20,0 %
6. razred	-	20,1 % in več

Drugi element kartografskega prikaza je bilo število dvolastnikov po kraju bivanja v obsejnem pasu Italije. Tudi te smo prikazali po razredih in sicer glede na število dvolastnikov v naselju. Naselja v ena do čvesto dvolastniki se enakomerno razporejajo vzdolž meje. Ne-sorazmerno močna koncentracija nastopa v Gorici in Trstu

s 1978 oziroma 536 dvolastniki, kar na karti zaradi pomanjkanja prostora ni bilo mogoče ustrezno predstaviti. Obe naselji sta namreč uvrščeni v razred z več kot dvesto dvolastniki. Število dvolastnikov je zato podano v tabeli, ki je dodana karti.

## DVOLASNIŠTVO IN PREKOMEJNO SODELOVANJE

Današnja državna meja med Jugoslavijo in Italijo je doživela dve zelo različni obdobji : prvo do nekako šestdesetih let, ko je predstavljala ostro ločnico med obema državama. Zato govorimo o zaprti meji, ter po tem času, ko sesvoje otprtostje predstavlja celo dejavnik sodelovanja in prepletanja regionalnih procesov. Vendar celo najhuše ovire za prehajanje meje niso mogle v celoti pretrgati stikov prebivalstva na obeh straneh meje. Sodelovanje je občasno le zamrlo, nise pa prekinilo. Pri tem je igralo pomembno vlogo dvolastništvo, ki ga lahko označimo celo kot fizičnega povezovalca obeh strani meje.

V zadnjem desetletju prihaja do vse močnejšega sodelovanja in skupnih projektov Jugoslavije in Italije na območju, ki je bilo po svoji naravi izredno občutljivo na sami meji. Osinski sporazumi naravnost zahtevajo nekatere tovrstne skupne projekte (npr. cesta iz Goriških Brd v Novo Gorico, hidroenergetske in namakalne naprave na Soči, prosta industrijska cona, prometna infrastruktura s spremljajočimi objekti) .

S temi projekti kot tudi z oživiljenim regionalnim razvojem na obeh straneh meje posegamo na območje, ki je v lastništvu pogledu svojstveno pa tudi zapleteno. Z omenjenimi projekti moramo posegati tudi po zemlji, ki je v lasti italijanskih državljanov in obratno na drugi strani meje. Takoj je treba poudariti, da je velika večina dvolastnikov s italijanske strani slovenske narodnosti - ko govorimo

o dvolastniški zemlji praktično govorimo o slovenski zemlji. Točnih podatkov o narodnostni sestavi dvolastnikov sicer ni bilo mogoče dobiti, vendar proučevanja na Tržaškem in v Štandrežju govorijo povsem v prid omenjeni pretpostavki. S tem ni rečeno, da se moramo ogibati vsakim posegom, ki bi utegnili prizadeti dvolastništvo ; nasprotno, dvolastništvo lahko celo spodbuja prekomerno sodelovanje. Pomembno je, da poznamo stanje. Le tako bomo lahko načrtovali objekte na način, ki bo koristil prebivalcem z obeh strani meje. Izogniti se je treba napakam, do katerih je na primer prišlo pri načrtovanju mednarodnega prehoda pri Vrtojbi, to pa le zaradi nepoznavanja stanja na terenu.

## DVOLASTNIKI PO KRAJU BIVANJA

Za celotno ozemlje (razen tolminske občine) je bilo ugotovljenih 2680 dvolastnikov. Le dva dvolastnika živita v Avstriji, vsi ostali pa v Italiji. Glede na kraj bivanja lahko dvolastnike razdelimo na tri skupine:

1. dvolastniki, ki živijo v podeželskih krajih na slovenskem etničnem ozemlju;
2. dvolastniki, ki živijo v mestih na slovenskem etničnem ozemlju;
3. dvolastniki, ki živijo v krajih izven slovenskega etničnega ozemlja.

Dvolastništvo moramo izpeljevati iz kategorije zunanjih lastnikov, torej takih, ki imajo del posesti v eni ali večih sosednjih katastrskih občinah. Le v redkih primerih je del kmečke posesti oddaljen od doma več kot pet km. Največkrat gre za zemljiške kategorije, ki ne zahtevajo vsakodnevnih obdelav in predstavljajo dopolnjevanje tradicionalnega kmečkega gospodarstva (vinograd, travnik, gozd). V našem primeru je državna meja potegnjena ne glede na potek meje med katastrskimi občinami, zato je tudi dvolastnikov veliko več kot je običajno zunanjih lastnikov.

Izhajajoč iz predpostavke, da je državna meja nasilno prerezala vaška zemljišča, bi sklepali, da je velika večina dvolastnikov iz najbližjih obmejnih krajev. Če smatramo, da naj bi bili to kraji na slovenskem etničnem ozemlju (čeprav so na primer Prosek, Kontovel ali Nabrežina kar precej oddaljeni od meje), potem je "pravih" dvolastnikov le 21%.

Kar 75% dvolastnikov živi v Gorici, Trstu in Miljah. Med temi mesti izstopa Gorica, v kateri živi skoraj polovica vseh dvolastnikov. V tem primeru gre predvsem za dva tipa dvolastnikov: za meščane, ki imajo že dalj časa posest izven mesta ter za doseljence, ki so se iz različnih razlogov preselili v mesto.



Dvolastnikov glede na tretji tip krajev, to je takih, ki ležijo izven slovenskega etničnega ozemlja, je 4%. Pri tem izstopajo tri mesta na robu slovenskega etničnega ozemlja: Krmin, Ronke in Tržič, v katerih živi od 20 do 30 dvolastnikov.

Osnovna značilnost krajev bivanja dvolastnikov je ta, da izredno velik delež dvolastnikov živi v večjih mestih. S tem dobiva velik del zemlje dvolastnikov rentni značaj, hkrati pa so močno dovzetna za špekulativni promet s zemljišči.

## OBSEG IN VRSTA ZEMLJE V LASTI DVOLASTNIKOV

Dvolastništvo je značilno za celoten pas ob jugoslovansko-italijanski meji. Razlike so le v intenzivnosti pojava (obsegu zemljišč v lasti dvolastnikov). Severni del obmejnega pasu, nekako od Goriških Brd na jugu ima veliko manj zemlje v lasti dvolastnikov, kot južni del. To je razumljivo ob dejstvu, da je bil ta del meje določen že v drugi polovici 19. stoletja, razen najbolj severnega, rateškega območja. Po posameznih katastrskih občinah imajo dvolastniki v lasti do 1% površin, pri čemer je treba izvzeti tolminsko občino, za katero ni bilo mogoče dobiti podatkov.

Zanimivejša je južna polovica meja, saj je skoraj v vseh obmejnih katastrskih občinah več kot 1%, v mnogih celo več kot 5% zemlje v roki lastnikov iz Italije. Izjema je le srednji del Krasa na območju katastrskih občin Brje, V. Dol in Pliskovica. Močno izstopa pet katastrskih občin, v katerih imajo dvolastniki več kot četrtino površja. Razen Stare gore pri Novi Gorici so to le manjši deli katastrskih občin, ki so ostali v Jugoslaviji. Delež dvolastnikov v teh katastrskih občinah so naslednji: Trebče 23,5%, V. Repen 34,6%, Stara gora 39,5%, Gropada 71,7% in Prebenek 80,5%.

3500 ha, kolikor je v lasti dvolastnikov je inpozantna številka:, prav tako pomemben je tudi delež te površine od celotne površine posameznih občin: Nova Gorica 2,7%, Sežana 2,1% in Koper 1,5%. Ta delež je neznaten le pri jeseniški občini (pol odstotka).

Struktura površin po zemljiških kategorijah v lasti dvolastnikov močno soupada s povprečno strukturo zemljiških kategorij po občinah. Njivskih površin je 12%, vinogradniških 5%, četrtina je šravnikov, dobra petina pašnikov in ~~in~~ 36% gozdov. Ta slika je zaradi različnih pokrajinskih potez po posameznih občinah različna. V koprski občini je kar 28% površin dvolastnikov v njivah in 13% pod vinogradi. Strukturi površin dvolastnikov v novogoriški in sežanski občini sta si zelo podobni in sta zelo blizu povprečja. V jeseniški občini preko 90% površin odpade na gozdove.

Daleč največ "dvolastniške" zemlje odpade na novogoriško (46%) in sežansko občino (42%). Od tega povprečja pri kulturnih kategorijah odstopajo le njivske, vinogradniške in pašniške površine, kar je zopet odraz različnosti naravnih pogojev za kmetijstvo. Glede na delež površin  $x$  po občinah imajo dvolastniki relativno še enkrat več njiv v koprski občini in za polovico manj v sežanski občini. Podobno nesorazmerje velja za vinogradniške površine, le da je v sežanski občini le četrtina vinogradov, ki bi ji pripadli glede na skupno "dvolastniško" površino.

## ZAKLJUČKI

1. Obseg zemlje (brez tiste v tolminski občini) ob zahodni meji, ki je v lasti posestnikov iz Italije, je zelo velik in znaša preko 3500 ha. Dvolastniška zemlja se nahaja vzdolž jugoslovansko-italijanske meje, posebno še med goriškimi Brdi in Ankaranom, medtem ko je na severnem delu meje zemlje v lasti dvolastnikov precej manj. Vse to je odraz burnih političnih sprememb zadnjih sto, posebno pa še zadnjih 35 let.
2. Vprašanje opredelitve pojma dvolastništva ostaja odprto. Ta pojem se namreč v praksi prepleta s pojmom tujih lastnikov oziroma lastnikov, ki živijo izven Jugoslavije. K njegovi osvetlitvi bi prav gotovo pripomogla proučitev funkcije zemljišč, ki so v lasti dvolastnikov oziroma lastnikov, ki živijo izven Jugoslavije.
3. Struktura površin po zemljiških kategorijah v lastni dvolastnikov se povsem približuje povprečni strukturi zemljiških kategorij v danem okolju.
4. Velik del dvolastnikov, ki živi v mestih, govori v prid tezi da ima velik del zemlje dvolastnikov rentni značaj. Za potrditev te teze je potrebna proučitev funkcije zemljišč v svojem okolju in za lastnika.

Tabela št. 1

VELIKOST POSESTI ITALIJANSKIH DVOLASTNIKOV PO ZEMLJIŠKIH KATEGORIJAH V KATASTRSKIH  
OBČINAH OBČINE JESENICE ( V M<sup>2</sup> )

Katastrska občina	Gozd	Travnik	Njive	Vinograd	Pašnik	Drugo	Skupaj	Delež od skupne površine v %
KRANJSKA GORA	71516	/	/	/	/	/	71516	0,15
PODKOREN	80779	15529	630	/	/	384	97322	0,72
RATEČE	62902	716	/	/	/	/	63618	0,24
SKUPAJ OBČINA JESENICE	215147	16245	630	/	/	384	232456	0,06

Tabela št. 2

VELIKOST POSESTI ITALIJANSKIH DVOLASTNIKOV PO ZEMLJIŠKIH KATEGORIJAH V KATASTRSKIH  
OBČINAH OBČINE KOPER ( V M<sup>2</sup> )

Katastrska občina	Gozd	Travnik	Njiva	Vinograd	Pašnik	Drugo	Skupaj	Delež od skupne površine v %
ANKARAN	1496	415	1885	479	2004	106	6385	0,16
ČRNOTIČE	8019	8099	/	/	/	/	16118	0,22
ČRNI KAL	/	1388	2047	2517	/	/	5952	0,23
DEKANI	8182	21258	58609	25693	16827	2767	133336	2,36
DOLINA	3867	691	/	1121	/	/	5699	3,52
GAŽON	74174	19830	46886	11164	17214	1361	170629	5,17
GRADIN	42680	47158	35497	3901	20397	47	149680	1,22
HRASTOVLJE	15560	8425	4246	2622	1770	/	32623	0,51
HRIBI	59426	48352	141043	81865	151307	3934	485927	12,49
KOPER	2836	3344	9348	511	/	/	16039	0,33
KUBED	475	6158	22404	6256	11294	/	46587	0,37
BERTOKI	20930	19923	271276	113864	7815	1000	434808	2,37

## Nadaljevanje Tabele št. 2

Katastrska obč občina	Gozd	Travnik	Njive	Vinograd	Pašnik	Drugo	Skupaj	Delež od skupne površine v %
LOKA	/	/	2053	/	/	/	2053	0,04
MAČKOVLJE DEL	24835	917	/	270	10939	/	36061	11,17
MILJE DEL	/	1524	1293	/	2312	/	5129	1,30
MAREZIGE	3344	6660	8630	725	3562	/	22921	0,37
OSP	116072	131075	51719	39213	51678	1790	391547	6,39
PLAVJE DEL	205301	47978	93244	76852	59732	3811	486918	13,57
PODPEČ DEL	1847	1155	1524	341	7852	/	12719	0,13
POMJAN	7518	4904	24265	2712	6632	/	46031	0,64
PREBENEG DEL	47080	62159	20697	30173	42195	1790	204094	80,50
PREGARA	1885	365	813	6	413	26	3508	0,04
ROŽAR	273	125	769	103	/	/	1270	0,02
SOCERB DEL	82952	90257	26956	9563	35563	1790	247081	3,39
SOČERGA	23585	15629	14227	105	37363	/	90909	0,84

## Nadaljevanje Tabele št. 2

Katastrska občina	Gozd	Travnik	Njive	Vinograd	Pašnik	Drugo	Skupaj	Delež od skupne površine v %
SV. ANTON	27747	14876	34110	6000	4975	340	88048	1,27
SV. JERNEJ DEL	5569	30326	92779	22428	81590	933	233625	8,22
ŠKOPIJE	47036	19373	62924	57302	38949	8434	178018	3,91
ŠMARJE	13957	900	15758	9033	2268	2189	44105	0,67
TINJAN	19871	47868	80055	11615	13138	/	172547	3,61
TRUŠKE	7463	5226	6909	2518	22751	/	44867	0,27
SEMEDELA	9288	4386	9796	5932	7410	596	37408	0,24
NEZNANO	64939	58556	31598	8894	49396	1409	214791	
SKUPAJ OBČINA K O P E R	948227	729300	1173360	533778	706446	32332	4123433	1,51



Tabela št. 3

VELIKOST POSESTI ITALIJANSKIH DVOLASTNIKOV PO ZEMLJIŠKIH KATEGORIJAH V KATASTRSKIH  
OBČINAH OBČINE NOVA GORICA ( V M<sup>2</sup> )

Katastrska občina	Gozd	Travniki	Njive	Vinograd	Pašniki	Drugo	Skupaj	Delež od skupne površine v %
AJBA	26267	94407	12542	/	7258	93	140567	0,60
ANHOVO	60347	75418	14638	/	547048	1556	206663	2,70
BANJŠČICE	40359	24119	8151	/	14387	204	87217	0,61
BATE	4751	65838	14574	/	53053	857	139083	0,59
BILJANA DEL	60553	66035	18423	22979	10364	7467	185821	1,91
BILJE	16552	11939	22198	7617	25	1938	60269	2,78
BRANIK	8801	22860	2549	2250	/	123	36583	0,21
BUKOVICA	5390	4312	11320	6438	23730	167	51357	1,48
CEROVO	90749	124769	62377	37490	72439	35330	424154	9,16
DESKLE	24789	132909	14510	/	76495	3932	252635	1,19
DORNBERK	43592	16998	15376	23230	7971	738	107905	0,75
GORENJA VAS	6921	2615	144	571	4137	4000	18388	0,31
Gorica DEL	61926	49100	51899	23978	7697	2800	197400	4,73

## Nadaljevanje Tabele št. 3

Katastrska občina	Gozd	Travniki	Njive	Vinograd	Pašniki	Drugo	Skupaj	Delež od skupne površine v %
GRADIŠČE	8907	/	496	275	/	110	9788	0,43
GRGAR	799	22944	6826	/	39285	150	70004	0,38
IDRIJA NAD KAN.	30985	22879	624	/	7317	/	61805	1,97
KAL DEL	45653	121476	42547	/	20285	/	229961	0,80
KANAL	29158	94371	14359	8274	54932	40	201134	8,61
KOJSKO	193475	179644	25238	103190	103095	36895	641537	13,11
KOSTANJEVICA	36524	38905	40268	529	379048	1982	497256	3,47
KOZANA	70404	35806	8119	34973	8152	7104	164558	4,44
KOŽBANA	80689	116109	6335	12014	33120	4104	252371	2,71
KRASNO	18125	7505	/	5740	/	/	31370	1,23
KROMBERK	139636	177472	45455	42790	115242	4818	525413	6,28
LOKE	45331	52927	7506	1205	85280	1087	193346	5,27
MEDANA DEL	6653	1963	3575	13680	2948	299	29118	0,88
MIREN	35899	16522	69804	384	773	6573	129955	5,80
MIRNIK	164203	17882						

## Nadaljevanje Tabele št. 3

Katastrska občina	Gozd	Travniki	Njive	Vinograd	, Pašniki	Drggo	Skupaj	Delež od skupne površine v %
MIRNIK	164203	17882	10949	18054	131554	37	342679	4,53
NEBLO	51598	99277	96454	23334	317	6706	277686	6,57
NOVA VAS DEL	11338	46247	39802	/	228988	685	327060	10,03
OPATJE SELO DEL	48681	53664	18231	139	115909	6985	243609	2,41
OREHOVLJE	12513	3915	20931	/	1119	/	38478	3,02
OSEK	1496	1611	3065	310	273	/	67 55	0,08
OZELJAN	34713	38872	19391	1507	36	711	9523 0	2,71
PLAVE	142008	216713	30599	32945	54292	551	4771 08	2,65
PODSABOTIN	347247	232419	38984	34713	220680	5562	879605	15,89
RAVNICA	10939	46175	17065	/	/	90	74269	1,00
RENČE	41144	6776	25062	2889	26381	3311	104563	0,85
ROČINJ	2385	18639	40 63	/	876	14	25977	0,40
ROŽNA DOL. DEL	174978	179432	7982 3	39879	9399	12825	496336	8,25

## Nadaljevanje Tabele št. 3

Katastrska občina	Gozd	Travniki	Njive	Vinograd	Pašniki	Drugo	Skupaj	Delež od skupne površine v %
Župa DEL	/	15100	13388	/	175	/	28663	12,27
SELA NA KR. DEL	56239	106055	25013	/	132438	/	319745	5,00
SOLKAN DEL	78544	55826	126732	9377	77763	10194	358436	8,38
STARA GORA DEL	1884661	481380	232847	35014	59354	34452	2727708	39,50
ŠMIHEL	3375	2173	198	761	36	/	6543	0,13
ŠEMPAS	13881	15759	15312	340	/	/	45292	0,76
ŠEMETER DEL	413628	48708	200345	57129	22371	8831	750012	10,23
ŠMARTNO	45008	26185	886	150633	18491	7578	248781	6,70
ŠT. MAVER DEL	92504	3815	977	2883	137852	/	238031	5,42
TEMNICA	13846	4400	154	/	/	/	18400	0,26
TRNOVO	/	141714	13506	/	174012	/	329232	1,28
UKANJE	24845	65975	9232	/	45665	/	145717	3,01
VEDRIJAN	4225	27494	6820	6266	2607	13	47425	2,67

## Nadaljevanje Tabele št. 3

Katastrska ob občina	Gozd	Travniki	Njive	Vinograd	Pašniki	Drugo	Skupaj	Delež na skupne površine v %
VIPOLŽE	10514	19010	16166	14370	/	6003	66063	3,00
VIŠNJEVIK	44349	25246	4591	5309	/	817	80312	2,55
VITOVLJE	10515	5038	8543	340	748	/	25184	0,22
VOGRSKO	49627	81849	13389	1379	9820	/	156064	1,90
VOJŠČICA	/	5805	/	/	/	/	5805	0,08
VRH	430	164	/	/	658	/	1252	0,03
VRHOVLJE	105550	58392	5037	127177	6681	8751	311588	5,92
VRTOČE	8500	9084	14010	800	18127	/	50521	1,84
VRTOJBA	222376	115651	256683	24527	30821	3895	653953	7,82
NEZNANO	526605	98545	31814	6877	235497	2011	901349	
SKUPAJ OBČINA N. GORICA	5845710	3953832	1918915	944559	2945687	242386	15851089	2,64

Tabela št. 4

VELIKOST POSESTI ITALIJANSKIH DVOLASTNIKOV PO ZEMLJIŠKIH KATEGORIJAH V KATASTRSKIH  
OBČINAH OBČINE SEŽANA ( V M<sup>2</sup> )

Katastrska občina	Gozd	Travnik	Njive	Vinograd	Pašnik	Drugo	Skupaj	Delež od skupne površine v %
AVBER	23595	15191	2914	532	/	/	42232	0,45
BAZOVICA DEL	726012	238873	40998	2971	204799	123	1215776	15,88
BARKA	61244	27919	3647	/	61	2275	95146	0,93
BRESTOVICA DEL	427493	312599	89139	17208	513233	1535	1361207	9,86
BREZOVICA	8323	4518	5123	/	19432	90	37486	0,26
BRJE	5283	25763	7625	792	2214	55	41732	0,64
DIVAČA	100861	91620	12278	/	138790	1635	345184	4,39
DRAGA DEL	74351	92352	5651	18055	86175	/	276584	6,88
DUTOVLJE DEL	6119	127542	21250	10946	6206	/	228483	1,92
FAMLJE	9391	2260	927	/	4452	509	17539	0,22
GABROVICA	28743	88492	35526	6417	39747	2550	159475	2,57
GABRČE	9391	2260	927	/	4452	509	17539	0,37

## Nadaljevanje Tabele št. 4

Katastrska občina	Gozd	Travnik	Njive	Vinograd	Pašnik	Drugo	Skupaj	Delež od skupne površine v %
GORJANSKO DEL	487380	92453	53189	9370	371206	3383	1016981	8,45
GRADIŠČE	22187	3154	9653	/	3031	228	38253	0,55
GRIBČANA DEL	185309	162633	27389	/	89013	/	464344	7,17
GROPADA DEL	1041865	145701	2784	355	924354	/	2115059	71,72
HRPELJE	47227	54966	15259	/	62532	133	180117	1,49
HRUŠEVICA	13544	21803	7498	2027	17864	143	62879	1,58
IVANJI GRAD	4966	8538	6648	486	16097	352	37087	0,74
KOBJEGLAVA	2932	160630	36555	3772	79075	511	283475	2,96
KOMEN	14884	52326	55045	2427	15904	150	140736	1,81
KOPRIVA	22487	53737	18023	1128	40597	/	135972	2,25
KRIŽ	12797	40952	12755	2320	17864	/	86688	0,87

## Nadaljevanje Tabele št. 4

Katastrska občina	Gozd	Travnik	Njive	Vinograd	Pašnik	Drugo	Skupaj	Delež od skupne površine v %
KOBDILJ	8179	8714	8293	2471	13895	/	41552	0,72
KRAJ. VAS DEL	3442	/	1417	/	/	/	4859	0,14
LEŽEČE	/	1605	268	/	/	/	1873	0,02
LOKEV	277616	129197	23332	570	76153	/	506868	2,76
MERČE	31769	70942	3536	/	9011	/	115258	1,82
MARKOVŠČINA	224387	60549	5896	/	16687	/	307518	1,78
MISLIČE	817	675	433	/	218	/	2243	0,09
NAKLO	25859	72239	12208	/	107165	181	317652	3,95
OCIZLA DEL	592613	334915	105004	23201	145458	/	1201191	7,66
GRIŽE	18575	20579	4065	273	8582	240	52314	0,50
ERZELJ	22139	31745	583	825	762	/	56054	5,38



## Nadaljevanje Tabele št. 4

Katastrska občina	Gozd	Travnik	Njive	Vinograd	Pašnik	Drugo	Skupaj	Delež od skupne površine v %
PLISKOVICA Del	70346	34427	25361	11431	15602	1608	158775	1,31
POVIR	/	2169	2332	/	/	/	4501	0,02
POTOČE	11848	493	2349	/	4408	/	19198	0,49
PREŠNICA	89780	15468	8603	344	18405	/	132600	0,77
RITOMBČE	/	500	38	72	4177	/	4787	0,48
RODIK	54939	36063	3774	/	4194	/	98770	0,90
SENOŽEČE DEL	22200	493	5898	/	13825	/	42416	0,22
SENADOLE	/	/	2669	/	1057	/	3726	0,07
SEŽANA DEL	171007	406264	90147	10549	314738	652	993357	4,16
SKOPO	4965	18007	11628	158	1816	602	37176	0,80
SVETO	5635	11055	3364	486	33499	/	54039	0,99
ŠKRBINA	38470	33271	15474	205	39729	/	127149	1,46
ŠTJAK	1199	2099	801	273	109	/	4481	0,03

Nadaljevanje Tabela št. 4

Katastarska občina	Gozd	Travnik	Njive	Vinograd	Pašnik	Drugo	Skupaj	Delež od skupne površine v %
ŠTANJEL	31898	80592	19477	2605	73207	130	207909	3,70
ŠTORJE	/	33306	3780	350	6439	/	43875	0,37
TOMAČEVKA	1778	7663	4127	3277	/	/	16845	0,40
TOMAJ	2592	19327	1681	1248	1720	240	26808	0,45
TREBČE DEL	194498	31480	1547	/	293625	/	521150	23,52
VAREJE	611	450	289	/	146	/	1496	0,05
VATOVLJE	611	450	289	/	146	/	1496	0,08
VATOVLJE VELO POLJE	10959	2586	3521	/	/	/	17066	0,14
VEL. DOL DEL	3065	30665	14318	1089	7537	/	56674	0,98
VEL. REPEN DEL	66073	4347	7797	/	/	/	77217	34,60
VOGLJE DEL	74489	213906	29365	3155	31348	40	352303	8,04
VOLČJI GRAD	/	1510	164	/	/	/	1674	0,04

## Nadaljevanje Tabele št. 4

Katastrska občina	Gozd	Travnik	Njive	Vinograd	Pašnik	Drugo	Skupaj	Delež od skupne površine v %
VREM. BRITOF	10848	14451	5701	500	5840	509	37849	0,57
ZAZID DEL	8286	6257	19981	482	60201	/	95207	0,86
NEZNANO	175574	158317	85431	24046	133553	3811	580733	
SKUPAJ OBČINA S E Ž A N A	5650071	3681058	1005744	166416	4100350	22194	14625834	2,10

## PRILOGA H KARTI:

## SEZNAM NASELIJ IN ŠTEVILO DVOLASTNIKOV V NASELJU

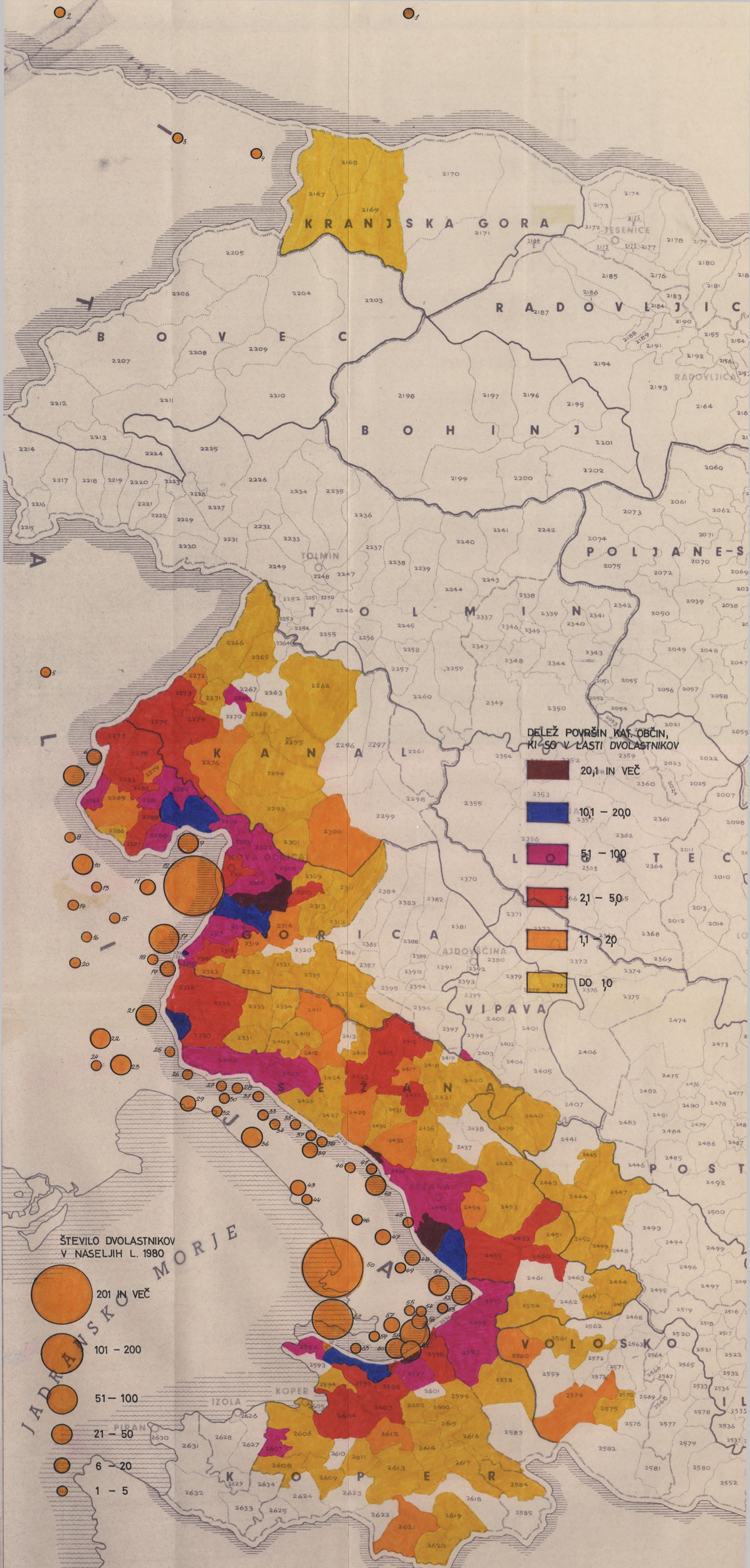
Zep.št. naselja na karti	Naselje	Število dvolastnikov
1	Beljak - Villach	1
2	Šmohor - Hermagor	1
3	Trbiž - Tarvisio	1
4	Fužine - Fusine in Valromana	3
5	Čedad - Cividale	2
6	Mirnik - Mernico	19
7	Dolenje - Dolegna del Collio	27
8	Bračan - Brazzano	1
9	Števerjan - S. Floriano del Collio	36
10	Krmin - Cormons	28
11	Moša - Mossa	10
12	Gorica - Gorizia	1278
13	Morar - Moraro	1
14	Merijan - Mariano del Friuli	1
15	Fara - Farra d'isonzo	4
16	Gradišče - Gradisca D'isonzo	3
17	Sovodnje - Savogna D'isonzo	72
18	Rubija	1
19	Rupa - Rupa	7
20	Zagrad - Segrado	1
21	Doberdob - Doberdo del Lago	26
22	Ronke - Ronchi dei Legionari	21
23	Tržič - Monfalcone	21
24	Starancan - Staranzano	3
25	Jamlje - Iamiano	2
26	Medja vas - Medeazza	1
27	Cerovlje	2
28	Mavhinje - Malchina	2
29	Devin - Duino	19
30	Vižolje	1
31	Prečnik	1
32	Sesljan - Sistiana	5
33	Šempolaj - San Pelagio	1
34	Praprot	1
35	Samatorča - Samatorza	1

Zap.št.  
naselja na  
karti

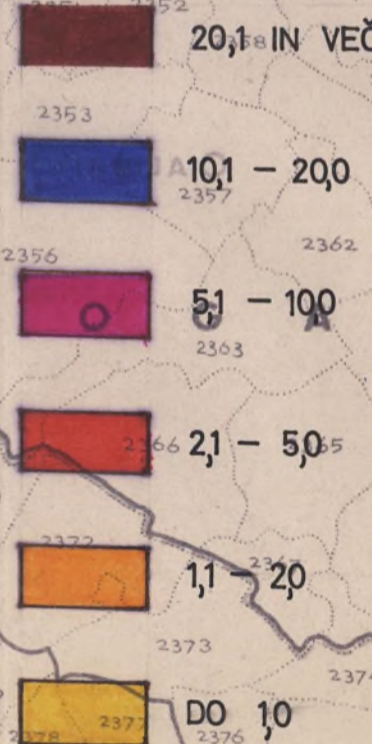
Naselje

Število  
dvolastnikov

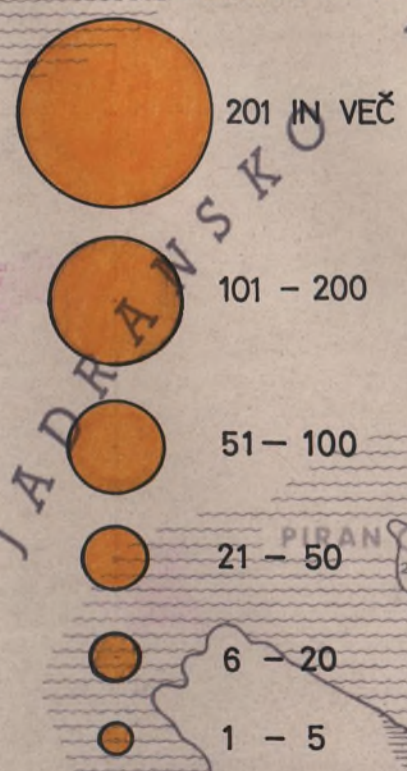
36	Nabrežina - Aurisina	27
37	Salež - Sales	1
38	Koludrovica	1
39	Zajonik - Sgonico	8
40	Veliki Rapen - Monrupino	4
41	Col - Zolla	4
42	Repentabor - Monrupino	38
43	Prosek - Prosecco	7
44	Kantovel - Contovello	2
45	Fernetiči - Ferneti	1
46	Opčine - Villa Opicina	4
47	Trebče - Trebiciano	12
48	Gropada - Gropada	15
49	Padriče - Padriciano	3
50	Trst - Trieste	536
51	Bazovica - Basovizza	43
52	Gročana - Grossana	33
53	Draga	3
54a	Boršt - S. Antonio in Bosco	4
55	Ricmanje - S. Giuseppe Della Chiesa	1
56	Boljunec - Bagnoli	10
57	Lakotišče - Lacotische	6
58	Dolina - San Dorligo Della Valle	76
59	Štramar - Stramare	1
60	Mačkoviče - Caresana	22
61	Prebenek	37
62	Milje - Muggia	175
63	Korošci - Santa Barbara	2



DELEŽ POVRŠIN KAT. OBČIN,  
KI SO V LASTI DVOLASTNIKOV



ŠTEVILO DVOLASTNIKOV  
V NASELJIH L. 1980



KRAJI BIVANJA ITALIJSKIH DVOLASTNIKOV IN  
DELEŽ NJIHOVE POSESTI V K. O. TOSTRAN MEJE L. 1980