

RN 79a

INŠTITUT ZA GEOGRAFIJO UNIVERZE EDVARDA KARDELJA V LJUBLJANI
GEOGRAPHY OF THE UNIVERSITY EDVARD KARDELJ OF LJUBLJANA

Ljubljana, Trg francoske revolucije 7, p. p. 466, telefon: (061) 213-458

DEMOGRAFSKA GIBANJA KOT DEJAVNIK REGIONALNEGA RAZVOJA
SLOVENSKE ISTRE

Ivo Piry

Peter Repolusk

Ljubljana, 1988

Projekt: Skladnejši regionalni razvoj Slovenije
INŠTITUT ZA GEOGRAFIJO UNIVERZE EDVARDA KARDELJA V LJUBLJANI,
Trg francoske revoucije 7

Šifra RP: 21 - 2815 - 88

tema: sklop: Demografska situacija kot dejavnik
regionalnega razvoja Slovenske Istre

Šifra RP: 21 - 2815 - 504 - 88

Izvajalec: Inštitut za geografijo Univerze Edvarda Kardeja

POROČILO O DELU ZA LETO 1988

4. Koordinator (zaključno poročilo) koordinacijske organizacije:

Peter Repolusk

5. Raziskovalci: Ivo Piry, Peter Repolusk

6. Predmetna oznaka: Slovenska Istra, demografija, poselitev
in naselbinski sistem, regionalni razvoj

Razvojni projekt: Skladnejši regionalni razvoj Slovenije
in manj razvitih območij

FINANCENJIL

- RSS	8.414.000.- din
- Obalna raziskovalna skupnost	8.414.000.- din

Šifra RP: 21 - 2815 - 88

15. 12. 1988

Koordinator PS Ljubljana, 1988

Peter Repolusk

Direktor IGU:

mag. Bado Genorio



1. Razvojni projekt: Skladnejši regionalni razvoj Slovenije
in manj razvitih območij

šifra RP: 21 - 2815 - 88

2. Programski sklop: Demografska gibanja kot dejavnik
regionalnega razvoja Slovenske Istre

šifra PS: 21 - 2815 - 506 - 88

3. Izvajalec: Inštitut za geografijo Univerze Edvarda Kardelja
v Ljubljani

4. Koordinator PS v okviru raziskovalne organizacije:
Peter Repolusk

5. Raziskovalci: Ivo Piry, Peter Repolusk

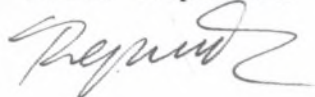
6. Predmetna oznaka: Slovenska Istra, demografija, poselitev
in naselbinski sistem, regionalni razvoj

FINANCERJI:

- RSS	8.414.000.- din
- Obalna raziskovalna skupnost	8.414.000.- din

15. 12. 1988

Koordinator PS:
Peter Repolusk



Direktor IGU:
mag. Rado Genorio

IZVLEČEK

VSEBINA

Raziskava z naslovom "Demografska gibanja kot dejavnik regionalnega razvoja Slovenske Istre" obravnava spremembe v prebivalstvenih in poselitvenih značilnostih območja po letu 1981 kot sestavino regionalnega razvoja. Analizirana so razvojne značilnosti glede na tipologijo naselij. Opredeljene so konfliktna situacije po ključnih področjih zadovoljevanja interesov prebivalstva. Nakazana je možna pot reševanja razvojnih konfliktov v okviru danega sistema.

ABSTRACT

Research work with the title "Demographic changes as factor of regional development in Slovenska Istra region" deals with analyses of changes in population and settlement structures after the year 1981 according to the predetermined typology of settlements. Causes of conflicts in several areas of man's activity are discussed from the point of basic needs and interests of population. Some elements of solving these conflicts are discussed regarding the possibilities in the frame of present socioeconomic system.

.....	56
.....	58
.....	66
.....	67
.....	71
.....	78
.....	86
.....	94
.....	96

VSEBINA

Stran

1. UVOD	1
2. METODOLOGIJA ANALIZE DOSEDANJEGA RAZVOJA NASELIJ NA OSNOVI IZBRANIH KAZALCEV DEMOGRAFSKEGA, SOCIOEKONOMSKEGA IN PROSTORSKEGA RAZVOJA ZA POTREBE IZDELAVE TIPOLOGIJE NASELIJ IN DELA NA TERENU	7
2.1. Izbrani kazalci in prostorski nivo obdelave.....	7
2.2. Analiza kazalcev in klasifikacija naselij po tipih	11
2.3. Nekateri značilnosti posameznih tipov naselij....	15
2.4. Metodologija terenskega dela - anketiranje	21
3. ZNAČILNOSTI DEMOGRAFSKIH PROCESOV V SLOVENSKI ISTRI PO LETU 1981	26
3.1. Elementi demografskih procesov	30
3.2. Elementi migracijskih gibanj	40
3.3. Elementi socioekonomske sestave prebivalstva	45
3.4. Demografske značilnosti homogenih območij	53
4. OPREMLJENOST IN GRAVITACIJA NASELIJ KOT ELEMENT KVALITETE BIVALNEGA OKOLJA	58
4.1. Opremljenost gospodinjstev in naselij	58
4.2. Nekateri elementi gravitacije	66
4.3. Kmetijska dejavnost, oddaljenost delovnih mest....	67
4.4. Sodelovanje v družbenem življenju naselja in informiranost o razvoju naselja	71
4.5. Odnos prebivalstva do bivalnih in gospodarskih pogojev v naselju	78
5. ZAKLJUČEK	86
6. LITERATURA IN VIRI	94
7. VSEBINA ANKETE	96

... demografskih in socio-ekonomskih značilnosti
... regionalnem razvoju občin Slovenske Istre
... (Nova vas, Piran) je bila sestavna del študija gravita-
... območja, kjer je opredeljen razvoj izobli-
... homogeni porazdelitvi snovi, s bistveno raz-
... demografski, poselitveni ter gospodar-
... ostal.

... raziskavi je predvsem opredeljena funkcija demograf-
... in njihova povezanost z regionalnim razvojem
... območja. Poleg obsežne demografske analize, ki
... recenčnih demografskih procesov po zadnjem popi-
... leta 1951 in ki predstavlja snega ob elemen-
... vrednotenja doseženih razvojnih usmeritev v vidiku odli-
... procesov v oblikovanju poselitve ter demografskih
... delo usmerjeno predvsem v vrednotenju inte-
... območja in se je osredotočilo na razvoj
... inštitucij v infrastrukturnih družbenih pla-
... 1985-1990.

Pojasnilo: Pri oblikovanju računalniških tabel (tabela št. 18, 19 in 20), ki prikazujejo pojave po homogenih območjih, je pomotoma izpadlo območje "Nova vas" (naselja Padna, Raven in Nova vas). Podatek je dodan na koncu vsake tabele in se vklaplja v skupni sumarnik.

1. UVOD

Raziskava vloge demografskih in socio-ekonomskih značilnosti prebivalstva v regionalnem razvoju občin Slovenske Istre (Izola, Koper, Piran) je bila zasnovana kot študija gravitacijsko zaokroženega območja, kjer je dosedanji razvoj izoblikoval dve dokaj homogeni pokrajinski enoti, z bistveno različnimi naravnimi, demografskimi, poselitvenimi ter gospodarskimi značilnostmi.

Predmet raziskave je predvsem opredelitev funkcije demografskih procesov in njihova soodvisnost z regionalnim razvojem tega območja. Poleg dokaj podrobne demografske analize, ki podaja oceno recentnih demografskih procesov po zadnjem popisu prebivalstva v letu 1981 in ki predstavlja enega od elementov vrednotenja dosedanjih razvojnih usmeritev z vidika odslikave teh procesov v oblikovanju poselitve ter demografskih struktur, je bilo delo usmerjeno predvsem v vrednotenje interesov prebivalstva oziroma soočanje le-teh s sedanjimi razvojnimi načrti kot so opredeljeni v srednjeročnih družbenih planih za obdobje 1986-1990.

Pri načrtovanju nadaljnjega razvoja poselitve Slovenske Istre moramo izhajati predvsem iz naslednjih elementov regionalnega razvoja:

- prostorskih možnosti oziroma naravnopokrajinskega potenciala, ki opredeljuje pogoje za naselitev in razvoj posameznih naselij, v zvezi z možno funkcijo le-teh z vidika optimalnega izkoriščanja naravnih potencialov posameznega območja, glede na mesto in vlogo posameznega naselja v načrtovani gospodarski strukturi posamezne občine;
- demografskega razvoja predvsem z vidika dolgoročnega značaja poteka in pomena demografskih procesov (naravne) in mehan-

ske rasti) in struktur (starostne, spolne, ekonomske) ter njihovega preoblikovanja v procesih družbenega razvoja (industrializacija, mehanizacija);

- gospodarskega razvoja kot okvira v katerem se preobražajo posamezne sestavine v pokrajini, in ki predstavlja rezultat zavestnega oblikovanja novih pogojev življenja in dela v posameznem območju;
- razvoja družbene in materialne infrastrukture kot podloge za zagotavljanje osnovnih pogojev za nemoten razvoj gospodarstva ter s tem povezane kvalitete življenja (družbeni in osebni standard).

Pri vrednotenju elementov regionalnega razvoja je bila glavna pozornost posvečena gričevnatemu zaledju, ki v primerjavi z dinamično razvijajočim se priobalnim pasom izrazito stagnira ali nazaduje, kljub relativno majhni oddaljenosti od razvojnih središč obravnavane regije.

Med cilji raziskave smo izpostavili odgovore na vprašanja, ki se dotikajo naslednjih pomembnejših področij demografskega razvoja:

- demografski potenciali regije in ocena vloge demografskih struktur kot vzroka za zaostajanje v razvoju, oziroma kot posledice enostransko vodene razvojne politike s pretirano naslonitvijo na razvoj obalnih mest (zaradi prevladujočega načina usmerjanja industrializacije in urbanizacije v Sloveniji);
- ohranitev poselitve kot enega od temeljnih pogojev skladnega in kontinuiranega razvoja z ustreznim razvojem gospodarstva ter družbene in materialne infrastrukture;
- izboljšanje življenjskih in bivalnih pogojev na danem območju, torej zagotavljanje ravnotežja v odnosu do privlačnih urbaniziranih con v priobalnem pasu, z zagotovitvijo

potrebnih površin in infrastrukture za nemoten razvoj individualne in družbeno usmerjene stanovanjske gradnje.

Proučevanje je bilo usmerjeno v opredeljevanje vpliva demografskih dejavnikov na oblikovanje raznovrstnih potreb, ki se porajajo v razvoju naselij in katerih neizpolnitev poraja konflikte med prebivalci in nosilci družbenega razvoja. Negacija teh nasprotij, oziroma neupoštevanje kompleksnosti problematike, lahko vodi v demografsko praznenje pokrajine. Posebej je to značilno za nekatere obrobne dele obravnavanega območja, kjer se periferni geografski položaj potencira z marginalnim gospodarskim pomenom posameznih naselij, s tem pa se zmanjšuje tudi upravičenost ohranjanja oziroma izboljševanja potrebnega nivoja oskrbnih dejavnosti in infrastrukture. To vodi v nadaljnje zmanjševanje lastnih potencialov za gospodarski razvoj in vodi v propadanje kulturne pokrajine, ki je predpogoj za kakršnokoli obliko človekove dejavnosti v prostoru.

Ovire za zgoraj navedene cilje so zlasti navzkrižja med sektorskimi razvojnimi politikami na eni ter potrebami in možnostmi prebivalstva na drugi strani. Kažejo se v konfliktnih situacijah na področjih:

- struktura prebivalstva in možnost gospodarskega razvoja na osnovi lokalnih danosti
- razvoj komunikacij
- neskladja v urbanističnem načrtovanju naselij
- neskladja v kmetijski proizvodnji na ravni družbeni-zasebni sektor
- vključevanje prebivalstva v procese planiranja razvoja lokalnih skupnosti.

Možnosti odstranjevanja ovir vidimo v opredelitvi nosilcev razvoja v posameznih sektorjih ter usklajevanja njihovih

aktivnosti z lokalno iniciativo oziroma možnostmi lokalnega prebivalstva. Na tem nivoju in v povezavi s širšimi regionalnimi razvojnimi cilji naj bi se zasnovale tudi akcije za izvajanje ukrepov skladnejšega razvoja.

Študija naj bi k oblikovanju kompleksnega modela prispevala:

- analizo vzrokov neskladnega razvoja oziroma možnosti za odstranitev le-teh na manjšem prostorskem nivoju
- dopolnjevanje metodologije raziskave in reševanja problematike območij z negativnimi razvojnimi trendi z upoštevanjem lokalnih značilnosti (prebivalstvenih, gospodarskih, naravno-pokrajinskih).

Raziskava je vključena tudi v širši razvojni projekt "Skladnejši regionalni razvoj Slovenije in manj razvitih območij" z namenom oblikovanja kompleksnega modela skladnejšega regionalnega razvoja. Raziskovalno delo je bilo zato dopolnjeno predvsem z metodološkega vidika.

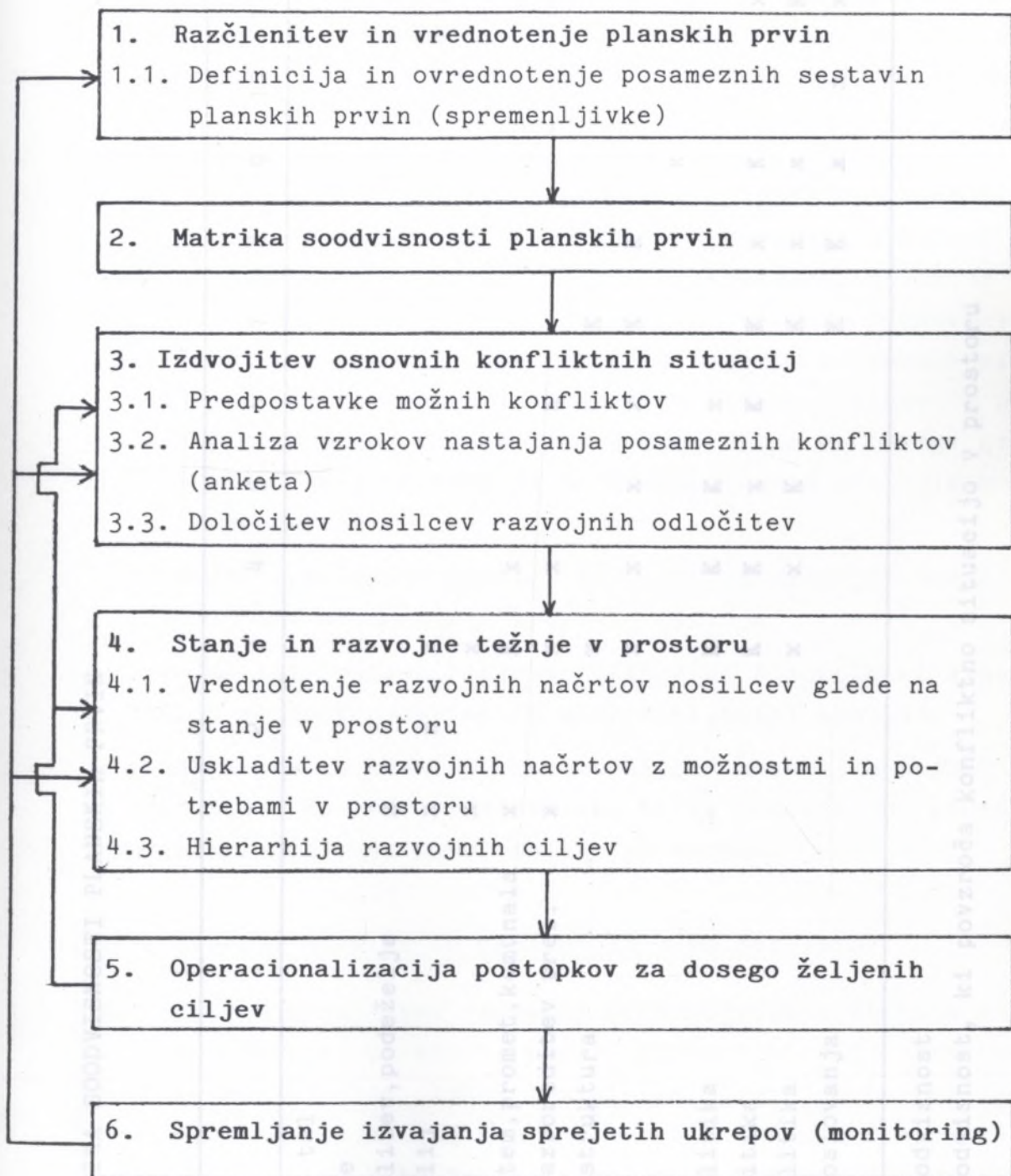
4.2. Okladitev razvojnih načrtov z možnostmi in potrebami v prostoru

4.3. Hierarchy razvojnih ciljev

5. Operacionalizacija postopkov za doseganje željenih ciljev

6. Spremljanje izvajanja sprejetih ukrepov (monitoring)

SCHEMA METODOLOŠKEGA PRISTOPA



MATRIKA SOODVISNOSTI PLANSKIH PRVIN

	1	2	3	4	5	6	7	8	9	10	11	12	13	14
1 oblikovanost tal														
2 vodne razmere														
3 naselja, poselitev, podeželje	x													
4 omrežje naselij	x	x	x											
5 raba tal	x		x											
6 infrastr. sistem, promet, komunala	x		K	x										
7 število in razporeditev preb.	x		x	x		K								
8 demografska struktura			x				K							
9 zaposlitev			x	x	x	x	K	K						
10 dohodek									x					
11 zemljiška politika			K	K	K	x								
12 prometna politika			K	K	x	K	K	x	K		x			
13 kmetijska politika			x	x	K		K	x	x		K			
14 politika zaposlovanja							K	K	x	x	x	x	x	

x - neposredna odvisnost

K - neposredna odvisnost, ki povzroča konfliktno situacijo v prostoru

2. METODOLOGIJA ANALIZE DOSEDANJEGA RAZVOJA NASELIJ NA OSNOVI IZBRANIH KAZALCEV DEMOGRAFSKEGA, SOCIOEKONOMSKEGA IN PROSTORSKEGA RAZVOJA ZA POTREBE IZDELAVE TIPOLOGIJE NASELIJ IN DELA NA TERENU

Za opredelitev stopnje razvoja (do leta 1981) smo izbrali predvsem kazalce s področja prebivalstva, njegovega gibanja, nekaterih demografskih značilnosti, socioekonomskih struktur ter gravitacijskih karakteristik naselij in stopnje njihove infrastrukture opremljenosti. Na osnovi matričnih vrednosti za 19 spremenljivk smo ovrednotili današnje razvojne tokove v posameznih območjih ter vzroke in procese, ki so do takega stanja pripeljali. Izbor in analiza zbranega gradiva sta bila v prvi vrsti namenjena:

- izdelavi tipologije naselij na osnovi dosedanjih razvojnih značilnosti in možnosti bodočega razvoja
- opredelitev homogenih prostorskih enot s sorodnimi demografskimi, socioekonomskimi in gravitacijskimi obeležji
- izbor sorodnih naselij oziroma skupin naselij z največ značilnostmi, ki bodo prezentirala širša območja, za podrobnejša proučevanja problematike na terenu.

2.1. Izbrani kazalci in prostorski nivo obdelave

Kot osnovne prostorske enote za opredeljevanje stopnje regionalnega razvoja, zlasti na osnovi prebivalstvenih struktur, smo izbrali naselja. Izbor tovrstnega nivoja je na prvi pogled problematičen, saj med 122 naselji občin Izola, Koper in Piran najdemo tako mestna naselja in centre višjega ranga kot tudi podeželske vasice, ki so v izrazito polariziranem povojnem razvoju izgubile skoraj celotno prebivalstvo. Upoštevati pa je treba, da gre v obravnavani regiji za dve skoraj povsem ločeni prostorski enoti z bistveno različnimi gospodarskimi in demografskimi značilnostmi. Za naselbinski sistem

v gričevnatem zaledju so značilna majhna ruralna naselja, ki praviloma ne presegajo velikosti 500 prebivalcev, po večini pa so še precej manjša. Obravnava po naseljih ne izključuje širšega vidika, torej tudi naselju pripadajočega agrarnega in infrastrukturnega območja.

Pri vrednotenju elementov regionalnega razvoja je bila glavna pozornost posvečena naseljem v hribovitem zaledju, ki v primerjavi z dinamično razvijajočim se priobalnim delom izrazito stagnirajo ali nazadujejo. Depresivnost gospodarskega in populacijskega razvoja traja že desetletja z izjemo nekaterih manjših območij oziroma manjših zaposlitvenih in centralnih krajev, ki pa so prešibki za revitalizacijo celotnega območja.

Spremenljivke, ki določajo položaj posameznih naselij znotraj omrežja, se nanašajo na kvantitativne in kvalitativne vrednosti za prebivalce, gospodinjstva, stanovanja in za naselja kot celote. Delimo jih lahko na tri večje skupine:

- demografske značilnosti prebivalstva;
- socioekonomske in socialne značilnosti prebivalstva in gospodinjstev;
- centralnost in gravitacija naselij oziroma skupin naselij ter njihova infrastrukturna opremljenost.

Seznam spremenljivk, ki smo jih upoštevali za opredelitev stopnje regionalnega razvoja (1. faza):

1. število prebivalstva leta 1981
2. indeks gibanja števila prebivalstva 1981/71
3. indeks gibanja števila prebivalstva 1981/53
4. indeks staranja leta 1981
5. delež žensk v starosti od 15 do 49 let leta 1981 (fertilni kontingent)
6. delež kmečkega prebivalstva leta 1981

7. delež aktivnega prebivalstva leta 1981
8. indeks gibanja števila aktivnega prebivalstva 1981/71
9. delež zaposlenih v sekundarnem sektorju leta 1981
10. delež zaposlenih v terciarnem sektorju leta 1981
11. delež zaposlenih v kvartarnem sektorju leta 1981
12. delež dnevnih migrantov leta 1981
13. delež srednješolcev leta 1981
14. delež prebivalstva, starejšega od 14 let, z izobrazbo, višjo od osnovnošolske leta 1981
15. delež stanovanj, zgrajenih po letu 1960 (1961-1981)
16. komunalna opremljenost naselij 1981
17. centralnost naselij (točkovna ocena)
18. prometna povezanost in dostopnost naselij (točkovna ocena)
19. delež gospodinjstev s kmečkimi gospodarstvi 1981.

Demografske in socioekonomske spremenljivke smo črpali iz gradiva popisa prebivalstva, gospodinjstev in stanovanj leta 1981, deloma pa tudi iz podatkov prejšnjih popisov. Podatke za centralnost in gravitacijo smo črpali iz drugih virov. Centralnost naselij smo opredeljevali na osnovi prisotnosti posameznih centralnih dejavnosti, ki smo jih vrednotili in točkovali z ozirom na njihova hipotetična gravitacijska zaledja. Centralne dejavnosti smo delili na pet skupin:

- vzgoja in izobraževanje (vrtci, osnovne in srednje šole)
- oskrba (trgovski lokali)
- zdravstvene inštitucije (ambulante, zdravstvene postaje, zdravstveni domovi in bolnišnice, lekarne)
- denarni zavodi in PTT-služba
- lokacije upravno-administrativnih dejavnosti (sodišča, občinska uprava, sedeži krajevnih uradov in krajevnih skupnosti).

Izračun temelječ na lokacijskem kvocientu (Klemenčič M., 1977, str. 220-221) posameznih dejavnosti, je opredelil 41 naselij, v katerih so zastopane zgoraj navedene centralne dejavnosti:

1. Regionalni center: Koper
2. Občinska centra: Izola, Piran
3. pomembno središče urbanega tipa: Portorož
4. nadpovprečno opremljeni centri krajevnih skupnosti: Lucija, Sečovlje, Šmarje, Dekani, Ankaran
5. povprečno opremljeni centri krajevnih skupnosti: Spodnje Škofije, Gračišče, Marezige, Črni Kal, Bertoki, Hrvatini, Pridvor, Vanganel, Dvori, Strunjan, Raven
6. podpovprečno opremljeni centri krajevnih skupnosti: Gradin, Škocjan, Boršt
7. ostala naselja z manjšim številom centralnih dejavnosti: Kolomban, Barizoni, Gažon, Hrastovlje, Koštabona, Krkavče, Movraž, Osp, Plavje, Pobegi, Puče, Rižana, Sočerga, Srgaši, Truške, Nova vas, Parecag, Seča
8. naselja brez centralnih dejavnosti.

Gravitacijskim obeležjem smo dodali še značilnosti prometne dostopnosti in povezanosti naselij. Za prikaz prometnega položaja smo izbrali omrežje linij primestnega in deloma tudi medkrajevnega in mednarodnega avtobusnega prometa. Upoštevali smo štiri parametre:

- število avtobusov, ki dnevno pripeljejo v naselje
- število dnevni povezav z občinskim centrom
- število dnevni povezav s Koprom kot osrednjim gravitacijskim jedrom
- opredelitev naselij brez neposredni avtobusni zvez.

Na osnovi vrednotenja smo opredelili štiri kategorije naselij po dostopnosti in povezanosti: zelo dobra (100 ali več avtobusni zvez), dobra (25 do 99 avtobusni zvez dnevno), slaba (1 do 24 avtobusni zvez dnevno), zelo slaba (naselja brez

avtobusnih zvez). Kvaliteta prometne povezanosti z nekaterimi odkloni premočrtno upada z oddaljenostjo od obale. Za naselja brez avtobusne postaje smo upoštevali podatek za postajo, na katero gravitirajo, in ga ustrezno korigirali z oddaljenostjo med obema točkama.

2.2. Analiza kazalcev in klasifikacija naselij po tipih

Soodvisnost vrednosti za posamezne spremenljivke oziroma kazalce smo opredelili s pomočjo korelacij ranga za vrednosti spremenljivk po posameznih naseljih. Medsebojna povezava posameznih spremenljivk je podana v korelacijski matriki. Pri opredelitvi osnovnih tipov naselij smo nekatere kazalce izpustili, bodisi zato, ker so bili vsebinsko zelo sorodni ostalim ter so enako korelirali, ker so imeli nizko stopnjo povezanosti z ostalimi spremenljivkami ali pa je imelo preveliko število naselij za to spremenljivko vrednost 0. Za osnovno tipologijo naselij smo izbrali naslednjih deset spremenljivk (kazalcev):

- velikost naselja (število prebivalcev leta 1981)
- indeks gibanja števila prebivalstva 1981/71
- indeks staranja leta 1981
- % kmečkega prebivalstva leta 1981
- % aktivnega prebivalstva leta 1981
- % zaposlenih v kvartarnem sektorju leta 1981
- % prebivalstva, starejšega od 14 let, z izobrazbo, višjo od osnovnošolske leta 1981
- % srednješolcev leta 1981
- % stanovanj, zgrajenih po letu 1960
- komunalna opremljenost naselja.

	A	B	C	D	E	F	G	H	I	J	K	L	M	N	O	P	R	S
B	0.694809																	
C	0.846276	0.770752																
D	-0.437010	-0.170980	-0.597140															
E	0.580904	0.546954	0.704832	-0.552880														
F	-0.148590	-0.157010	-0.309040	0.172020	-0.225970													
G	0.434404	0.337646	0.480696	-0.384650	0.560156	0.238030												
H	0.665495	0.739155	0.727943	-0.494940	0.646937	0.814196	0.704048											
I	-0.106790	-0.096930	-0.033600	0.065874	0.040301	0.065392	0.148928	-0.037830										
J	0.209866	0.199100	0.116323	0.125807	0.094957	0.133305	0.047157	0.193278	-0.542330									
K	0.594750	0.365966	0.584202	-0.425380	0.390680	-0.306300	0.216544	0.340709	-0.434630	0.007345								
L	-0.006010	0.140267	0.092614	0.293740	0.181319	0.288704	0.157715	0.131917	0.502397	0.157550								
M	0.339738	0.322657	0.411980	-0.361820	0.476615	-0.085940	0.265470	0.335303	-0.204460	0.228764								
N	0.733019	0.522085	0.763598	0.997554	0.608731	-0.290470	0.558057	0.678330	-0.158600	0.170583								
O	0.451574	0.507565	0.350639	-0.250280	0.261336	-0.224080	0.190789	0.330261	0.021323	0.056469								
P	0.702661	0.580630	0.751808	-0.433610	0.480346	-0.409910	0.274138	0.511474	-0.017649	0.111125								
R	0.083269	-0.338320	0.476407	-0.629340	0.452186	-0.406710	0.252308	0.354354	-0.167150	-0.089890								
S	-0.095840	-0.470840	-0.639360	0.654908	-0.439440	0.388624	-0.233550	-0.450150	0.170295	-0.047440								

	K	L	M	N	O	P	R
B							
C							
D							
E							
F							
G							
H							
I							
J							
K							
L	-0.099170						
M	0.063911	0.136243					
N	0.628760	-0.035930	0.262057				
O	0.191728	0.151251	0.054989	0.403091			
P	0.514964	-0.083950	0.334190	0.710129	0.431691		
R	0.372855	-0.322310	0.104559	0.557390	0.340039	0.596399	
S	-0.591130	0.413659	-0.267040	-0.641520	-0.331960	-0.684460	0.681520

A število prebivalstva 1981
 B indeks gibanja prebivalstva 1981-1971
 C indeks gibanja prebivalstva 1981-1953
 D indeks staranja prebivalstva
 E delež ženske populacije v starosti 15-19 let
 F delež kmečkega prebivalstva
 G delež aktivnega prebivalstva
 H indeks gibanja aktivnega prebivalstva 1981-1971
 I delež zaposlenih v sekundarnem sektorju dejavnosti
 J delež zaposlenih v terciarnem sektorju dejavnosti
 K delež zaposlenih v kvartarnem sektorju dejavnosti
 L delež dnevnih migrantov
 M delež srednješolcev
 N delež prebivalstva z več kot osnovno šolo
 O delež stanovanj zgrajenih po 1960
 P komunalna opremljenost naselij
 R prometna povezanost naselij
 S gospodinjstva s kmečkimi gospodarstvi

S pomočjo normalne distribucije smo za vsako spremenljivko določili šest vrednosti (1 - 6) in s seštevanjem določili šest tipov naselij, ki sintetizirajo demografske in socio-ekonomske značilnosti ter dinamiko razvoja (karta):

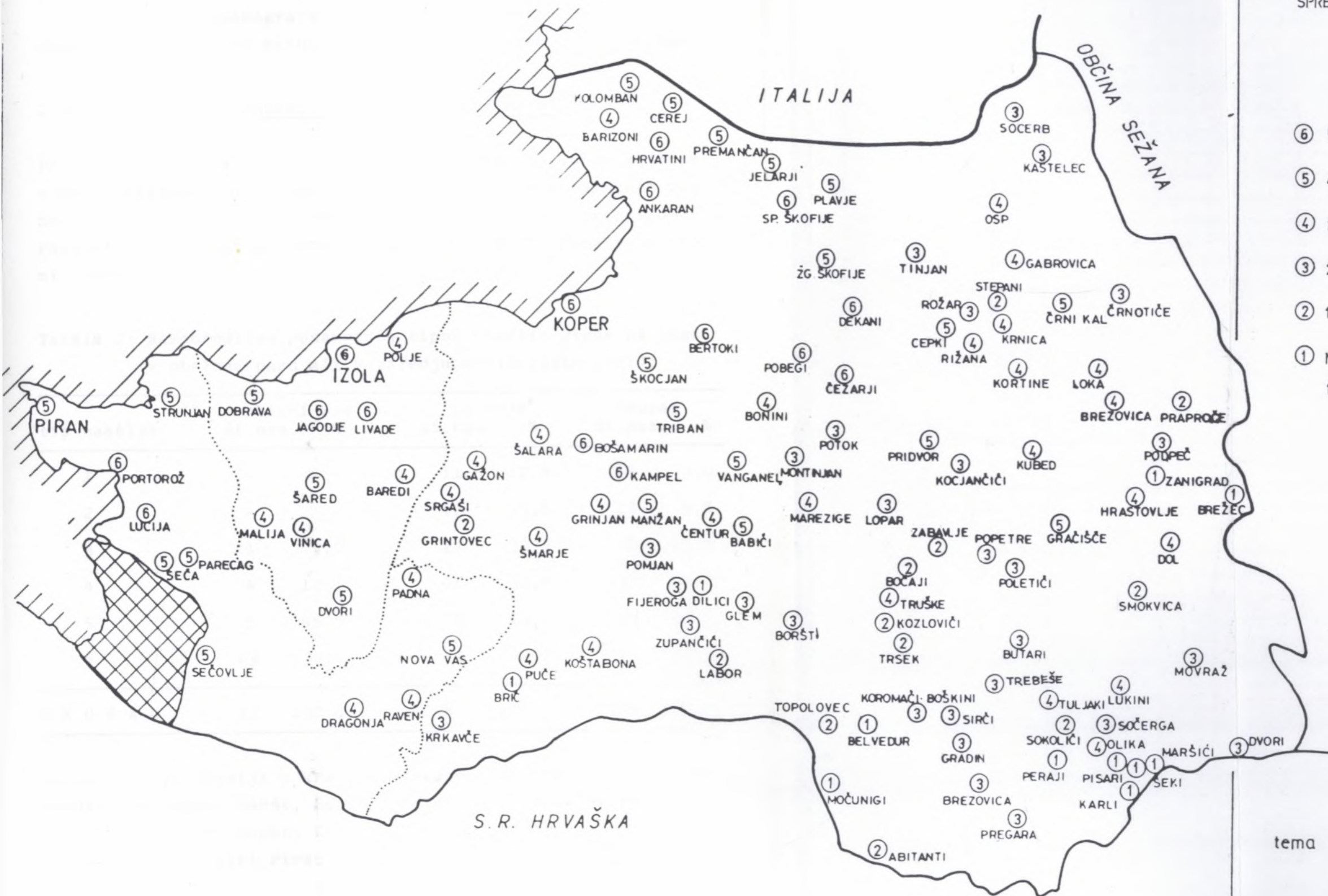
1. tip: mala naselja (manj kot 10 prebivalcev), ki jih je bilo po navedeni metodologiji nemogoče primerjati z ostalimi, osnovna značilnost povojnega razvoja pa je zelo močna depopulacija - 11 naselij.
2. tip: 11 - 20 točk; 12 naselij
3. tip: 21 - 30 točk; 28 naselij
4. tip: 31 - 40 točk; 32 naselij
5. tip: 41 - 50 točk; 24 naselij
6. tip: 51 - 60 točk; 15 naselij

Z naraščanjem točkovnega seštevka narašča tudi kompleksna ocena pozitivnih razvojnih trendov v naselju.

Tabela 1: Razporeditev prebivalstva v občinah Slovenske Istre po tipih naselij leta 1981:

tip naselja	število naselij	št. gospodinjstev	število prebival.	% prebivalcev
1 mala naselja	11	17	45	0,1
2	12	181	480	0,7
3	28	732	2165	3,1
4	32	1599	5000	7,2
5	24	4292	12337	17,7
6	15	16975	49564	71,2
S K U P A J	122	23796	69591	100,0

TIPOLOGIJA NASELJ GLEDE NA
VREDNOSTI RANGOV ZA IZBRANE
SPREMENLJIVKE



tema demografska gibanja kot dejavnik
regionalnega razvoja
slovenske istre

Prostorska razporeditev posameznih tipov naselij kaže na močno diferenciacijo v demografskem in socioekonomskem razvoju med obalnim območjem ter hribovitim zaledjem v vseh treh občinah.

2.3. Nekatere značilnosti posameznih tipov naselij

Pri analizi razlik med posameznimi tipi naselij lahko govorimo o horizontalnem (razporeditev tipov naselij po posameznih območjih občin Izola, Koper in Piran) in vertikalnem principu - razliki v razvojnih karakteristikah med tipi oziroma skupinami naselij.

Tabela 2: Razporeditev posameznih tipov naselij glede na lego v obalnem pasu ali v zaledju občin (leto 1981):

tip naselja	obalni pas		zaledje*		Skupaj	
	št.nas.	%	št.nas.	%	št.nas.	%
1	-	-	11	12,4	11	9,0
2	-	-	12	13,5	12	9,8
3	1	3,0	27	30,3	28	23,0
4	4	12,1	28	31,5	32	26,2
5	15	45,5	9	10,1	24	19,7
6	13	39,4	2	2,2	15	12,3
S K U P A J	33	100,0	89	100,0	122	100,0

* Upoštevana so naselja v krajevnih skupnostih Črni Kal, Gračišče, Gradin, Marezige, Boršt, Šmarje, Pridvor, Pobegi-Čežarji in Vanganel v občini Koper, Dvori v občini Izola ter Nova vas - Padna-Raven v občini Piran.

Tabela 3: Velikost (število prebivalcev leta 1981) naselij po posameznih tipih

Tip naselja	0-50		51-150		151-250		251-500		501 in več		SKUPAJ	
	št.	%	št.	%	št.	%	št.	%	št.	%	št.	%
1	11	100,0	-	-	-	-	-	-	-	-	11	100,0
2	11	91,7	1	8,3	-	-	-	-	-	-	12	100,0
3	19	67,9	5	17,9	3	10,7	1	3,6	-	-	28	100,0
4	7	21,9	8	25,0	12	37,5	4	12,5	1	3,1	32	100,0
5	-	-	3	12,5	8	33,3	7	29,2	6	25,0	24	100,0
6	-	-	-	-	2	13,3	1	6,7	12	80,0	15	100,0
S K U P A J	48	39,3	17	13,9	25	20,5	13	10,7	19	15,6	122	100,0

Tabela 4: Delež naselij s centralnimi funkcijami po tipih naselij leta 1981

Tip naselja	ima centralne funkcije		nima centralnih funkcij		S K U P A J	
	št.nas.	%	št. nas.	%	št.nas.	%
1	-	-	11	100,0	11	100,0
2	-	-	12	100,0	12	100,0
3	5	17,9	23	82,1	28	100,0
4	12	37,5	20	62,5	32	100,0
5	14	58,3	10	41,7	24	100,0
6	10	66,7	5	33,3	15	100,0
S K U P A J	41	33,6	81	66,4	122	100,0

Tabela 5: Prometna povezanost (število dnevnih avtobusnih prihodov in odhodov leta 1987) po tipih naselij

tip naselja	0 - 25 zvez		26 - 50 zvez		51 in več zvez		S K U P A J	
	št.nas.	%	št.nas.	%	št.nas.	%	št.nas.	%
1	11	100,0	-	-	-	-	11	100,0
2	10	83,3	1	8,3	1	8,3	12	100,0
3	25	89,3	1	3,6	2	7,1	28	100,0
4	23	71,9	5	15,6	4	12,5	32	100,0
5	7	29,2	7	29,2	10	41,7	24	100,0
6	3	20,0	1	6,7	11	73,3	15	100,0
S K U P A J	79	64,8	15	12,3	28	23,0	122	100,0

Tabela 6: Gibanje števila prebivalstva (indeks rasti 1981/1971) po tipih naselij

tip naselja	upadanje (ind. 95,0)		stagnacija (ind. 95,1 - 105,0)		rast (ind. 105,1)		S K U P A J	
	št.nas.	%	št.nas.	%	št.nas.	%	št.nas.	%
1	11	100,0	-	-	-	-	11	100,0
2	11	91,7	1	8,3	-	-	12	100,0
3	17	60,7	9	32,1	2	7,1	28	100,0
4	15	46,9	10	31,3	7	21,9	32	100,0
5	3	12,5	12	50,0	9	37,5	24	100,0
6	-	-	2	13,3	13	86,7	15	100,0
S K U P A J	57	46,7	34	27,9	31	25,4	122	100,0

Tabela 7: Agrarnost naselij (delež kmečkega prebivalstva) po tipih naselij

Tip naselja	21 in več %		11 - 20 %		3 - 10 %		0 - 2 %		SKUPAJ	
	št.nas.	%	št.nas.	%	št.nas.	%	št.nas.	%	št.nas.	%
1	3	27,3	-	-	-	-	8	72,7	11	100,0
2	5	41,7	3	25,0	2	16,7	2	16,7	12	100,0
3	13	46,4	5	17,9	8	28,6	2	7,1	28	100,0
4	2	6,3	8	25,0	11	34,4	11	34,4	32	100,0
5	0	-	5	20,8	10	41,7	9	37,5	24	100,0
6	-	-	-	-	5	33,3	10	66,7	15	100,0
S K U P A J	23	18,9	21	17,2	36	29,5	42	34,4	122	100,0

Na ta način lahko strnemo nekatere splošne karakteristike naselij z zaostajanjem v stopnji razvoja (predvsem tip 1,2 in 3):

- to so večinoma manjša naselja (do 150 prebivalcev) in izrazito skoncentrirana v gričevnatem in hribovitem zaledju občin
- v naseljih živi manjši del prebivalstva območja (pod 10 %), vendar so v zaledju po demografskih in socioekonomskih razvojnih trendih prevladujoč tip naselja
- velika večina naselij izgublja prebivalstvo ali prebivalstvo celo izumira
- naselja so v veliki večini brez centralnih funkcij in prometno slabo povezana
- naselja so (glede na delež kmečkega prebivalstva) v prejšnji meri agrarna, a gre v dokajšnji meri za ostarelo kmečko delovno silo.

2.4. Metodologija terenskega dela - anketiranje

Poleg zbiranja statističnega gradiva iz popisa prebivalstva ter ugotavljanja vitalnih in migracijskih značilnosti smo kot metodo analize procesov v pokrajini izbrali anketiranje. Metoda anketiranja ima s stališča mikroregionalnega obravnavanja demografskih in nasploh prebivalstvenih razvojnih procesov nekatere prednosti:

- z delom na terenu ažuriramo del podatkov, zbranih s popisom prebivalstva, ki je časovno že nekoliko odmaknjen, kar je pomembno zlasti v naseljih in območjih s pospešeno rastjo prebivalstva (npr. pospešeno širjenje novogradenj) ali pa v naseljih z hitrim odmiranjem prebivalstva;
- anketiranje nam natančneje odgovori na vprašanja o vzrokih sprememb v prostorski in socialni mobilnosti prebivalstva (vzroki priselitev in odselitev, motivi izobraževanja in zaposlovanja, vloga posameznih oskrbnih centrov za naselje,

vloga stanja v posameznih gospodarskih dejavnostih na razvojne smeri prebivalstva);

- stik s prebivalstvom nam podrobneje predoči vlogo posameznih gospodarskih in negospodarskih dejavnosti na razvoj, predvsem pa želje, možnosti, potrebe in pripravljenost lokalnega prebivalstva pri spreminjanju smeri ali dinamike razvoja;
- z anketiranjem lahko natančneje opredelimo potencialne nosilce razvoja v danem prostoru.

Izbor naselij anketiranja ni temeljil na slučajnem vzorcu, ampak predhodni družbeno-geografski analizi območja, ki je strnila osnovne značilnosti za posamezna naselja in predele Slovenske Istre.

Na osnovi tipologije smo določili sondna naselja, kjer smo zbirali podatke s pomočjo ankete (primer ankete je v prilogi). Določanje sondnih naselij je bilo zasnovano na naslednjih izhodiščih:

- v anketiranje so bila zajeta naselja vseh šestih tipov
- pri izbiri sond smo dali prednost naseljem, ki leže na območju večje homogenosti (sklenjena območja naselij istega tipa)
- zaradi specifičnosti razvoja obalnega pasu smo se odločili za sondna območja v zaledju. Deloma so nekateri elementi razvoja obalnega pasu razvidni iz sondnih naselij, ki leže na stiku obeh con (Pobegi, Čežarji, Pridvor, Šmarje, Jelarji, Raven, Nova vas, Šared)
- v anketiranje je bilo zajeto gričevnato zaledje vseh treh občin.

Anketiranje je bilo izvedeno v naslednjih naseljih (karta) oziroma homogenih območjih:



NASELJA, V KATERIH
JE POTEKALO ANKETIRANJE

tema demografska gibanja kot dejavnik
regionalnega razvoja
slovenske istre

homogeno območje	naselje	tip naselja	občina	KS	št. anket
I.	Šared	5	Izola	Dvori	32
	Maliija	4	"	"	
	Vinica	4	"	"	
II.	Čentur	4	Koper	Vanganel	37
	Babiči	5	"	Marezige	
	Marezige	4	"	"	
III.	Pobegi	6	Koper	Pobegi-Čežarji	72
	Čežarji	6	"	"	
	Pridvor	5	"	Pridvor	
IV.	Sirči	3	Koper	Gradin	26
	Gradin	3	"	"	
	Brezovica	3	"	"	
	Pregara	3	"	"	
V.	Truške	4	Koper	Marezige	17
	Kozloviči	2	"	"	
	Trsek	2	"	"	
	Bočaji	2	"	"	
	Zabavlje	2	"	Gračišče	
VI.	Gračišče	5	Koper	Gračišče	33
	Kubed	4	"	"	
	Movraž	3	"	"	
	Smokvica	2	"	"	
VII.	Pisari	1	Koper	Gračišče	7
	Karli	1	"	"	
	Šeki	1	"	"	
	Maršiči	1	"	"	
VIII.	Šmarje	4	Koper	Šmarje	30

homogeno območje	naselje	tip naselja	občina	KS	št.anket
	Nova vas	5	Piran	Nova vas-Padna-Raven	
IX.	Padna	4	"	"	39
	Raven	4	"	"	
Izven homogenih območij	Osp	4	Koper	Črni Kal	
	Jelarji	5	"	Škofije	26

Homogena območja so bila oblikovana iz sklenjenega območja naselij istega tipa, v primeru večjih naselij (Šmarje) ali pa ob posameznih komunikacijskih oseh npr. Pobegi-Pridvor, Kubed-Movraž.

V sondnih naseljih smo naketirali 20 % prebivalstva. Anketiranje v septembru in oktobru 1987 je zajelo:

v naseljih 6. tipa - 47 anket
 5. tipa - 75 anket
 4. tipa - 132 anket
 3. tipa - 39 anket
 2. tipa - 19 anket
 v malih naseljih - 7 anket
 Skupaj - 319 anket

3. ZNAČILNOSTI DEMOGRAFSKIH PROCESOV V SLOVENSKI ISTRI PO LETU 1981

Izrazita dinamičnost demografskih procesov, ki je bila značilna za vso povojno obdobje, se po letu 1981 postopoma umirja. Skupno število prebivalstva Slovenske Istre sicer še vedno počasi narašča, vendar se po letu 1981 letne stopnje rasti stalno zmanjšujejo. V globalu je rast števila prebivalstva še vedno na ravni slovenskega povprečja. Takšen demografski razvoj v povprečju potrjuje tezo, da v primeru prebivalstva Slovenske Istre lahko v zadnjem obdobju govorimo o stacionarnem tipu razvoja prebivalstva. Na to je najmočneje vplivalo zmanjšanje obsega priselitev, kar je povezano z skromnejšo dinamiko gospodarske rasti in preusmerjanjem v delovno manj ekstenzivne gospodarske dejavnosti.

Demografski procesi v Slovenski Istri pa tudi po letu 1981 potekajo diferencirano, lahko rečemo, da se nadaljnja polarizacija v značilnostih demografskega kot tudi gospodarskega razvoja med obalnimi mesti in zaledjem. V tem procesu so se oblikovale tri tipične cone:

- a) pas naselij ob obali s hitro razvojno dinamiko in še vedno obsežnim priseljevanjem prebivalstva ter celo vrsto dejavnosti, ki so prostorsko intenzivne in se zaradi sočasne rabe pogosto izključujejo;
- b) obali bližji del zaledja z boljšo prometno dostopnostjo, ki populacijsko stagnira, značilna je obsežna dnevna delovna migracija, tradicionalno agrarno funkcijo naselij je zamenjala predvsem bivanjska, območje je značilen primer razpršene urbanizacije;
- c) prostorsko najobsežnejši del zaledja predstavlja hribovita notranjost z nizko gostoto poseljenosti, ki ga z izjemo nekaterih prometno bolje povezanih naselij še naprej označujejo trendi močne depopulacije.

GRANJE ŠTEVA IN PREBIVALSTVA

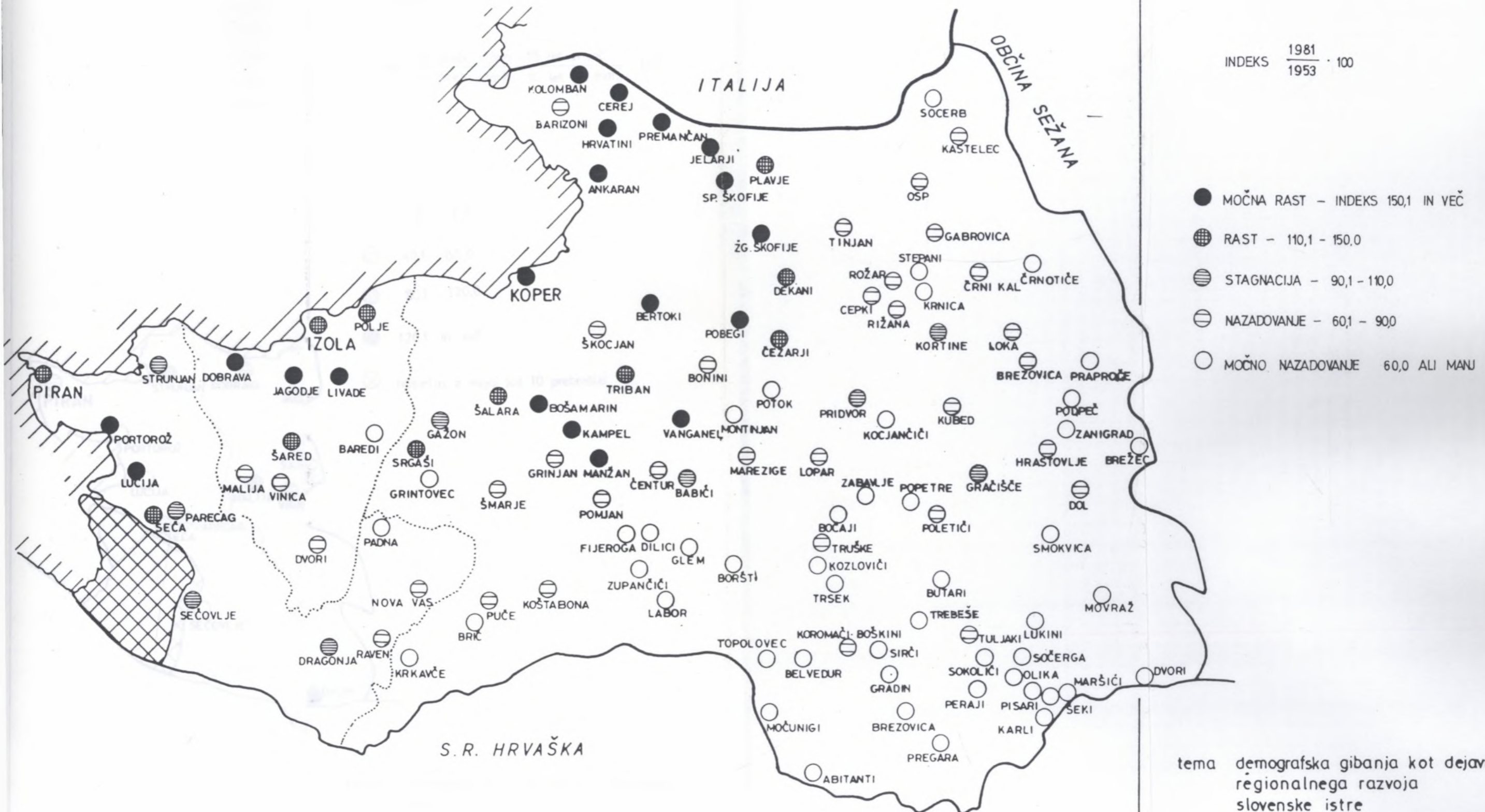
Naša raziskava je bila usmerjena predvsem v zaledje, ki zaradi specifičnosti dosedanjega razvoja predstavlja problematično območje poselitve, z ne povsem jasno prihodnostjo. V zaledju namreč še naprej poteka praznjenje posameznih naselij. V obdobju 1961-1981 je bilo zmanjševanje števila prebivalstva značilno za 88 od 123 naselij Slovenske Istre, v obdobju do leta 1986 pa se število prebivalstva zmanjšuje še v 51 naseljih. Za 54 naselij Slovenske Istre je bila v obdobju 1981-1986 značilna negativna naravna rast, pogojena predvsem z nizko rodno stjo in višjo smrtnostjo, zaradi večjega deleža starejšega prebivalstva. Mobilnost prebivalstva v zaledju je na račun starostne sestave upadla. Le 35 naselij je imelo v opazovanem obdobju negativen selitveni saldo. Več kot desetina naselij Slovenske Istre, skupno 15 naselij, v obravnavanem obdobju ni zabeležilo nobenega rojstva. V 14 naseljih pa se je v tem obdobju rodil le po 1 prebivalec.

Notranjost Slovenske Istre se še naprej prazni v skoraj sklenjenem pasu naselij ob slovensko-hrvaški meji. Večina naselij v tem pasu je od leta 1953 do 1981 izgubila več kot 40 % prvotnega prebivalstva. Nadaljevanje negativnih demografskih trendov je v glavnem pogojeno s perifernostjo tega območja, ki je deloma rezultat težje dostopnosti, ki izhaja iz močne razčlenjenosti reliefa. Ta obenem pogojuje zahtevnejše načine obdelovanja zemlje in tudi s tem oži možnosti za učinkovit gospodarski razvoj.

Podobno kot za naselja ob republiški meji velja tudi za naselja na stiku kraškega roba in flišnih brd od Socerba na severu, do Hrastovelj in Brežeca na jugovzhodu, da v obravnavanem obdobju prevladuje tudi tu stagnacija ali pa zmanjševanje števila prebivalstva, pravitako predvsem kot rezultat neugodne starostne sestave prebivalstva in ne omogoča normalne reprodukcije.

Vendar se kljub temu pojavlja tudi znotraj območja depopulacije nekaj naselij, ki v obravnavanem obdobju kažejo nekatere elemen-

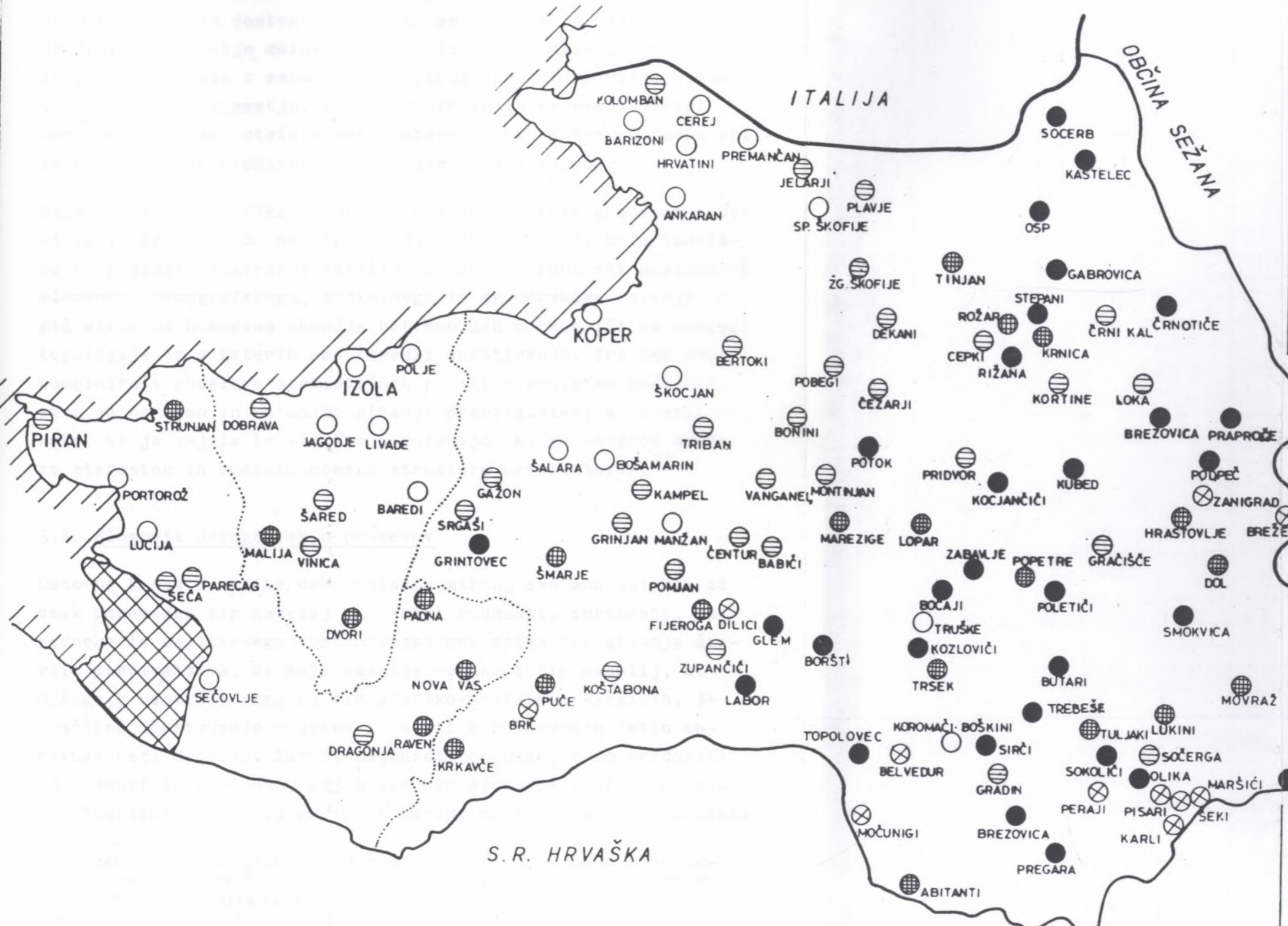
GIBANJE ŠTEVILA PREBIVALSTVA
MED LETI 1953 IN 1981



tema demografska gibanja kot dejavnik
regionalnega razvoja
slovenske istre

INDEKS STARANJA PREBIVALSTVA LETA 1981

$$\text{ind. star.} = \frac{\text{št. preb. starih 65 let in več}}{\text{st. preb. starih 14 let ali manj}} \cdot 100$$



- 0 - 40,0
- ◐ 40,1 - 80,0
- ◑ 80,1 - 120,0
- 120,1 in več
- ⊗ naselja z manj kot 10 prebivalci

tema demografska gibanja kot dejavnik regionalnega razvoja slovenske istre

te pozitivnega trenda, predvsem z vidika pozitivne naravne rasti ali pa pozitivnega migracijskega salda. Takšna naselja so prometno najbolj dostopna, zato so se lahko vključila v območje dnevne migracije delovne sile. Razvoj teh naselij je v veliki meri povezan z zaostreno problematiko pridobivanja stanovanj v obalnem somestju, ki v zadnjih letih predvsem zaradi cenovne politike, otežuje nakup stanovanj in s tem posredno vpliva na odločitve prebivalstva za naselitev v zaledju.

Različnost demografskih procesov smo analizirali predvsem z dveh vidikov. Prvič glede na tipologijo naselij, ki je bila izdelana na podlagi rangiranja naselij na osnovi vrednosti posameznih elementov demografskega, socialnega in ekonomskega razvoja. Drugič glede na homogena območja kot smo jih opredelili na podlagi topologije in v katerih smo izvedli anketiranje. Pri tem smo kombinirali obdelavo statističnih podatkov registra prebivalstva za naravno in mehansko gibanje prebivalstva, s podatki ankete, ki je zajela le vzorčno populacijo, ki pa omogoča analizo starostne in socioekonomske strukture prebivalstva.¹⁾

3.1. Elementi demografskih procesov

Osnovne karakteristike demografskih gibanj smo analizirali za vsak posamezen tip naselij na osnovi rodnosti, smrtnosti, naravnega in selitvenega (mehanskega) prirastka ter gibanja števila prebivalstva. Za mala naselja oz. prvi tip naselij, ki dosegajo najvišji rang po demografsko-socialnih kazalcih, je značilno izostajanje rojstev in smrti v posameznih letih obravnavanega obdobja. Zaradi majhnosti populacije so vrednosti za rodnost in smrtnost, kljub visokim stopnjam skoraj nepomembne. Značilna je visoka smrtnost zaradi močno ostarele starostne

Pri anketi in analizi statističnih podatkov so izvzeta obalna mesta (občinska središča), ker bi glede na številčnost prebivalstva vključevanje teh podatkov spremenilo relativna števila.

sestave prebivalstva. Naravna rast je negativna (-12,2 ‰), pravtako pa tudi mehanska rast (-77,6 ‰). Prirast prebivalstva je torej močno negativen, oziroma o prirastu ne moremo govoriti, ker gre za odmiranje prebivalstva.

Tabela 8:

	1982	1983	1984	1985	1986	Povprečje
Nataliteta	45,5	-	-	-	71,4	23,4
Mortaliteta	45,5	-	-	96,8	35,7	35,6
Naravna rast	-	-	-	-96,8	35,7	-12,2
Migracijski saldo	-22,7	-97,6	-135,1	-96,8	-35,7	-77,6
rast	-22,7	-97,6	-135,1	-193,6	-	-89,8

Drugi tip, ki povečini predstavlja ruralna naselja in ki je prisoten le med naselji na območju občine Koper, ima podobne značilnosti kot prvi tip, predvsem je značilna visoka smrtnost. Vendar pri tem tipu še ne prihaja do izostanka rojstev, nasprotno se proti koncu obravnavanega obdobja število rojstev rahlo povečuje. Naravna rast je zato v večji meri odvisna od njihaj smrtnosti. Tudi migracije so v tem tipu naselij potekale pretežno s pozitivnim predznakom in le izrazite odselitve v dveh letih obravnavanega obdobja so vplivale na negativen selitveni saldo. Rast prebivalstva je bila izrazita kot pri predhodnem tipu malih naselij.

Tabela 9:

	1982	1983	1984	1985	1986	Povprečje
Nataliteta	8,5	10,8	6,6	13,5	15,9	11,1
Mortaliteta	34,1	26,0	22,1	31,5	15,9	25,9
Naravna rast	-25,6	-15,2	-15,5	-18,0	0	-14,8
Migracijski saldo	6,4	4,3	-11,0	2,3	-4,6	-0,5
Rast	-19,2	-10,9	-26,5	-15,7	-4,6	-15,3

Negativni predznak imajo tudi elementi rasti prebivalstva v naseljih tretjega tipa, ki pa dosegajo bistveno višje vrednosti kot pri prvih dveh tipih naselij. Naselja tega tipa so pretežno ruralna naselja, z močno poudarjeno bivalno funkcijo, saj so zaradi relativno ugodnih prometnih položajev bolj vpeta v tokove dnevne delovne migracije.

Tabela 10:

	1982	1983	1984	1985	1986	Povprečje
Nataliteta	15,7	12,6	9,9	11,5	8,2	11,6
Mortaliteta	17,1	23,4	20,8	18,6	16,9	19,4
Naravna rast	-1,4	-10,8	-10,9	-7,1	-8,7	-7,8
Migrac.s.	-	-7,5	2,4	-2,9	1,0	-1,4
Rast	-1,4	-18,3	-8,5	-10,0	-7,7	-9,2

Za naselja četrtega tipa, ki so enakovredna manjšim lokalnim središčem, je značilen pozitiven prirast prebivalstva, ki je pogojen s pozitivnim selitvenim saldom. Naravna rast je še vedno negativna, vendar sta smrtnost in rodnost skorajda povsem izenačeni.

Tabela 11:

	1982	1983	1984	1985	1986	Povprečje
Nataliteta	12,7	12,2	13,3	8,6	10,1	11,4
Mortaliteta	12,3	16,3	12,4	14,6	11,9	13,5
Naravna rast	0,4	-4,1	0,9	-6,0	-1,8	-2,1
Migrac. s.	7,9	13,7	18,4	2,9	11,3	10,8
Rast	8,3	9,6	19,3	-3,1	9,5	8,7

Sledijo naselja petega in šestega tipa, ki predstavljajo večinoma večje kraje in središča krajevnih skupnosti. Dosegajo skoraj enako rodnost, smrtnost je nižja v naseljih šestega tipa, selitveni saldo je skorajda enak v obeh tipih, pravtako tudi prirast prebivalstva. Značilna je dokaj visoka prirodna rast prebivalstva (22 %), ki pa je v večji meri posledica priseljevanja prebivalstva v te kraje, ki imajo ugodno lego v okviru območja dnevne delovne migracije oz. imajo možnosti za nadaljnjo prostorsko širitev.

Tabela 12:

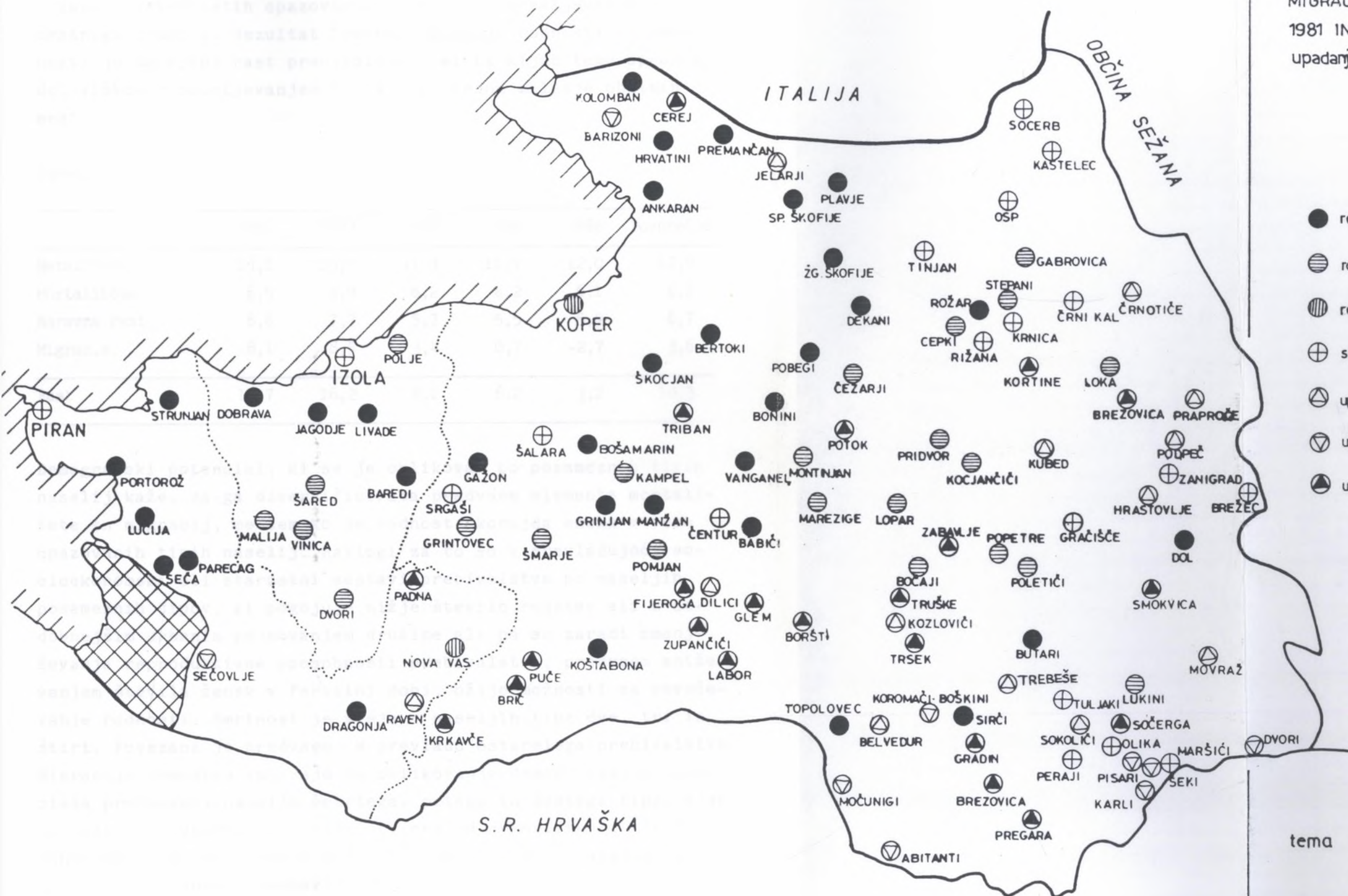
	1982	1983	1984	1985	1986	Povprečje
Nataliteta	15,5	12,5	11,2	14,8	12,3	13,3
Mortaliteta	10,0	9,4	11,9	9,9	9,0	10,0
Naravna rast	5,5	3,1	-0,7	4,9	3,3	3,3
Migrac.s.	15,8	19,7	17,2	24,7	17,5	19,0
Rast	21,3	22,8	16,5	29,6	20,8	22,3

Tabela 13:

	1982	1983	1984	1985	1986	Povprečje
Nataliteta	15,6	12,3	11,7	12,4	11,8	12,8
Mortaliteta	7,7	8,1	7,8	9,2	6,8	7,9
Naravna rast	7,9	4,2	3,9	3,2	5,0	4,9
Migrac.s.	10,2	22,8	20,7	12,8	23,7	18,0
Gibanje	18,1	27,0	24,6	16,0	28,7	22,9

Demografski razvoj urbanih središč oziroma naselij v okviru obalnega somestja Koper-Izola-Piran omenjamo le za ilustracijo v primerjavi z ostalimi tipi naselij. Rodnost se je v mestih ustalila na približno 13 ‰, smrtnost je skorajda nespre-

RAST ŠTEVILA PREBIVALSTVA NA OSNOVI NARAVNE RASTI IN MIGRACIJSKEGA SALDA MED LETI 1981 IN 1986 (vzrok rasti oziroma upadanja števila prebivalstva)



- rast - pozitivna naravna rast in migracijski saldo
- ◐ rast - pozitiven migracijski saldo
- ◑ rast - pozitivna naravna rast
- ⊕ stagnacija (indeks 97,6-102,5)
- ◓ upadanje - negativna naravna rast
- ◔ upadanje - negativen migracijski saldo
- ◕ upadanje - negativna naravna rast in migracijski saldo

tema demografska gibanja kot dejavnik regionalnega razvoja slovenske istre

menjena v vsem obdobju (6 ‰), migracije pa se preusmerjajo v zadnjih dveh letih opazovanega obdobja v odseljevanje iz mestnega območja. Rezultat takšnega gibanja rodnosti in smrtnosti je umirjena rast prebivalstva, ki pa kljub temu sprošča del viškov z odseljevanjem tudi neposredno zaledje obalnih mest.

Tabela 14:

	1982	1983	1984	1985	1986	Povprečje
Nataliteta	15,1	13,6	11,9	11,7	12,0	12,9
Mortaliteta	6,5	5,9	6,2	6,2	6,1	6,2
Naravna rast	8,6	7,7	5,7	5,5	5,9	6,7
Migrac.s.	8,1	8,5	3,4	0,7	-2,7	3,6
Rast	16,7	16,2	9,1	6,2	3,2	10,3

Demografski potencial, ki se je oblikoval po posameznih tipih naselij kaže, da ga diverzificirata predvsem elementa mortalitete in migracij, medtem ko je rodnost skorajda enaka v vseh opazovanih tipih naselij. Razlogi za to so v prevladujoči socioekonomski ali starostni sestavi prebivalstva po naseljih posameznih tipov, ki pogojuje nižje število rojstev ali s sodobnejšim urbanim pojmovanjem družine ali pa se zaradi zmanjševanja reproduktivne sposobnosti prebivalstva, predvsem zniževanjem števila žensk v fertilni dobi, ožijo možnosti za povečevanje rodnosti. Smrtnost je višja v naseljih tipa dve, tri in štiri. Povezana je predvsem s prevlado ostarelega prebivalstva. Migracije pomembno vplivajo na oblikovanje demografskega potenciala predvsem v naselju četrtega, petega in šestega tipa, kjer je rast prebivalstva pretežno odvisna od priselitev. Priseljevanje omogoča izboljšanje starostne sestave prebivalstva, ki predstavlja osnovno sestavino demografskega potenciala.

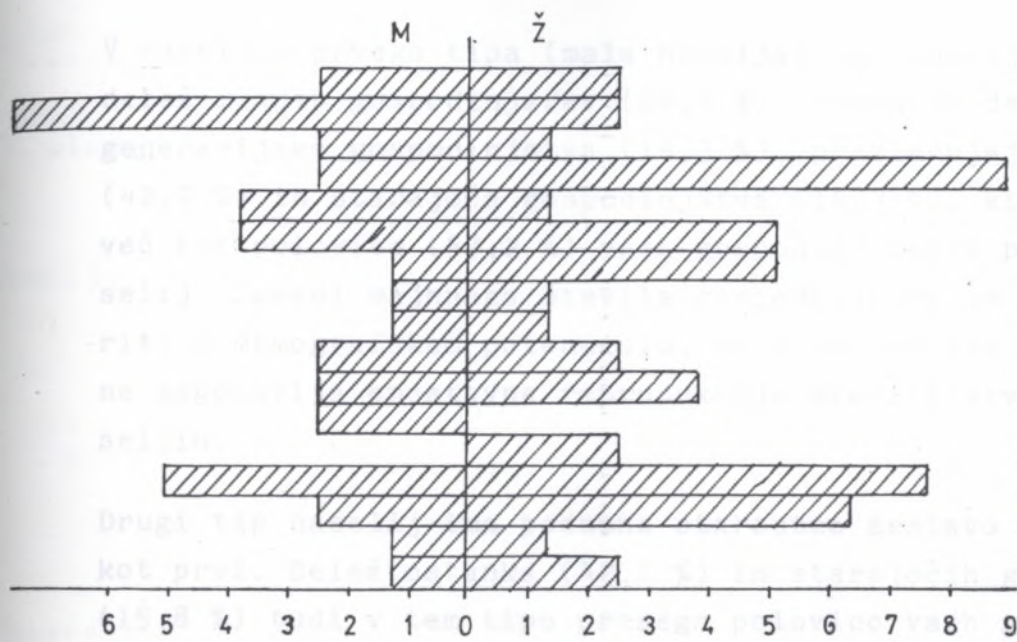
Analiza starostne sestave po posameznih tipih naselij pokaže, da v prvem in drugem tipu dosega delež starega prebivalstva (nad 65 let) 30,4 %, indeks staranja pa je 200,0. Oba podatka ponazarjata močno ostarelo starostno sestavo prebivalstva, brez možnosti za enostavno reprodukcijo. Delež mladega prebivalstva doseže le 15 %, zato lahko označimo starostno sestavo v teh dveh tipih naselij kot izrazito regresivno, ki kaže na depulacijo pogojeno z naravno rastjo prebivalstva.

Sorodne poteze ima starostna sestava prebivalstva v tretjem, četrtem in petem tipu naselij. Delež starega prebivalstva se giblje od 13,8 % v četrtem tipu, do 14,1 % v tretjem in petem tipu naselij. Indeks staranja pa glede na različni delež mladega prebivalstva v posameznem tipu dosega naslednje vrednosti: tretji tip 64,5, četrty tip 73,9, peti tip 86,4. Tudi navedene vrednosti indeksa staranja potrjujejo predhodno navedeno ugotovitev, da na rast prebivalstva v navedenih tipih naselij vplivajo predvsem priselitve, manj pa naravni elementi demografskega potenciala. Vse vrednosti indeksa staranja kažejo namreč na ostarevanje prebivalstva, kar v perspektivi pomeni zmanjševanje demografskega potenciala. Pred navedenimi tipi naselij je za tretji tip značilna najbolj ugodna starostna sestava z relativno visokim deležem mladega prebivalstva (21,8 %), ki je enak kot v šestem tipu naselij, za katera pa je značilen bistveno nižji delež starega prebivalstva (7,6 %). Naselja šestega tipa so demografsko najbolj perspektivna, indeks staranja doseže samo 36,1, zato je v razvoju teh naselij pričakovati ustaljeno naravno rast prebivalstva.

Poseben element starostne sestave prebivalstva, ki nam morda še jasneje pokaže demografski potencial posameznih tipov naselij, je starostna sestava gospodinjstev, ki smo jo zajeli z anketo po sondnih naseljih. Analiza starostne sestave gospodinjstev je temeljila na šestih osnovnih tipih: mlado gospodinjstvo, generacijsko gospodinjstvo, zrelo gospodinjstvo, starajoče gospodinjstvo, ostarelo gospodinjstvo, kombinirano gospodinjstvo,

STAROSTNA IN SPOLNA STRUKTURA ANKETIRANE POPULACIJE (SEPTEMBER 1987)
GLEDE NA TIP NASELJA

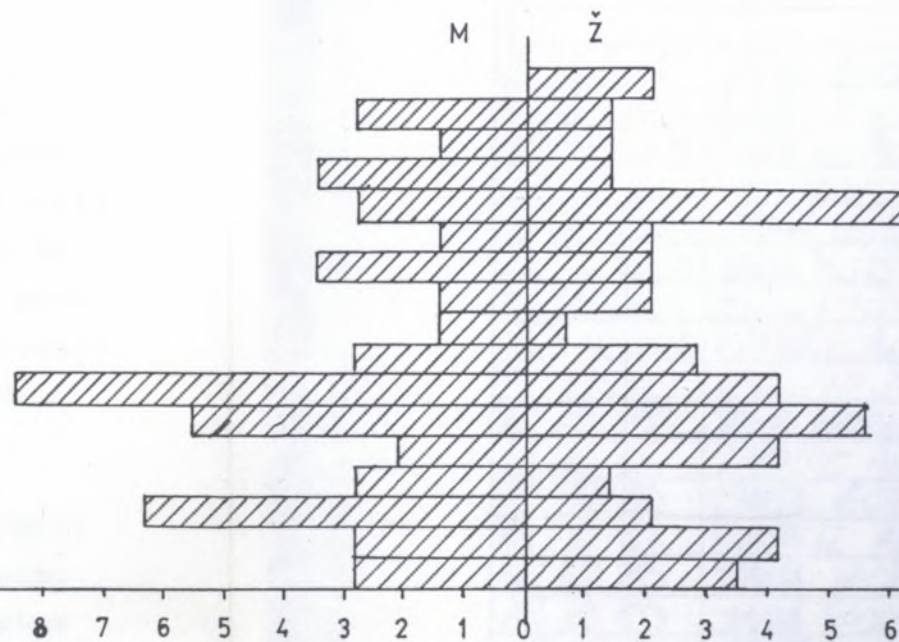
1+2



80 IN VEČ
75 - 79
70 - 74
65 - 69
60 - 64
55 - 59
50 - 54
45 - 49
40 - 44
35 - 39
30 - 34
25 - 29
20 - 24
15 - 19
10 - 14
5 - 9
0 - 4

N = 79

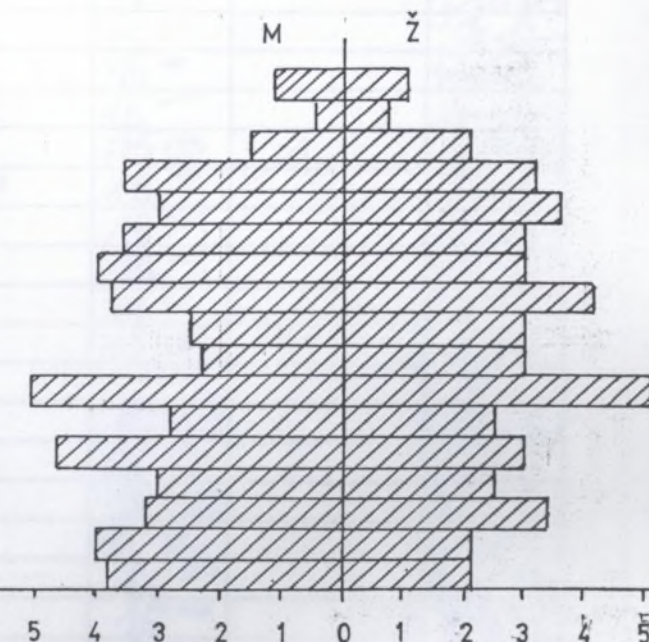
3



80 IN VEČ
75 - 79
70 - 74
65 - 69
60 - 64
55 - 59
50 - 54
45 - 49
40 - 44
35 - 39
30 - 34
25 - 29
20 - 24
15 - 19
10 - 14
5 - 9
0 - 4

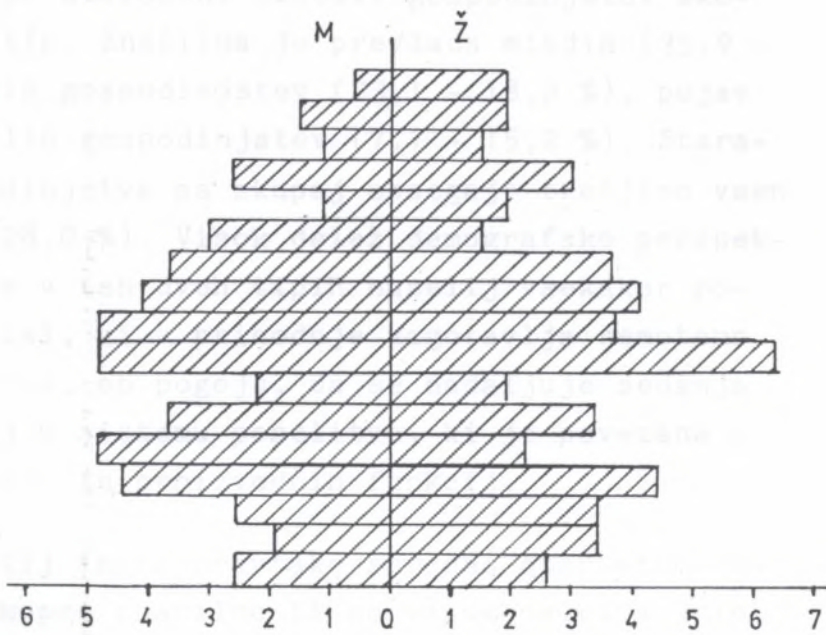
N = 142

4



N = 472

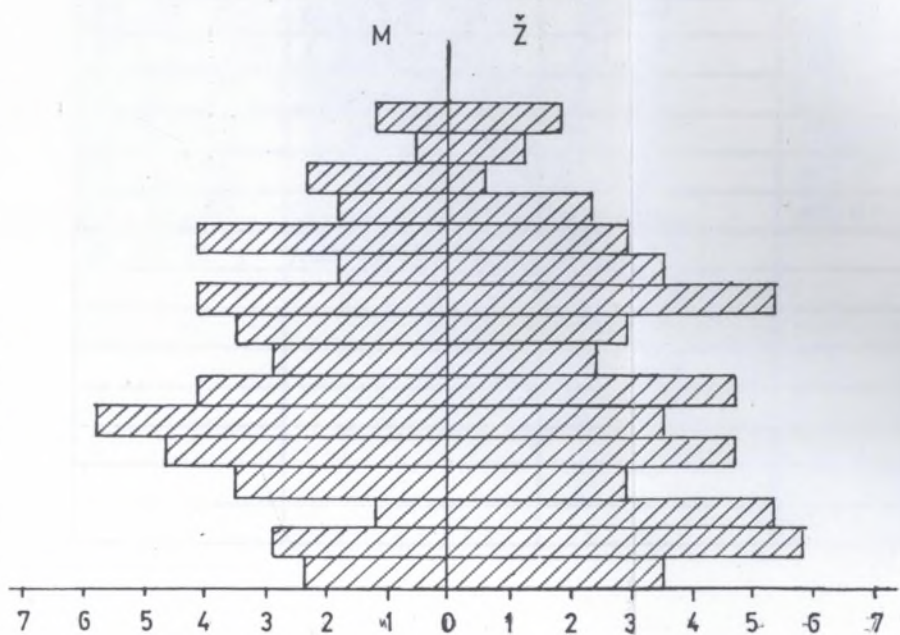
5



80 IN VEČ LET
75 - 79
70 - 74
65 - 69
60 - 64
55 - 59
50 - 54
45 - 49
40 - 44
35 - 39
30 - 34
25 - 29
20 - 24
15 - 19
10 - 14
5 - 9
0 - 4

N = 270

6



N = 171

ki dajejo možnost ocene demografskega potenciala.

V naseljih prvega tipa (mala naselja) se pojavlja dokaj visok delež mladih gospodinjstev (28,6 %), pomemben delež zavzemajo generacijska gospodinjstva (14,3 %), prevladujejo pa ostarela (42,9 %) in starajoča gospodinjstva (14,3 %), ki skupaj tvorijo več kot polovico (57,2 %) vseh gospodinjstev v prvem tipu naselij. Zaradi majhnega števila gospodinjstev je nemogoče govoriti o demografskem potencialu, sedanja sestava pa v prihodnje ne zagotavlja enostavne reprodukcije prebivalstva v teh naseljih.

Drugi tip naselij ima podobno starostno sestavo gospodinjstev kot prvi. Delež ostanka (42,1 %) in starajočih gospodinjstev (15,8 %) tudi v tem tipu presega polovico vseh gospodinjstev (57,9 %). Nekoliko nižji je delež mladih gospodinsjtev (21,1 %), enak delež pa dosega tip zrelih in generacijskih gospodinjstev (10,5 %). Demografsko perspektivna so samo mlada in generacijska gospodinjstva, zato so skromne možnosti za enostavno reprodukcijo prebivalstva v tem tipu naselij.

Tretji tip naselij je po starostni sestavi gospodinjstev skorajda enak kot četrti tip. Značilna je prevlada mladih (35,9 - 37,9 %) in generacijskih gospodinjstev (23,1 - 18,2 %), pojavlja se večji delež zrelih gospodinjstev (7,7 - 15,2 %). **Starajoča in ostarela** gospodinjstva pa skupaj obsegajo tretjino vseh gospodinjstev (33,3 - 28,0 %). Visok delež demografsko perspektivnih gospodinjstev je v teh dveh tipih naselij vsekakor pomemben razvojni potencial, ki v prihodnje zagotavlja nemoteno reprodukcijo prebivalstva, ob pogoju, da se nadaljuje sedanja vloga teh tipov naselij v sistemu poselitve, ki je povezana z dopolnjevanjem centralnih in proizvodnih funkcij.

Peti in šesti tip naselij imata pravtako sorodno starostno sestavo gospodinjstev. Skupne značilnosti so visok delež mladih gospodinjstev, ki presega 40 % in skupaj z generacijskimi gos-

Count	1.:	2.:	3.:	4.:	5.:	6.:	Row Total
mlado	2 1.6 28.6 0.6	4 3.3 21.1 1.3	14 11.5 35.9 4.4	50 41.0 37.9 15.7	31 25.4 41.3 9.7	21 17.2 44.7 6.6	122 38.2
generacijsko	1 1.8 14.3 0.3	2 3.5 10.5 0.6	9 15.8 23.1 2.8	24 42.1 18.2 7.5	14 24.6 18.7 4.4	7 12.3 14.9 2.2	57 17.9
zrelo	0 0.0 0.0 0.0	2 4.4 10.5 0.6	3 6.7 7.7 0.9	20 44.4 15.2 6.3	10 22.2 13.3 3.1	10 22.2 21.3 3.1	45 14.1
starajoče	1 2.3 14.3 0.3	3 6.8 15.8 0.9	8 18.2 20.5 2.5	19 43.2 14.4 6.0	9 20.5 12.0 2.8	4 9.1 8.5 1.3	44 13.8
ostarelo	3 6.0 42.9 0.9	8 16.0 42.1 2.5	5 10.0 12.8 1.6	18 36.0 13.6 5.6	11 22.0 14.7 3.4	5 10.0 10.6 1.6	50 15.7
kombi- nirano	0 0.0 0.0 0.0	0 0.0 0.0 0.0	0 0.0 0.0 0.0	1 100.0 0.8 0.3	0 0.0 0.0 0.0	0 0.0 0.0 0.0	1 0.3
Coluer Total	7 2.2	19 6.0	39 12.2	132 41.4	75 23.5	47 14.7	319 100.0

Tabela 15: Starostna sestava gospodinjstev po tipih naselij

podinjstvi tvori več kot polovico vseh gospodinjstev v obeh tipih naselij (60,0 - 59,6 %). Za peti tip naselij so v primerjavi s šestim tipom naselij značilni višji deleži zrelih starajočih in ostarelih gospodinjstev. Vendar to bistveno ne vpliva na demografski potencial, saj ti starostni tipi niso demografsko perspektivni.

3.2. Elementi migracijskih gibanj

Poleg analize selitvenega salda, ki smo jo obravnavali v prvem delu predhodnega poglavja na podlagi podatkov registra prebivalstva, smo nekaj značilnosti migracij zajeli tudi z anketo po sondnih naseljih. Ugotavljali smo čas priselitve in vzrok priselitve po posameznih tipih naselij, ter dosedanje odselitve in nameravane odselitve po tipih naselij.

Analiza obdobja priseljevanja nam nazorno predstavlja posamezne razvojne cikle posameznih tipov naselij. Obdobja intenzivnejšega priseljevanja kažejo namreč na določeno razvojno dinamiko posameznega naselja oziroma funkcijo posameznih naselij v določeni fazi gospodarskega razvoja. Opredelili smo šest razvojnih obdobj in sicer: do leta 1953, 1954-1961, 1962-1971, 1972-1981 in od leta 1982 dalje. Za naselja prvega in drugega tipa je razumljiv najvišji delež priseljenih pred letom 1953 (39,1 %), saj so ta naselja imela svoje funkcije v sistemu agrarne poselitve Slovenske Istre, zato je priseljevanje potekalo predvsem na osnovi sklepanja zakonskih zvez. Po letu 1954 se je v prva dva tipa naselij priselilo do leta 1961 17,4 %, nato pa do leta 1971 še nadaljnjih 17,4 %. Ponovno močnejše priseljevanje je bilo v obdobju 1972-1981, po letu 1982 pa priseljevanje zastane.

Tudi tretji tip naselij kaže podobne značilnosti poseljevanja, z dobro tretjino priseljenih pred letom 1953 (37 %), v obdobju

1954-1961 v tem tipu naselij med člani anketiranih gospodinjstev ni bilo priseljenih, med letoma 1962-1971 se je priselilo 14,8 % članov gospodinjstev, priseljevanje pa ponovno močno poraste po letu 1972 do leta 1981, ko se je priselilo 37 % prebivalstva. Tretji tip naselij ima tudi po letu 1982 nekoliko močnejše priseljevanje v primerjavi s prvima dvema tipoma naselij (11,1 %). Med razlogi za priselitev je tudi tu na prvem mestu sklenitev zakonske zveze, med novejšimi priseljenci pa se že pojavljajo tudi drugi motivi kot je na primer zaposlitev oziroma boljša kvaliteta bivalnega okolja.

Prvi trije tipi naselij predstavljajo naselja, ki so bila normalno vključena v migracijske tokove predvsem v predvojnem obdobju. Z naglim razvojem industrije, prometne funkcije in turizma v ozkem obalnem pasu, pa so se migracijski tokovi usmerili proti obali in nekdanja agrarna in bolj oddaljena naselja so se znašla izven obsega teh tokov. Ponovno vključevanje v migracijske tokove po letu 1972 pa je povezano z naraščajočimi problemi pretirane koncentracije prebivalstva v obalnem pasu, kar je sprožilo prve povratne selitvene tokove tudi globlje v zaledje.

Četrty in peti tip naselij imata tudi glede priselitve sorodne značilnosti. Do leta 1953 je bilo priseljenih manj kot 15 % vseh priseljenih prebivalcev. V naslednjem obdobju se je delež priseljencev povečal na četrtno prebivalstva, nato pa je v ostalih treh obdobjih delež priselitev enakomerno naraščal po približno 25 % v posameznem obdobju. Razlika med četrtyim in petim tipom naselij je bila malo večja v korist petega tipa v obdobju 1962-1971, po letu 1982 pa je relativno več priselitev v naselja četrtega tipa. Naselja teh dveh tipov predstavljajo po letu 1962 priselitveni prostor, med motivi pa polovico predstavlja sklenitev zakonske zveze. Možnost pridobitve stanovanja oziroma zidave je na drugem mestu pri nase-

ljih petega tipa, medtem ko je pri naseljih četrtega tipa na drugem mestu možnost zaposlitve. Pri naseljih petega tipa se je 12,2 % priseljenih odločilo za selitev zaradi boljšega bivalnega okolja, ki je pomemben motivacijski element tudi pri naseljih četrtega tipa, pri katerih pa se med motivi pojavlja tudi ugodna cena stavbnih zemljišč.

Šesti tip naselij ima večji del priseljenih po letu 1962. Pred letom 1954 je bilo priseljenih samo 6,7 % priseljencev, do leta 1961 se je priselilo 18,7 % priseljencev. Priseljevanje pa se je razmahnilo šele po letu 1962 in je do leta 1971 obseglo 32 % priseljencev, do leta 1981 naslednjih 25,3 % priseljencev, po letu 1982 pa se je priselilo še 17,3 % priseljencev. Med vzroki za priselitev je sklenitev zakonske zveze značilna za 28 % priseljencev, za 36 % je bila pomembna možnost nakupa ali gradnje stanovanja, 10,7 % se jih je priselilo zaradi ugodne cene stavbnega zemljišča, 14,7 % zaradi možnosti zaposlitve in 8 % zaradi boljšega bivalnega okolja.

Naselja četrtega, petega in šestega tipa predstavljajo torej najbolj zanimiv imigracijski prostor, predvsem z vidika možnosti rešitve stanovanjskega vprašanja, deloma pa tudi zaposlitve. Tudi v prihodnje bo njihova privlačnost pomemben dejavnik demografskega razvoja, kajti upoštevati je treba tudi izpopolnitev proizvodnih in storitvenih ter oskrbnih funkcij teh naselij. Z zagotovostjo boljših bivalnih pogojev pa bodo ta naselja še bolj zanimiva za priseljevanje.

Za migracijska gibanja so pomembne tudi odselitve, ki pa jih razen s statistiko težje zajamemo. V anketi smo zato skušali ugotoviti v koliko gospodinjstvih se je kdo od nekdanjih članov odselil po letu 1950 ter ali so v gospodinjstvu še predvidene odselitve nekaterih članov. Največ odselitev je bilo v gospodinjstvih drugega tipa naselij, saj je skoraj tri četrtine gospodinjstev (73,7 %) imelo vsaj po enega odseljenega.

Več odselitev je bilo tudi v naselju prvega in tretjega tipa (42,9 - 46,2 %), najmanj pa v naseljih šestega tipa (23,4 %). Glavne smeri odseljevanja za vse tipe naselij lahko strnemo le v nekaj točk oz. območij. Četrtna vseh odseljenih se je odselilo v Koper (25,3 %), v drugi dve občinski središči Izola in Piran je odšlo 4,7 % odseljenih, nadaljnjih 20,5 % se je odselilo v ostala naselja obalnega pasu. Samo 12,6 % odselitev je vezano na selitve v zaledju Slovenske Istre, približno enako število odselitev je vezanih na Slovenijo in Jugoslavijo, slaba četrtna odseljenih (23,7 %) pa je odšla v tujino. Glede odselitev v prihodnosti je razumljivo, da naj bi največ odselitev bilo v naselju prvega tipa in to kljub skromnemu številu prebivalstva. To dodatno opazarja na prihodnost obstoja teh naselij.

	1.	2.	3.	4.	5.	6.	Total
DA	16,7	6,1	16,7	18,7	33,3	16,7	119,9
	18,4	8,5	2,9	0,3	2,7	1,1	
	0,3	6,0	0,1	0,7	0,6	0,3	
NE	6	18	38	131	70	46	319
	11,9	6,1	12,1	41,3	23,3	14,7	99,4
	25,7	106,1	57,4	91,2	87,3	97,9	
	1,9	2,9	11,9	41,1	72,9	14,8	
Total	22,7	24,6	54,6	159,0	103,2	61,5	525,5

Tabele 10: Doseganje in predvidene odselitve prebivalstva - anкета 1987

Socijeekonomске sestave prebivalstva							
Count	1.	2.	3.	4.	5.	6.	Total
DA	3	14	19	52	28	11	126
DA	2.4	11.1	14.3	41.3	22.2	8.7	39.5
DA	42.9	73.7	45.2	39.4	37.3	23.4	
DA	0.0	4.4	5.6	16.3	8.8	3.4	
NE	4	5	21	80	47	36	193
NE	2.1	2.6	10.9	41.5	24.4	18.7	60.5
NE	57.1	26.3	53.8	60.6	52.7	76.6	
NE	1.3	1.6	6.6	25.1	14.7	11.3	
Column Total	7	19	39	132	75	47	319
Total	2.2	6.0	12.2	41.4	23.5	14.7	100.0

11P							
Count	1.	2.	3.	4.	5.	6.	Total
DA	1	0	1	1	2	1	6
DA	16.7	0.0	16.7	16.7	33.3	16.7	119.0
DA	14.3	0.0	2.6	0.8	2.7	2.1	
DA	0.3	0.0	0.3	0.3	0.6	0.3	
NE	6	19	38	131	73	46	313
NE	1.9	6.1	12.1	41.9	23.3	14.7	98.1
NE	85.7	100.0	97.4	99.2	97.3	97.9	
NE	1.9	6.0	11.9	41.1	22.9	14.4	
Column Total	7	19	39	132	75	47	319
Total	2.2	6.0	12.2	41.4	23.5	14.7	100.0

Tabela 16: Dosedanje in predvidene odselitve prebivalstva - anketa 1987

3.3. Elementi socioekonomske sestave prebivalstva

Med elementi demografske strukture ne moremo mimo socioekonomske sestave prebivalstva, ki pa tokrat ni v ospredju analize, ampak jo obravnavamo enakovredno z ostalimi sestavinami demografskih procesov, ki smo jih opazovali s pomočjo ankete v sondnih naseljih. Osnovna analiza je opredelila tri tipe gospodinjstev glede na zaposlitev njihovih članov in sicer: nekmečka gospodinjstva, mešana gospodinjstva in pretežno kmečka gospodinjstva. V celotno anketirano populacijo je bilo 67,1 % gospodinjstev opredeljenih za nekmečka, 18,8 % za mešana in 14,1 % za pretežno kmečka gospodinjstva. Posamezni socioekonomski tipi imajo karakteristično starostno sestavo njihovih članov, tako je za pretežno kmečka gospodinjstva značilen velik delež starega prebivalstva, ki v povprečju dosega 35,5 %, indeks staranja pa znaša 380,0. Nekoliko ugodnejšo starostno sestavo imajo mešana gospodinjstva, pri katerih dosega delež starega prebivalstva 18,5 %, indeks staranja pa je 110,4. Najbolj perspektivno starostno sestavo imajo nekmečka gospodinjstva, ki imajo le 9,4 % starega prebivalstva, indeks staranja pa znaša 46,1. Primerjava starostnih piramid za vse tri socioekonomske tipe gospodinjstev pokaže na stabilno sestavo prebivalstva z upadanjem števila otrok pri nekmečkih gospodinjstvih, dokaj razgibano starostno sestavo mešanih gospodinjstev s povečevanjem deleža mladega prebivalstva in popolnoma regresivno starostno sestavo prebivalstva pretežno kmečkih gospodinjstev, ki ostajajo brez podmladka.

Razporeditev posameznih socioekonomskih tipov gospodinjstev po tipih naselij opredeljuje ruralni oz. urbani značaj posameznega tipa naselij. V prvem tipu so prisotna le nekmečka in mešana gospodinjstva, pretežno kmečkih verjetno ni zaradi ostarelega kmečkega prebivalstva, kateremu kmetijstvo ne predstavlja več osnovne aktivnosti. V drugem tipu prevladujejo pretežno kmečka gospodinjstva (47,4 %), nekmečkih gospodinjstev je 36,8 %, me-

šanih pa 15,8 %. V tretjem tipu so najmočneje zastopana mešana gospodinjstva, poleg nekmečkih, delež pretežno kmečkih pa je še relativno visok (20,5 %).

V naseljih četrtega in petega tipa je nekmečkih gospodinjstev več kot 70 %, s tem, da je pri četrtem tipu večji delež pretežno kmečkih gospodinjstev, pri petem tipu pa večji delež mešanih gospodinjstev. Za naselja šestega tipa je značilna popolna prevlada nekmečkih gospodinjstev, mešana in pretežno kmečka gospodinjstva v tem tipu dosežejo skupno komaj 10 %.

Večji delež kmečkih gospodinjstev se je ohranil predvsem v naseljih, ki so še leta 1981 izkazovala več kot 16 % kmečkega prebivalstva in imajo pretežno ruralen značaj. Močno ruralno funkcijo in fiziognomijo ima večina naselij prvega in drugega tipa ter deloma tudi tretjega, kjer se že uveljavljajo posamezne urbane sestavine. Izrazito prehoden značaj ruralno-urbanega naselja imajo predvsem naselja četrtega tipa in deloma tudi petega. Povsem urbane karakteristike pa so značilne le za naselja šestega tipa.

K oblikovanju socioekonomske sestave prebivalstva prispeva tudi možnost zaposlitve izven kmetijstva. Podatki o prevladujoči zaposlenosti prebivalstva po naseljih za leto 1981, kažejo predvsem na usmerjenost v sekundarne dejavnosti (industrija), ki se v nekaterih primerih kombinira z zaposlitvijo v terciaru. Zaposlenost prebivalstva v naseljih v zaledju je torej vezana na obsežno dnevno delovno migracijo industrijske delovne sile, ki je koncentrirana na nekaj zaposlitvenih središč v obalnem pasu. V naseljih v obalnem pasu pa je najpogostejša usmerjenost v sekundar in kvartar, oziroma terciar in kvartar.

Prevlada zaposlenih v sekundarju ob znani relativno nizki kvalifikacijski strukturi onemogoča hitrejše premike v socioekonomski sestavi prebivalstva v zaledju. Iz odgovorov v anketi je dobro vidna statičnost te sestave, saj je le majhen del anketiranih

dopušča možnost prekvalifikacije. Tako bo nadaljnja socio-
 ekonomska transformacija prebivalstva v zaledju odvisna pred-
 vsem od hitrosti strukturnih sprememb v regiji.

meščani	15	11	13	12	119		
	11,5	8,7	10,2	9,6	97,2		
	4,1	2,3	1,9	1,2			
meščani	16	18	18	3	60		
	12,7	14,1	14,2	2,4	18,2		
	4,0	7,7	5,8	0,5			
rešeni	4	22	4	2	40		
meška	20,8	17,8	48,9	0,9	14,1		
	17,4	19,5	18,7	3,3	4,3		
	0,0	2,8	2,5	6,9	1,3		
					0,6		
skupaj	3	19	19	132	75	47	319
skupaj	2,2	14,8	12,2	41,4	21,5	14,7	100,0

Tabela 17: Socioekonomska sestava gospodinjstev po tipih naselij
 anketa 1987

STATISTIKA IN SPOL
SOCIO-EKONOMSKO

Tipi

Count :							Row
Row % :							Total
Col % :							
Total :	1.:	2.:	3.:	4.:	5.:	6.:	
nekmečka :	3	7	15	94	53	42	214
1.4 :	3.3	7.0	43.9	24.8	19.6	67.1	
12.9 :	30.8	38.5	71.2	70.7	89.4		
0.9 :	2.2	4.7	29.5	16.5	13.2		
mešana :	4	3	16	16	18	3	60
6.7 :	5.0	26.7	26.7	30.0	5.0	18.8	
57.1 :	15.8	41.0	12.1	24.0	6.4		
1.3 :	0.9	5.0	5.0	5.6	0.9		
pretežno	0	9	8	22	4	2	45
kmečka :	0.0	20.0	17.8	48.9	8.9	4.4	14.1
0.0 :	47.4	20.5	16.7	5.3	4.3		
0.0 :	2.8	2.5	6.9	1.3	0.6		
Coluan	7	19	39	132	75	47	319
Total	2.2	6.0	12.2	41.4	23.5	14.7	100.0

Tabela 17: Socioekonomska sestava gospodinjstev po tipih naselij anketa 1987



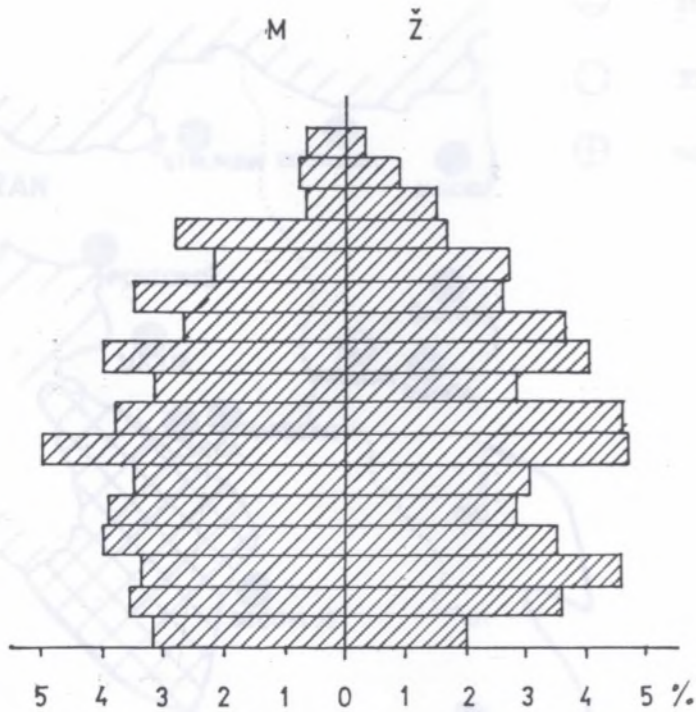
5 - 3 2 1 0 1 2 3 2 2 1 0 1 2 3 4 5 6 8 8

8-73

112107

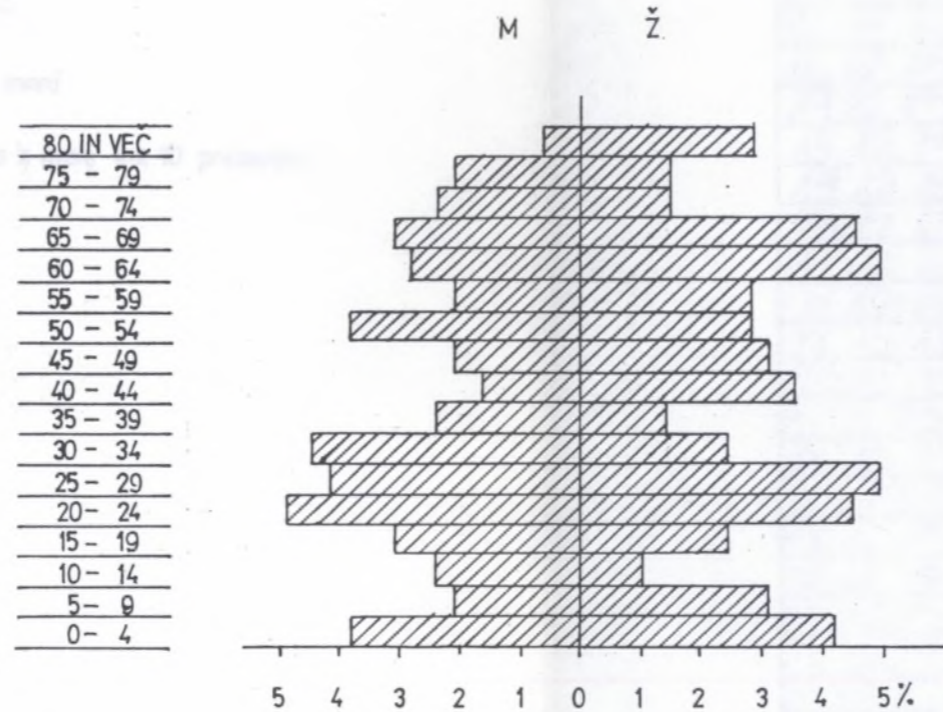
STAROSTNA IN SPOLNA STRUKTURA ČLANOV GOSPODINJSTEV GLEDE NA NJHOVO SOCIO-EKONOMSKO STRUKTURO (ANKETIRANA POPULACIJA, SEPTEMBER 1987)

PRETEŽNO NEKMEČKA IN
NEKMEČKA GOSPODINJSTVA



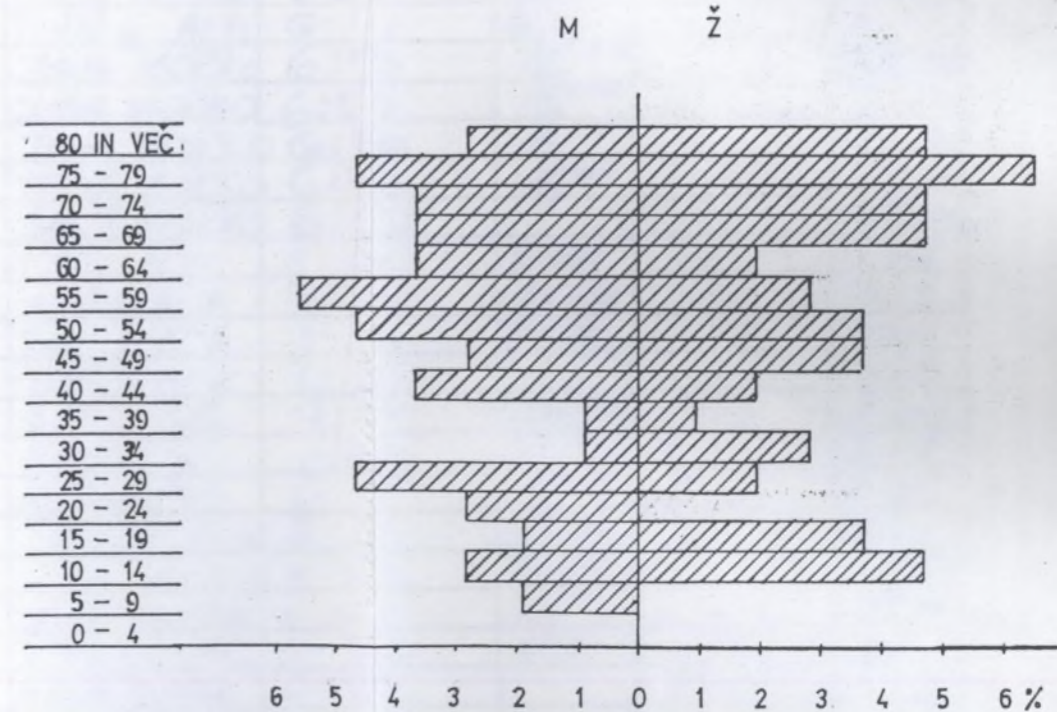
N = 743

MEŠANA GOSPODINJSTVA



N = 286

PRETEŽNO KMEČKA IN
KMEČKA GOSPODINJSTVA



N = 107

DELEŽ AKTIVNEGA OD SKUPNEGA
PREBIVALSTVA LETA 1981 (v %)



tema demografska gibanja kot dejavnik
regionalnega razvoja
slovenske istre



DELEŽ KMEČKEGA PREBIVALSTVA
LETA 1981 (v %)



tema demografska gibanja kot dejavnik
regionalnega razvoja
slovenske istre

ZNAČILNOSTI ZAPOSLOVANJA PO SEKTORJIH DEJAVNOSTI LETA 1981 (GLEDE NA STRUKTURO ZAPOSLOVANJA V CELOTNI REGVI)

- II SEKUNDARNI SEKTOR
 - III TERCIARNI SEKTOR
 - IV KVARTARNI SEKTOR
-
- USMERJENOST V II
 - ◐ USMERJENOST V III
 - ◑ USMERJENOST V IV
 - ◒ USMERJENOST V II IN III
 - ◓ USMERJENOST V III IN IV
 - ◔ NI ZAPOSLENIH V II, III IN IV SEKTORU



tema demografska gibanja kot dejavnik regionalnega razvoja slovenske istre

3.4. Demografske karakteristike homogenih območij

Za izvedbo anketiranja so bila izbrana sondna območja, ki imajo sorodne razvojne značilnosti oziroma so v določeni funkcijski povezavi, zato smo jih poimenovali homogena območja. Čeprav je bila naša pozornost usmerjena predvsem v značilnosti demografskih procesov po posameznih tipov naselij, naj na osnovi ankete opredelimo nekatere demografske značilnosti prebivalstva v homogenih območjih.

Območja, ki sodijo v bližje zaledje obale kot so Šared - Maliča - Vinica, Čentur - Babiči - Marezige, Pobegi - Čežarji - Pridvor, imajo ugodno starostno sestavo gospodinjstev z več kot 40 % mladih gospodinjstev in manj kot četrtno starajočih ter ostarelih gospodinjstev. Prebivalstvo je dokaj stabilno saj le v manj kot 3 % anketiranih gospodinjstev predvidevajo odselitve svojih članov. Tudi v preteklih obdobjih so ta območja doživela najmanj odselitev med vsemi anketiranimi območji. Socioekonomska sestava gospodinjstev kaže močno prevlado nekmečkih gospodinjstev, le v območju Marezig je večji delež mešanih (18,9 %) in pretežno kmečkih gospodinjstev (27 %), kar je glede na naravno primernost območja za kmetijstvo razumljivo.

Sondna območja v notranjosti, ki imajo sorodne poteze gospodarskega in demografskega razvoja, se razlikujejo predvsem v dostopnosti do glavnih prometnic in s tem so v veliki meri tudi povezane značilnosti njihovega razvoja. Najbolj periferna območja kot je Karli - Pisari - Šeki imajo najbolj neugodno starostno sestavo gospodinjstev, kjer ostarela in starajoča gospodinjstva presegajo polovico vseh anketiranih, podobna vendar manj ostarela sestava gospodinjstev je značilna tudi za območje Zabavlje - Bočaji - Trsek. Za obe območji je značilno relativno velik delež odselitev v preteklem obdobju,

Count :	SARBE-PA CENTUR-B POBEGI-C SIRCI-GR ZABAVLJE KUBEC-GR PISARI-K SMARJE									Row	
Row # :	MIJA-VIN AMICI-PA EZARJI-P ADIN-BRE -BOCAJI- ACISCE-S ARLI-SEK									Total	
Col # :	1.:	2.:	3.:	4.:	5.:	6.:	7.:	8.:	9.:		
Total :	1.:	2.:	3.:	4.:	5.:	6.:	7.:	8.:	9.:		Nova vas
mlado :	22	15	17	29	8	6	12	2	11	122	14
:	18.0	12.3	13.9	23.8	6.6	4.9	9.8	1.6	9.0	38.2	11.5
:	33.5	46.9	45.9	40.3	30.8	35.3	36.4	28.6	36.7		35.9
:	6.9	4.7	5.3	9.1	2.5	1.9	3.8	0.6	3.4		4.4
genera- cijsko :	9	2	7	13	7	1	9	1	8	57	7
:	15.8	3.5	12.3	22.8	12.3	1.8	15.8	1.8	14.0	17.9	12.3
:	13.8	6.3	18.9	18.1	26.9	5.9	27.3	14.3	26.7		17.9
:	2.5	0.6	2.2	4.1	2.2	0.3	2.8	0.3	2.5		2.2
zrelo :	10	6	6	12	3	3	2	0	3	45	7
:	22.2	13.3	13.3	26.7	6.7	6.7	4.4	0.0	6.7	14.1	15.6
:	15.4	14.8	16.2	16.7	11.5	17.6	6.1	0.0	10.0		17.9
:	3.1	1.9	1.9	3.8	0.9	0.9	0.6	0.0	0.9		2.2
stara- joče :	12	3	5	7	6	3	4	1	3	44	8
:	27.3	6.8	11.4	15.9	13.6	6.8	9.1	2.3	6.8	13.8	18.2
:	18.5	9.4	13.5	9.7	23.1	17.6	12.1	14.3	10.0		20.5
:	3.8	0.9	1.6	2.2	1.9	0.9	1.3	0.3	0.9		2.5
ostarelo :	12	5	2	11	2	4	6	3	5	50	3
:	24.0	10.0	4.0	22.0	4.0	8.0	12.0	6.0	10.0	15.7	6.0
:	16.5	15.6	5.4	15.3	7.7	23.5	18.2	42.9	16.7		7.7
:	3.5	1.6	0.6	3.4	0.6	1.3	1.9	0.9	1.6		0.9
kombi- nirano :	0	1	0	0	0	0	0	0	0	1	0
:	0.0	100.0	0.0	0.0	0.0	0.0	0.0	0.0	0.0	0.3	0.0
:	0.0	3.1	0.0	0.0	0.0	0.0	0.0	0.0	0.0		0.0
:	0.0	0.3	0.0	0.0	0.0	0.0	0.0	0.0	0.0		0.0
Column total	55	32	37	72	26	17	33	7	30	319	39
	20.4	10.0	11.6	22.6	8.2	5.3	10.3	2.2	9.4	100.0	12.2

Tabela 18: Starostna sestava gospodinjstev po homogenih območjih
anketa 1987

Tabela 19: Dosedanje in predvidene celovitve po homogenih območjih - anketa 1987

DSD											Row	
Count :	SAPED-MA CENTUR-B POBEGI-C SIRCI-GR ZABAVLJE KUBED-GR PISARI-K SMARJE									Total		
Row % :	LIJA-VIN ABICI-MA EZARJI-P ADIN-BRE -BOCAJI- ACISCE-S ARLI-SEK									Total		
Col % :	0.:	1.:	3.:	4.:	5.:	6.:	7.:	8.:	9.:	Total	Nova vas	
Total % :	0.:	1.:	3.:	4.:	5.:	6.:	7.:	8.:	9.:	Total	Nova vas	
Dosedanje odselitve	DA	32	6	10	21	13	11	16	3	14	126	19
		25.4	4.8	7.9	16.7	10.3	8.7	12.7	2.4	11.1	39.5	15.1
		49.2	18.8	27.0	29.2	50.0	64.7	48.5	42.9	46.7		48.7
		10.0	1.9	3.1	6.6	4.1	3.4	5.0	0.9	4.4		6.0
Dosedanje odselitve	NE	33	26	27	51	13	6	17	4	16	193	20
		17.1	13.5	14.0	26.4	6.7	3.1	8.8	2.1	8.3	60.5	10.4
		50.8	81.3	73.0	70.8	50.0	35.3	51.5	57.1	53.3		51.3
		10.3	8.2	8.5	16.0	4.1	1.9	5.3	1.3	5.0		6.3
Column Total	65	32	37	72	26	17	33	7	30	319	39	
Total	20.4	10.0	11.6	22.6	8.2	5.3	10.3	2.2	9.4	100.0	12.2	

DSD											Row	
Count :	SAPED-MA CENTUR-B POBEGI-C SIRCI-GR ZABAVLJE KUBED-GR PISARI-K SMARJE									Total		
Row % :	LIJA-VIN ABICI-MA EZARJI-P ADIN-BRE -BOCAJI- ACISCE-S ARLI-SEK									Total		
Col % :	0.:	1.:	3.:	4.:	5.:	6.:	7.:	8.:	9.:	Total	Nova vas	
Total % :	0.:	1.:	3.:	4.:	5.:	6.:	7.:	8.:	9.:	Total	Nova vas	
Predvidene odselitve	DA	1	0	1	2	1	0	0	1	0	8	1
		16.7	0.0	16.7	33.3	16.7	0.0	0.0	16.7	0.0	1.9	16.7
		1.5	0.0	2.7	2.8	3.8	0.0	0.0	14.3	0.0		2.6
		0.3	0.0	0.3	0.6	0.3	0.0	0.0	0.3	0.0		0.3
Predvidene odselitve	NE	64	32	36	70	25	17	33	6	30	313	38
		20.4	10.2	11.5	22.4	8.0	5.4	10.5	1.9	9.6	98.1	12.1
		98.5	100.0	97.3	97.2	96.2	100.0	100.0	85.7	100.0		97.4
		20.1	10.0	11.3	21.9	7.8	5.3	10.3	1.9	9.4		11.9
Column Total	65	32	37	72	26	17	33	7	30	319	39	
Total	20.4	10.0	11.6	22.6	8.2	5.3	10.3	2.2	9.4	100.0	12.2	

Tabela 19: Dosedanje in predvidene odselitve po homogenih območjih - anketa 1987

Count	0.:	1.:	3.:	4.:	5.:	6.:	7.:	8.:	9.:	Row Total	Nova vas
Row %	SARED-MA CENTUR-B POBEGI-C SIRCI-GR ZABAVLJE KUBED-GR PISARI-K SMARJE										
Col %	LIJA-VIN ABICI-MA EZARJI-P ADIN-BRE -BOCAJI- ACISCE-S ARLI-SEK										
Total %	0.:	1.:	3.:	4.:	5.:	6.:	7.:	8.:	9.:		
nekmečko	12	26	20	62	9	7	19	3	26	214	22
	19.6	12.1	9.3	29.0	4.2	3.3	8.9	1.4	12.1	67.1	10.3
	64.6	81.3	54.1	86.1	34.6	41.2	57.6	42.9	86.7		56.4
	13.2	8.2	6.3	19.4	2.8	2.2	6.0	0.9	8.2		6.9
mešano	14	2	7	8	12	3	10	4	0	60	11
	23.3	3.3	11.7	13.3	20.0	5.0	16.7	6.7	0.0	18.8	18.3
	21.5	6.3	18.9	11.1	46.2	17.6	30.3	57.1	0.0		28.2
	4.4	0.6	2.2	2.5	3.8	0.9	3.1	1.3	0.0		3.4
pretežno kmečko	9	4	10	2	5	7	4	0	4	45	6
	20.0	6.5	22.2	4.4	11.1	15.6	8.9	0.0	8.9	14.1	13.3
	13.8	12.5	27.0	2.8	19.2	41.2	12.1	0.0	13.3		15.4
	2.8	1.3	3.1	0.6	1.6	2.2	1.3	0.0	1.3		1.9
Column Total	65	32	37	72	26	17	33	7	30	319	39
Total	20.4	10.0	11.6	22.6	8.2	5.3	10.3	2.2	9.4	100.0	12.2

Tabela 20: Socioekonomska sestava gospodinjstev po homogenih območjih - anketa 1987

4. OPREMLJENOST IN GRAVITACIJA NASELIJ KOT ELEMENT KVALITETE BIVALNEGA OKOLJA IN ZAGOTAVLJANJA POSELITVE PROSTORA - analiza nekaterih anketnih vprašanj po tipih naselij in po homogenih območjih

4.1. Opremljenost gospodinjstev in naselij

Stanovanjski fond predstavlja skoraj izključno individualna stanovanjska gradnja, bodisi stare kmečke hiše, adaptirane stare hiše in na posameznih območjih večje število novogradenj. Novogradnje nastajajo kot rezultat:

- stabilizacije emigracijskih razmer v nekaterih prometno boljše povezanih in boljše opremljenih naseljih, kjer prebivalstvo z dnevno migracijo kompenzira delno opuščanje agrarne dejavnosti in pomanjkanje delovnih mest v bližini
- pospešena individualna gradnja na podeželju kot odraz urbanizacije oziroma odliva prebivalstva iz gosto pozidanih mestnih območjih; pojav je povezan z načrtovanim urbanističnim razvojem naselij, v veliki meri pa tudi bolj stihijsko - z vračanjem avtohtanega prebivalstva oziroma njihovih potomcev v rodno vas (pogost je pojav sive gradnje).

Starost stavbnega fonda je tesno povezana z demografskimi gibanji v posameznih tipih naselij. Več kot pol stanovanj, zgrajenih do leta 1945, je v prvih treh tipih naselij, v četrtem tipu je dinamika gradnje po vojni dokaj enakomerna, v petem tipu je možno povečanje po letu 1975, v šestem tipu pa se je individualni gradbeni boom pojavil že po letu 1960 (tabela). O stanovanjskem standardu prebivalstva govori tudi podatek o velikosti stanovanjske površine, ki narašča z občimi pozitivnimi razvojnimi trendi v naselju (tabela). Fizičen obseg individualne gradnje, še zlasti, če poleg tega upoštevamo obseg parcele, je zaradi svoje razsežnosti ob nadaljevanju istega trenda lahko potencialna konfliktna situacija s sočasnimi rabami prostora - kmetijstvom, infrastrukturo

		TIPN						
Count	:							Row
Row #	:							Total
Col #	:							
Total	:	1.:	2.:	3.:	4.:	5.:	6.:	
do	:	4	12	22	43	30	9	120
	:	3.3	10.0	18.3	35.8	25.0	7.5	37.6
1918	:	57.1	63.2	56.4	32.6	40.0	19.1	
	:	1.3	3.8	6.9	13.5	9.4	2.8	
1919-	:	2	4	7	22	7	4	46
	:	4.3	8.7	15.2	47.8	15.2	8.7	14.4
1945	:	28.6	21.1	17.9	16.7	9.3	8.5	
	:	0.6	1.3	2.2	6.9	2.2	1.3	
1946-	:	0	3	3	22	3	1	32
	:	0.0	9.4	9.4	68.8	9.4	3.1	10.0
1960	:	0.0	15.8	7.7	16.7	4.0	2.1	
	:	0.0	0.9	0.9	6.9	0.9	0.3	
1961-	:	0	0	0	17	11	16	44
	:	0.0	0.0	0.0	38.6	25.0	36.4	13.6
1975	:	0.0	0.0	0.0	12.9	14.7	34.0	
	:	0.0	0.0	0.0	5.3	3.4	5.0	
1976	:	1	0	7	28	24	17	77
	:	1.3	0.0	9.1	36.4	31.2	22.1	24.1
ali	:	14.3	0.0	17.9	21.2	32.0	36.2	
	:	0.3	0.0	2.2	8.8	7.5	5.3	
kasnije	:							
Column		7	19	39	132	75	47	319
Total		2.2	6.0	12.2	41.4	23.5	14.7	100.0

Tabela 21: Leto izgradnje stanovanja po tipih naselij - anketa 1987

Count :	TIP						Row Total
	1.:	2.:	3.:	4.:	5.:	6.:	
0-40m ²	2	7	13	6	3	27	
	7.4	7.4	25.9	48.1	0.0	11.1	8.5
	28.6	10.5	17.9	9.8	0.0	6.4	
	0.6	0.6	2.2	4.1	0.0	0.9	
41-70 m ²	5	9	8	40	15	7	84
	6.0	10.7	9.5	47.6	17.9	8.3	26.3
	71.4	47.4	20.5	30.3	20.0	14.9	
	1.6	2.8	2.5	12.5	4.7	2.2	
71 in več m ²	0	8	24	79	60	37	206
	0.0	3.8	11.5	38.0	28.8	17.8	65.2
	0.0	42.1	61.5	59.8	80.0	78.7	
	0.0	2.5	7.5	24.8	18.8	11.6	
Column Total	7	19	39	132	75	47	319
	2.2	6.0	12.2	41.4	23.5	14.7	100.0

Tabela 22: Stanovanjska površina po tipih naselij - anketa 1987

Dotrba po želji izboljšano oskrbe je prisotna na celotnem območju, nekoliko bolj v infrastrukturno slabše opremljenih naseljih drugega in drugega tipa, zlasti kar se tiče oskrbe z vodo pa tudi v naseljih drugega in petega tipa, kjer razvija temeljno infrastrukturo. V nekaterih naseljih očitno ne sledi razvoju tako urbanizacije. Zlasti pereča je oskrba z vodo in se pri uveljavljanju prizadeva močne pobude po modernizaciji, povečanju kapacitet in reži dohoda. Pri oskrbi z električno energijo je v naseljih proučena modernizacija omrežja, pri oskrbi z plinom pa dirjanje omrežja, vendar se mednja dva elementa ne pojavljata kot zelo pereča problema v okviru kvalitete bivanja v naseljih.

Investicije v gospodinjstvih (tabele) se izboljšanje osebnega stanja in opremljenosti namenjajo predvsem pri stanovanju, obnovi hiše in opremljenosti stanovanjskega prostora. Investicije se v naseljih izvajajo predvsem v nameni izboljšanja stanovanjskega prostora, kar kaže na to, da je bolj prisotna v naseljih z nižjo stopnjo urbanizacije, vendar je v naseljih z višjo stopnjo urbanizacije bolj prisotna v nameni izboljšanja stanovanjskega prostora.

turo itd. Predvsem zaradi gospodarskih in infrastrukturnih razmer v naselju, delno pa tudi zaradi kvalitete stanovanjskega prostora, je zlasti v naseljih prvega in drugega tipa prisotna tendenca novogradnje ali iskanja novega stanovanja - pri 12 % gospodinjstev; v ostalih naseljih je ta pojav manj izrazit.

Oskrba z vodo (tabela) poteka v glavnem na nivoju regionalnega vodovoda (80,3 % anketiranih gospodinjstev) in lokalnega vodovoda (6,6 %). 13,2 % gospodinjstev se oskrbuje s kapnico oziroma hidroforom. Slednji pojav je povezan z nizko stopnjo materialne infrastrukture v naseljih prvega in drugega tipa, kjer nima vodovoda skupno 80,8 % anketiranih gospodinjstev. Elektrificirana so vsa gospodinjstva (tabela), vendar je še vedno v prevladi enofazni tok (skupno pri 85,3 % anketiranih gospodinjstvih), malenkostno boljša je oskrba le pri šestem tipu naselij (76,6 % gospodinjstev z enofaznim tokom).

Potreba po želji izboljšašen oskrbe je prisotna na celotnem območju, nekoliko bolj v infrastrukturno slabše opremljenih naseljih prvega in drugega tipa, zlasti kar se tiče oskrbe z vodo pa tudi v naseljih četrtega in petega tipa, kjer razvoj tehnične infrastrukture v nekaterih naseljih očitno ne sledi pospešenemu tempu urbanizacije. Zlasti pereča je oskrba z vodo in so pri prebivalstvu prisotne možne pobude po modernizaciji, povečanju kapacitet in redni dobavi. Pri oskrbi z električno energijo je v ospredju predvsem modernizacija omrežja, pri oskrbi s plinom pa širjenje omrežja, vendar se slednja dva elementa ne pojavljata kot zelo pereča problema v okviru kvalitete bivanja v naseljih.

Investicije gospodinjstev (tabela) za izboljšanje osebnega standarda so povečini namenjene opremi stanovanja, obnovi hiše in nakupu gospodinjskih aparatov, torej izboljšavi stanovanjskega standarda. Tovrstne investicije so veliko bolj zastopane v naseljih višjega ranga. Investiranje v kmetijsko dejavnost je bolj prisotno v naseljih z večjim deležem agrarnega prebivalstva, vendar je strukturni delež pomemben v vseh tipih naselij.

		TIPOV						
Count	:							
ROW %	:							ROW
Col %	:							Total
Total %	:	1.:	2.:	3.:	4.:	5.:	6.:	
regio-	:	0	0	30	116	63	47	256
nalni	:	0.0	0.0	11.7	45.3	24.6	18.4	80.3
vodovod	:	0.0	0.0	76.9	87.9	84.0	100.0	
	:	0.0	0.0	9.4	36.4	19.7	14.7	
lokalni	:	2	3	4	11	1	0	21
vodovod	:	9.5	14.3	19.0	52.4	4.8	0.0	86.6
	:	28.6	15.8	10.3	8.3	1.3	0.0	Total
	:	0.6	0.9	1.3	3.4	0.3	0.0	
kapnica	:	5	16	5	5	11	30	42
	:	11.9	38.1	11.9	11.9	26.2	10.0	13.2
	:	71.4	84.2	12.8	3.8	14.7	0.0	
	:	1.6	5.0	1.6	1.6	3.4	0.0	
Column	:	7	19	39	132	75	47	319
Total	:	2.2	6.0	12.2	41.4	23.5	14.7	100.0

Tabela 23; Oskrba z vodo po tipih naselij - anketa 1987

Column	:	7	19	39	132	75	47	319
Total	:	2.2	6.0	12.2	41.4	23.5	14.7	100.0

Tabela 24; Oskrba z elektriko po tipih naselij - anketa 1987

Count	1.:	2.:	3.:	4.:	5.:	6.:	Total
moderni-zaobja	0	0	14	17	22	11	63
	0.0	0.0	17.5	27.0	34.9	20.6	19.7
	0.0	0.0	3.4	5.3	6.9	4.1	
povečanja kapacite- in objek- tov	1	3	0	36	3	1	44
	2.3	6.8	0.0	81.8	6.8	2.3	13.8
	14.3	15.6	0.0	27.3	4.0	2.1	
	0.3	0.9	0.0	11.3	0.9	0.3	
redna	0	0	2	48	12	0	62
Count	0.0	0.0	3.2	77.4	19.4	0.0	19.4
Row %	0.0	0.0	5.1	36.4	16.0	0.0	
Col %	0.0	0.0	0.6	15.0	3.8	0.0	
Total %	1.:	2.:	3.:	4.:	5.:	6.:	Row Total
enofazni tok	4	18	34	115	65	36	272
	1.5	6.6	12.5	42.3	23.9	13.2	85.3
	57.1	94.7	87.2	87.1	86.7	76.6	
	1.3	5.6	10.7	36.1	20.4	11.3	
trofazni tok	3	1	5	17	10	11	47
	6.4	2.1	10.6	36.2	21.3	23.4	14.7
	42.9	5.3	12.8	12.9	13.3	23.4	
	0.9	0.3	1.6	5.3	3.1	3.4	
Column Total	7	19	39	132	75	47	319
Total	2.2	6.0	12.2	41.4	23.5	14.7	100.0

Tabela 24: Oskrba z elektriko po tipih naselij - anketa 1987

Tabela 25: Potrebe po izboljšanju v oskrbi z vodo po tipih naselij - anketa 1987

TIP:

Count :							Total
Row # :							
Col # :							
Total % :	1.:	2.:	3.:	4.:	5.:	6.:	
modernizacija	0	0	11	17	22	13	63
	0.0	0.0	17.5	27.0	34.9	20.6	19.7
	0.0	0.0	28.2	12.9	29.3	27.7	
	0.0	0.0	3.4	5.3	6.9	4.1	
povečanja kapacitete objektov	1	3	0	36	3	1	44
	2.3	6.8	0.0	81.8	6.8	2.3	13.8
	14.3	15.6	0.0	27.3	4.0	2.1	
	0.3	0.9	0.0	11.3	0.9	0.3	
redna dobava	0	0	2	48	12	0	62
	0.0	0.0	3.2	77.4	19.4	0.0	19.4
	0.0	0.0	5.1	36.4	16.0	0.0	
	0.0	0.0	0.6	15.0	3.8	0.0	
širjenje omrežja	0	16	0	4	0	0	20
	0.0	80.0	0.0	20.0	0.0	0.0	6.3
	0.0	84.2	0.0	3.0	0.0	0.0	
	0.0	5.0	0.0	1.3	0.0	0.0	
izboljšave niso potrebne	6	0	26	27	38	33	130
	4.6	0.0	20.0	20.8	29.2	25.4	40.8
	85.7	0.0	66.7	20.5	50.7	70.2	
	1.9	0.0	8.2	8.5	11.9	10.3	
Column Total	7	19	39	132	75	47	319
Total	2.2	6.0	12.2	41.4	23.5	14.7	100.0

1,2 3 4 5 6 SKUPAJ

oprema stanovanja,

Tabela 25: Potrebe po izboljšanju v oskrbi z vodo po tipih naselij - anketa 1987

gospodinjstvi aparati	-	17,9	32,6	34,7	27,6	27,9
modernizacija kmetijstva	38,5	41,0	28,0	22,7	14,9	27,3
naku avtomobila	3,8	17,9	19,7	30,7	25,5	21,6
športno-rekreativni pripom.	3,8	5,1	8,3	8,0	6,4	7,2
izdava opreme za športno dejavnost	-	2,6	4,5	4,0	6,4	4,1
traji	-	-	2,3	-	2,1	1,3
investicij	46,2	21,1	20,5	25,7	29,7	25,4

V prvem in drugem tipu je število gospodinjstev, ki investira v kmetijstvo nekoliko nižje zaradi ostarelosti kmečke populacije, najvišje je v tretjem tipu, še vedno pa zelo visoko v četrtem, petem in šestem tipu glede na upadajoč delež kmečkega prebivalstva. Zelo nizko je število gospodinjstev, ki investirajo v razvoj obrtne dejavnosti, v pretežni meri v bolj urbaniziranih naseljih. Najnižje število gospodinjstev, ki niso imela v zadnjem desetletju nobenih investicij, je v četrtem tipu, kar posredno kaže na dinamičnejši razvoj v zadnjih letih, tako v oziru gradnje stanovanj kot razvoja zasebne gospodarske dejavnosti. Na razliko v investicijski usmerjenosti vpliva tudi višja stopnja urbanosti naselij nižjih rangov in "urban način življenja" z večjo dnevno prostorsko mobilnostjo prebivalstva.

Tabela 26: Investicije gospodinjstev v zadnjih letih (delež od vseh anketiranih gospodinjstev posameznega tipa naselja - anketa 1987)

	1,2	3	4	5	6	SKUPAJ
oprema stanovanja, obnova hiše	15,4	41,0	50,0	50,7	57,4	47,3
gospodinjski aparati	-	17,9	32,6	34,7	27,6	27,9
modernizacija kmetijstva	38,5	41,0	28,0	22,7	14,9	27,3
naku avtomobila	3,8	17,9	19,7	30,7	25,5	21,6
športno-rekreativski pripom.	3,8	5,1	8,3	8,0	6,4	7,2
nabava opreme za obrtno dejavnost	-	2,6	4,5	4,0	6,4	4,1
drugo	-	-	2,3	-	2,1	1,3
brez investicij	46,2	23,1	20,5	26,7	27,7	25,4

4.2. Nekateri elementi gravitacije

Anketno ugotavljanje pomembnejših gravitacijskih centrov in smeri je manj ustrezno, saj zaradi sondnega izbora ni upoštevano celotno naselbinsko omrežje. Kot najpomembnejši centri oskrbe (upoštevana je bila kratkoročna oskrba) za naselja v zaledju občin so se poleg občinskega centra izkazala naselja:

Pobegi,

Marezige

Šmarje

Brezovica (Gradin)

Pridvor

Gračišče

Raven

Nova vas

Črni Kal.

Omrežje oskrbnih centrov, ki je v določenih ozirih tudi širše opremljeno (storitvena obrt, lekarna, mehanične delavnice), sovpada z mrežo centrov krajevnih skupnosti. Za boljšo oskrbo prebivalstva bi bilo potrebno uvesti ali izboljšati oskrbo na najnižji ravni v centrih kot so Sočerga, Koštabona, Boršt, Truške, Hrastovlje. Pri naseljih višjega ranga je problem opremljenosti zaradi bližine občinskih centrov manj pereč in je bolj kot element zagotavljanja nivoja poselitve prostora del splošne kvalitete bivalnega okolja.

Omrežje izobraževalnih in vzgojno-varstvenih ustanov

Pri anketi smo zajeli le 51 gospodinjev z otroci, ki bi bili po starosti lahko vključeni v VVZ. Delež gospodinjev z majhnimi otroci je sorazmerno visok v naseljih 6. tipa (nad 20 %), v naseljih prvega in drugega tipa jih je le 7 % (kar je verjetno previsok delež na celotno populacijo v teh dveh tipih naselij in ga ne gre posplošiti), v ostalih tipih naselij pa znaša okrog 15 %.

Problem organizacije VVZ torej ni le tehnične, ampak delno tudi demografske narave zaradi zelo nizke rodnosti v nekaterih območjih. Od 51 gospodinjestev z malimi otroci jih ima 23 ali 45 % organizirano varstvo, vendar samo v naseljih četrtega petega in šestega tipa (tabela).

106 ali 33,2 % anketiranih gospodinjestev ima šoloobvezne otroke. Pri organiziranosti šolske mreže glede varstva, prehrane in prevoza pri anketiranih ni bilo pomembnejših pripomb, pač pa pri oddaljenosti šole od naselja bivanja (22,6 % anketiranih gospodinjestev s šoloobveznimi otroci), predvsem v naseljih prvega, drugega in tretjega tipa, ki v primeru večjega sklenjenega območja teh tipov naselij ne omogočajo organizacije pouka zaradi premajhnega števila otrok (tabela).

Potrebe po boljši organizaciji zdravstvene službe, kar se v veliki večini primerov nanaša na bližino ambulante, manj pa na bolj specializirane storitve, so prisotne pri slabi polovici anketiranega prebivalstva, predvsem v bolj oddaljenih naseljih prvega, drugega in tretjega tipa, še zlasti zaradi velikega števila starajočega se ali ostarelega prebivalstva (tabela).

4.3. Vpliv kmetijske dejavnosti na oblikovanje dohodka, mnenje anketiranih o oddaljenosti delovnih mest in možnostih zaposlovanja bliže doma

Oblikovanje dohodka za gospodinjstvo, zlasti glede deleža kmetijske dejavnosti v strukturi (vir podatka je bila anketa), izkazuje zelo nizek odstotek gospodinjestev, kjer prinaša kmetijska dejavnost dve tretjini ali več dohodka - le 5,6 % ali 18 anketiranih gospodinjestev. Številka je verjetno nekoliko prenizka. Delež je najvišji v tretjem in drugem tipu, deloma tudi v četrtem in petem tipu naselij. Večji delež v drugem in tretjem tipu lahko pojasnimo z precej višjo stopnjo agrarnosti prebivalstva, nekoliko višji v četrtem in petem tipu pa zaradi večjega vpliva splošnih pozitivnih razvojnih trendov na tržnost kmetova-

Count	TIP						Row Total
Row #	1.	2.	3.	4.	5.	6.	
Col #							
Total %	1.	2.	3.	4.	5.	6.	Total
da	0.0	0.0	0.0	43.5	21.7	34.8	7.2
dovolj blizu	0.0	0.0	0.0	7.6	6.7	17.0	8.2
ne	1	1	6	12	6	2	28
	3.6	3.6	21.4	42.9	21.4	7.1	8.6
	14.3	5.3	15.4	9.1	8.0	4.3	7.4
	0.3	0.3	1.9	3.8	1.9	0.6	7.5
ni otrok	6	18	33	110	64	37	268
ustrezne	2.2	6.7	12.3	41.0	23.9	13.8	64.0
starosti	85.7	94.7	84.6	83.3	85.3	78.7	213
obvezni	1.9	5.6	10.3	34.5	20.1	11.6	60.8
Column Total	7	19	39	132	75	47	319
Total	2.2	6.0	12.2	41.4	23.5	14.7	100.0

Tabela 27: Vključenost otrok v VVZ po tipih naselij. -

Tabela 28: anketa 1987 OS po tipih naselij - anketa 1987.

Count :	TIP						Row Total
ROW :							Total
Col :							Total
Total :	1.:	2.:	3.:	4.:	5.:	6.:	Total
dovolj blizu :	0	3	10	43	13	13	82
	0.0	3.7	12.2	52.4	15.9	15.9	25.7
predaleč :	1	2	7	6	7	1	24
	4.2	8.3	29.2	25.0	29.2	4.2	7.5
ni šolo-obveznih otrok :	6	14	22	83	55	33	213
	2.8	6.6	10.3	39.6	25.8	15.5	60.8
lekar :	1.9	4.4	6.9	26.0	17.2	10.3	1.3
Column Total	7	19	39	132	75	47	319
Total	2.2	6.0	12.2	41.4	23.5	14.7	100.0

Tabela 28: Oddaljenost OŠ po tipih naselij - anketa 1987

Column	7	19	39	132	75	47	319
Total	2.2	6.0	12.2	41.4	23.5	14.7	100.0

Tabela 29: Potrebe po organizaciji zdravstva po tipih naselij - anketa 1987

Count	Tipi						Total
Row %	Prvek in šestem tipu med anketirano populacijo takih gov-						Row %
Col %	v prvem primeru zaradi ostarelosti kmečke populacije						Col %
Total %	1.:	2.:	3.:	4.:	5.:	6.:	Total
ambulanta bliže	2 1.3 28.6 0.6	15 9.7 76.9 4.7	22 14.2 56.4 6.9	59 38.1 44.7 18.5	38 24.5 50.7 11.9	19 12.3 40.4 6.0	155 48.6
večji zdravst. dom	3 9.4 42.9 0.9	3 9.4 15.6 0.9	5 15.6 12.8 1.6	15 46.9 11.4 4.7	6 18.8 8.0 1.9	0 0.0 0.0 0.0	32 10.0
specia- listična ambulan- ta	0 0.0 0.0 0.0	0 0.0 0.0 0.0	1 6.3 2.6 0.3	10 62.5 7.6 3.1	2 12.5 2.7 0.6	3 18.8 6.4 0.9	16 5.0
lekarna	0 0.0 0.0 0.0	0 0.0 0.0 0.0	4 100.0 10.3 1.3	0 0.0 0.0 0.0	0 0.0 0.0 0.0	0 0.0 0.0 0.0	4 1.3
spremem- be niso potrebne	2 1.8 28.6 0.6	1 0.9 5.3 0.3	7 6.3 17.9 2.2	48 42.9 36.4 15.0	29 25.9 38.7 9.1	25 22.3 53.2 7.8	112 35.1
Column Total	7 2.2	19 6.0	39 12.2	132 41.4	75 23.5	47 14.7	319 100.0

Tabela 29: Potrebe po organizaciji zdravstva po tipih naselij - anketa 1987

4.4. Sodelovanje v družbenem življenju naselja in informiranost o razvoju naselja

Aktivno sodelovanje v delu krajevne skupnosti je podobno kot drugod na podeželju zelo visoko, upada pa od šestega tipa naselij (aktivno sodeluje 46,8 % gospodinjstev) do prvega in drugega tipa (skupno 25,0 %). Vzroki so verjetno v oddaljenosti manj razvitih naselij, manjši časovni prisotnosti prebivalstva zaradi dnevnih migracij, manjšega zanimanja pri ostarelem prebivalstvu in manjšega deleža prebivalstva z višjo stopnjo končane šolske izo-

nja. V prvem in šestem tipu med anketirano populacijo takih gospodinjstev ni, v prvem primeru zaradi ostarelosti kmečke populacije, v drugem zaradi izrazite urbanosti naselij (tabela).

Intencije do zaposlovanja dnevnih migrantov bliže naselja bivanja so sorazmerno visoke, saj po rezultatih ankete približno tretjina prebivalstva, zaposlenega v združenem delu, meni, da je delovno mesto preveč oddaljeno. Te tendence v naseljih šestega tipa niso opazne, saj gre za prometno dobro povezana naselja, v prvem, drugem in tretjem, deloma pa tudi četrtem in petem pa narastejo (tabela).

Nekatera razmišljanja in primeri iz drugih delov Slovenije o možnosti lokacije delovnega mesta v domačem kraju, ne da bi zamenjali delovno organizacijo, niso prisotna, verjetno zaradi slabe informiranosti in deloma zato, ker delna celična proizvodnja še ni uveljavljena oziroma ekonomično stestirana. Samo dobri 3 % zaposlenih menijo, da je taka organizacija proizvodnje vsaj delno mogoča, nekaj več približno slaba desetina, pa bi se bila v tem primeru pripravljena prekvalificirati.

Nekoliko bolj pogosto je v gospodinjstvih z zaposlenim prebivalstvom razmišljanje o organizaciji obrti (pri 19 % anketiranih gospodinjstvih, predvsem v naseljih višjih tipov zaradi boljše povezanosti, komunalne opremljenosti in bližine tržišča (tabela).

4.4. Sodelovanje v družbenem življenju naselja in informiranost o razvoju naselja

Aktivno sodelovanje v delu krajevne skupnosti je podobno kot drugod na podeželju zelo visoko, upada pa od šestega tipa naselij (aktivno sodeluje 46,8 % gospodinjstev) do prvega in drugega tipa (skupno 25,0 %). Vzroki so verjetno v oddaljenosti manj razvitih naselij, manjši časovni prisotnosti prebivalstva zaradi dnevne migracije, manjšega zanimanja pri ostarelem prebivalstvu in manjšega deleža prebivalstva z višjo stopnjo končane šolske izo-

Count	1.:	2.:	3.:	4.:	5.:	6.:	Row Total
DA	0	2	5	8	3	0	18
2/3 ali	0.0	11.1	27.8	44.4	16.7	0.0	5.6
več	0.0	0.6	1.6	2.5	0.9	0.0	5.6
NE							
manj	7	17	34	124	72	47	301
kot	2.3	5.6	11.3	41.2	23.9	15.6	94.4
2/3	100.0	89.5	87.2	93.9	96.0	100.0	85
	2.2	5.3	10.7	38.9	22.6	14.7	76.6
Column	7	19	39	132	75	47	319
Total	2.2	6.0	12.2	41.4	23.5	14.7	100.0

Tabela 30: Delež gospodinjstev, z dohodkom, od kmetijstva večjim ali manjšim od dveh tretjin, po tipih naselij - anketa, 1987

Tabela 31: Anketa 1987 - odgovori na vprašanja: "Ali bi želeli najti delovno mesto bliže kraju bivanja" - tipi naselij

		TIPN						
Count	:							Row
Row %	:							Total
Col %	:							
Total %	:	1.:	2.:	3.:	4.:	5.:	6.:	
DA	:	3	1	18	34	19	3	78
	:	3.8	1.3	23.1	43.6	24.4	3.8	24.5
DA	:	42.9	5.3	46.2	25.8	25.3	6.4	
	:	0.9	0.3	5.6	10.7	6.0	0.9	
NE	:	0	3	11	66	41	35	156
	:	0.0	1.9	7.1	42.3	26.3	22.4	48.9
	:	0.0	15.8	28.2	50.0	54.7	74.5	
	:	0.0	0.9	3.4	20.7	12.9	11.0	
3.	:	4	15	10	32	15	9	85
ni zaposl.	:	4.7	17.6	11.8	37.6	17.6	10.6	26.6
v ZD ali:	:	57.1	78.9	25.6	24.2	20.0	19.1	
so zap.v:	:	1.3	4.7	3.1	10.0	4.7	2.8	
kraju biv.	:							
Column	:	7	19	39	132	75	47	319
Total	:	2.2	6.0	12.2	41.4	23.5	14.7	100.0

Tabela 31: Anketa 1987 - odg.na vprašanje:"Ali bi želeli najti delovno mesto bliže kraju bivanja" - tipi naselij

Count :	TIP						Row Total
Row :							
Col :							
Total % :	1.:	2.:	3.:	4.:	5.:	6.:	
DA	0	1	7	19	15	8	50
	0.0	2.0	14.0	38.0	30.0	16.0	15.7
	0.0	5.3	17.9	14.4	20.0	17.0	
	0.0	0.3	2.2	6.0	4.7	2.5	
NE	3	17	23	92	48	30	213
	1.4	8.0	10.8	43.2	22.5	14.1	66.8
	42.9	89.5	59.0	69.7	64.0	63.8	
	0.9	5.3	7.2	28.8	15.0	9.4	
ni za- poslenih	4	1	9	21	12	9	56
	7.1	1.6	16.1	37.5	21.4	16.1	17.6
	57.1	5.3	23.1	15.9	16.0	19.1	
	1.3	0.3	2.8	6.6	3.8	2.8	
Column Total	7	19	39	132	75	47	319
	2.2	6.0	12.2	41.4	23.5	14.7	100.0

Tabela 32: Delež prebivalstva, ki razmišlja o organizaciji obrti, po tipih naselij, - anketa 1987

brazbe (tabela).

Poznavanje predlogov prostorskih načrtov srednjeročnega razvoja kraja je sorazmerno visoko (34,5 % gospodinjestev); najbolj zainteresirano je iz verjetno podobnih razlogov kot pri aktivnosti v krajevni skupnosti prebivalstvo višjih tipov naselij, deloma tudi zaradi vprašanj s področja kmetijske in zemljiške politike zaradi možnosti gradnje, pomena kmetijskih površin zaradi povečane vloge tržnosti kmetovanja ipd. (tabela).

	47	25	179				
	2.8	7.8	10.1	35.1	26.3	14.0	58.1
	71.8	73.7	46.2	53.0	62.7	53.2	
	1.6	8.4	5.6	21.5	14.7	7.8	
Column	7	19	39	137	75	47	319
Total	2.2	6.0	12.2	41.4	23.5	14.7	100.0

Tabela 33: Aktivnost v delu krajevne skupnosti po tipih naselij
- anketa 1987

		TIPR						Row Total
Count	Row %	1..	2..	3..	4..	5..	6..	Row %
Col %	Total %							Total
Total %		1..	2..	3..	4..	5..	6..	
DA	140	2	5	21	62	28	22	43.9
		1.4	3.6	15.0	44.3	20.0	15.7	
		28.6	26.3	53.8	47.0	37.3	46.8	
		0.6	1.6	6.6	19.4	8.8	6.9	
NE	179	5	14	18	70	47	25	56.1
		2.8	7.8	10.1	39.1	26.3	14.0	
		71.4	73.7	46.2	53.0	62.7	53.2	
		1.6	4.4	5.6	21.9	14.7	7.8	
Column Total	319	7	19	39	132	75	47	100.0
Total		2.2	6.0	12.2	41.4	23.5	14.7	

Tabela 33: Aktivnost v delu krajevne skupnosti po tipih naselij
- anketa 1987

Count	TIP						ROW Total
Row	1.	2.	3.	4.	5.	6.	
Col							
Total	1.	2.	3.	4.	5.	6.	Total
DA	1	5	12	41	29	22	110
	0.9	4.5	10.9	37.3	26.4	20.0	34.5
	14.3	26.3	30.8	31.1	38.7	46.8	
	0.3	1.6	3.8	12.9	9.1	6.9	
NE	6	14	27	91	46	25	209
	2.9	6.7	12.9	43.5	22.0	12.0	65.5
	85.7	73.7	69.2	68.9	61.3	53.2	
	1.9	4.4	8.5	28.5	14.4	7.8	
Column Total	7	19	39	132	75	47	319
	2.2	6.0	12.2	41.4	23.5	14.7	100.0

Tabela 34: Informiranost o predlogu prostorskega plana srednjeročnega razvoja naselja - po tipih naselij, anketa 1987

vloge stanovanja, tako z družbenega stališča kot s stališča elastičnosti potrošnje pri gospodinjstvih.

Stopnja opremljenosti in odziv ter potrebe prebivalstva v primeru naselij se razlikujejo glede na njihovo lego z ozirom na centralna naselja, nekatere tipične razlike pa se pojavljajo tudi med naselji različnih tipov. Pojav je prikazan v tabeli, ki naveda pripombe veščanov glede pomembnejših problemov v naselju, ki omejujejo njegov pozitiven razvoj v prihodnje:

- problem nezadostno razvite komunalne infrastrukture je visoko zastopan oziroma dokumentiran v skoraj vseh tipih naselij, vendar gre med naselji višje oziroma nižje stopnje razvitosti za vsebinsko razliko; v hitro rastočih podeželskih naseljih gre predvsem za problem zaostajanja razvoja komunalne infrastrukture ter dinamiko urbanizacije, v manj razvitih naseljih pa za zagotavljanje minimuma opremljenosti;
- slaba prometna povezanost (v glavnem gre za avtobusne povezave) je v naseljih šestega tipa rezultat vse večjih potreb po komunikaciji s centri zaradi velikega števila dnevniških migrantov, pojava spalnih naselij, vklapljanja krajev v obalni koordinate. V naseljih prvega, drugega in tretjega tipa gre za potrebo osnovnih komunikacij z zaposlitvenimi in centralnimi funkcijami.

4.5. Odnos prebivalstva do bivalnih in gospodarskih pogojev v naselju

Materialni elementi kvalitete bivanja v prostoru (opremljenost naselja z elementi tehnične in socialne infrastrukture oziroma gravitacijska obeležja) se na mikroprostorskem nivoju pojavljajo kot vzrok in posledica sprememb v demografskih in poselitvenih razvojnih trendih. Zaradi razširjenosti dnevne migracije delovne sile je opremljenost naselja ali bližnjega centra v primeru Slovenije celo pomembnejši faktor kot neposredna bližina delovnih mest, še zlasti zaradi razmeroma visoke ekonomske vloge stanovanja, tako z družbenega stališča kot s stališča elastičnosti potrošnje pri gospodinjstvih.

Stopnja opremljenosti in odziv ter potrebe prebivalstva v primeru naselij se razlikujejo glede na njihovo lego z ozirom na centralna naselja, nekatere tipične razlike pa se pojavljajo tudi med naselji različnih tipov. Pojav je prikazan v tabeli, ki navaja pripombe veščanov glede pomembnejših problemov v naselju, ki omejujejo njegov pozitiven razvoj v prihodnje:

- problem nezadostno razvite komunalne infrastrukture je visoko zastopan oziroma dokumentiran v skoraj vseh tipih naselij, vendar gre med naselji višje oziroma nižje stopnje razvitosti za vsebinsko razliko; v hitro rastočih podeželskih naseljih gre predvsem za problem zaostajanja razvoja komunalne infrastrukture ter dinamiko urbanizacije, v manj razvitih naseljih pa za zagotavljanje minimuma opremljenosti;
- slaba prometna povezanost (v glavnem gre za avtobusne povezave) je v naseljih šestega tipa rezultat vse večjih potreb po komunikaciji s centri zaradi velikega števila dnevni migrantov, pojava spalnih naselij, vklapljanja krajev v obalni kontinuum. V naseljih prvega, drugega in tretjega tipa gre za potrebe osnovnih komunikacij z zaposlitvenimi in centralnimi funkcijami;

Tabela 35: Najbolj pereči problemi v naselju (delež od vseh anketiranih gospodinjstev posameznega tipa naselja) - anketa 1987

	1,2	3	4	5	6	SKUPAJ
komunalna infrastruktura	65,4	53,8	82,6	69,3	78,7	74,0
prometne povezave	53,8	61,5	25,8	24,0	66,0	37,9
neperspektivnost kmetovanja	46,2	35,9	33,3	40,0	25,5	35,1
ni telefona	31,6	56,4	19,7	20,0	34,0	26,6
ni delovnih mest v bližini	7,7	56,4	19,7	29,3	4,3	23,2
slaba oskrba	38,5	7,7	18,2	28,0	2,1	18,5
ni gradbenih predelov v vasi	-	2,4	12,1	20,0	21,3	13,2
slabi odnosi med vaščani	15,4	5,1	10,6	14,7	2,1	10,0
odseljevanje mladih	30,8	17,9	4,5	-	-	6,6

- kmetijska dejavnost oziroma perspektivnost njenega razvoja je prisotna kot faktor razvoja predvsem v naseljih v notranjosti zaradi eksistenčnega pomena kmetovanja. Vloga kmetovanja se znova dvigne v četrtem in petem tipu (glede na relativno manjši delež kmečkega prebivalstva) zaradi že zdaj večjega pomena tržnega kmetijstva, ki ga ni prizadelo opuščanje površin, ostarevanje aktivnega kmečkega prebivalstva in depopulacija;
- oddaljenost oziroma pomanjkanje delovnih mest bliže kraju bivanja je problematično zlasti v odmaknjenih naseljih (predvsem tretji tip) zaradi dnevnega migriranja in izgube časa za dodatno kmetijsko dejavnost;
- zanimiv je problem pomanjkanja gradbenih parcel, ki je zelo pogost predvsem v naseljih s hitro razvojno dinamiko, pozitivnim migracijskim saldrom ter velikim številom novogradenj. V četrtem, petem in šestem tipu se pojavlja skupaj s problemom perspektivnosti kmetovanja in je zavržljivo precejšnje stihij gradnje potencialna konfliktna situacija v prostoru;
- odseljevanje mladih kot neposreden problem je v splošnem slabo prisoten, v naseljih prvega, drugega in tretjega tipa pa zaradi depopulacijskih procesov sodi med najpomembnejše. Na vprašanje o potrebnih ukrepih (tabela) za zmanjšanje odseljevanja ali vračanje prebivalstva (v višjih tipih naselij je vprašanje manj relevantno) prevladujejo v naseljih z dinamičnejšim razvojem potrebe po izboljšanju urbanega nivoja življenja in možnostih fizičnega širjenja naselja, v odmaknjenih predelih pa so v ospredju elementi gospodarskega ter osnovnega infrastrukturnega razvoja.

Pri opredeljevanju slabosti delovanja občinskih strokovnih služb (tabela) na razvoj naselja so anketirani postavili v ospredje urbanistično-lokacijsko politiko in politiko širjenja omrežja komunalne infrastrukture. Pod pričakovanji nizek je delež pri

Tabela 36: Na katerih področjih bi bilo potrebno sprejeti ukrepe, da bi se odseljevanje ustavilo oziroma, da bi se mladina vrnila v vas (struktura odgovorov po tipih naselij) - anketa 1987

	1,2	3	4	5	6	SKUPAJ
organizacija kulturnega in zabavnega življenja	4,8	21,7	15,8	77,8	100,0	23,8
izboljšati možnosti zaposlovanja	14,3	32,6	21,1	5,6	-	20,6
izboljšati možnosti v kmetovanju	16,7	13,8	15,8	5,6	-	13,6
izboljšati komunalno infrastrukturo	16,7	15,2	15,8	-	-	13,6
izboljšati prometno povezanost	33,3	6,5	2,6	-	-	12,2
izboljšati možnost gradnje	-	6,5	21,1	11,1	-	8,8
možnosti za razvoj obrti	7,1	2,2	2,6	-	-	3,4
drugo	7,1	2,2	5,2	-	-	4,1
S K U P A J	100,0	100,0	100,0	100,0	100,0	100,0

odgovoru "davčna politika" v smislu olajšave razvoja gospodarske dejavnosti na lokalnem nivoju.

Mnenja in pobude prebivalstva o opremljenosti naselij, možnostih njihovega ekonomskega razvoja ter širše o pogojih in kvaliteti bivanja ter povezanost s kontinuiteto in vsebino poselitve lahko strnemo v naslednje zaključke:

- v naseljih ali cenah s progresivnim ali stacionarnim tipom prebivalstva prevladuje potreba po dvigu nivoja urbanih ali centralnih funkcij naselja, v regresivnih območjih ali naseljih pa so v ospredju potrebe po zagotavljanju eksistenčnega minimuma opremljenosti prostora;
- ne glede na območja prihaja do prepletanj zahtev in potreb različnih interesnih skupin prebivalstva: dnevni migranti, polkmetje, kmetje z izrazito tržno usmeritvijo, ostarelo prebivalstvo, na novo priseljeno prebivalstvo, lastniki stanovanj za počitek in rekreacijo;
- v potrebah prebivalstva po zagotavljanju ekonomske osnove naselij je sorazmerno nizka lokalna iniciativa po razvoju zasebne ali dislocirane gospodarske dejavnosti neagrarnega značaja;
- poselitev v gričevnatem in hribovitem območju, ki je v neposrednem zaledju obale v prostorskem smislu že prihaja v kolizijo ali izključevanje s sočasnimi rabami prostora ter zahteva načrtnejše urbanistično načrtovanje naselij; priliv novega prebivalstva iz urbanističnih področij ter njihove potrebe bi bilo potrebno permanentno usklajati s potrebami in ekonomsko dejavnostjo avtohtonega prebivalstva;
- permanentnost poselitve in obstoj vseh naselij v notranjosti je vprašljiv in v številnih primerih odvisen od lokalnih pa tudi individualnih interesov in iniciativ (navezanost na rojstni kraj, navezanost na zemljo, odnos do življenja v ruralnem okolju). Razvoj infrastrukture v teh naseljih je slej ko prej odvisen od lokalne iniciative po ohranjanju na-

Tabela 37: Slabosti delovanja občinskih uprav in strokovnih služb kot ovira za nadaljnji razvoj naselja (delež od vseh anketiranih gospodinjstev posameznega tipa naselja) - anketa 1987

	1,2	3	4	5	6	SKUPAJ
urbanistično-lokacijska politika	23,1	17,9	43,9	53,3	40,4	40,8
davčna politika	3,8	20,5	22,0	9,3	4,3	14,7
komunalna infrastruktura	84,6	23,1	39,4	61,3	31,9	45,1
slabo informiranje širše DPS o dogajanju v naselju	69,2	12,8	28,0	33,3	17,0	29,2

selitve. Delen vzrok za nekatere negativne razvojne trende je tudi plansko predvidevanje razvoja teh območij, ki je preveč ohlapno. Vprašljivo je tudi, če je zgolj kmetijstvo kot edina ali dopolnilna dejavnost v perspektivi večje tržnosti zadosten pogoj za stabilizacijo poselitne in prebivalstvene strukture. Samo agrarna poselitev ne zagotavlja zadostne gostote poselitve in prebivalstvenega potenciala za delovanje vzgojnovarstvenih, šolskih, socialnih in kulturnih inštitucij. Zato bi bilo ustrezno razvijati večjo avtonomnost vsaj enega lokalnega centra v notranjosti z večjim številom delovnih mest kot multiplikatorjem ostalih dejavnikov razvoja.

Homogena območja (tabela) glede na svojo lego v prostoru iz tipa naselij, ki jih zajemajo, izkazujejo podobno relativnost v odnosu prebivalstva do razvojnih trendov in potreb. Razlike se pojavljajo predvsem med območji stagnacije v razvoju (Gradin, Zabavljje, Pisari) ter območji s hitro ali zmerno dinamiko (Nova vas, Čentur, Pohegi, Kubed, Šmarje). Depresivna območja so locirana le v občini Koper, hribovito zaledje občin Izola in Piran se že v celoti vključuje v procese suburbanizacije.

Tabela 38: Najbolj pereči problemi na homogenih območjih (delež od vseh anketiranih gospodinjstev na območju) - anketa 1987

	Nova vas	Šared	Čentur	Pobegi	Gradin	Zabavlje	Kubed	Pisari	Šmarje
komunalna infrastruktura	71,8	90,6	70,3	69,4	46,2	88,2	90,9	57,1	86,7
prometne povezave	20,5	6,3	54,1	54,2	53,8	41,2	45,5	100,0	6,7
neperspektivnost kmetovanja	46,2	18,8	59,5	45,8	42,3	52,9	21,2	42,9	10,0
ni telefona	5,1	-	24,3	37,5	61,5	23,5	48,5	14,3	26,7
ni delov. mest v bližini	48,7	-	27,0	18,1	73,1	-	30,3	14,3	6,7
slaba oskrba	7,7	40,6	16,2	1,4	7,7	70,6	45,5	-	3,3
ni gradbenih parcel	48,7	-	8,1	18,1	-	-	6,1	-	6,7
slabi odnosi med vaščani	33,3	12,5	-	1,4	7,7	29,4	3,0	-	3,3
odseljevanje mladih	5,1	-	5,4	-	26,9	41,2	6,1	14,3	-

5. ZAKLJUČEK

Prebivalstveni elementi območja v različnih fazah svojega razvoja ali pa v odvisnosti s spremembami ostalih elementov v prostoru lahko nastopajo kot vzrok ali posledica nekaterih konfliktnih situacij. Elementi prebivalstva - demografske strukture, socialne in socioekonomske strukture, oblika, gostota in trajnost poselitve - sodijo v okviru sestavin prostora med tistimi, ki se najhitreje odzivajo na nove razvojne impulze, načrtovanje razvoja v prostoru in sektorske razvojne programe.

Konflikti oziroma neskladja v razvoju prebivalstva se odražajo:

- slabšanje prebivalstvenih razmer na področjih demografskih, socialnih in socioekonomskih struktur je samo po sebi konflikt zaradi ključne vloge prebivalstva pri razvoju in oblikovanju ekonomske baze družbe. Neposredno so prizadeta področja: kvalifikacija in ekonomska usmerjenost prebivalstva ter s tem posameznih gospodarskih dejavnosti, prebivalstvo kot faktor trga delovne sile in kot del individualne in družbene potrošnje, vloga samoiniciativnosti pri reševanju predvsem lokalnih problemov poselitve, infrastrukture in gospodarstva, oblikovanje omrežja socialnih, zdravstvenih, izobraževalnih in kulturnih dejavnosti ipd.
- slabšanje ali neskladnosti v razvoju prebivalstva posredno povzročajo neskladnosti v projekciji prebivalstva v prostor - v gostoti in sistemu poselitve ter v zagotavljanju trajnosti poselitve. Konflikti se odražajo predvsem na področjih morfologije ter identitete naselbinskega sistema, kvalitete širših vidikov bivalnega okolja, v neskladju z ostalimi sočasnimi rabami v prostoru. Oba vidika v razvoju prebivalstva ter razvojne usmeritve družbeno politične skupnosti kot celote so v kavzalnem odnosu.

lokalnih skupnosti

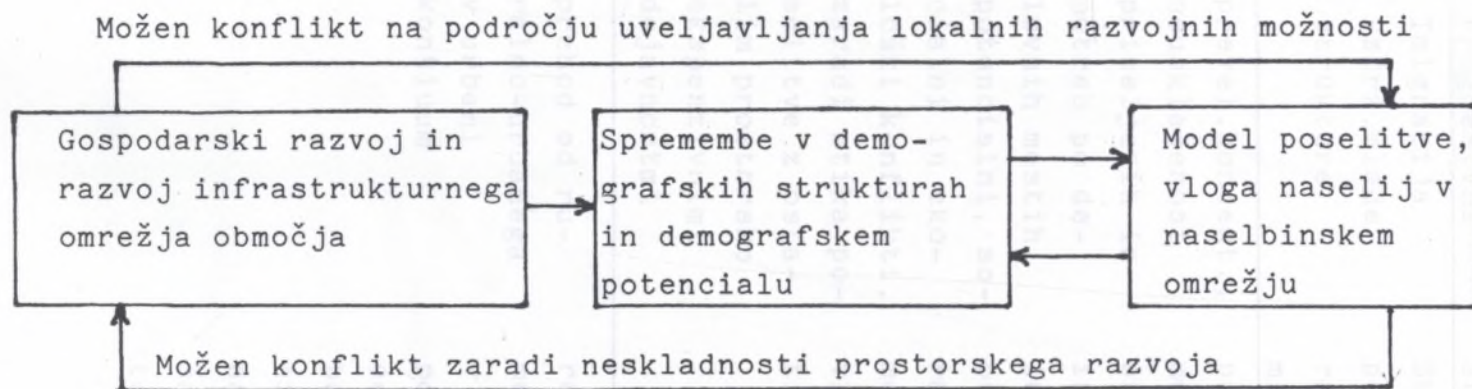
- informiranost

- iniciativnost

OPREDELITEV KONFLIKTNIH SITUACIJ

1. Neskladje med demografskim potencialom in stalnostjo poselitve
 - ostarevanje prebivalstva
 - depopulacija
 - negativen migracijski saldo
2. Neskladja med demografskim potencialom in možnostjo gospodarskega razvoja na osnovi lokalnih danosti
 - aktivno prebivalstvo
 - razkorak med dejansko in možno aktivnostjo lokalnega prebivalstva
 - možnosti razvoja kmetijstva in drobnega gospodarstva
3. Razvoj komunikacij ter ohranitev poselitve in možnosti gospodarskega razvoja na osnovi lokalnih danosti
 - kvaliteta cestnega omrežja
 - razvoj telefonskega omrežja
 - vloga javnega potniškega prometa
 - opremljenost lokalnih centrov oskrbe
 - funkcionalnost omrežja zdravstvenih in vzgojnoizobraževalnih ustanov
 - opremljenost naselij z elementi tehnične infrastrukture
4. Neskladja med željami in potrebami prebivalstva ter urbaniškim načrtovanjem naselij
 - lokacijska politika
 - problem sočasne rabe prostora na relaciji poselitev - ostale dejavnosti
5. Vključevanje prebivalstva v procesu planiranja in razvoja lokalnih skupnosti
 - informiranost
 - iniciativnost

SHEMATIČEN PRIKAZ PORAJANJA KONFLIKTNE SITUACIJE V PROSTORU V KAVZALNEM ODNOSU S PREBIVALSTVENIMI ELEMENTI



TIPOLOGIJA DEMOGRAFSKIH PROCESOV

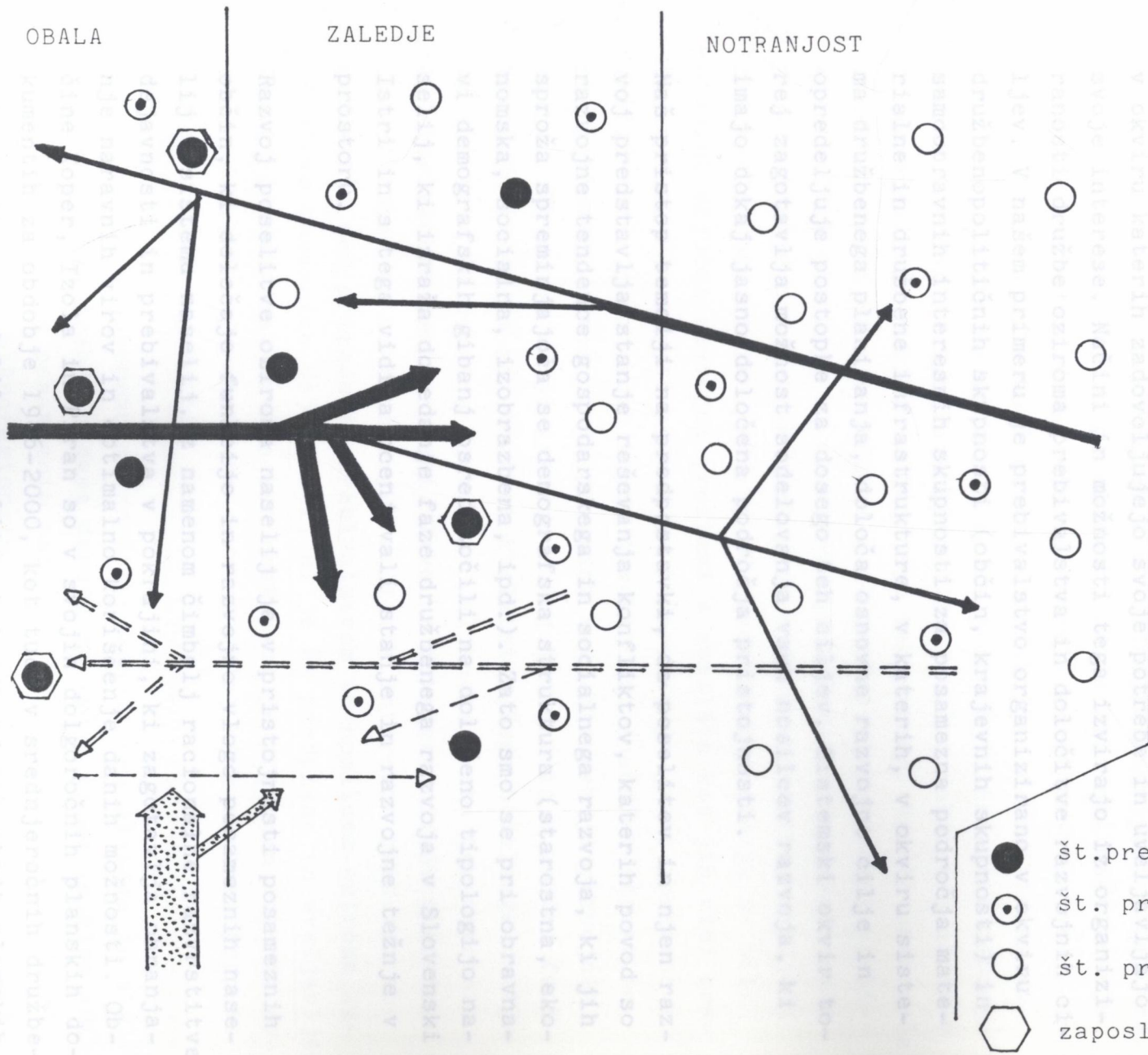
	OBALA	ZALEDJE	NOTRANJOST
Značilnosti populacije	Progresivna	Stacionarna	Regresivna
Dominantni demografski procesi	Imigracija vzdrž. mlade strukture	Stabilnost na področju narav. rasti, rastoči + migrac. saldo	Ostarevanje prebivalstva, emigracija
negativni demografski razvojni trendi in posledice v prostoru	prevel. koncent., neusklajenost priseljenih in potreb po delovnih mestih, potencialni, socialni in ekološki konflikti, zaradi stika poselitve z ostalim prostorsko ekspanzivnimi dejavnostmi	potencialno premočan pritisk priseljevanja iz urbanih con in konflikt pri sočasni rabi prostora med poselitvijo in kmetijstvom	depupulacija večjega števila naselij, ki z izgubo demograf. potenciala izgubljajo svojo ekonomsko osnovo. Revitalizacija dela naselij je možna le z izrazito poudarjeno lokalno pobudo
oblika poselitve	prehod od ruralno-urbanega v urbani kontinuum	razvoj posameznih vasi v pomembne podeželske centre, vse bolj prisoten tip spalnega naselja z vnašanjem elementov urbanosti	posamični, razpršeni podeželski centri z osnovnimi centralnimi dejavnostmi in rastočo individualno gradnjo; niz razmetanih naselij z ruralno morfologijo, socioekonomske pa so že v fazi ind.

OBALA

ZALEDJE

NOTRANJOST

Shematičen prikaz poselitve in prostorskih premikov prebivalstva



Notranje migracije prebivalstva

Dnevna migracija prebivalstva

Priliv prebivalstva iz drugih območij

- št. prebivalstva narašča
- ◉ št. prebivalstva stagnira
- št. prebivalstva upada
- ⬡ zaposlitveni centri

Demografski procesi, ki potekajo v povezavi z ostalimi elementi družbenega razvoja in predstavljajo v določenem smislu enega od generatorjev tega razvoja, imajo jasno definiranega nosilca, to je prebivalstvo. To je povezano v določene skupine oziroma skupnosti, ki imajo formalne in neformalne okvire, v okviru katerih zadovoljujejo svoje potrebe in uveljavljajo svoje interese. Načini in možnosti tega izvirajo iz organiziranosti družbe oziroma prebivalstva in določitve razvojnih ciljev. V našem primeru je prebivalstvo organizirano v okviru družbenopolitičnih skupnosti (občin, krajevnih skupnosti) in samoupravnih interesnih skupnosti za posamezna področja materialne in družbene infrastrukture, v katerih, v okviru sistema družbenega planiranja, določa osnovne razvojne cilje in opredeljuje postopke za doseganje teh ciljev. Sistemski okvir torej zagotavlja možnost sodelovanja vseh nosilcev razvoja, ki imajo dokaj jasno določena področja pristojnosti.

Naš pristop temelji na predpostavki, da poselitev in njen razvoj predstavlja stanje reševanja konfliktov, katerih povod so razvojne tendence gospodarskega in socialnega razvoja, ki jih sproža spreminjajoča se demografska struktura (starostna, ekonomska, socialna, izobrazbena, ipd.). Zato smo se pri obravnavi demografskih gibanj osredotočili na določeno tipologijo naselij, ki izraža dosedanje faze družbenega razvoja v Slovenski Istri in s tega vidika ocenjevali stanje in razvojne težnje v prostoru.

Razvoj poselitve oziroma naselij je v pristojnosti posameznih občin, ki določajo funkcijo in razvojno vlogo posameznih naselij v sistemu naselij, z namenom čimbolj racionalne razvrstitve dejavnosti in prebivalstva v pokrajini, ki zagotavlja ohranjanje naravnih virov in optimalno koriščenje danih možnosti. Občine Koper, Izola in Piran so v svojih dolgoročnih planskih dokumentih za obdobje 1986-2000, kot tudi v srednjeročnih družbenih planih, opredelile poselitev kot eno od pomembnih planskih

sestavlin. Skupni cilj je ohranitev sedanjega obsega in vzorca poselitve, obenem z avtentično in tradicionalno funkcijo tega območja. V primeru obalnega zaledja se na tem mestu najpogosteje pojavlja kmetijstvo. Naš prispevek pomeni zato vrednotenje tega razvojnega cilja z vidika recentnih demografskih procesov in analize odnosa prebivalstva do sedanjih razvojnih usmeritev, možnosti in procesov. Ugotavljamo, da je bila pri načrtovanju razvoja upoštevana dokaj realna stopnja rasti prebivalstva. Opremljena so bila tudi razvojna neskladja in predvidena sanacija neugodnih razvojnih trendov v območjih izrazite depopulacije, vendar je izostala opredelitev točno določenih ukrepov in materialnega okvira za sanacijo teh razmer. Vse to onemogoča podrobno usklajevanje načinov z možnostmi in potrebami prebivalstva teh območij, ki ob reševanju konkretnih vprašanj vodi v ustavljanje posameznih postopkov oziroma od zgoraj vsiljeno reševanje posameznih vprašanj. V predhodnem poglavju so bili opisani ključni razvojni problemi s stališča kot jih vidi prebivalstvo. Različnost potreb in interesov je jasno povezana z značilnostmi posameznih tipov naselij oz. značilne strukture prebivalstva, s tem pa je povezana tudi hierarhija razvojnih ciljev. Ti so po svoji vsebini dokaj banalni in v končni fazi izražajo željo po zagotovitvi kvalitetnejšega bivalnega okolja in možnosti za nemoten dostop do delovnega mesta ter oskrbnih in storitvenih zmogljivosti. Tako na lokalnem nivoju predstavlja postopek za usklajevanje različnih interesov predvsem sodelovanje med prizadetim prebivalstvom in nosilcem oziroma izvajalcem posamezne dejavnosti, ki je že predpisan in uveljavljen. Temelj operacionalizacije teh postopkov je predvsem možnost dostopa do vseh informacij in javnost dela, ki mora biti podprto s strokovnimi argumenti.

V kolikor bo s spremembami družbenoekonomskega sistema in sistema družbenega planiranja podana osnova za večjo vlogo lokalne iniciative v razvoju posameznih naselij, bo potrebna priprava strokovnih podlag na mikroregionalnem nivoju oziroma vzpostavitev svetovalne funkcije na občinski (ali višji) ravni, ki bo uspo-

sobljena za pripravo različnih razvojnih projektov, katerih naročnik bi bile v tem primeru lokalne skupnosti, ki bi zagotavljale tudi del financiranja.

Spremljanje izvajanja sprejetih ukrepov sodi med logične in znane postopke (npr. analiza razvojnih možnosti) preverjanja uresničevanja posameznih razvojnih usmeritev in ciljev. Predstavlja povratno informacijo (feedback) pri preverjanju pravilnosti posameznih razvojnih ciljev in omogoča korekcijo ali pa redefinicijo razvojnih ciljev. Delno to vlogo vršijo posamezni resorni upravni organi, ali za to pooblašcene organizacije, ki tudi sicer spremljajo razvoj posameznih družbenopolitičnih skupnosti. Odprto vprašanje ostaja uveljavitev enotnega izbora kazalcev, ki bi omogočali primerjavo razvojnih procesov znotraj republike (in Jugoslavije), kar je eden od pogojev za oblikovanje jasneje začrtane regionalne politike oziroma regionalnega razvoja.

7. Vogelnik D., 1981, Uvod v socialnoekonomsko statistiko, Ljubljana.
8. Werthelmer - Šaletič, 1982, Demografija - stanovništvo: ekonomski razvitak, Zagreb.
9. Popis prebivalstva, gospodinjstev in stanovanj leta 1981, Zavod SR Slovenije za statistiko.
10. Dolgoročni plan občine Koper za obdobje 1986 - 2000; Primorske novice, Družna objava, št. 25, 1986.
11. Spremembe in dopolnitve Dolgoročnega plana občine Koper za obdobje 1986 - 2000, december 1987.
12. Družbeni plan občine Koper za obdobje 1986 - 1990, Primorske novice, Družna objava, št. 30, 1986.
13. Dolgoročni plan občine Koper za obdobje 1986 do leta 2000,

6. UPORABLJENA LITERATURA IN VIRI

1. Breznik D., 1980, Demografija - analiza, metodi i modeli. Beograd.
2. Gosar L., 1986, Zasnova projekta "Skladnejši regionalni razvoj SR Slovenije in manj razvitih območij". UI SRS, Ljubljana.
3. Klemenčič M., 1977, Funkcijska analiza naselij na Tržaškem Krasu. Geografski vestnik XLIX. Ljubljana.
4. Piry I., 1983, Demografska gibanja na Slovenski obali. Tipkopis, IGU. Ljubljana.
5. Piry I., P.Repolusk, 1985, Narodnostno mešano območje v Slovenski Istri. Geographica Slovenica 16. Ljubljana.
6. Titl J., 1965, Socialnogeografski problemi na koprskem podeželju. Koper.
7. Vogelник D., 1981, Uvod v socialnoekonomsko statistiko. Ljubljana.
8. Wertheiner - Baletić, 1982, Demografija - stanovništvo: ekonomski razvitak, Zagreb.
9. Popis prebivalstva, gospodinjstev in stanovanj leta 1981. Zavod SR Slovenije za statistiko.
10. Dolgoročni plan občine Koper za obdobje 1986 - 2000; Primorske novice, Uradne objave, št. 25, 1986.
11. Spremembe in dopolnitve Dolgoročnega plana občine Koper za obdobje 1986 - 2000, december 1987.
12. Družbeni plan občine Koper za obdobje 1986 - 1990, Primorske novice, Uradne objave, št. 36, 1986.
13. Dolgoročni plan občine Piran za obdobje 1986 do leta 2000, 1986.

7. VSEBINA ANKETE

14. Dolgoročni plan občine Izola za obdobje 1986 - 2000, 1986.
15. Družbeni plan občine Piran za obdobje 1986 - 1990.
16. Družbeni plan občine Izola za obdobje 1986 - 1990
17. Dogovori o temelju družbenega plana Obale za obdobje 1986 - 1990, Primorske novice, Uradne objave, št. 25, 1986



Statistični tip:

Sociološki tip:

7. VSEBINA ANKETE

	1. št.	2. št.	3. št.	4. št.	5. št.	6. št.
1. Ime in priimek						
2. Datum rojstva						
3. Spol						
4. Mesto rojstva						
5. Mesto prebivanja						
6. Kraj občina, SR in pranjeja						
7. Aktivnosti						
8. Poklic						
9. Strokovna izobrazba						
10. Solna izobrazba						
11. Kraj zaposlitve						
12. Dejavnost						
13. Vrsta organizacije						
14. Vrsta službe						
15. Vrsta dela						
16. Vrsta dela						
17. Vrsta dela						
18. Vrsta dela						
19. Vrsta dela						
20. Vrsta dela						

II. Dejavniki mobilnosti

1. Odseljeni družinski člani

	1.čl.	2.čl.	3.čl.	4.čl.	5.čl.	6.čl.
-položaj v družini (hči, sin, ...)
-starost ob odselitvi
-izobrazba ob odselitvi
-vzrok odselitve
a) poroka
b) zaposlitev
c) stanovanje
d) izobraževanje
e) drugo (kaj)
-kam se je odselil
-kje živi danes

2. Ali se namerava kdo od družinskih članov v bližnji prihodnosti odseliti:

	1.čl.	2.čl.	3.čl.	4.čl.	5.čl.	6.čl.
a) položaj v družini
b) starost
c) izobrazba
d) vzrok nameravane odselitve
e) kam se namerava odseliti

3. So se z vami priselili tudi vaši sorodniki, prijatelji, znanci zaradi preje navedenih pogojev:

- da
- ne
- če da, zakaj

III. Materialni položaj

1. Kakšne vire dohodkov je imelo vaše gospodinjstvo v letu 1986 (oceniti delež posamezne vrste dohodka %)

- a) redno delovno razmerje %
- b) kmetija %
- c) samostojna obrt, popoldanska obrt %
- d) sezonsko delo (turizem, ipd.) %
- e) honorarne zaposlitve %
- f) pokojnina %
- g) štípendija, otroški dodatek %
- h) socialna podpora %

2. Stanujete v:

- hiši
- lastniškem stanovanju
- najemniškem stanovanju
- podnajemniškem stanovanju

2a. Hiša, stanovanje je bilo zgrajeno

- pred 1918
- 1919-1945
- 1946-1960
- 1961-1975
- po 1976

3. Katerega leta ste se vselili:.....

4. Velikost stanovanja, stanovanjske hiše:

- površina:
- število sob:

5. Se nameravate preseliti:

- v večje stanovanje
- gradite lastno hišo (kje)

V. Značilnosti komunalne in družbene infrastrukture

1. Oskrba z vodo

- regionalni vodovod
- lokalni vodovod
- kapnica (hidrofor)

2. Oskrba z elektriko

- enofazen tok
- trofazen tok
- ni napeljave

3. Oskrba s plinom

- kraj, kje kupujete jeklenke
-

4. Kakšne izboljšave bi bile po vašem mnenju potrebne:

	voda	elektrika	plin
- modernizacija oskrbe			
- povečanje kapacitet objektov.....			
- redna dobava			
- širjenje omrežja (dostave)			
- izboljšave niso potrebne			

5. Ste imeli težave pri zagotovitvi varstva za vaše otroke?

- da
- ne

6. Je vaš otrok vključen v VVZ ali je v privatnem varstvu?

- VVZ
- privatno varstvo

7. Menite, da so vašim otrokom zagotovljeni optimalni pogoji šolanja glede na:

	da	ne
- bližino osnovne šole		
- velikost razredov		
- organiziranost šolske prehrane.....		
- šolsko varstvo		
- prevoz v šolo		

8. Kakšno zdravstveno varstvo bi želeli v prihodnje:

- da bi bila ambulanta bližje, kot je danes
- večji zdravstveni dom
- specialistične ambulante
- lekarno
- niso potrebne spremembe

9. V kolikor ste zaposleni v oddaljenem centru, ali bi želeli najti delovno mesto bližje kraja bivanja:

- ali menite, da vaša sedanja zaposlitev omogoča delo na domu (v isti OZD) da ne
- ste ob tem pripravljene na prekvalifikacijo da ne
- ali razmišljate o obrtni dejavnosti v domačem naselju da ne

10. Vaš predlog izboljšave javnih prevozov in cestnega omrežja:

- pogostejše avtobusne zveze v smeri (navedite).....
- uvedba lokalnih avtobusnih zvez v občini (katere).....
- izboljšava cest (katere).....

11. Ali spremljate razvoj vašega kraja in se aktivno vključujete v delo krajevne skupnosti:

- ali poznate predlog prostorskega plana srednjeročnega razvoja vašega kraja da ne
- ste član gasilskega društva da ne
- ste član kulturnega društva da ne
- ste član športnega društva da ne
- drugo (kaj)

12. Ali ste sodelovali v javni razpravi ob razgrnitvi planskih dokumentov:

- da
- ne

13. Ali so bile upoštevane pripombe krajanov o predvidenem razvoju naselja:

- da
- ne

14. Ali menite, da delovanje občinskih upravnih in strokovnih služb ovira nadaljnji razvoj naselja na področju:

- urbanistično-lokacijski postopki
- davčna politika
- komunalna infrastruktura
- slabo informiranje širše DPS o dogajanju v naselju
- drugo (kaj)
-

VI. Poglavitni problemi naselja

1. Kateri so po vašem mnenju osnovni problemi za nadaljnji razvoj naselja (navedi tri odgovore):

- odseljevanje mladih (ostarevanje prebivalstva)
- neperspektivnost kmetovanja
- premalo delovnih mest v bližini
- težavno pridobivanje gradbenih parcel v vasi
- slabe prometne zveze
- neurejena komunalna infrastruktura (kanalizacija, vodovod)
- telefon
- slabo organizirana oskrba
- že dokaj degradirano naravno okolje
- slabi odnosi med vaščani
- drugo (kaj)

2. Kaj narediti, da se mladi ne bi odseljevali oziroma, da bi se vrnil v vas?

.....
.....
.....