

Oddelek za geografijo  
Znanstveni inštitut  
Filozofska fakulteta  
Aškerčeva 2, 1000 Ljubljana

**URBANIZACIJA SPODNJEGA PODRAVJA IN PRLEKIJE  
TER VREDNOTENJE SUBURBANIZACIJSKIH POJAVOV  
V OBMEŠTJU PTUJA**

**dr. Marjan Ravbar**

Naročnik:

Ministrstvo za znanost in tehnologijo Republike Slovenije

Sofinancerji:

Mestna občina Ptuj, Občina Ivančna Gorica, Občina Črna

**Projekt: MOŽNOSTI REGIONALNEGA IN PROSTORSKEGA RAZVOJA  
SPODNJEGA PODRAVJA S PRLEKIJO**

Izvajalec:

Inštitut za geografijo

Trg francoske revolucije 7

1000 Ljubljana

Nosilec projekta:

dr. Mirko Pek

Ljubljana, september 1996

# URBANIZACIJA SPODNJEGA PODRAYVA IN PRLEKIJE TER VREDNOTENJE SUBURBANIZACIJSKIH POJAVOV V OBMESTJU PTUJA

## UVOD

Pri tradicionalnem pojmovanju nam urbanizacija običajno pomeni število ali odstotek prebivalstva, ki bivajo v mestih; v dinamičnem pomenu pa z urbanizacijo prikazujemo še razraščanje mest. Danes nam pomeni družbenoekonomski proces in najširši pojem za dogajanja, ki potekajo iz mest proti periferiji. Podobnega mnenja sta tudi Ruppert in Schaffer (1973), ki urbanizacijo razumeta kot razvoj prostorskih sprememb v družbi, in sicer kot "proces življenja mestnega načina življenja". Tudi Wolf (1977) pomeni urbanizacijo dinamični razvoj. Ključnega pomena značilnost je širjenje urbanega načina življenja in nanj vezanih novih posebnosti oblik (zgradbe in komunalna oskrba) na podeželje. Tako pojmujeemo urbanizacijo kot razvojni pojav, ki ga je spodbudila že industrijska revolucija. Industrializacija je namreč sprožila vrsto ekonomskih, socialnih in populacijskih procesov, ki so preobrazili velik del sveta. Za sodobno civilizacijo velja, da kljub razpisno-tehuološki revoluciji in prihajajoči informacijski družbi še vedno temelji na urbanizaciji. Urbanizacija daje družbi čedalje močnejši pečat. Določa celo način življenja. Pojem urbanizacije po Bergovcin (1982) razumovano obsega:

- koncentracijo ekonomskih in socialnih aktivnosti prebivalstva v polih mest zaradi industrije, storitvenih dejavnosti, znanstveno-tehničnega napredka in/ali individualnih interesov;
- prostorsko in funkcijsko integracijo mest in sosednjih naselij ali skupno naselij pod vplivi socialne mobilnosti prebivalstva;
- dekoncentracijo družbenoekonomskih aktivnosti, razširitev mestne infrastrukture v okolice mest, povečanje individualnega akcijskega radija s pomočjo avtomobilizma,

### **Naročnik:**

Ministrstvo za znanost in tehnologijo Republike Slovenije

### **Sofinancerji:**

Mestna občina Ptuj, občina Ljutomer in občina Ormož

### **Izvajalec:**

Inštitut za geografijo

Trg francoske revolucije 7

1000 Ljubljana

### **Nosilec projekta:**

dr. Mirko Pak

# URBANIZACIJA SPODNJEGA PODRAVJA IN PRLEKIJE TER VREDNOTENJE SUBURBANIZACIJSKIH POJAVOV V OBMESTJU PTUJA

## UVOD

Povprečno območje obsega štiri do pet tisoč prebivalcev, ki ga po obliki lokalne samouprave sestavljajo poleg prajskih majhne občine še devet novourbaniških občin. Vse skupaj sestavljajo 367 naseljenih naselij, kjer prebiva dobih sto pet tisoč prebivalcev. Z izjemo tih mest in nekaj večjih skupin lokalnih sredstev (npr.: Kainčevo, Domava, Veržbe, Majšperk, Cvan...) prevladuje drobna poselekanost velikega števila naselij. Povprečna Po tradicionalnem pojmovanju nam urbanizacija običajno pomeni število ali odstotek prebivalstva, ki bivajo v mestih; v dinamičnem pomenu pa z urbanizacijo prikazujemo še razraščanje mest. Danes nam pomeni družbenoekonomski proces in najširši pojem za dogajanja, ki potekajo iz mest proti periferiji. Podobnega mnenje sta tudi Ruppert in Schaffer (1973), ki urbanizacijo razumeta kot razvoj prostorskih sprememb v družbi, in sicer kot "proces širjenja mestnega načina življenja". Tudi Wolfu (1977) pomeni urbanizacija dinamični razvoj, katerega temeljna značilnost je širjenje urbanega načina življenja in nanj vezanih novih poselitvenih oblik (zazidave in komunalne oskrbe) na podeželje. Tako pojmuje urbanizacijo kot razvojni pojav, ki ga je spodbudila že industrijska revolucija. Industrializacija je namreč sprožila vrsto ekonomskih, socialnih in populacijskih procesov, ki so preobrazili velik del sveta. Za sodobno civilizacijo velja, da kljub znanstveno-tehnološki revoluciji in prihajajoči informacijski družbi še vedno temelji na urbanizaciji. Urbanizacija daje družbi čedalje močnejši pečat. Določa celo način življenja. Pojem urbanizacije po Bergovem (1982) razumevanju obsega:

- ⊙ koncentracijo ekonomskih in socialnih aktivnosti prebivalstva v polih rasti zaradi industrije, storitvenih dejavnosti, znanstveno-tehničnega napredka in/ali individualnih interesov;
- ⊙ prostorsko in funkcijsko integracijo mest in sosednjih naselij ali skupin naselij pod vplivi socialne mobilnosti prebivalstva;
- ⊙ dekoncentracijo družbenoekonomskih aktivnosti, razširitev mestne infrastrukture v obmestja, povečanje individualnega akcijskega radija s pomočjo avtomobilizma, povečevanje površin za industrijo in druge aktivnosti;
- ⊙ zmanjševanje razlik v življenjski ravni med mestnim in podeželskim prebivalstvom.

Urbanizacija ima tudi svoje razvojne faze. Prvotni koncentraciji prebivalstva v mestih, in depopulaciji prebivalstva na podeželju sledijo različne razvojne stopnje razrasta mest, do razseljevanja prebivalstva iz mest in nastajanja novih poselitvenih oblik na "deželi". Selitveni tokovi prebivalstva iz ruralnih območij v mesta postopno slabijo, krepi pa se preseljevanje mestnega prebivalstva v obmestna območja. Težišče urbanizacije, prebivalstvo, delovna mesta in stanovanjska naselja se predstavljajo iz mest v obmestne cone in tudi na podeželje. Najpogosteje takšen pojav označujemo s suburbanizacijo. Wolf (ibid.) še opozarja na zveze med družbenimi spremembami (predvsem gospodarskim napredkom) ter suburbanizacijo. V tem primeru gre za medsebojno odvisnost, kjer oblikovanje postindustrijske družbe pomeni izhodišče in pogoj za prostorsko relevantne spremembe tudi na podeželju.

## PREGLED DEMOGEOGRAFSKIH SPREMEMB V NASELBINSKI SLIKI SPODNJEGA PODRAVJA IN PRLEKIJE

Proučevano območje obsega donedavne ptujsko, ormoško in ljutomersko občino, ki ga po reformi lokalne samouprave sestavlja poleg ptujske mestne občine še devet novonastalih občin. Naselbinski sistem sestavlja 367 statističnih naselij, kjer prebiva dobrih sto pet tisoč prebivalcev. Z izjemo treh mest in manjšega števila lokalnih središč (npr.: Kidričevo, Domava, Veržej, Majšperk, Cven...) prevladuje drobna poseljenost velikega števila naselij<sup>1</sup>. Povprečna velikost je 241 prebivalcev/naselje. Tretjino naselij sestavlja skupina naselij med 100-200 prebivalci, petino pa med 200-300 prebivalci. Večjih naselij, z nad 500 prebivalci je le 7%. Obravnavana pokrajina je nadpovprečno poseljena. Gostota poseljenosti je 119,0 preb/km<sup>2</sup>. Med novonastalimi občinami so nadpovprečno naseljene ptujska (z 383,5 preb./km<sup>2</sup>), destniška (132,5), kidričevska (123,5) in ljutomerska (102,2) občina. Najvišje gostote poseljenosti izkazuje Spodnje Dravsko polje s Ptujem in njegovim neposrednim obmestjem, kjer gostote presegajo tudi nad 1000 preb/km<sup>2</sup>, pri Ormožu in Ljutomeru z njunima neposrednima urbaniziranima zaledjema je gostota poseljenosti približno za polovico nižja. Nadpovprečno gostoto poseljenosti beležimo še pri Križevcih, Ljutomeru, Majšperku, Zasadih, Destniku... Naselja na Dravsko-Ptujskem polju, v pesniški in ščavniški dolini ter delu Slovenskih ter Dravinjskih goric in Haloz so dokaj enakomerno razporejena. Kljub temu, da prebivalstvo v zadnjih treh desetletjih stagnira<sup>2</sup>, se je spričo socialno-ekonomskih sprememb v družbi neenakomernost poselitve ves čas povečevala. Največ sprememb so naselja doživela v šestdesetih in sedemdesetih letih, kar je bilo nedvomno posledica pospešene industrializacije ter z njimi povezanih socialnih sprememb prebivalstva. Ta leta ter prvo polovico osemdesetih let označujeta koncentracija prebivalstva in delovnih mest v mestih ter praznenje podeželja, povezanih s selitvami iz podeželja v mesta. Pozneje je prišlo do delnega prenosa funkcij iz občinskih središč še na središča krajevnih skupnosti in v obmestna naselja z ugodnimi lokacijskimi pogoji. V tridesetletnem obdobju izkazuje konstantno rast okvimo tretjina naselij, kjer prebiva tri petine prebivalstva na četrtini proučevanega ozemlja. Najmočnejše spremembe niso pri mestih<sup>3</sup>, pač pa pri njihovih obmestjih kot npr. Rabelčja vas, Štuki, Nova vas, Orešje, Budina, Videm, Njiverce, Grajena, Vičava, Žabjak... pri Ptuju ali Mihovci in Tomaž pri Ormožu. V naštetih naseljih se je število prebivalstva podvojilo ali celo potrojilo. Upadanje pa beležimo v 250 naseljih. Povprečna gostota poseljenosti v območjih koncentracije prebivalstva znaša 179 prebivalcev na km<sup>2</sup>, kjer je povprečna velikost naselja 507,2 prebivalcev, v območjih depopulacije prebivalstva pa 64 prebivalcev na km<sup>2</sup> s povprečno velikostjo naselja, ki šteje 181 prebivalcev in je v primerjavi s Slovenijo nadpovprečna<sup>4</sup>.

Za Spodnje Podravje in Prlekijo je bila torej od nekdanj značilna razmeroma nizka stopnja urbanizacije. Pod vplivom industrializacije smo bili v šestdesetih in sedemdesetih letih priča

*1 V agurni sliki in študiji je vrtlar med ostalimi kmetijskimi opravili tudi delat narvarjenega družinskega pridelava. Ker naravnih produktov ni moč pridobiti, smo se odločili, da naravno vrsto kakovosti uporabimo udarcev delovnih mest v uradni in kvantitativni*

1 Povprečna gostota je 0,35 naselij na km<sup>2</sup>, medtem ko je republiško povprečje 0,29 naselij/km<sup>2</sup>.

2 Povprečna letna stopnja rasti gibanja prebivalstva je bila v obdobju 1961/91 +0,13, v zadnjem desetletju pa +0,05. Le nekdanja občina Ptuj izkazuje za spoznanje višjo dinamiko in sicer +0,25 za prvo in +0,14 za drugo obdobje. V občinah Ormož in Ljutomer pa prebivalstvo v vsem obdobju upada in sicer po letni stopnji -0,07 oz. -0,12.

3 Letna stopnja rasti v Ptuju je v zadnjem desetletju negativna in znaša -0,44, medtem ko Ljutomer in Ormož naraščata po stopnji +1,00 oz. +0,97.

4 državno povprečje je 237 preb/km<sup>2</sup> v območjih koncentracije prebivalstva in 35 preb/km<sup>2</sup> v območjih depopulacije.

## DEJAVNIKI URBANIZACIJE IN SUBURBANIZACIJE

Stopnja urbanizacije, merjena z odstotkom prebivalstva, ki živi v mestih, kaže še vedno svojstvene poteze. Opazne so velike razlike. V najbolj urbanizirani ptujski občini, odstotek mestnega prebivalstva ne presega tretjine prebivalstva, medtem ko znaša v Ljutomerski petino in Ormoški osmino.

Da bi se izognili prehitrim in premalo preišljenim sklepom o doseženi stopnji urbanizacije, smo se odločili ponovno preveriti Vrišerjevo (1969) zamisel in razen splošne urbanizacijske mere (to je deleža mestnega prebivalstva) upoštevali še nekatere druge kazalce urbanizacije, in sicer: odstotek stanovanjskih objektov v mestih, delež prebivalcev živečih v mestih, delež delovnih mest, delež delovnih mest v terciarnih in kvartarnih dejavnostih ter odstotek aktivnega kmečkega prebivalstva<sup>5</sup>. Iz izbora kazalcev je razvidno, da se nismo zgolj osredotočili na prebivalstvo v mestih, temveč še na koncentracijo delovnih mest, delež z mestom malo povezanega agrarnega prebivalstva ter delež stanovanjskih objektov. Kazalce smo izračunali za celotno Slovenijo. Stopnjo urbanizacije pa ugotovili po naslednjem postopku: posamezne vrednosti vsakega kazalca posebej smo razvrstili v rangirno lestvico in razdelili na deset decilov in decilno stopnjo točkovali med 1 do 10 glede na uvrstitev. Seštevek doseženih točk smo na koncu razdelili na pet skupin: od zelo šibke do zelo močne stopnje urbaniziranosti in tako ugotovili, kako visoka je urbanizacijska stopnja.

Rezultati vrednotenja so pokazali, da imata Ptuj in Ormož zelo šibko urbaniziranost, Ljutomer pa šibko urbaniziranost občine. Primerjava naših ugotovitev z Vrišerjevimi izpred dobrih dvajsetih let je pokazala, da je urbanizacija relativno stabilna. Opazen preskok v višjo stopnjo je le pri Ljutomeru, medtem ko so relativna razmerja v stopnji urbanizacije pri Ptuj in Ormožu ostala nespremenjena.

### STOPNJA URBANIZACIJE V DONEDAVNIH OBČINAH SPODNJEGA PODRAVJA IN PRLEKIJE

občine	A <sup>6</sup>	B <sup>7</sup>	C <sup>8</sup>	D <sup>9</sup>	E <sup>10</sup>	a b c d e <sup>11</sup>	vsota <sup>12</sup> f	urbanizac. stopnja g
Ljutomer	13.5	19.6	2	85.2	34.6	3 2 1 9 4	19	II
Ormož	7.4	13.8	4	79.8	24.9	2 2 1 8 3	16	I
Ptuj	9.3	27.8	1	59.3	30.4	2 3 1 6 4	16	I
povpr.-SLO	25.7	50.7	1	77.0	35.089.9	5 6 6 5 4	29	IV

Za Spodnje Podravje in Prlekijo je bila torej od nekdanj značilna razmeroma nizka stopnja urbanizacije. Pod vplivom industrializacije smo bili v šestdesetih in sedemdesetih letih priča

<sup>5</sup> V zgoraj citirani študiji je Vrišer med ostalimi kazalci uporabil tudi delež ustvarjenega družbenega proizvoda. Ker ustreznih podatkov ni moč pridobiti, smo se odločili, da namesto tega kazalca uporabimo odstotek delovnih mest v terciarnih in kvartarnih dejavnostih v mestih.

<sup>6</sup> A = delež stanovanjskih objektov v mestih od skupnega števila stanovanjskih objektov v občini l. 1990;

<sup>7</sup> B = delež prebivalcev živečih v mestih od skupnega števila prebivalcev v občini leta 1991;

<sup>8</sup> C = delež aktivnega kmečkega prebivalstva od skupnega aktivnega v mestih leta 1991;

<sup>9</sup> D = delež delovnih mest v mestih od vseh delovnih mest po občinah;

<sup>10</sup> E = delež delovnih mest v terciarnih in kvartarnih dejavnostih v mestih od vseh delovnih mest;

<sup>11</sup> a,b,c,d,e = stopnja urbanizacije izračunana iz decilnih stopenj posameznih indikatorjev;

<sup>12</sup> vsota vseh indikatorjev;

celo pospešene urbanizacije, ko so povprečne letne stopnje rasti mestnega prebivalstva so v obdobju 1961/71 znašale 2,71% v Ljutomeru in 2,20 na Ptuju. V obdobju 1971/81 pa celo 2,91% v Ljutomeru, 2,26% na Ptuju in 2,21% v Ormožu, medtem ko je skupno prebivalstvo ves čas upadalo. Koeficient koncentracije prebivalstva, izračunan med razmerjem indeksa rasti mestnega prebivalstva in rasti prebivalstva v nemestnih naseljih, je za obdobje 1961/81 znašal 1,28 (državno povprečje je bilo 1,53 (Ravbar, 1989). Po letu 1981 (deloma že v drugi polovici sedemdesetih let) opazamo umirjanje rasti mestnega prebivalstva. Koeficient koncentracije prebivalstva se je v obdobju po letu 1981 izenačil na 1,0, kar pomeni, da mestna naselja zaradi izkazanega padca števila prebivalcev na Ptuju, in kljub nadpovprečni dinamiki v Ljutomeru in Ormožu izkazuje identično dinamiko kot ostala podeželska naselja.

Urbanizacija in industrializacija sta postopno oblikovali dvoje območij s povsem specifičnimi razvojnimi problemi: sorazmerno močno urbanizirana ravninska in dolinska območja in periferna območja, ki vse bolj zapadajo depopulaciji in razkroju kulturne pokrajine. Zato smo izhajali iz predpostavke, da je pri proučevanjih poseljenosti naslonitev le na enega izmed kazalcev nepopolna. Za potrebe pričujoče raziskave smo poizkusili izbrati čim objektivnejše kriterije, ki bi sodobne strukturne spremembe v poseljenosti kar natančneje ovrednotil. Izbor kazalcev je prilagojen dostopnim statističnim podatkom, ki so razumljivi in hkrati takšni, da zajemajo vse najpomembnejše značilnosti sicer kompleksnih sprememb. Odločili smo se za uporabo demografskih, fiziognomskih in funkcijskih kriterijev. Med demografskimi indikatorji se kot najpomembnejši kriterij običajno navajajo velikost naselja oz. aglomeracije, gibanje in gostota prebivalstva in delež priseljenega (odseljenega) prebivalstva, oziroma selitveni saldo. Pri funkcijskih metodah so kot kriteriji našteje gospodarske in druge vezi med prebivajočimi in zaposlenimi ter prometne povezave ali dnevna migracija zaposlenih. Pri določanju poselitvenih kriterijev smo sodili, da seštevek števila prebivalstva in delovnih mest na površinsko enoto nazorno odslikava prepletanje populacijskih, bivalnih razmer in tudi delovnih pogojev kot odločujočih "lokacijskih" faktorjev za oblikovanje naselbinskih območij. Pri fiziognomskih kriterijih smo uporabili dinamiko stanovanjske gradnje in v tem še okviru delež prostostojećih hiš. V tem kontekstu imajo najpomembnejšo vlogo: hitra rast prebivalstva in zasebne stanovanjske gradnje, močna selitvena mobilnost prebivalstva, intenzivna dnevna delovna migracija delovne sile, ki je posledica "nuklearne" razporeditve delovnih mest ter fizična preobrazba naselij kot posledica socialnega prestrukturiranja prebivalstva.

Tako smo kot kazalce razvrščanja vseh naselij uporabili naslednje:

- gibanje prebivalstva v obdobju 1961/91 in obdobju 1981/91;
- dinamika stanovanjske gradnje v obdobju 1981/91 ter delež prostostoječe stanovanjske gradnje;
- gostota prebivalstva in delovnih mest;
- delež dnevnih migrantov od skupnega števila zaposlenih;
- delež delovnih mest v terciarnem in kvartarnem sektorju;
- delež priseljenega prebivalstva od skupnega števila prebivalcev, selitveni saldo z intenzivnostjo selitev in
- delež kmečkega prebivalstva.

Postopek vrednotenja je bil preprost: najprej smo za vsak posamezen kazalec v vseh naseljih določili srednjo vrednost. Naselja, katerih količnik vsote gornjih kazalcev je bil glede na slovensko povprečje višji, smo poimenovali kot urbanizirana. Tista s podpovprečnimi vrednostmi pa kot podeželska.

V skupino naselij, ki sodijo k urbaniziranim območjem smo razvrstili tista, ki so izpolnjevala naslednje pogoje:

- da je bila rast prebivalstva v obdobju 1961/91 in obdobju 1981/91 višja od državnega

- povprečja (povprečni indeks rasti znaša v prvem obdobju 124%, v drugem pa 104%);
- da je bila dinamika stanovanjske gradnje v obdobju 1981/91 višja od državnega povprečja (povprečni indeks rasti znaša 111%) ter je delež zasebne stanovanjske gradnje nižji od 70%;
- da je bila gostota prebivalstva in delovnih mest leta 1991 nadpovprečna (ta je znašala 139 preb/km<sup>2</sup>);
- da je delež delovnih mest v terciarnih in kvartarnih dejavnostih znašal več kot 25%;
- da je bil delež dnevnih migrantov od skupnega števila zaposlenih višji od povprečja republike (le-ta znaša 50%);
- da je delež priseljenega prebivalstva presegal število avtohtonega prebivalstva, da je število bruto selitev na 100 prebivalcev v obdobju 1982-93 doseglo število vsaj 50 ter je bila intenziteta selitev pozitivna in
- da je bil delež kmečkega prebivalstva podpovprečen (povprečje za državo je bilo leta 1991 6,7%).

Med urbaniziranimi območji smo razlikovali še tista območja, ki so v zadnjih treh desetletjih prav posebej izstopala s svojo močno nadpovprečno dinamiko. Poimenovali smo jih kot močno urbanizirana ali "zgostitvena" območja. To so tista območja, ki so strukturno, naselbinsko in infrastrukturno-prometno močno povezana z osrednjim mestom, z najmanj regionalno pomembnimi funkcijami. Naselja v okolici teh mest, ki pripadajo tem območjem morajo poleg visokih vrednosti skupne vsote prebivalstva in delovnih mest v neagramih dejavnostih skupaj šteti najmanj 10.000 prebivalcev. Zgostitvena območja morajo poleg formalnih pogojev zadovoljevati še naslednjim kriterijem:

- da je rast prebivalstva v obdobju 1961/91 in obdobju 1981/91 višja od povprečja v urbaniziranih območjih (povprečni indeks rasti znaša v prvem obdobju 150%, v drugem pa 110%);
- da je indeks rasti stanovanjske gradnje v obdobju 1981/91 višji kot 115%) ter je delež zasebne stanovanjske gradnje nižji od treh petin;
- da je gostota prebivalstva in delovnih mest skupaj bila leta 1991 močno nadpovprečna (ta je znašala 225 preb/km<sup>2</sup>);
- da je delež dnevnih migrantov nižji od povprečja republike;
- da je delež priseljenega prebivalstva presegal 55% vsega prebivalstva in je bila intenzivnost selitev nad 15%;
- da je delež kmečkega prebivalstva močno podpovprečen (manjši kot 5%).

Tudi podeželska območja smo razdelili v dvojne podskupin. Prvo skupino predstavljajo območja s stagnirajočim razvojem v zaledju urbaniziranih in zgostitvenih območij. Le-ta so morala zadostiti naslednjim pogojem:

- da prebivalstvo v obdobju 1961/91 in obdobju 1981/91 stagnira (povprečni indeks rasti znaša v prvem obdobju vsaj 80%, v drugem pa 90%);
- da je dinamika stanovanjske gradnje podpovprečna in da delež individualnih stanovanj presega 90%;
- da je gostota prebivalstva leta 1991 podpovprečna (ta je znašala vsaj 50 preb/km<sup>2</sup>);
- da je delež dnevnih migrantov višji od povprečja republike;
- da delež avtohtonega prebivalstva presega število priseljenega prebivalstva in znaša med 41-49%, selitveni saldo je bil uravnotežen.
- da je delež kmečkega prebivalstva nadpovprečen (med 10 in 25%).

Drugo skupino podeželskih območij pa sestavljajo strukturno šibka depresijska podeželska - periferna - območja s stanovitim upadanjem socialnih in drugih razvojnih ekonomsko-geografskih funkcij. Takšna območja naj bi zadovoljevala naslednjim kriterijem:

- da je prebivalstvena dinamika v obdobju 1961/91 in obdobju 1981/91 nižja od povprečja v podeželskih območjih s stagnirajočim razvojem (povprečni indeks rasti je v prvem obdobju nižji od 80%, v drugem pa 90%);
- da je gostota prebivalstva leta 1991 močno podpovprečna (manj kot 50 preb/km<sup>2</sup>);
- da je delež dnevnih migrantov višji od povprečja republike;
- da delež avtohtonega prebivalstva močno presega število priseljenega prebivalstva, selitveni saldo je izrazito negativen;
- da je delež kmečkega prebivalstva močno nadpovprečen (višji kot 30%).

Tretje območje oblikujejo preostala pretežno podeželska območja, v katerih so tudi manjša urbanizirana naselja, vendar brez pomembnejših prostorskih vplivov na širšo okolico. Četrto, najobsežnejše območje nam predstavljajo tista podeželska območja, ki so v preteklih treh desetletjih izgubile tretjino prebivalstva. Poimenovali smo jih kot depresivna podeželska naselja. Rezultate gornjega vrednotenja na obravnavanem območju prikazujeta spodnja tabela in priložena slika:

#### TIPOLOGIJA POSELJENOSTI NA DRAVSKEM POLJU IN PRLEKIJI GLEDE NA IZBRANE KAZALCE

kazalci	zgostitvena območja		urbanizirana območja		stagnirajoče podeželje		depresivsko podeželje	
	N	%	N	%	N	%	N	%
prebivalci l. 1961	21721	22	19.590	19	26127	26	33501	33
prebivalci l. 1971	25838	25	20.555	20	25752	25	30338	30
prebivalci l. 1981	31140	30	21.167	20	25014	24	27203	26
prebivalci l. 1991	34644	33	21.468	20	24839	24	24116	23
indeks rasti preb. 1961/91	154		117		87		70	
indeks rasti preb. 1981/91	128		118		109		97	
število naselij l. 1991	35	9	67	18	105	29	159	44
delovna mesta l.1993 skupaj	25210	60	5.202	12	5302	13	6105	15
delovna mesta v zasebnem sektorju	1696	53	752	23	517	16	241	8
priseljeno prebivalstvo l 1991	21127	61	9920	46	9798	39	8650	36
selitveni saldo 1982-93	1787	+6,6	614	+5,2	-90	-0,7	-1844	-13,3
število bruto selitev (na 100 preb)	77,9		54,6		51,1		57,4	
dnevni migranti l. 1991	7042	48	5.949	62	6624	58	5283	46
stanovanja l. 1991	11571	36	6.335	20	7135	22	7376	23
indeks rasti stanovanj 1971/91	166		151		147		137	
indeks rasti stanovanj 1981/91	113		113		112		111	
gostota poseljenosti (preb/km <sup>2</sup> )	364,7		119,9		84,2		51,6	
gostota prebivalcev + del. mest/km <sup>2</sup>	630,0		149,0		102,2		64,6	
delež površja od celote	9		17		28		45	

Vrednotenje nam nazorno prikazuje sklenjeno močno urbanizirano območje na ravninskih naseljih Dravsko - ptujskega polja, ki ga na jugu zaključuje greben Dravinjskih goric od Majšperka do Ptujске Gore. Na levem bregu Drave pa naselja na obronkih Slovenskih goric od Krčevine do obmestnih naselij Ormoža in Središča ob Dravi. Manj obsežna skupina urbaniziranih naselij je še na Murskem polju med Križevci in Veržejem ter obmestnimi naselji Ljutomera. Na tem mestu želimo le opozoriti na nekatere poglobitve globalne regionalno-geografske procese: V desetini vseh naselij, pretežno v okolici Ptujе, Ljutomera in Ormoža, kot kondenzacijskih jeder, prebiva dobra polovica prebivalstva. Gostota poseljenosti je v zgostitvenih območjih trikrat večja od povprečne. Poglobitva značilnost teh, močno urbaniziranih območij je, da prebivalstvo v obmestjih narašča že hitreje kot v samih mestih, da se je njihovo število v zadnjih treh desetletjih povečalo za več kot polovico, da se je v njihova



socialno-ekonomska struktura zaradi več kot 50% deleža priseljenih prebivalcev iz podeželja in tudi iz mest popolnoma spremenila in, da je prebivalstvo v teh območjih v "dnevni kontakt" z osrednjim mestom, ki je po pravilu hkrati tudi zaposlitveno središče. Prevladujoča pokrajinska in fiziognomska poteza izvenmestnih območij je v prevladujoči in nadpovprečni dinamiki prostostoječe stanovanjske gradnje novejšega datuma. Skupna povprečna velikost teh naselij je okoli 1000 prebivalcev. Najobsežnejša zgoštevna območja so se oblikovala v dolinskem pasu na Dravsko-ptujskem polju. Skupaj predstavljajo desetino opazovanega ozemlja. V zgoštitvenih območjih je tudi več kot dve petini delovnih mest, zato je tu seštevek prebivalstva in delovnih mest na km<sup>2</sup> višji od 600 preb.+del. mest. Število odlikava prepletanje populacijskih, prometnih in bivalnih razmer ter tudi delovnih pogojev, kot odločujočih "lokacijskih" faktorjev za oblikovanje naselbinskih območij.

Naslednjo skupino naselij predstavljajo 67 prehodnih - urbaniziranih naselij. Predstavljajo petino prebivalstva in obsegajo šestino opazovanega ozemlja. Gostota poseljenosti je še vedno nad državnim povprečjem. Njihova posebnost je v tem, da so v relativno ugodnem radiju dostopnosti do delovnih mest, ki je očitno poglavitni razlog ugodne populacijske dinamike teh naselij, ki so se v zadnjih treh desetletjih povečala v povprečju za petino. V tej skupini naselij ni pomembnejših aglomeracij, zato so urbanizirana naselja relativno majhna in štejejo v povprečju le 320 prebivalcev. Priseljenega prebivalstva je manj kot v močno urbaniziranih območjih. Sicer pa je število delovnih mest uravnoteženo s številom prebivalstva, zaradi mobilnosti prebivalstva, je dnevna delovna migracija kljub temu relativno obsežna. Skupna značilnost vseh urbaniziranih območij je v tem, da proces poteka hkrati z socialno-ekonomsko dinamiko mest.

Slaba polovica prebivalcev prebiva v podeželskih naseljih, čigar življenjske navade so si podobne. Obsegajo pretežno del Haloz in Slovenskih goric. Ločujemo dve skupini naselij: bolj obsežna so tista s stagnirajočim demografskim razvojem in s še zadovoljivo socialno in ekonomskogeografsko strukturo - šteje tretjino naselij in prav toliko površja. Gostota poseljenosti dosega 80% državnega povprečja. Sestavljajo jih majhna podeželska naselja, katere povprečna velikost dosega dobrih 200 prebivalcev.

Zaskrbljujoče razmere so v slabi polovici naselij, ki so v obravnavanem obdobju izgubile tretjino prebivalstva. To so danes majhna naselja, katerih povprečna velikost ne presega 150 prebivalcev. V vseh podeželskih naseljih je zaradi pomanjkanja števila delovnih mest - ki jih je le dobra šestina - značilna izrazita in močno nadpovprečna dnevna migracija. Gostota poseljenosti je na podeželju petkrat nižja od tiste v zgoštitvenih območjih, v perifernih podeželskih območjih pa osemkrat. Podeželje s tem izraža naraščujočo funkcionalno diferenciacijo in razvojne disparitete: Periferna podeželska območja z gospodarskega in populacijskega vidika zaostajajo v razvoju. Pomen podeželja za razvoj sodobnih produkcijskih dejavnosti upada. pričakovati je, da se bodo obsežne kmetijske površine in kmetijska gospodarstva tudi na temeljih subvencij postopno prestrukturirala. Regionalne specializacije kmetijskih proizvodov bodo naraščale. Tehnološki prepad med urbaniziranimi območji in podeželjem se bo še povečeval. Pri okoljevarstveni problematiki pričakujemo intenziviranje kmetijske izrabe in s tem tudi povečane obremenitve pri tleh in vodnih virih.

## SELITVENA MOBILNOST IN DNEVNA MIGRACIJA KOT ELEMENTA PREOBRAZBE NASELIJ

Z ekonomskim napredkom se prebivalstvena mobilnost povečuje. (Sub)urbanizacija in prostorska mobilnost prebivalstva sta medsebojno povezana. Vzroki in motivi mobilnosti prebivalstva so številni in mnogostranski. Teoretiki (Friedrichs, 1981) vzroke selitvene mobilnosti prebivalstva delijo na neprostovoljne (prisilne) in prostovoljne.

Pri prostovoljnih selitvah so motivi naravnani predvsem k:

- zadovoljevanju bivanjskih pogojev,
- zagotovitvi delovnega mesta in
- družinskim/osebnim razlogom.

Z družbenim razvojem se tudi gornji motivi spreminjajo. Zaradi spremenjene motivacije se spreminjajo smeri prostorske gibljivosti prebivalstva. Ker je bil v najzgodnejših urbanizacijskih stopnjah največji delež prebivalstva zaposlen v kmetijstvu in je bila stopnja urbanizacije nizka, je imela tudi selitvena mobilnost bolj ali manj agrarni ali celo kolonizacijski značaj. V industrijski stopnji urbanizacije, ko je bilo težišče zaposlovanja v sekundarnih dejavnostih, je bila socialna in prostorska mobilnost v naglem porastu. V socialnem pogledu je prevladovalo prestrukturiranje agrarnega prebivalstva, kar je imelo za posledico intenzivno preseljevanje. Prevladujoča smer selitev je bila usmerjena iz vasi proti mestom. Posledice so bile daljnosežne (Vogelnik, 1967). V terciarni stopnji urbanizacije je težišče zaposlovanja v storitvenih dejavnostih, ki imajo svojske lokacijske pogoje. V tem stadiju se migracijske smeri spremenijo. Učinek takšnega razvoja je pojav mestnih regij. Posledice spremenjenih oblik mobilnosti prebivalstva se kažejo na demografskem, socioekonomskem in kulturnem področju kot tudi v prostorsko-političnih odnosih, in to v območjih priseljevanja in v območjih odseljevanja. Navedena izhodišča nam lahko služijo le kot teoretični okvir za razumevanje in analizo preobrazbe slovenskih naselij.

S širjenjem urbanizacije v okolico mest, prihaja zaradi priseljevanja prebivalstva na urbaniziranih območjih do zanimivega preobrata. Mesta niso več osrednja in najbolj privlačna točka, ampak to postaja njihova okolica, ki prebivalstvu (s spreminjanjem zavesti) ponuja drugačne razmere za bivanje. Če je pri srednjeveškem mestu veljalo, da je imelo mestno središče status najvrednejšega bivanjskega okolja, in če so to kasneje, v industrijski dobi postala vilška predmestja, pa so danes to že suburbanizirana območja okoli mest ali pa celo še bolj oddaljena območja, kamor močnejši vplivi bližnjih mest komaj še segajo. Seveda velja to predvsem za dežele, kjer je urbanizacija najhitreje napredovala in dosegla najvišje razvojne stopnje. Slovenije in slovenskih mest ne smemo in ne moremo neposredno primerjati s takimi razvitimi urbaniziranimi območji. Vendar tudi pri nas obstajajo podobne težnje kot v urbanizacijsko najbolj razvitih območjih. Prilagojene so našim razmeram, tako družbenogospodarskim kot prostorskim. Industrializacija je povzročila nove tokove v gospodarstvu, prebivalstvenih strukturah in pokrajinski fiziognomiji. Če je bil za šestdeseta leta še značilen predvsem selitveni tok s podeželja v bližino zaposlitvenih središč ob istočasni preobrazbi zaledij industrijskih krajev v izrazita gravitacijska območja dnevne delovne migracije, potem v drugi polovici sedemdesetih let že opazamo zastoj. Selitveni tokovi se postopno preusmerjajo v obratno smer, tako da v osemdesetih letih opazamo prepletanje migracijskih tokov bodisi iz mestnih središč ali pa še vedno s podeželja na mestno obrobje. Ta proces je bil v naših razmerah izredno hiter in je kljub močnim migracijskim tokovom ter preseljivanjem pustil na podeželju še v isti generaciji močne vezi - navezanost na zemljo, na podeželje. Zaradi intenzivnosti dobivajo takšni tokovi tudi v sodobnosti prevladujočo vlogo (V. Klemenčič, 1971).

Tudi pri Ptujju je prisotna težnja po razseljevanju mestnega prebivalstva v okolico. Poleg preseljevanja mestnega prebivalstva v njegovo okolico pa je še veliko bolj značilno razseljevanje mestnega prebivalstva ob koncu tedna, ko gre velik del mestnih prebivalcev v svoja stanovanja za počitek in rekreacijo. Take "vikend hiše" so marsikdaj čisto normalne novozgrajene hiše ali pa obnovljene stare hiše. Vse več je primerov, ko sčasoma take hiše postanejo tudi stalno naseljene s prej mestnim prebivalstvom. Najpogostejši primeri so, ko ljudje po upokojitvi prepustijo stanovanje v mestu svojim odraslim otrokom, sami pa se preselijo v prej le ob prostem času nastanjeno "vikend hišo", ki tako postane njihov stalni dom. Navadno je to povezano tudi s tem, da so se urbanizacijski vplivi v naselju, v katerem se to dogaja, že toliko spremenili, da nudijo precej boljše pogoje za bivanje kot tedaj, ko je bilo stanovanje za počitek in rekreacijo zgrajeno. Še vedno pa so v glavnem ostale ohranjene tiste prednosti, zaradi katerih je bivanje tu privlačnejše kot v mestu.

Seveda to ni edina oblika razseljevanja mestnega prebivalstva v okolico. Vse pogosteje namreč mestni prebivalci kupujejo parcele v obmestnih naseljih, posebno tam, kjer je dostopnost do mesta (tudi z javnimi prevoznimi sredstvi) dobra, in si tam zgradijo hiše. Zaradi pomanjkanja stanovanj v osrednjem mestu se preseljujejo prebivalci predvsem v bližnja manjša obmestna naselja. Eden od možnih načinov razreševanja socialnih problemov v mestu je tudi ta (posluževala so se ga številna slovenska industrijska podjetja), da se socialno problematičnim prebivalcem odobre ugodni kreditni pogoji za gradnjo stanovanjske hiše v obmestnem naselju. V tem primeru ne gre za razseljevanje mestnega prebivalstva, ki zaradi svojega socialnega statusa lahko uresniči svoje sanje o bivanju zunaj mesta, ampak za najnižji sloj prebivalstva, ki mu je družba "omogočila", da namesto v mestu, lahko živi v precej boljših bivanjskih razmerah na podeželju v bližini mesta.

Naslednje pomembno gibalno, ki selitvene tokove usmerja iz mest na obrobja, so cene zemljišč v mestih, ki so posledica odsotnosti dolgoročne zemljiške politike in/ali nemožnosti zagotovitve primernih (cenenih) površin za gradnjo enodružinskih hiš v mestih.

Četrti vzgib za selitve prebivalstva iz mesta predstavlja onesnaževanje okolja vseh vrst, ki se pojavljajo v stanovanjskih območjih v vseh mestih po svetu in tudi v Sloveniji. Ti razlogi predstavljajo močan motiv za selitve iz mest v okolico. Nadaljnjo pomembno vlogo pri selitvenih procesih igrajo tudi selitve proizvodnih, predvsem servisnih obratov iz mesta na obrobje. Ta proces pri nas še pospešujejo politične in družbene spremembe in gospodarska recesija zadnjih let, povezani s privatizacijo, katere prostorski učinki še niso ustrezno ovrednoteni.

Glede na to je obsežen poselitveni prostor možno definirati tudi kot polnjenje mestnega obrobja s prebivalstvom, ki se priseljuje tako iz mest kot tudi iz oddaljenejših ruralnih območij. Priseljeno prebivalstvo je s svojimi aktivnostmi nosilec sprememb na gospodarskem (z ustvarjanjem novih delovnih mest predvsem v terciarnem sektorju) in socialnem področju (oblikovanje lastnega doma) ter hkrati pobudnik sprememb, ki jih doživlja avtohtono prebivalstvo, zato naselja spremlja vrsta socialnih in ekonomskih dogajanj. V obmestjih se torej uveljavlja vrsta geografskih dogajanj s kompleksnimi spremembami. Po mnenju številnih avtorjev so prav selitve iz mest proti njihovim obrobjem poglavito gibalno suburbanizacije.

Da se mestno prebivalstvo dejansko vse bolj seli v bližnjo okolico mesta, nam govorijo tudi podatki<sup>13</sup>. Leta 1971 je v mestih prebivala skoraj polovica ljudi (48,7%), ki niso bili rojeni v

*13 Posebni (neobjavljeni) podatki popisov prebivalstva iz leta 1971 in 1981 o rojstnih krajih stalno naseljenega prebivalstva nam do neke mere omogočajo ugotoviti ali domnevati smeri selitev med rojstnim krajem in krajem bivanja v letu popisa. Na podlagi selitvene*

mestu, v suburbaniziranih obmestjih pa dobra tretjina (36,0%) priseljencev. Ob naslednjem popisu se je delež priseljenih v mestih povzpел na 52,0% (povečanje za 6%), v obmestjih pa na 41,6% (povečanje za 15%). V tem obdobju so še vedno prevladovalе selitve iz vasi v mesta. Med vsemi selitvami je bilo za več kot dve tretjini (68,6%) ljudi, ki so se izselili iz podeželskih naselij. V istem času je izseljevanje iz mest predstavljalo komaj še 12% prebivalstva. V mestih je leta 1981 živila praviloma več kot polovica ljudi, katerih poreklo ni bilo avtohtono, medtem ko so bila obmestna in ostala podeželska območja v tem pogledu še izjema.

Pogled na karto, ki prikazuje deleže priseljenega prebivalstva v območjih mestnih regij leta 1991, kaže, da se je delež neavtohtonega prebivalstva, ki presega več kot 50%, opazno razširil iz mest na urbanizirano podeželje. Najintenzivnejše spremembe so opazne v obmestni okolici Ptuja, Ljutomera Ormoža, (Štuki, Kidričevo, Rabelčja vas in Nova vas pri Ptuju)

NEKAJ KAZALCEV SELITVENE MOBILNOSTI V OBDOBJU 1982 - 1993 PO OBČINAH SPODNJEGA PODRAVJA IN PRLEKLIJE

občina	selitveni saldo	št. bruto selitev /100preb.	intenzivnost selitev	% priseljenega prebivalstva
Destmik-Tmovska vas	-85	62,9	59	42
Dornava	-93	50,2	63	35
Gorišnica	4	55,7	61	35
Juršinci	-125	67,3	63	36
Kidričevo	-222	47,1	49	43
Ljutomer	68	49,7	51	45
Majšperk	-228	63,3	57	39
Ormož	-56	48,8	55	42
Ptuj	1605	53,8	48	43
Videm	-388	69,7	57	39
Zavrč	-13	66,9	62	38

Razvoj selitvene mobilnosti med leti 1982 in 1993 po občinah izkazuje glede števila bruto selitev dokaj uravnotežene razmere. Gibljejo se med 47 (v Kidričevem) in 69 (v Vidmu) preseljenimi prebivalci na 100 prebivalcev. Selitveni saldo je z izjemo ptujske, ljutomerske in gorišniške občine negativen.

Črna vas	46,6	Ključarovi pri Ljutomeru	-30	48,1
Jančevski vrh	+37	Malda vas	-30	45,4
Spodnji Gaj pri Ptuj	-27	Slavmajak	-30	68,6
Zarjåk	+26	Zgornje Gruškovoje	-30	116,8
Hajbine	+25	Škorčnjak	-30	80,0
Čirkovca	+25	Plazovci	-29	54,6
Moršinci pri Ljutomeru	+25	Mali Brebrovnik	-28	70,7
Lancova vas	+24	Savci	27	35,4
Bakinci	-26	Frankovci	-27	48,5
Hon pri Ormožu	-25	Pohoge	-27	36,2
Pivenci	+23	Belavšek	-27	71,1
Spiljva	-23	Veliki Brebrovnik	-25	63,5
Kornčan	+22	Vodranici	-25	36,9
Spodnji Laško	21	Štomer pri Laškcu	-25	73,6

statistike je moč izluščiti delež avtohtonega prebivalstva (na podlagi rubrike: od rojstva živi v kraju bivanja) ter priseljence iz drugega naselja iste občine, druge občine ali druge republike oziroma države.

"RANK SIZE RULE" NASELJI PO STOPNJI SELITVENEGA SALDA IN INTENZITETI SELITEV MED  
LETI 1982—1993

POZITIVEN SALDO			NEGATIVEN SALDO		
naselje	selitveni saldo	intenziteta selitev v %	naselje	selitveni saldo	intenziteta selitev v %
Štuki	+1059	89,6	Ptuj	-919	87,9
Rabelčja vas	+676	119,8	Kidričevo	-344	119,1
Nova vas pri Ptuju	+242	54,4	Velika varnica	-91	69,5
Njiverce	+156	85,9	Destrnik	-65	68,6
Ljutomer	+132	67,1	Gruškovec	-60	67,0
Muretinci	+121	100,0	Rodni vrh	-58	129,3
Mihovci pri V. Nedelji	+114	55,6	Velika Nedelja	-54	77,5
Majšperk	+97	78,1	Skorba	-53	49,5
Krčevina pri Vurbergu	+87	59,9	Dornava	-52	50,5
Krčevina pri Ptuju	+79	61,4	Kočice	-52	62,1
Središče ob Dravi	+70	48,8	Krapje	-47	47,4
Orešje	+63	55,2	Majski vrh	-46	103,5
Spodnja Hajdina	+61	55,5	Stoperce	-43	75,3
Stročja vas	+59	68,5	Šturmovci	-43	63,7
Gerečja vas	+58	41,4	Gresovščak	-41	109,8
Kicar	+54	63,7	Sestrže	-39	43,0
Gorišnica	+53	53,6	Gorca	-38	118,8
Slovenja vas	+52	51,4	Stojnci	-36	45,0
Zgornja Hajdina	+50	54,3	Nova vas pri Markovcih	-36	43,7
Videm pri Ptuju	+48	91,6	Presika	-36	67,9
Veržej	+44	49,6	Žetale	-35	55,5
Tomaž pri Ormožu	+44	79,5	Mihovce	-35	42,3
Radomerje	+43	64,6	Jelovice	-35	86,3
Hrastovec	+35	66,8	Janški vrh	-33	132,9
Cirkulane	+33	71,7	Šikole	-32	52,6
Zakl	+32	51,3	Trdobojci	-32	102,7
Budina	+30	55,5	Ilovci	-31	74,2
Ormož	+28	61,6	Prerad	-31	107,3
Podvinci	+28	46,6	Ključarovci pri Ljutomeru	-30	48,1
Janežovski vrh	+27	60,4	Mala vas	-30	46,4
Spodnji Gaj pri Prag.	+27	34,8	Slamnjak	-30	68,6
Žabjak	+26	51,5	Zgornje Gruškovje	-30	116,8
Hajdoše	+25	53,8	Skorišnjak	-30	80,0
Cirkovce	+25	49,2	Placerovci	-29	54,6
Noršinci pri Ljutomeru	+25	63,4	Mali Brebrovnik	-28	70,7
Lancova vas	+24	54,2	Savci	-27	35,4
Babinci	+24	46,3	Frankovci	-27	48,8
Hum pri Ormožu	+23	46,7	Pohorje	-27	56,2
Prvenci	+23	41,7	Belavšek	-27	72,2
Spuhlja	+22	43,0	Veliki Brebrovnik	-25	63,5
Kozminci	+22	75,6	Vodranci	-25	26,9
Spodnji Leskovec	+21	85,6	Strmec pri Leskovcu	-25	73,6

Opomba: Izhajajo iz migracijskega računa in razporeditve prebivalstva, delovnih mest, njihove intenzitete in ob priseljnih razmerjih, ki so dana razporeditev delovnih mest v Spodnjem

Podrobnejša analiza migracijskih gibanj za obdobje 1982-93 kaže preobrat v selitvenih smereh prebivalstva. Najbolj opazna sprememba je v tem, da Ptuj kot največje mesto v tem obdobju izkazuje negativni migracijski saldo, medtem ko Ljutomer in Ormož še izkazujeta pozitivni migracijski saldo. Povsem nasprotnje težnje izkazujejo obmestja v okolici Ptuja in tudi Ljutomera ter Ormoža. Tu pozitivni selitveni saldo znaša v zadnjih enajstih letih več kot 2000 prebivalcev. Med obmestnimi naselji v teh zgostitvenih območjih prednjačijo npr: Štuki (+1059) in Rabelčja vas (+676) Nova vas pri Ptuj, Njiverce, Slovenja vas, Gorišnica, Kicar, Gerečja vas, Spodnja Hajdina, Orešje, Krčevina pri Ptuj, Krčevina pri Vurbergu pri Ptuj, Mihovci pri V. Nedelji in Središče ob Dravi pri Ormožu ter Stročja vas pri Ljutomeru. ..., ki imajo najvišji pozitivni migracijski saldo.

Oglejmo si strukturo selitvenega salda nekoliko podrobneje na podlagi kartografske analize, ki sloni na manjših ozemeljskih enotah. (gl. sliko). Tudi tukaj se nam zopet izluščijo prostorska območja, kamor se še posebno močno stekajo doseljenci. Ta območja so se strnila v sklenjenih območjih ter samo dopolnjujejo podobo, kakršno smo že ugotovili pri populacijskem razvoju.

Selitvena statistika nam omogoča tudi pogled v selitvene tokove znotraj istega naselja. Predpostavljamo, da med njimi prevladujejo selitve, ki so usmerjene iz osrednjih delov naselij proti njihovim robovom (spillover). Te "notranje" selitve so v obdobju 1982/93 predstavljale, 2% vseh selitev v treh mestih in celo 23,0% v obmestnih urbaniziranih območjih.

Kratka analiza prostorske mobilnosti je pokazala, da so selitve in med njimi še posebej doseljevanje, zelo dober indikator za demografsko diferenciacijo. Območja doseljevanja so identična z območji koncentracije prebivalstva in zato tudi temeljni element za programiranje perspektivnega regionalnega razvoja postindustrijske pokrajine. Prebivalstvo se vedno bolj seli in koncentrira na območja, ki mu nudijo boljše razmere za bivanje, delo in oddih. Prostorska mobilnost prebivalstva in spremembe v načinu naselitve, tako značilni za Slovenijo v zadnjem desetletju, niso več v tesni zvezi s poklicnim preslojevanjem, kot je bil to primer še pred dvema desetletjema, marveč odraz socialne mobilnosti, povečanega standarda prebivalstva in zraščanja gravitacijskih območij dnevne migracije delovne sile okoli zaposlitvenih centrov v sklenjena in med seboj povezana območja. Za zgostitvena in urbanizirana območja je še značilno, da se območja doseljevanja prepletajo z območji intenzivne dnevne migracije.

**DNEVNA MIGRACIJA:** Dnevno potovanje delavcev iz naselij bivanja v naselja, kjer so zaposleni, je eden od pomembnih dejavnikov spreminjanja obmestne pokrajine in s tem tudi kazalec dosežene stopnje urbanizacijskih sprememb (V. Klemenčič, 1963). Slovenska geografska literatura je še v sedemdesetih letih (V. Klemenčič, 1978) trdila, da sta obseg in intenzivnost dnevne migracije odvisna od stopnje industrializacije in razvitosti prometnih sredstev. Danes je življenje zunaj mest vse bolj zanimivo tudi za prebivalce mest. S sodobnimi telekomunikacijskimi tehnologijami, z izboljševanjem ravni oskrbe in prometne povezanosti med mestom in okolico prihajajo do izraza vse prednosti življenja zunaj mest, bližje naravi, običajno v enodružinski hiši z vrtom. Zato se tudi pri nas krepi tisti sloj prebivalstva, ki si to lahko privoščijo in se izseljuje iz mest v okolico in od tam dnevno potuje na delo v mesto. Tako se število dnevnih migrantov iz obmestnih naselij v mesta ne povečuje le na račun preslojevanja agrarnega prebivalstva v neagrarno, marveč tudi na račun priseljevanja mestnega prebivalstva, ki ga je pritegnil nov, privlačnejši način življenja v preobraženih obmestnih naseljih. Dnevno potovanje na delo je zato le v manjši meri posledica pomanjkanja stanovanj v mestih. V veliko večji meri gre za tradicionalno navezanost na rodni kraj in na lastno hišo in zemljo, ki jo dnevni migranti pogosto še obdelujejo.

Obseg dnevne migracije je odvisen od razporeditve prebivalstva, delovnih mest, njihove strukture in od prometnih povezav. Glede na dano razporeditev delovnih mest v Spodnjem

Podravju in Prlekiji ni prav nič presenetljivo, da je velika večina zaposlenih potovala na delo zunaj kraja, kjer so bivali. Največji obseg števila dnevnih migrantov je bil ob popisu 1981 leta, ko je dnevno potovalo na delo 60,8% aktivnega prebivalstva. Do leta 1991 so se tokovi dnevne migracije "umirili" in je vsakodnevno potovalo na delo 24.898 delavcev ali 53%, kar je nad slovenskim povprečjem. V zadnjih letih (med 1993-1996) se je število delovnih mest in s tem tudi obseg dnevne delovne migracije zmanjšalo za tretjino.

V Ptujju je ta delež znašal 28%, pri Ormožu in Ljutomeru pa 14%, pri ostalih močno urbaniziranih naseljih pa celo 71%. To pomeni, da je na urbaniziranem podeželju skoraj tri četrtine zaposlenih dnevno potovalo na delo v drugo naselje. Na splošno pa delež dnevnih migrantov na podeželju presega polovico aktivnega prebivalstva, medtem ko je ta delež v mestih in depresijskem podeželju nižji. Poleg tega razlikujemo še območja nadpovprečno visokim deležem dnevnih migrantov, kjer se zaradi diverzifikacije delovnih mest prepletajo intenzivni migracijski tokovi z nadpovprečno visokim deleže dnevnih migracij, ki je tudi posledica zametkov metropolitanizacije med Mariborom in Ptujem. Drug primer nadpovprečno visoke dnevne migracije so močna (industrijska) središča, ki črpajo delovno silo iz široke, tudi agrarne okolice: Majšperk, Breg, Središče ob Dravi, Domava in Kidričevo.

#### DNEVNA MIGRACIJA PREBEIVALCEV GLEDE NA TIPE PROSTORSKIH OBMOČIJ POSELJENOSTI V SPODNJEM PODRAVJU IN PRLEKIJI

kazalci	zgostitvena območja		urbanizirana območja		stagnirajoče podeželje		depresijsko podeželje	
	N	%	N	%	N	%	N	%
prebivalci l. 1991	34644	33	21.468	20	24839	24	24116	23
število naselij l. 1991	35	9	67	18	105	29	159	44
delovna mesta l. 1991	25210	60	5.202	12	5302	13	6105	15
dnevni migranti l. 1991	7042	48%	5949	62%	6624	58%	5283	46%

#### SPREMEMBE V RAZVOJU ŠTEVILA DELOVNIH MEST IN OBSEGA DNEVNE MIGRACIJE MED LETI 1993 IN 1996 PO OBČINAH SPODNJEGA PODRAVJA IN PRLEKIJE

NASELJE	del.mesta 1993	del mesta 1995	zmanjšanje delovnih mest 1993/96	d. migracija 1991	d. migracija 1996	zmanjšanje dn. migr. 1991/96
DESTRNIK-TRN. VAS	1192	481	40%	1077	823	76%
DORNAVA	822	592	72%	695	628	89%
GORIŠNICA	1491	669	45%	1385	1193	86%
JURŠINCI	478	203	42%	415	286	69%
KIDRIČEVO	3747	2501	67%	2475	1801	72%
LJUTOMER	8105	5767	71%	4058	890	22%
MAJŠPERK	1733	968	56%	1467	1361	93%
ORMOŽ	7278	4891	67%	3683	1427	39%
PTUJ	15016	12495	83%	8059	7175	89%
VIDEM	1643	833	51%	2043	1658	81%
ZAVRČ	314	165	53%	282	208	74%
SKUPAJ	41819	29565	71%	25639	17450	68%

Gravitacijska območja dnevne migracije, ki so se pričela oblikovati med leti 1951 in 1961 (V. Klemenčič, 1971), so do leta 1981 zrastle v enotna in sklenjena območja okrog zaposlitvenih

središč. Ta pa so, kot smo že ugotovili, v štirih petinah v mestih in njihovi bližnji okolici. Pogled na karti, ki prikazujeta mobilnost prebivalstva na podlagi dnevne migracije prebivalstva po naseljih, kaže, da so delovna mesta s presežkom delovnih mest enakomerno razporejena po ter, da so večja sklenjena območja s podpovprečnim deležem dnevnih migrantov in brez delovnih mest omejena na "osrednji" del Slovenskih Goric, obmejni pas SV Slovenije z R Hrvatsko. Sklenjena območja, kjer dnevno potuje na delo več kot tretjina prebivalstva (kar pomeni okvimo več kot dve tretjini vseh zaposlenih) so v okolici Kidričevega, Ptuja, Ljutomera in Ormoža.

## OBSEG SUBURBANIZACIJE V OBMESTJIH PTUJA

Mesto Ptuj v zadnjem desetletju izkazuje stanovitno upadanje prebivalstva ob dinamični preobrazbi neposrednega obmestja. Zato smo v nadaljevanju poskušali ugotoviti še obseg in dinamiko suburbanizacije v njegovi okolici. Izhajali smo iz podmene, da mesto Ptuj tvori poleg mestnega središča še predmestja, ki se razlikujejo po redkejši zazidavi. Nato sledi venec bližnjih naselij. To cono močnih in neposrednih vplivov med mestom in mestno okolico mnogi geografi nazivajo kot ožja mestna okolica ali ožje suburbanizirano območje. Nato pa sledi že uveljavljeno ime "obmestje" ali širše suburbanizirano območje. Glede na to, da so statističnemu obsegu mesta Ptuj v osemdesetih letih pripojili devet bližnjih obmestnih naselij, smo le-ta poimenovali kot ožje suburbanizirano območje. Za ugotavljanje obsega širšega suburbaniziranega območja pa smo kot kriterij za določitev pojava izbrali formalne, fiziognomske, morfološke, funkcijske in strukturne kazalce, kar pomeni, da je obmestje znotraj petnajst minutne izohrone (z javnim prevoznim sredstvom) ter da zanj veljajo še naslednji pogoji: visoka gostota poseljenosti (praviloma nad 300 preb./km<sup>2</sup>); nadpovprečna rast prebivalstva med dvema popisnima obdobjima (ki mora presežati naravno rast); nadpovprečno nizek delež kmečkega prebivalstva; povišan delež dnevnih migrantov, usmerjenih iz bližnjih obmestij proti mestom. Sklenjenost pozidanosti nižje gostote (prostostoječih - enodružinskih hiš) je prav tako pomemben kriterij določanja obmestij. Pri obmestjih, ki oblikujejo urbanizirano podeželje pa je med fiziognomskimi kriteriji pomembna sklenjenost pozidave ob pogoju, da si obmestna naselja sledijo v nizu, ob komunikacijah ali mozaiku ob tem, da razdalja med posameznimi naselji načeloma ne presega 1.000m, pri čemer pa takšno obmestno naselje praviloma nima pomembnejših centralnih funkcij. Obmestja imajo tudi praviloma enotno komunalno in drugo infrastrukturno opremo, naslonjeno na Ptuj.



kazalci	mestno središče -Ptuj		ožje suburbanizirano območje		širše suburbanizirano območje	
	N	%	N	%	N	%
prebivalci l. 1961	7574	12	2670	4	12645	20
prebivalci l. 1971	9415	14	3473	5	13311	20
prebivalci l. 1981	11775	17	4506	7	13885	20
prebivalci l. 1991	11269	16	5762	8	15749	23
povprečna letna stopnja 1961/91	1,33		2,60		0,73	
povprečna letna stopnja 1981/91	-0,44		2,49		1,27	
število naselij l. 1991	1	0,5	7	3,2	31	14,3
delovna mesta l. 1993 skupaj	11958	37	781	2	5233	16
delovna mesta v zasebnem sektorju l. 1993	651	5	166	21	358	7
priseljeno prebivalstvo l. 1991	6158	55	3782	66	8220	52
selitveni saldo 1982-93	-919	-8	+1030	18	1282	8
število bruto selitev (na 100 preb)	4495	87,9	2534	70,1	5798	65,5
dnevni migranti l. 1991	1257	28	2027	81	4985	71
stanovanja l. 1991	3982	19	1880	9	4856	23
povpr. letna stopnja rasti stanovanj 1971/91	2,3		3,8		2,0	
povpr. letna stopnja rasti stanovanj 1981/91	0,3		2,7		1,3	
gostota posejnosti (preb/km <sup>2</sup> )	1113,5		582,0		157,8	
gostota prebivalcev + del. mest/km <sup>2</sup>	2295,2		660,9		210,2	
delež površja od celote	2		2		16	

Analiza je pokazala, da suburbanizirano območje Ptuja oblikuje skoraj 33 tisoč prebivalcev na petini donedavne skupne občine in da je najmočnejša populacijska dinamika v ožjem suburbaniziranem območju. V Ptuj izstopa negativni migracijski saldo, ki za obdobje 1982/93 znaša - 919 in je med višjimi v državi, zato pa obe suburbanizirani območji beležita visoko prevlado priseljencev. Raziskava potrjuje povezanost suburbanizacije z dinamiko širitve mestnega vpliva, ki so odgovor na spremembe v rasti proizvodnje ter potrošnje, pa tudi "postindustrijski" element nove uravnotežene distribucije prebivalstva, delovnih mest in stanovanj. Značilnost (sub)urbaniziranih območij je, da proces poteka hkrati z rastjo mest ter še v izjemno intenzivni mobilnosti prebivalstva in dnevni migraciji, ki zajema okviro polovico zaposlenih in v načinu življenja. Suburbanizacijo zato razumemo tudi kot "kreacijo" urbanih oblik življenja. Takšen način življenja živi večina novooblikovane mestne občine. Urbanizirana in zgostitvena območja v bližnji okolici Ptuja hkrati predstavljajo poseben tip "podeželja" z ugodnim gospodarskim razvojem v gosto poseljenih območjih. Suburbanizacija temelji na prostorski (fiziognomski) preobrazbi obmestij ter spremembah v sistemu vrednot med mestom in podeželjem. Rast prebivalstva v obmestjih, povezana s premeno strukture gospodinjstev in spremenjenih navad, je najpomembnejše pomensko gibalno teh tokov. Izkušnje kažejo, da so različni razvojni tipi odvisni od lege, prometne infrastrukture, cene zemljišča, konjunkturalnih faz in/ali stopnje (ne)liberalizacije urbanistične (ne)regulative. Značilnost suburbanizacije je predvsem v tem, da se razprostira na nekdanj agrarnih območjih. Definiramo jo kot širjenje sodobnih naselij z manjšo gostoto poselitve v vplivnem območju Ptuja. Tudi prostorska organizacija naselbinskih sistemov se popolnoma razlikuje od kakršnegakoli tradicionalnega predmestja. Suburbanizirana območja (Aydalot, Garnier, 1985) istočasno ustvarjajo diskontinuiteto v podeželskem naselbinskem tkivu z gradnjo za ta območja netipičnih stanovanjskih objektov. Po ocenah v se le-te oblikujejo v oddaljenosti do 15 km od mestnega

središča. Prometna sredstva, predvsem avtomobilizem, so dokončno pripomogla k disperziji prebivalstva v "plasteh" okrog mest, ki bi jo lahko poimenovali tudi kot "pokrajino razblinjene poselitve". Na določen način se "specializirajo" tako, da služijo predvsem bivanju zaposlenih, ki delajo v mestu (spalna območja). Zahteve (in izsiljevanja) po nepretrganem naraščanju novih (pretežno) stanovanjskih površin v obmestjih slovenskih mest pospešuje nizka cena (stavbnih) zemljišč, nedorečena zemljiška politika in neizdelana zasnova nadaljnjega razvoja poselitvenega sistema, ki je stihijski in linearen - čeprav se pojavlja v "plasteh" okoli Ptuja. Med dejavniki, ki pospešujejo suburbanizacijo, imajo posebno mesto: prometna dostopnost, konfiguracija terena, mikroklimatske in talne razmere kot omejevalni in/ali usmerjevalni dejavniki. Vidne posledice pa postopoma vodijo k izgubljanju (uničevanju) ekološko vrednih in "nezazidljivih" prostih površin.

## **DILEME POSELITVENE (IN REGIONALNE) POLITIKE NA PREHODU TRŽNO GOSPODARSTVO**

Prostorski razvoj se odvija v pogojih izredno razpršene poselitve in relativno skromne naravne rasti prebivalstva. Zato se še danes, kot pred dvajsetimi leti, ko je bil oblikovan policentrični koncept urbanega razvoja, soočamo z dilemami močno centraliziranega omrežja urbanih središč, nasproti razvojnim željam in deklariranim prostorskim ciljem. Težnje namreč zelo jasno nakazujejo naraščanje pomena urbanih aglomeracij<sup>14</sup> v ravninskem svetu, ob hkratni disperziji poselitve, ki se oblikuje v ugodnem radiju do njihovih središč. V politiki urejanja prostora se v zadnjih letih zanemarja razvojna politika na račun politike urejanja. V strokovno-planerski praksi še ugotavljamo, da niti zakonodajna, niti prostorsko-planerska plat ne sledita družbenim in političnim spremembam. Država nima niti prostorske, niti regionalne in niti izvedbene strategije. Tako se niti državni "prostorski" plan niti občinski plani ne dopolnjujejo, niti spoštujejo. (Srednjeročni) plani namenske rabe izkazujejo zazidljiva - stavbna zemljišča v obsegu, ki močno presegajo srednjeročne potrebe in s tem legalno dopuščajo razpršeno gradnjo. Struktura in razvoj naselij sta torej zrcalo v družbi prevladujočega mnenja o individualni rabi prostora. Širitev naselij vodi vedno bolj k ustvarjanju konfliktov z drugimi zahtevami po prostoru. V okolici mest pomeni tudi izgubo kakovosti življenja. Podcenjuje se problematika porabe omejenih resursov (npr. zemlja) in negospodarnega razvoja naselij, itd....

Na eni strani razlikujemo koncentracijo prebivalstva in zgoščevanje ekonomskih aktivnosti. Prebivalstvo v njih živi način življenja, ki postaja identičen mestno naravnemu. Na drugi strani pa razlikujemo dekoncentracijo prebivalstva in razkroj klasičnih ekonomskih gibal agramne pokrajine. Prebivalstvo živi način življenja, ki ostaja podoben klasičnemu agramnemu.

Znotraj območij koncentracije prebivalstva se zelo jasno nakazujejo naslednje podskupine območij:

- območja v zaledju mest s težiščem po hkratni (mešani) porabi stanovanjskih - naselitvenih-uslužnostnih in proizvodno-poslovnih površin, kar z drugimi besedami pomeni povečevanje "obremenitev" v pokrajini;
- območja v zaledju mest z izrazito izraženimi zahtevami po rekreacijskih površinah;
- območja v zaledju mest s težiščem po porabi proizvodnih - industrijskih - površin;

Znotraj območij dekoncentracije pa prav tako razlikujemo vsaj naslednje podskupine območij s specifičnimi razvojnimi problemi:

- podeželska območja z zadovoljivo socialno - ekonomsko strukturo prebivalstva;

<sup>14</sup> urbana aglomeracija nam pomeni širši pojem, ki poleg mesta vključuje še bolj ali manj obsežno obmestje (!)

- podeželska območja v hribovitih - kraških območjih s stanovitim upadanjem - odmiranjem prebivalstva in propadanjem kulturne pokrajine;

V urbaniziranih, ravninskih in dolinskih območjih je - ne zahajajoč v posebnosti teh območij - pričakovati nadaljnje naraščanje prebivalstva in gospodarskih aktivnosti, usmerjenih v energetsko in surovinsko manj zahtevne proizvode ter uslužnostne dejavnosti. Intraregionalne gospodarske disparitete se bodo poglobljale. Kljub relativnemu upadanju odpuščanja delavcev, bo še nadalje ostala strukurna brezposelnost. Sicer pa je pričakovati prijaznejši razvoj na temelju sodobnih lokacijskih prednosti in investicijskih pogojev. Zgostitvena in urbanizirana območja imajo tudi najustreznejše lokacijske pogoje za oblikovanje postindustrijskih dejavnosti za visoke tehnologije. Namesto klasičnih lokacijskih faktorjev bodo stopali v ospredje komunikacijski, demografski, tehnološki in "poslovo-finančni" kazalci. Prav zato si bodo območja z naštetimi lokacijskimi pogoji prizadevala vzdrževati poslovne povezave predvsem s tehnično-naravoslovnimi šolami in raziskovalnim delom nasploh. V urbaniziranih in zgostitvenih območjih Ptujkega polja se bodo zaostrovali prometno-komunikacijski problemi. Nadaljnja izgradnja omrežja za osebne prevoze ter čim hitreje navezave na evropsko prometno omrežje bodo atraktivnost območij le še povečale. Okoljevarstvena problematika je bila že doslej povezana s počasno sanacijo virov onesnaženosti in neizvajanjem ukrepov. Kljub sanaciji starih industrijskih območij je pričakovati naraščujoče pritiske modernih industrijskih in obrtnih obratov na še proste kmetijske površine. Obremenitve okolja bodo naraščale skupaj z naraščanjem prometa. Urbanizirana območja bodo še nadalje podvržena naraščujočim zahtevam po novih stanovanjskih, proizvodnih in obrtnih površinah. Poleg modernizacije mestnih območij (prenova) in stanovanjskega fonda je pričakovati tudi močan pritisk na še proste površine. Povečevalo se bo povpraševanje zlasti po atraktivnih lokacijah na podeželju za bivanje, rekreacijo in obrt ("delati v parku"). Ne glede na možne globalne smeri demografskega razvoja, pričakujemo še nadaljnjo diferenciacijo ter spremembe procesov v poseljenosti Slovenije. Na podlagi današnjega poznavanja se na področju oblikovanja poselitve soočamo vsaj z naslednjimi variantami možnih scenarijev razvoja, ki jih na kratko lahko opredelimo kot:

1. **spontani razvoj** - ki predvideva ohranjanje doseženih razmerij med središči, kar pomeni nadaljnjo krepitev Ljubljane oz njene metropolitanske regije in s tem zaostrovanje konfliktov z drugimi možnimi oz. pričakovanimi pomembnejšimi središči (med njimi je tudi Ptuj...)
2. **desurbanizacija** - obseg suburbanizacije, ki že prerašča dejansko urbanizacijo, lahko ob pričakovanem uvajanju sodobnih komunikacijskih tehnologij še pospeši nadaljevanje spontanega trendov, saj je zavest o možnostih višje kvalitete življenja oblikovana /zasidrana/ v pojmu individualne prostostoječe hiše, v pogojih "zadovoljive" komunalne opremljenosti in relativno ohranjenega okolja - podeželske pokrajine.
3. **oblikovanje razvojnih osi** - predvideva modifikacijo in usmerjanje razvoja spontane variante razvoja skozi oblikovanje omrežja razvojnih osi (nad)regionalnega pomena. Določajo jih omrežja centralnih krajev, ki so med seboj z ustrežno infrastrukturo in z ostalo komunikacijsko opremo povezana v enotno gospodarsko-geografsko območje.
4. **utrditev "policentričnega urbanega sistema"** - če izhajamo iz načel zagotavljanja enakovrednih življenjskih in delovnih pogojev za prebivalstvo na celotnem ozemlju države, kar v primeru organizacije omrežja javnih služb višjih ravni predstavlja ob današnji stopnji motorizacije polumo dostopnost - je operacionalizacija tega modela možno izhodišče pri usmerjanju poselitve (Piry, 1993).

## SKLEP

Urbanizacija se kot dejavnik preobrazbe vaških naselij pojavlja postopoma. Vzroki izvirajo iz prvih povojnih let, ko se je industrializacija pričela razvijati razpršeno po krajih, v katerih so bila na razpolago cenena zemljišča in nezahtevna delovna sila. Delavci so ostajali v vaseh in se vozili na delo v mesta ali zaposlitvena središča. Z njihovo pomočjo je mnogo naselij spremenilo svoje funkcije, zunanji videz in teritorialni obseg. Ta metamorfoza se je razvijala vzporedno s tokovi socialne preobrazbe in s posodabljanjem prometnih poti skozi podeželje. Svoj vrh je dosegla v zadnjem desetletju, ko so vplivi urbanizacije "posegli" na skoraj ves "razpokožljivi" prostor in ga spremenili v "civilizirano pokrajino". Večina te preobrazbe poteka nenačrtno in brez močnejšega vpliva urbanistične politike.

Podlaga sodobnemu razvoju naselij je njihova gospodarska usmerjenost in obseg funkcij, ki jih naselja opravljajo za prebivalce naselja samega in/ali bližnje okolice. Zgradba in oblika naselij je sicer rezultat večstoletnega razvoja, katerega so v začetku oblikovali in določali bolj ali manj isti, nespremenjeni dejavniki (kmetijstvo, socialni odnosi, tradicija). Bistveno se se spremenili šele s širjenjem urbanizacije in industrializacije. Z njihovim postopnim prodiranjem se je na podeželju pričela uveljavljati industrijska miselnost in kultura mest. Delež kmečkega prebivalstva se je v obravnavanem območju v dobre pol stoletja (od 1931 do 1991) trajajočem obdobju zmanjšal od dveh tretjin na četrtno. Vendar zmanjšanje števila kmečkega prebivalstva in ljudi na podeželju ni tako negativna posledica, kot se morda dozdeva, saj je bilo podravsko in prleško podeželje vedno agrarno prenaseljeno, učinek tega pa se je še povečal z mehanizacijo kmetovanja. Za Spodnje Podravje in Prlekijo je pomembno spreminjanje in poslabševanje socialno-demografske strukture, predvsem starostne sestave prebivalstva. Z zmanjšanjem števila kmečkega prebivalstva in poslabšanjem demografske strukture se zmanjšuje agrarna funkcija podeželskih naselij. Žal gre predvsem za zmanjšanje obsega agrarne dejavnosti, ne pa za njihovo kvalitativno spreminjanje: Socialni prelog, opuščena zemljišča, neizkoriščeni lokalni potenciali; vse to govori o prevrednotenju ekonomske baze naselij. Naselja postajajo ekonomsko neodvisna od bližnje okolice in pripadajočih zemljišč, funkcijsko in socialno pa vse bolj povezana z zaposlitvenimi središči, ki so v velikem deležu v Ptuj, Ormožu, Ljutomeru ali Kidričevem.

V sklop ekonomskih sprememb sodijo tudi nove funkcije, s katerimi so opremljena naselja. Te so po eni strani posledica višjega osebnega in družbenega standarda ter izboljšanega bivalnega okolja, hkrati pa postaja vse bolj očitno, da kmetijstvo ni več edina dejavnost, ki na podeželju ustvarja dohodek. Z razmahom oskrbnih in storitvenih dejavnosti podeželska naselja postajajo primerljiva z obmestnimi stanovanjskimi soseskami. Poleg tega se v podeželskih naseljih širijo obrtne in proizvodne dejavnosti.

Z industrializacijo in urbanizacijo je pričel nastajati nov, urbani, poselitveni sistem tudi na podeželju. Navezanost na kmetijsko zemljišče je v tem sistemu bistveno manjša, za večino prebivalcev tudi povsem nepomembna. Razmestitev naselij se sicer ni spremenila, pač pa dejavniki, na katerih sloni njihov razvoj. Številna naselja so v novih razmerah pričela stagnirati, opazamo pa hiter razvoj naselij ob komunikacijah, ki so se razvila iz prej manj pomembnih krajev. Ta poselitveni vzorec so oblikovali drugačni dejavniki kakor prejšnjega, zato je tudi razmestitev naselij in oblike, ki so pri tem nastale, drugačna. Predvsem je opazna veliko manjša prilagojenost naravnim razmeram in neupoštevanje naravnih omejitev, ki so nekoč določale položaj in obliko naselij. Pojavili pa so se drugi dejavniki, ki oblikujejo poselitveni vzorec. Med najpomembnejšimi je gotovo razmestitev in bližina delovnih mest, bližina prometnih poti, možnost navezave na infrastrukturo omrežje (cesta, vodovod, kanalizacija, elektrika), bližina centralnega naselja z oskrbnimi in storitvenimi dejavnostmi. Zaradi tega so se nakateri naselja

močno razrasla, druga pa stagnirajo; ena so izrabila razvojno priložnost, druga naselja pa pogojev za vključitev v nastajanje urbanega sistema niso imela (Drozg, 1995).

Z vidika urejanja prostora se je izoblikovalo dvoje povsem nasprotujočih se območij: obsežna območja praznenja prebivalstva na eni in območja koncentracije na drugi strani. Bodoči razvoj naselij je potrebno usmerjati tako, da bodo le-ta sposobna še naprej (trajno) ohranjati svojo historično pogojeno raznolikost. Hkrati je poseljenost razvijati koncentrirano in racionalno. S pravočasnim - preventivnim prostorskim planiranjem kaže zagotoviti primerna območja (cone), kar bi prispevalo k zmanjševanju konfliktov pri rabi prostora. Potrebno bi bilo pospeševati razvoj takšnih človeških bivališč, ki varčujejo s prostorom. Razširitev novih stanovanjskih, proizvodnih in drugih negospodarskih dejavnosti bi morali hkrati navezovati z javnim prometom in ne s predrago in neracionalno izgradnjo komunalne infrastrukture. Gornja načela je moč doseči:

- a) z boljšo izrabo (prenovo) obstoječega stavbnega fonda (po potrebi tudi s spremembo namembnosti);
- b) z uporabo neizkoriščenih zazidalnih potencialov;
- c) s takimi oblikami stanovanjskih novogradenj, ki varčujejo s prostorom (strnjena gradnja);
- d) z mobilizacijo rezerv stavbnih zemljišč - predvsem znotraj tistih obstoječih naselij, ki so že opremljena z zadovoljivo infrastrukturo;
- e) z okrepljenim usmerjanjem stanovanjskih potreb (tudi s subvencioniranjem) na podlagi sodobnih pristopov pri novem določanju namenske rabe;
- f) z določitvijo zunanjih poselitvenih meja (predvsem za tista urbanizirana območja z dinamičnim razvojem naselja);

Potrebne površine za stanovanjsko gradnjo kaže zagotavljati z aktivno zemljiško politiko. Nosilci pridobivanja stavbnih zemljišč bi bili javni organi, pri tem pa naj sodelujejo še skladi (banke) za pridobivanje zemljišč. Javni organi bi morali preko razvojnih družb urediti tudi svetovalne službe in marketing lokacij (banka zemljišč predvsem v urbaniziranih okoljih), pridobivanje infrastrukturne opreme zemljišč. Priporočljiva je tudi kompleksna podpora različnih oblik ustvarjanja strjenih poselitvenih oblik npr. tudi z okrepljenim subvencioniranjem stanovanjske gradnje (z diferencirano višino subvencije) za tiste oblike stanovanj in drugih gradenj, ki varčujejo s prostorom.

Podrobnejše raziskave so potrdile, da Ptuj, Ljutomer in Ormož z neposrednim urbaniziranim podeželjem zahtevajo prevrednotenje dosedanjih planerskih načel predvsem z vidika njihove multifunkcionalne vloge, posebej kot območij za poslovne namene in območij predvidenih za sanacijo različnih proizvodnih emisij. To pomeni: izboljševanje socialnoekonomske strukture v stanovanjskih območjih s socialno sprejemljivo sanacijo fonda starih stavb, pridobivanjem stanovanjskih prostorov z adaptacijami podstrešij, razseljevanjem v okolju motečih obratov ali lokalov, ustreznijšim izborom zazidave, izboljševanjem bivalnega okolja z omejevanjem prometa in oblikovanjem dodatnih zelenih površin; varovanje in krepitev stanovanjskih funkcij, kot tudi centralnih funkcij; razseljevanje javnih institucij iz mestnih središč, ker ne ustrezajo sodobnim lokacijskim kriterijem; prevrednotenje (prestrukturiranje) in zgoščevanje tistih nekdanjih industrijskih in skladiščnih mestnih predelov, ki ne ustrezajo sodobnim lokacijskim pogojem;

Prizadevanja za revitalizacijo in zagotavljanje kvalitetnih zaposlitvenih in bivalnih pogojev bodo preprečila nenadzorovan pritisk na podeželje. Fazo dezurbanizacije oz. rurbanizacije je potrebno preoblikovati v fazo reurbanizacije s prenavljanjem in kvalitetnim zaokroževanjem obstoječih urbanih središč. V obmestjih vseh treh mest je potrebno posamezne dejavnosti dimenzionirati tako, da mest(n)a (središča) in obmestna naselja (skupaj z rezervami gradbenih

zemljišč oz. neuporabljenim zazidalnim potencialom) oblikujejo med sabo uravnoteženo razmerje.

*Andreas P. Gurnier, A., 1985: Periurbanization et suburbanisation: des concepts u*  
Glede na to, da je po Klemenčiču proučevano območje zajela relativno pozna "družbeno-gospodarska" preobrazba in so podeželska območja glede na slovensko povprečje obsežnejša, je kljub temu pričakovati, da se bodo tudi obsežne kmetijske površine in kmetijska gospodarstva na temelju subvencij postopno prestrukturirala. Regionalne specializacije kmetijskih proizvodov bodo naraščale in tako posredno preobrazale podeželje. Tehnološki prepad med urbaniziranimi območji in podeželjem se bo povečeval. Vzporedno z ohranjanjem oskrbovalnih funkcij je kljub delnemu upadanju prebivalstva v številnih vaseh potrebna strategija aktivne sanacije podeželja. To pa ne pomeni odrekanja javnim finančnim sredstvom za pospeševanje regionalnega razvoja na podeželju. Izhodišča naj bi zato bila: krepitev lastne pokrajinske identitete, ki pomeni sodelovanje prebivalcev in hkrati več možnosti odločanja in usposobljenosti pri uporabi regionalnih virov; varovanje krajevno specifične podobe naselij, ohranjanje privlačnosti podeželja, njenih identifikacijskih vrednot ter izboljšanje stanovanjskih pogojev z obnovo; varovanje in izboljševanje kakovosti okolja, še posebej varovanje pred tujimi obremenitvami (npr: škodljivi plini, tranzitni promet, itd.) s pomočjo državne politike; varovanje kakovosti na trgu dela, pri čemer je posebno pomebno, da posvetimo pozornost naraščajočemu pomanjkanju kvalificiranih delavcev; pospeševanje podeželju prilagojenih tehnologij; večja učinkovitost upravnega aparata (npr: s pomočjo marketinga za javne dobrine). Tudi poselitev na podeželju bo potrebno ohranяти v okvirih obstoječe rabe stavbnih zemljišč oz. njihovih še neizkoriščenih potencialov, pretežno v strmjenih poselitvenih območjih ter prilagojenih obstoječi strukturi naselij (predvsem pri varovanju stavbne dediščine ter tipičnih prvin naselij in poselitvenih območij). Poseben (prednostni) poudarek v razvoju bo potrebno posvečati lokalnim središčem. Obstoječa in nova stanovanjska območja bo potrebno varovati pred motečimi proizvodnimi vplivi in vplivi, ki jih povzročata tranzitni promet. Pri opremljanju s komunalno infrastrukturo bo potrebno izhajati iz varstvenih interesov in ekonomičnosti.

9. Ravbar, M., 1992: *Suburbanizacija v Sloveniji - odnosi, strukture in težnje v njenem razvoju. Doktorska disertacija, Ljubljana, 325 str.*

10. Ruppert, K. in Schaffer, F., 1973: *Sozialgeographische Aspekte urbanisierter Lebensformen. Veröffentlichungen der Akademie für Raumforschung und Landesplanung, Bd. 68, Hannover.*

11. Vrišer, I., 1988: *Policentrizem v Sloveniji. III - revija za planiranje XXIII, št. 5, Ljubljana, str. 11-17.*

12. Vrišer, I., 1990: *Ekonomskogeografska regionalizacija republike Slovenije. (Na podlagi vplivnih območij centralnih naselij in dejavnostne sestave prebivalstva). Geografski zbornik XXX, str. 129-247.*

13. Wolf, K., 1977: *Sozialraumwandel und Raumdissparität - zum Forschungstrend der Sozialgeographie. Frankfurter Beiträge zur Dialaktik der Geographie, Bd. 1, Frankfurt.*

## LITERATURA:

1. *Aydalot, P., Garnier, A., 1985: Periurbanisation et suburbanisation: des concepts a definir. DISP Nr. 80/81, Zürich str. 53-55.*
2. *Berg, L. van den in sod., 1982: Urban Europe: A Study of growth and Decline. (=European Coordination Centre for Research and Documentation in Social Sciences. Cost of Urban Growth/COURB/, Volume 1), Oxford, str. 4.*
3. *Drozg, V., 1995: Oblike poselitve. Krajevni leksikon Slovenije, DZS, Ljubljana, str: 14-22.*
4. *Friedrichs, J., 1981: Stadtanalyse. Sozial und räumlidie Organisation der Gesellschaft, WV-Studium, Bd. 2., 2. izdaja, Opladen.*
5. *Klemenčič, V., 1963: Dnevni priliv delovne sile v industrijska podjetja v Ljubljani v letih 1951-1961. Geografski vestnik XXXV, str.: 3-13, Ljubljana.*
6. *Klemenčič, V., 1971: Prostorska diferenciacija Slovenije po selitveni mobilnosti prebivalstva. Geografski zbornik XII, SAZU str. 135-220. Ljubljana.*
7. *Piry, I., 1993: Urbani sistem - ogrodje poselitve v republiki Sloveniji. MOP - Urad za prostorsko planiranje. (tipkopis).*
8. *Ravbar, M., 1989: Novejši tokovi urbanizacije v SR Sloveniji. Dela št. 6. Geografija in aktualna vprašanja prostorskega razvoja. Oddelek za geografijo Filozofske fakultete Univerze Edvarda Kardelja v Ljubljani. Ljubljana, str. 218-230.*
9. *Ravbar, M., 1992: Suburbanizacija v Sloveniji - odnosi, strukture in težnje v njenem razvoju. Doktorska disertacija, Ljubljana, 325 str.*
10. *Ruppert, K. in Schaffer, F., 1973: Sozialgeographische Aspekte urbanisierter Lebensformen. Veröffentlichungen der Akademie für Raumforschung und Landesplanung, Bd. 68. Hannover.*
11. *Vrišer, I., 1988: Policentrizem v Sloveniji. IB - revija za planiranje XXIII, št. 5, Ljubljana, str. 11-17.*
12. *Vrišer, I., 1990: Ekonomskogeografska regionalizacija republike Slovenije. (Na podlagi vplivnih območij centralnih naselij in dejavnostne sestave prebivalstva). Geografski zbornik XXX, str. 129-247.*
13. *Wolf, K., 1977: Sozialraumwandel und Raumdisparität - zum Forschungstrend der Sozialgeographie. Frankfurter Beiträge zur Didaktik der Geographie, Bd. 1, Frankfurt.*



## PRILOGE

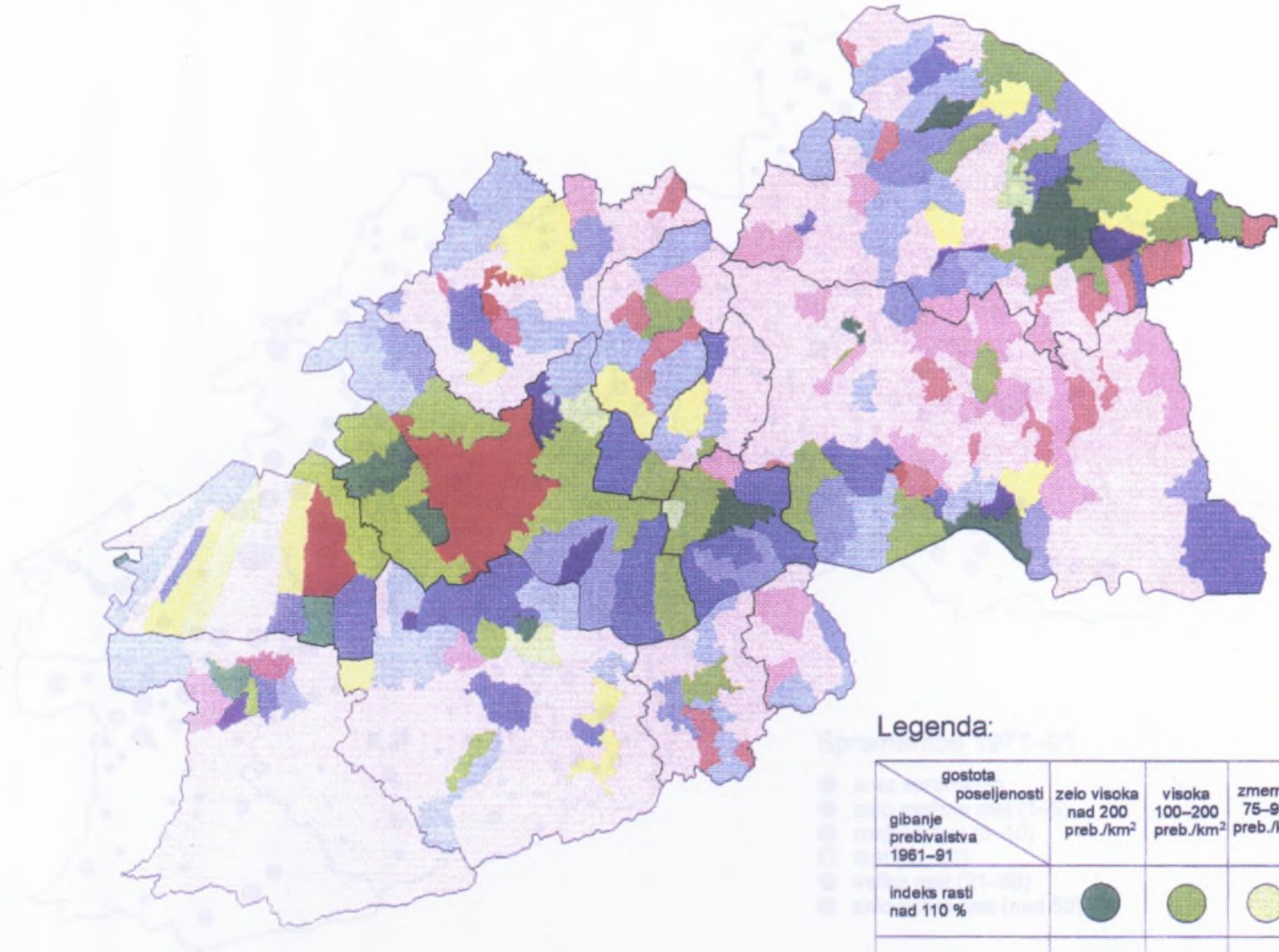
Legenda

glavna naselbina 1891-91	glavna naselbina nad 200 preb./km <sup>2</sup>	skupna naselbina 100-200 preb./km <sup>2</sup>	skupna naselbina 75-100 preb./km <sup>2</sup>	skupna naselbina pod 75 preb./km <sup>2</sup>
skupna nad 110 %	●	●	●	○
skupna	●	●	●	○
skupna pod 30 %	●	●	●	○

Zbornica M. Planina  
 Kartografski I. Inštitut  
 Ljubljana, 1991  
 Vr. št. 10/91, prebr. št. 10/91, št. 10/91  
 10/91, št. 10/91



# TIPOLOGIJA NASELIJ GLEDE NA RAZVOJ PREBIVALSTVA IN GOSTOTO POSELJENOSTI V SPODNJEM PODRAVJU IN PRLEKIJI LETA 1991



Legenda:

gostota poseljenosti	zelo visoka nad 200 preb./km <sup>2</sup>	visoka 100–200 preb./km <sup>2</sup>	zmerna 75–99 preb./km <sup>2</sup>	nizka pod 74 preb./km <sup>2</sup>
gibanje prebivalstva 1961–91				
indeks rasti nad 110 %	●	●	●	●
stagnacija	●	●	●	●
indeks rasti pod 90 %	●	●	●	○

Zasnova: M. Ravbar.

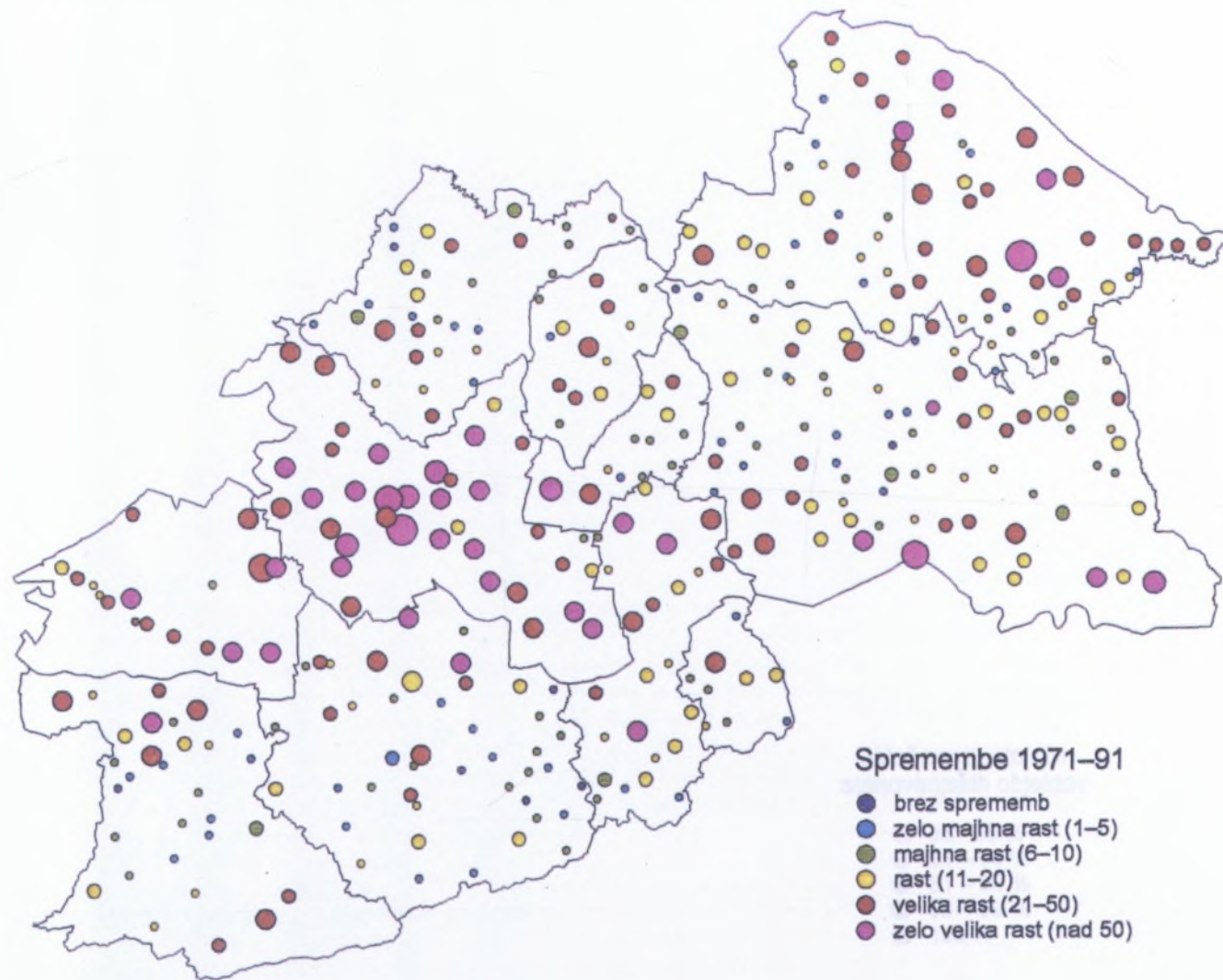
Kartografija: I. Sajko

Inštitut za geografijo 1995

Vir: MOP – Urad R. Slovenije za statistiko

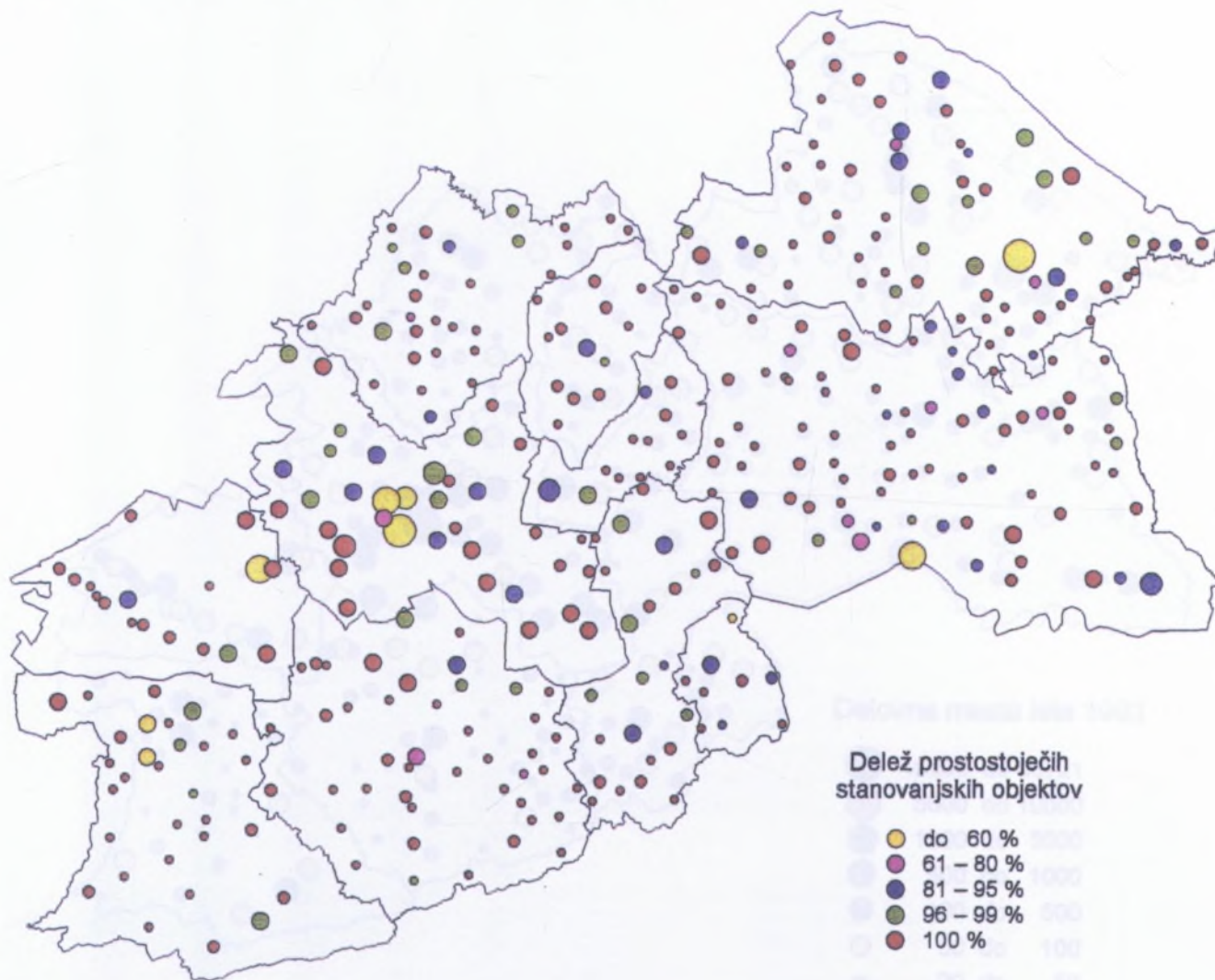
ROTE: MOP – GIC

# GIBANJE ŠTEVILA STANOVANJ PO NASELJIH V SPODNJEM PODRAVJU IN PRLEKIJI V OBDOBJU 1971–1991



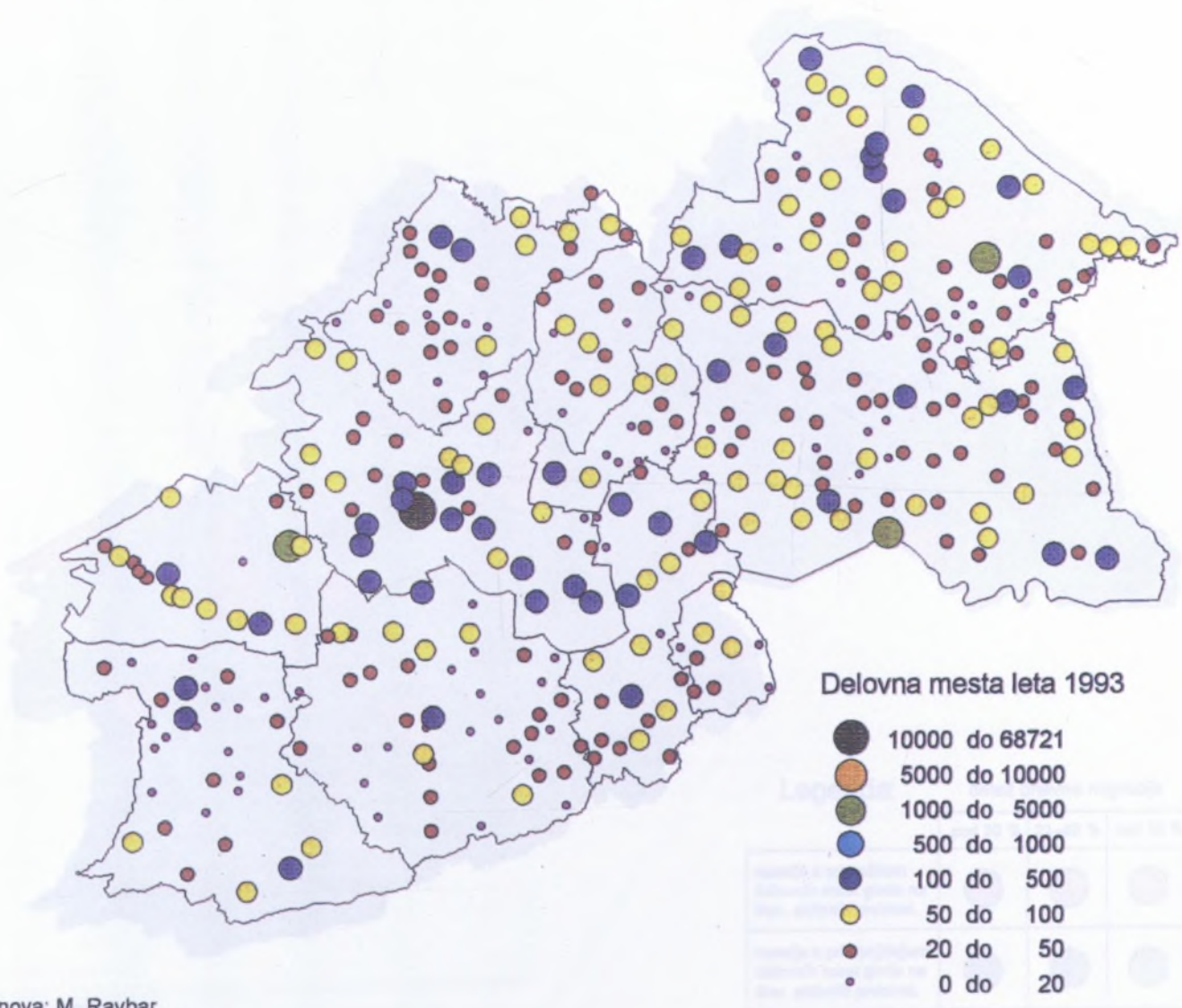
Zasnova: M. Ravbar  
Kartografija: I. Sajko  
Inštitut za geografijo 1995  
Vir: MOP – Urad R. Slovenije za statistiko  
ROTE: MOP – GIC

# DELEŽ PROSTOSTOJEČIH STANOVANJSKIH OBJEKTOV V SPODNJEM PODRAVJU IN PRLEKIJI LETA 1991



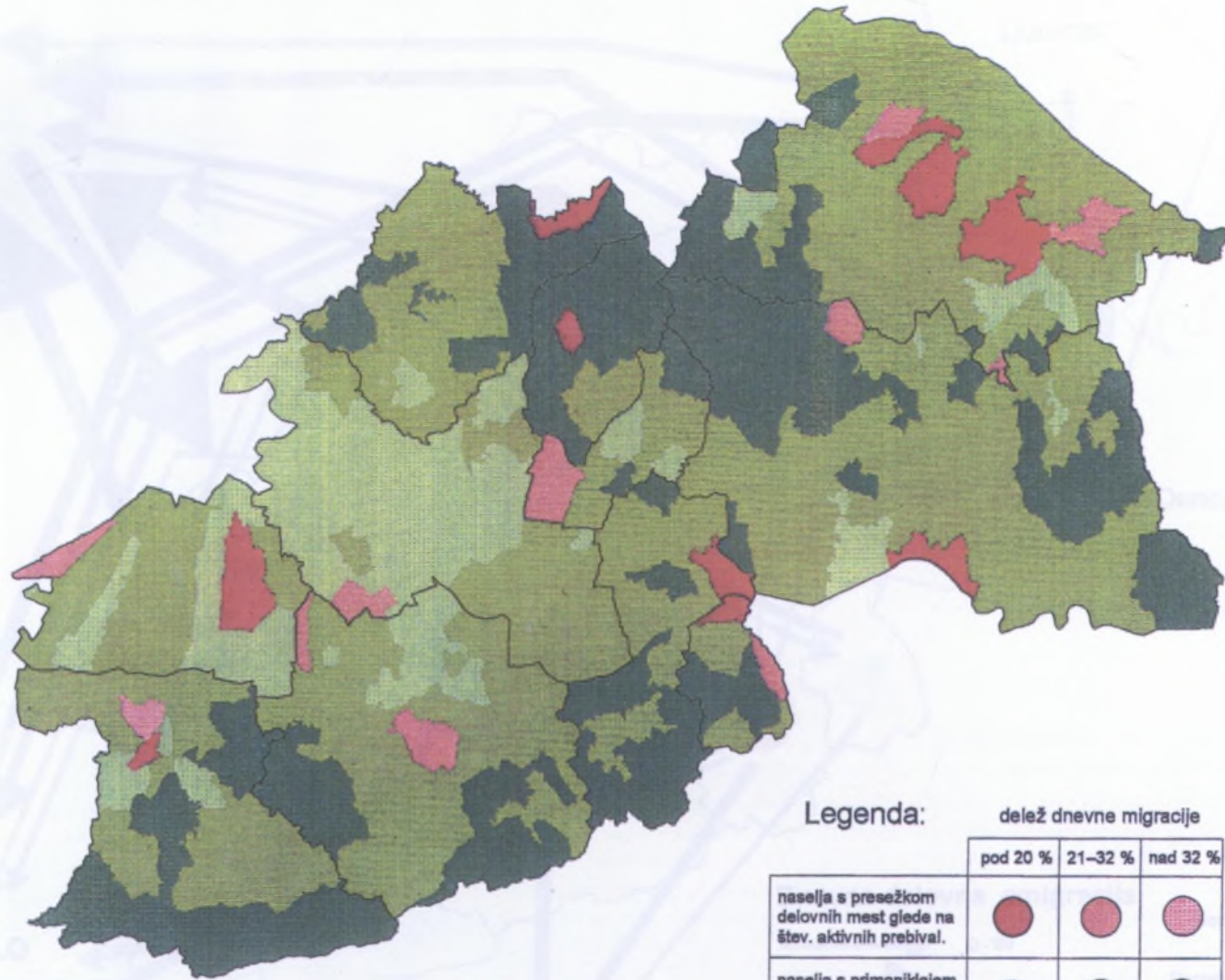
Zasnova: M. Ravbar  
Kartografija: I. Sajko  
Inštitut za geografijo 1995  
Vir: MOP – Urad R. Slovenije za statistiko  
ROTE: MOP – GIC

# ŠTEVILO DELOVNIH MEST PO NASELJIH V SPODNJEM PODRAVJU IN PRLEKIJI LETA 1993



Zasnova: M. Ravbar  
Kartografija: I. Sajko  
Inštitut za geografijo 1995  
Vir: MOP – Urad R. Slovenije za statistiko  
ROTE: MOP – GIC

# MOBILNOST PREBIVALSTVA NA PODLAGI DNEVNE DELOVNE MIGRACIJE PO NASELJIH V SPODNJEM PODRAVJU IN PRLEKIJI LETA 1991



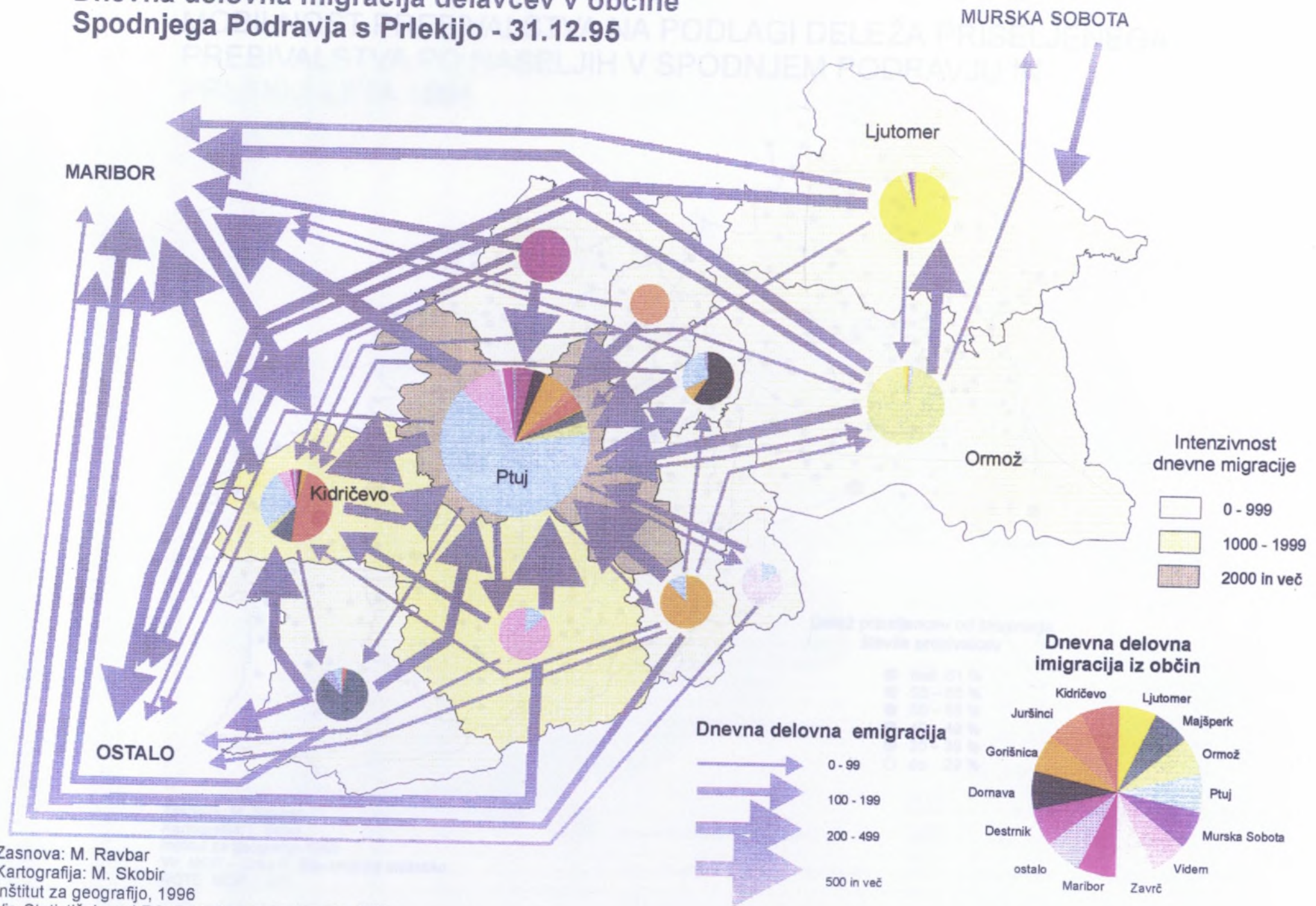
Legenda: delež dnevne migracije

	pod 20 %	21–32 %	nad 32 %
naselja s presežkom delovnih mest glede na štev. aktivnih prebival.			
naselja s primanjkljajem delovnih mest glede na štev. aktivnih prebival.			

Zasnova: M. Ravbar  
 Kartografija: I. Sajko  
 Inštitut za geografijo 1995  
 Vir: MOP – Urad R. Slovenije za statistiko  
 ROTE: MOP – GIC

# Dnevna delovna migracija delavcev v občine Spodnjega Podravja s Prlekijo - 31.12.95

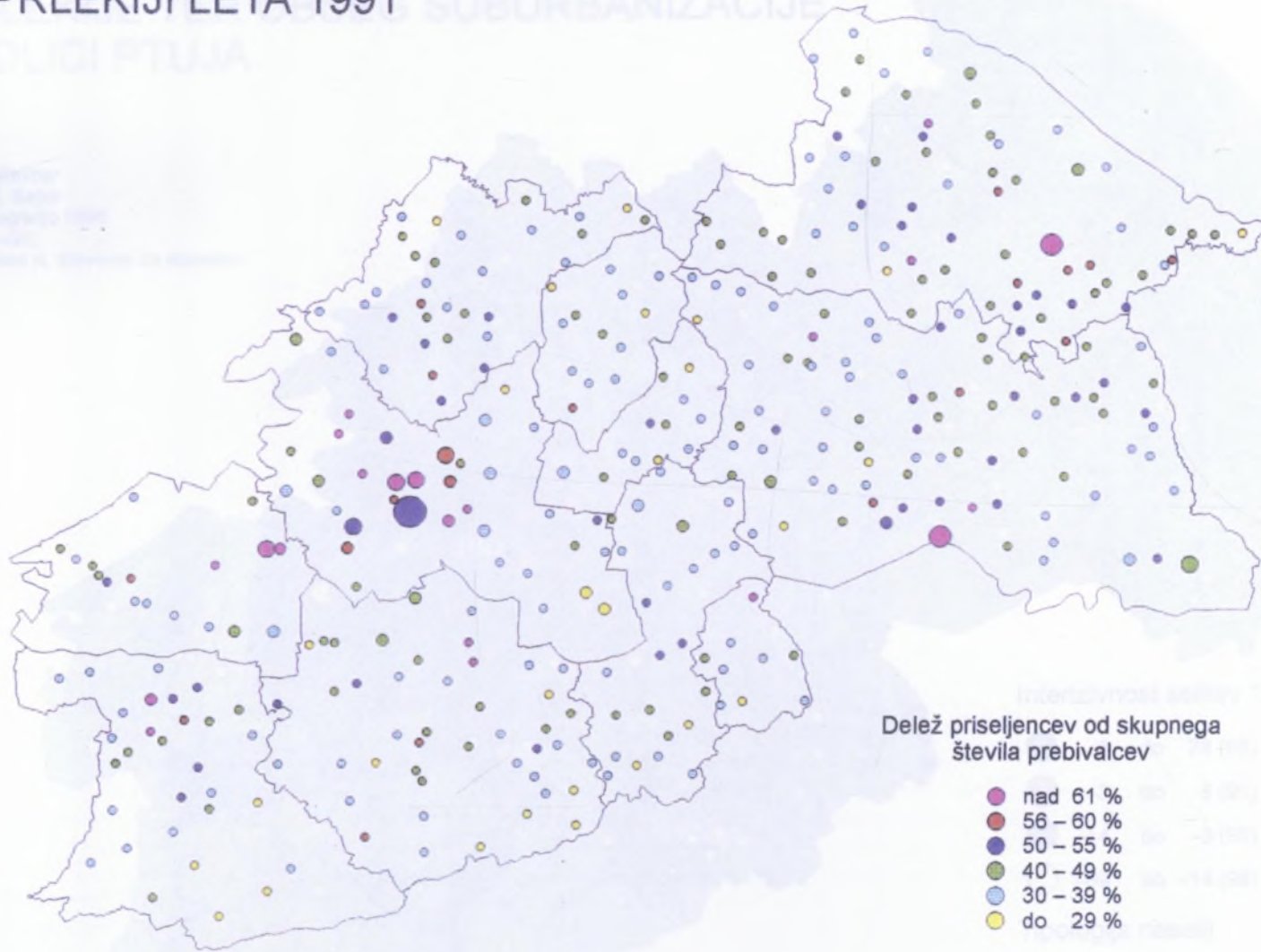
PREBIVALSTVA IN ZANEMSKOSTI NA PODLAGI DELEŽA PRERABITELNEGA SEKTORJA V SPODNJEM PODRAVJU



Zasnova: M. Ravbar  
 Kartografija: M. Skobir  
 Inštitut za geografijo, 1996  
 Vir: Statistični urad RS, Zavod za zaposlovanje RS

# MOBILNOST PREBIVALSTVA NA PODLAGI DELEŽA PRISELJENEGA PREBIVALSTVA PO NASELJIH V SPODNJEM PODRAVJU IN PRLEKIJI LETA 1991

Zasnova: M. Ravbar  
Kartografija: I. Sajko  
Inštitut za geografijo 1995  
Vir: MOP – Urad R. Slovenije za statistiko  
ROTE: MOP – GIC



Zasnova: M. Ravbar  
Kartografija: I. Sajko  
Inštitut za geografijo 1995  
Vir: MOP – Urad R. Slovenije za statistiko  
ROTE: MOP – GIC

# URBANIZACIJA SPODNJEGA PODRAVJA IN PRLEKIJE TER OBSEG SUBURBANIZACIJE V OKOLICI PTUJA

Zasnova: M. Ravbar  
Kartografija: I. Sajko  
Inštitut za geografijo 1996  
ROTE: MOP-GIC  
Vir: MOP – Urad R. Slovenije za statistiko

