

INŠTITUT ZA GEOGRAFIJO UNIVERZE  
LJUBLJANA  
Aškerčeva 12

Letno poročilo triletne raziskovalne teme "MANJ  
RAZVITA OBMEJNA PODROČJA", št. naloge S-506/3649-  
76 z dne 26/12-1976

Nosilec-koordinator:  
Vladimir Klemenčič

*V. Klemenčič*

Drugi izvajalci:

Anton Gosar

Mirko Pak

Marjan Klemenčič

Direktor:

Vladimir Klemenčič

*V. Klemenčič*

Ljubljana, 1977

# V S E B I N A

	Stran
1. Letno poročilo triletne raziskovalne teme "MANJ RAZVITA OBMEJNA PODROČJA" .....	1
2. Uvod .....	1
3. Demografska karakteristika .....	4
manj razvitih obmejnih območij	
4. I. Gibanje števila prebivalstva v obmejnih ob- italijansko-jugoslovanski meji .....	5
5. II. Dnevna migracija in začasna zaposlitev v tujini .....	9
6. III. Transformacija aktivnosti prebivalstva v obmejnih občinah na primeru občin Nova Go- rica in Tolmin .....	12
7. Prostorski učinki funkcije oskrbe v občinah Nova Gorica in Sežana .....	18
8. Prostorski problemi kmetijstva zahodnega ob- robja SR Slovenije .....	23
9. Osnovne poteze organizacije kmetijstva na ob- močju občin Sežana in Nova Gorica .....	24
10. Prostorska funkcija kmetijstva na primeru vzorčnih naselij .....	26
11. Vzorec za predstavo lastniško-zemljiške struk- ture na primeru katastrske občine Vrtojba ....	32
12. Zaključne misli .....	41
13. Priloge .....	43
14. Seznam tabel .....	46

Letno poročilo triletnih raziskovalnih tem "MANJ RAZVITA  
OBMEJNA POBROČJA", št. naloga S-506/3649-76 z dne 26/12.1976.

Vladimir Klemenčič, Anton Gosar, Marjan Klemenčič in  
Mirko Pak

### Uvod

Podrobne raziskave elementov regionalno-socialnega in regionalno-gospodarskega značaja obmejnih območij ob italijansko-jugoslovanski meji slonijo na statistični in kartografski analizi zbrane gradiva o prebivalstvu, kmetijstvu, oskrbi, izobraževanju in izkoriščanju prostega časa. Gradivo je bilo zbrano po statističnih publikacijah in drugih tiskanih virih občinskih služb ter na terenu s pomočjo kartiranja izrabe zemlje in anketiranja prebivalstva. Pri snovanju metodologije smo bili navezani na lastne izkušnje ter na novo tujo literaturo o tovrstni problematiki ter na informacije, ki smo jih sproti zbirali ob udeležbi naših sodelavcev na strokovnih posvetovanjih v Jugoslaviji in tujini.

Ob delu nam je uspelo opredeliti temeljne specifične in relevantne probleme mladega in gospodarsko živahnega obmejnega območja, ki postaja s povezovanjem z obmejnimi območjem na italijanski strani del novega specifičnega tipa "obmejne regije". To spoznanje nas je usmerilo k proučevanju predhodno omenjenih elementov predvsem iz dveh stališč: s stališča regionalnih elementov v vlogi zdrževanja in stopnjevanja poseljenosti prostora ter s stališča njihovega učinkovanja v vlogi potiskanja prebivalstva s prostora. Celotno vlogo elementov gospodarskega razvoja pri praznjanju ali koncentraciji prebivalstva smo analizirali tudi v njihovi funkciji

odnosno usposobljenosti povezovanja in usmerjanja gospodarstva na s Slovenci poseljenem območju onstran meje v Italiji.

Raziskave so pokazale veliko diferenciacijo obmejnih območij. Glede na gospodarsko aktivnost in močnost gospodarskega povezovanja s sosednjim območjem onstran državne meje se na jugoslovanski in italijanski strani oblikujeta dva različna tipa območij objenih con. Tip gospodarsko in populacijsko rasgibanih urbanih območij ter tip z gospodarsko stagnacijo in populacijskim praznjenjem, ki nima svoje inovacijske sposobnosti za komuniciranje prek državne meje.

Kot posledica goratosti in zakraselosti ter s tem povezane slabe prometne povezanosti pretežnega dela obmejnega prostora so dosedanje tendence regionalnega razvoja pripomogle, da so prostori gospodarske fleksibilnosti s sposobnostjo prekmejne komunikativnosti omejeni na maloštevilna inovacijska jedra obmejnih krajev s sorazmerno maloobsežnim obmejnim ozemljem na eni strani ter na obsežna območja gospodarske stagnacije in slabe prekmejne komunikativnosti na drugi strani. Zelo pomembne karakteristike, ki predstavljajo zavoro za ekonomsko iskoriščanje tega prostora, niso samo neugodna zemljiška struktura, razdrobljena posest z velikim številom majhnih po vaškem zemljišču razsietanih parcel poseznega kmeta v manj ugodnih prirodnih pogojih, temveč tudi zelo pestra struktura tipov lastnikov parcel. Večina lastnikov parcel ni več odvisna od kmetijske proizvodnje. Zelo velik odstotek teh se že prestrukturiral v druge poklice in bivajo izven vasi, v sosednjih vaseh in mestih SR Slovenije ter Italije; veliko število teh pa prebiva celo v oddaljenih evropskih državah in na drugih kontinentih. Precejšnje je tudi število sorazmerno majhnih parcel, ki imajo več lastnikov. Taka zemljiško-lastniška struktura v veliki meri prispeva tudi k saostajanju v gospodarskem razvoju ter še zlasti zavira preobrazbo kmetijskega gospodarstva. Zemlja je le v majhni meri v posesti družbenega sektorja, ki je organiziran v sorazmerno malo obsežnem prostoru. Na splošno je vpliv družbeno organiziranih dejavnikov v kmetijskem gospodarstvu skoraj odsoten na sorazmerno obsežnih za kmetijsko gospo-

darstvo bolj ali manj primernih območjih.

Z neugodno strukturo lastnikov parcel je povešana cela vrsta dejavnikov v regionalnem razvoju. Negativen učinek teh je še zlasti izražen v gospodarsko najmanj razvitih območjih, kjer je kmetijstvo edina gospodarska panoga in skoraj povsod tam, kjer so prirodni pogoji za kmetijstvo skrajno neugodni, a imajo prebivalci boljše možnosti za delo in s tem zaslužek v neagrarnih dejavnostih sekundarnega, terciarnega in kvartarnega sektorja v samem kraju bivanja ali v bližnjih ali bolj oddaljenih krajih, kamor dnevno potujejo na delo (dnevna migracija delovne sile). Raziskave so pokazale, da vodijo k diferenciaciji prostora in s temna delitev na gospodarsko manj aktivna in gospodarsko aktivna območja poleg različnih možnosti zaposlovanja izven kmetijstva tudi različne možnosti zadovoljevanja vse bolj rastočih življenjskih potreb prebivalstva. V najbolj kritično situacijo prehajajo predvsem tista območja, ki so odtrgana od kmetijske infrastrukture družbenega sektorja in ki so prometno tako oddaljena od delovnih mest v nekmetijskih dejavnostih (industrija, trgovina, šolstvo in uprava), da so le težko ali sploh niso dosegljiva z dnevno migracijo delovne sile. H gospodarskemu zastajanju takih območij prispeva bistveno tudi velika oddaljenost od centrov oskrbe, izobraževanja, zdravstva, uprave, kulture in slično. Pospeševanje gospodarskega in družbenega razvoja v manj razvitih obmejnih območjih ne more biti učinkovito le s instrumenti gospodarske narave. Kritičnost regionalno-gospodarskih razmer v manj razvitih obmejnih območjih se ne kaže samo v gospodarskem zastajanju in populacijskem praznenju obmejnega prostora, temveč tudi v razpadanju kulturne pokrajine. V naših raziskavah smo posvetili še zlasti veliko pozornosti negativnim učinkom navedene problematike, ki se kažejo tudi v tendencah upadanja števila potujočega obmejnega prebivalstva prek meje s propustnicami, ki dovoljujejo prehajanje meje obmejnemu prebivalstvu. To je znak slabšanja komunikativnosti obmejnega prebivalstva v ER Sloveniji v primerjavi s prebivalstvom sosednjega obmejnega, s slovensko manjšino poseljenega pasu v Italiji.

### Demografska karakteristika manj razvitih obmejnih območij

Slovenska družba se je odločila za postopno spremembo lastnih družbenih karakteristik: iz agrarne, oziroma semiagrarne družbe, je v preteklih tridesetih letih nastala družbena skupnost z urbaniimi navadami. Čeprav prehod v novo socialno formo ni potekal povsod enako hitro in ni zajel enako intenzivno vseh slovenskih območij, lahko še danes ugotovimo, da so karakteristike urbanega življenja prisotne v skorajda vsakem slovenskem gospodinjstvu.

Še najbolj počasi so se vključevala v ta tok transformacije družbene biti nekatera periferna območja Slovenije, ki so še od nekdanj veljala za manj razvita in v katerih je primanjkovalo prvsem industrijskih obratov. Decentralizacija industrijske proizvodnje, ki je posledica plansko zasnovane politike razvoja Slovenije, je v zadnjih nekaj letih tudi v poprej povsem agrarno usmerjena področja prinesla nove urbane impulze. Posebno intenzivno je slovenska družba pristopila k odpravljanju razlik med razvitimi pokrajinami ob slovenski prometni osi in nerazvitimi območji, ko je določila kriterije za ugotavljanje nerazvitosti in je s zakonom zastavila korake k odpravljanju diferenciacij znotraj slovenskega ozemlja.

Manj razvita območja so deležna pomoči družbene skupnosti, ki se še posebno solidarizira in namenja sredstva za razvoj teh pokrajin takrat, ko jih prizadenejo elementarne nesreče. Kot primer lahko služi pomoč ob potresu na Kozjanskem in Tolminskem oziroma povodnjah v Frekmurju. Razumljivo je namreč, da lahko prav elementarne nesreče povsem ohromijo gospodarstvo v že tako ekonomsko prizadetih območjih in s tem po eni strani pospešijo odseljevanje prebivalstva, po drugi strani pa brez širše družbene pomoči prekinejo naravni tok razvoja teh pokrajin. Povsem umestno je torej, da se k manj razvitim področjem, štejejo vse tiste regije, ki izkazujejo odselitveni trend in klasičen način proizvodnje.

Med manj razvita območja je v Sloveniji uvrščeno v celoti deset občin (Črnomelj, Lenart, Lendava, Ljutomer, Murska Sobota, Šmarje pri Jelšah, Ormož, Šentjur pri Celju, Trebnje in Tolmin) in katastrske občine v 15 občinah (Brežice, Dravograd, Gornja Radgona, Ilirska Bistrica, Kočevje, Krško, Laško, Maribor, Mozirje, Postojna, Ptuj, Radlje, Sevnica, Sežana, Slovenska Bistrica). Karakteristično za to rasporeditev je, da je dve tretjini neadekvatno razvitih slovenskih katastrskih občin v neposredni bližini državnih meja, oziroma, da kar tri četrtine nerazvitih območij Slovenije poteka v saledju meja SR Slovenije proti Italiji, Avstriji, Madžarski in sosednji SR Hrvatski. Prišujoča raziskava ima namen opredeliti trende v omenjenih mejnih regijah in postaviti temelje nadaljnjemu razvoju nerazvitih obmejnih območij, predvsem ob upoštevanju vloge odprte meje, decentralizacije industrije, izgradnje prometne infrastrukturne mreže in zavrtja odseljevanja prebivalstva z različnimi družbenimi ukrepi.

#### I. Gibanje števila prebivalstva v obmejnih občinah ob italijansko-jugoslovenski meji

Raziskava se je v prvem obdobju omejila na ugotavljanje razmer v treh občinah Zahodne Slovenije: v sežanski, novogoriški in tolminski občini. Omenjene tri občine imajo nekaj pod stotiseč prebivalcev, (96,356) oziroma 56 % vseh prebivalcev, ki živijo kot občani v neposrednem kontaktu šestih občin ob italijanski meji. Po podatkih, ki so nam na voljo, živi v občini Nova Gorica 51.459 prebivalcev ali 53,4 % vseh prebivalcev slovensko primorske regije, medtem, ko odpade na občino Tolmin 22,7 % in Sežano 23,8 % občanov teh severno-primorskih občin, ki so po svoji razvitosti bistveno različne.

Primerjava razvitosti vseh šestih primorskih občin ob italijanski meji napram slovenskemu poprečju kaže sicer pozitivne vrednosti, saj občine Izola, Koper, Piran, Sežana, Tolmin in Nova Gorica presegajo po deležu bruto dohodka na prebivalca

za 7,2 % slovensko poprečje, vendar obstajajo med posameznimi regijami bistvene razlike, pri čemer najbolj zastajajo območja na Krasu in Gornjem Posočju. Medtem ko je občina Nova Gorica po vrednosti bruto dohodka še nekaj nad slovenskim poprečjem (+18,4 %) je občina Tolmin beležila leta 1975 35,4 % podpoprečni saldo bruto dohodka Slovenije, pri čemer se ji je na Primorskem pridružila še občina Sežana s 4,3 % podpoprečnim saldom. V grobem bi lahko šteli goriško občino med razvitejše občine Slovenije, medtem ko bi območje Sežane uvrstili glede na razvitost nekje v srednji razred slovenskih občin, tolminsko občino pa na sam rep rasporednice razvitosti. Seveda obstajajo v okviru občinskih meja omenjenih treh občin zakonsko opredeljena nerazvita področja, ki si jih ogledamo поблиže:

- v občini Nova Gorica so med manj razvita območja uvrščene
  - a) Krajevne skupnosti: Banjšice, Grgarske Ravne, Kal nad Kanalom, Lokovec, Lokve, Trnovo in Čepovan na Banjški planoti;
  - b) Krajevne skupnosti: Lig in Kambreške na Liško - Kambreškem;
  - c) Krajevne skupnosti: Kostanjevica, Opatje Selo, Sela na Krasu, Temnica in Vejščica na Krasu; in
  - d) Kožbanski kot, kot del Krajevne skupnosti Dobrovo v Goriških Brdih.
- V občini Tolmin so uvrstili med manj razvita območja vse katastrske občine oziroma krajevne skupnosti s težiščem nerazvitosti: Gornja Trebuša, Šentviška planota, Gornje Posočje, Briginjski kot in Baška grapa.
- V občini Sežana štejejo med manj razvite predele: krajevne skupnosti: Artviše, Bayka, Divača, Gradišče, Materija, Misliče, Obrov, Rodik, Slivje, Tatre in Vreme.

Demografska slika teh območij kaže na eni strani konstantno majšanje števila prebivalstva in spremembe starostne piramide, po drugi strani pa transformacijo gospodarskih odnosov od klasične agrarne k mešani oziroma neagrarni funkciji vedno večjega števila aktivnega prebivalstva. Vsporedno s tem prebivalstvo svoje aktivnosti vedno bolj prenaša izven tega prostora, ker se v neposrednem sosedstvu nerazvitosti razvijajo industrijski centri, ki obsevirajo prebivalstvo nerazvitih območij. Nastopa torej



diskrepanca v demografski sliki prebivalstva še na najkrajše razdobje.

V centre industrijske produkcije se naseljuje okoliške prebivalstvo v taki meri, da beležijo centralni kraji ob italijansko-jugoslovanski meji še 42 % alohtonega prebivalstva, ki prihaja celo iz drugih republik Jugoslavije (7,2%), medtem, ko pa število prebivalstva v perifernih predelih pada za 0,7 % (občina Tolmin) do 2,1 (na primer naselje Grgarske Ravne...) in več odstotkov letno.

Take nastajajo na eni strani prebivalstvene in produkcijsko močni centralni kraji kot so Nova Gorica z Šempetrom in Solkanom (okrog 17.000 prebivalcev) ter Tolmin in Sežana, ki jih izven agrarnih funkcijah dopolnjujejo še nekateri kraji z več kot 1000 prebivalci (Prvačina, Anhevo, Deskle, Kanal, Miren, Vrtojba, Bovec in Kobarid). Ne gre za spregledati, da se ob nekaterih izmed 53 mejnih prehodih predvsem v pogledu oskrbe snujejo novi centralni kraji. Vendar ostajajo na drugi strani širni predeli planot Banjščic, Trnovskega gozda in deloma Brd brez pomembnejšega osrednjega kraja, ki bi poleg drugega zadržal praznenje teh območij.

Za ilustracije naj navedemo, da je v obdobju med letoma 1961 in 1971 od 43 krajevnih skupnosti v občini Nova Gorica 31 krajevnih skupnosti beležilo upad števila prebivalstva. Prebivalstveno se je okrepiło nekaj manj kot ena tretjina (28%) upravnih enot občine, vendar v toliki meri, da je občina v celoti za 9 % prekosila število prebivalstva ob prejšnjem štetju. Rezultat takih demografskih gibanj so prebivalstvene okrepljeni industrijski centri terciarnih in kvartarnih dejavnosti ki oskrbujejo prebivalstvo širše regije Primorske. Ti trendi so v zadnjih letih oslabele, vendar smo med letoma 1971 in 1975 beležili še vedno 28 krajevnih skupnosti s upadajočim številom prebivalstva, obenem pa porast števila prebivalstva v občini za 2, 5 odstotkov.

V glavnem bi lahko na področju treh proučenih občin Nove Gorice, Sežane in Tolmina ločili štiri osnovne tipe regij glede na prebivalstveni saldo za različna obdobja. Pri tem smo upoštevali štetje prebivalstva 1869, 1948 in 1971.

- a.) V prvi tip spadajo kraji konstantnega porasta števila prebivalstva v obdobju pred in po vojni. V glavnem gre tu le za širšo regijo Gorice, oziroma Nove Gorice in Ajdovščine.
- b.) K drugemu tipu prištevamo tista območja, ki so zaživela šele po vojni z razvojem industrijskih obratov ali uslužnostnih dejavnosti. Tipičen primer za to so Kobarid, Sežana, Deskle in Bovec, kjer predstavlja vsako naselje zase razvoj določene neagrarne funkcije: oskrbe, prometa, industrije ali turizma.
- c.) Tretji tip naselij najdemo na območju Nanosa, Trnovskega gozda in v alpskem ter predalpskem svetu Primorske, kjer se je prebivalstvo pred vojno še nekako preživljalo z delom v gozdu in se šele po vojni odločalo za odseljevanje.
- d.) Četrty tip naselij pa je tisti, ki zajema glavnino naseljenih jeder perifernega sveta vseh treh občin in, ki vse od preloma stoletja pa nadalje izkazuje odselitvene tendence. V obdobju po drugi svetovni vojni se je trend odseljevanja še pospešil, saj je šlo za območje agrarne prenaseljenosti. V novjšem času poizkuša družba z usmerjenimi planskimi posugi zaustaviti prekomerno zapuščanje območij depopulacije. Predvsem gre za ohranitev zdrave strukture v Breginjskem kotu, na Liškem in na Krasu ob državni meji, kot tudi v notranjosti na Šentviški planoti, v Čepovanskem delu in drugod.

Podatki, ki so nam na voljo govore, da se glavne smeri preseljevanja v regiji radialno stekajo s hribovitih in prometno odmaknjenih predelov proti goriški industrijski coni in v območja občinskih oziroma prometnih središč (Tolmin, Sežana, Divača, Kobarid).

## II. Dnevna migracija in začasna zaposlitev v tujini

Vzporedno s stalnimi preselitvami pa teče v severnoprimorski regiji tudi intenziven proces dnevnega ali tedenskega dela v industrijskih središčih iz krajev v okviru gravitacijskih con. Tu se namreč zaposlitvi delovne sile iz bližnjih krajev pridružijo še tedenski migranti iz oddaljenejših regij Primorske - predvsem iz visokih ktaških planot in Breginjskega kota.

V tokove dnevne migracije je bilo leta 1975 v občinah ob italijansko-jugoslovanski meji vključena polovica (48,7 %) aktivnega prebivalstva Primorske. Posebno intenzivno narašča dnevna migracija v tistih predelih, ki se bila vse do nedavno odrezana od sveta, sedaj pa so se jim s moderne cestne prometne mreže in avtobusnimi svezami približala delovna mesta v okvir enodnevni izohron potovanja. Primer temu je lahko občina Tolmin, kjer je še leta 1953 kosajda 44 % naselij oddajalo delovno silo v industrijska podjetja ob sadnem preverjanju podatkov pa je bilo kar 98 % vključenih v dnevno ali tedenske migracije.

Tabela 1: Kazalci mobilnosti prebivalstva iz občin ob italijansko-jugoslovanski meji glede na razvitost občin

Občina	Delež brutto dohodka nad SRS za 1.1975 v %	Število prebival- cev 1. 1971	Delež autohtonega prebivalstva		Število zdomcev začas. zaposlenih v tujini dninar- jev 1975		Delež dežel za- časne zaposlitve				Delež zdomcev v Štev. skt. preb. 1.1971 v %	drugi migr. v Štev. skt. prebiv.
			iz SRS v % 1.1971	iz drugih republic v % 1.1971	1.1975	jev 1975	I	D	Švi- ca	Be- ne- lux		
Piran	+ 49,3	12 359	52,2	17,6	234	119	28,7	34,7	12,5	10,7	7,8	58,0
Izola	- 4,3	27 551	40,3	9,6	141	92	18,9	41,5	10,4	7,5	5,6	39,2
Koper	+ 19,9	35 445	47,9	14,2	372	201	32,0	35,1	6,5	5,0	3,8	37,3
Bežana	- 4,3	22 966	38,5	3,7	217	123	53,4	22,1	8,6	8,6	5,0	62,5
Nova Gorica	+ 18,4	51 459	41,2	2,6	634	212	30,9	23,3	13,8	5,4	4,5	58,9
Tolmin	- 35,8	21 931	34,1	1,6	702	210	33,9	20,7	7,9	7,6	9,9	36,4
Primorska	+ 7,2	171 711	41,9	7,2	2300	957	32,9	29,6	9,9	7,4	6,1	48,7

Vendar, tako v občini Tolmin, kot tudi na Goriškem ostajajo nekatera naselja enodneva isohrona potovanja do delovnega mesta, kar onemogoča popolnejši preder urbanizacije v ta območja. Sem gre prištevati del Trnovske planote, Breginjski kot in nekatera območja Krasa in Brd. Najbolj ugodne zveze in tudi najintenzivnejše dnevne migracije izkazujejo Goriška raven in spodnje Vipavska dolina, kjer je vsako naselje udeleženo v dnevni migraciji k delovnemu mestu in ga tja popelje nad 30 avtobusnih svez. Po ugodnosti pomembnih svez in številu delavcev-migrantov sledi omenjeni osi Ajdovščina - Nova Gorica, smer Nova Gorica - Tolmin s nekaterimi zaposlitvenimi centri ob Soči (Anhovo, Selkan, Kost...).

Tabela 2: Število naselij po občinah, ki so zalagale kraje z industrije s delovno silo

	Število naselij skupaj	delež naselij s dnevno migracijo		
		1953	1961	1975
Nova Gorica	133	45	76	99
Tolmin	117	44	87	98
Sežana	169	64	67	96

Potrditev prejšnje teze nam daje tudi tale podatek:

Med 65 % dnevnih migrantov o številu aktivnega prebivalstva ima trideset naselij v zaledju Nove Gorice, pet naselij v okolici Tolmina in 7 naselij v Soški dolini, v gravitacijskem zaledju Anhovega. Med 45 do 65 % dnevnih migrantov. Glede na število zaposlenih, imajo manjša naselja v polurni oddaljenosti od Nove Gorice. V teh krajih, kot so na primer Podkraj, Breznik in Otlica je delo v centru eksistenčnega značaja. Pod 20 % pendlerjev v številu aktivnega prebivalstva ima le 46 naselij, ki jih lahko deloma v tiste, ki same zaposlujejo domačo delovno silo in v tiste, ki so stran od prometnih poti.

Glede na anketo, ki smo jo izvedli med dnevnimi migranti b Novi Gorici in Šempetru se jih večina vozi na delo s cestnim promet-

nia sredstvom. Le 4,9 % dnevnih migrantov uporablja vsakodnevne vlak, z lastnim vozilom se jih pripelja na delo kar 48,1 % in z avtobusom preostalih 47 %.

Karakteristika mobilnosti ljudi ob odprti meji pa je tudi shema, tedenska ali sezonska migracije na drugo stran meje. Glede na raznovrstnost družbeno-gospodarskih razmer v obmejni regiji, ki se vodile do zaposlovanja v tujino, se je ustvarilo nekaj domačij intenzivne začasne zaposlitve v tujino, oziroma con je različne stopaje migracijske dinamike, ki se jih pobliže ogledamo. Od skupne 261 katastrskih občin v 6. mejnih občinah ob italijanske-jugoslovanske meji ima 15 katastrskih občin več kot 10 % zaposlenih v tujini - glede na celotno število aktivnega prebivalstva v katastrskih občinah. Skupaj je trenutno v tujini okrog 3000 delavcev Primorske na sačasnem delu; vključujoč tudi dnevne migrante - oziroma dninarje.

Posebno izstopajo v tem okviru območja manj razvitih katastrskih občin Čiglinja, Kala nad Kanalom, Borjane in Loga pod Mangartom, ki so oddala več kot 15 oziroma 20 % delovne sile zaposlene izven kmetijstva. Upoštevati pa moramo, da v deležu zdomcev v številu aktivnega prebivalstva niso zajeti tisti sezonci, ki delajo občasno v tujini, a vseeno vodijo gospodinjstvo doma. Take oblike preživljanja so posebno pogoste v gričevnatih področjih Vipavskega, Brd in Koprškega, in še vedno tudi v predalpskem svetu Kambrškega, Čepovanskega dela in Šentviške planote ter Breginjskega kota.

### III. Transformacija aktivnosti prebivalstva v obmejnih občinah na primeru občin Nova Gorica in Tolain

Selitvene tokove lahko pospeši ali zavre urbanizacija, ki nudi delovno mesto za velik razpon kvalifikacij in celo vrste drugih panog. Zaposlitvena struktura je zato pomemben pokazatelj stopnje gospodarskega in populacijskega razvoja neke pokrajine. Iz spreminjanja strukture aktivnosti lahko namreč sklepamo na procese, ki se odvijajo v pokrajini in omejeno področja hitrejšega oziroma počasnejšega razvoja neke pokrajine.

- Občina Tolmin: Še površen pogled na karte aktivnosti prebivalstva za obdobja 1953, 1961 in 1971 pokaže izrazite centre nekmečkih dejavnosti in predstavi proces deagrarisacije v dvajsetletnem obdobju. Centri neagrarnih dejavnosti so gotovo Tolmin z izrazitim industrijskim, šolskim in upravnim karakterjem, Kobarid z industrijsko in trgovsko funkcijo, Bovec z turističnimi dejavnostmi in Podbrdo z intenzivno industrijo.

Celotna občina je leta 1961 imela še vedno 50 % aktivnih prebivalcev zaposlenih v kmetijstvu medtem, ko je ta procent do leta 1971 padel na 30 %. S tem v korelaciji je podatek, da je bilo v občini Tolmin 1961 19 % zaposlenega prebivalstva v industriji in 18 % v terciarnih dejavnostih. Pred tremi leti pa je ta isti predel imel še 34 % delavcev zaposlenih v industriji. Za to regijo je značilen mnogo hitrejši proces preslojevanja v nekmečke strukturo kot je slovenske povprečje. Vzroke za to bi lahko iskali v hitri industrializaciji zadnjih desetih let ter v razvoju terciarnih dejavnosti kot posledici odprte meje.

Iznad povprečja v Sloveniji je porast nekmečkih gospodinjstev v Tolminski kotlini in Baški grapi, podpovprečno pa je preslojevanje iz kmečkih v nekmečke poklice v Breginjskem kotu. Razlike so očitne tudi med posameznimi katastrskimi občinami. Tako ima k.o. Rut od 99 aktivnih prebivalcev 87 kmetov, k.o. Strmec pa na drugi strani le enega kmeta ali 2,8 % vseh zaposlenih. Kraji z razvito industrijo in turizem iskazujejo majhen delež kmečkega prebivalstva: k.o. Bovec ima sate 9,1 %, Tolmin 5,1 %, Kobarid 5,0 %, Koritnica 4,9 %, Log pod Mangartom 7,4 %, Srpenica 12 % in Žaga 11 % kmečkega prebivalstva. Visoke deleže kmečkih gospodinjstev nasledimo kvečjemu še v k.o. Cadrj 75 %, Gornji Tribuši 77 %, Livku 69 %, Logju 68 %, Pečini 81 %, Robidišču 82 %, Rutu 88 % in Soči 78 %, povsod tam, do koder urbanizacija še ni prodrla ali pa je povsem nov pojav.

- Občina Nova Gorica:

Iz priložene tabele 3 je zaznati velike diskrepance v številu

in deležu prebivalcev glede na njihovo aktivnost. Nad 40 odstotkov kmečkega prebivalstva ima 6 krajevnih skupnosti (po vrednosti: Hum, Šmartno, Medana, Dobrovo in Kojsko), ki imajo vse relativno ugodne pogoje za kmečko produkcijo. Na drugi strani pa je tu 13 krajevnih skupnosti, ali ena tretjina vseh upravnih enot občine, ki imajo pod 5 % delovne sile zaposlene v agrarnem sektorju. Posebno izstopata v tem pogledu krajevni skupnosti Bilje in Nova Gorica, ki kmečkega življa sploh nimata; v Breniku, Desklah, Kanalu, Mirnu, Opatnem selu in Renčah pa je delež zaposlenih v neagrarni produkciji nadpovprečno visok. Zanimivo je, da so to tudi tisti kraji, ki izkazujejo porast števila prebivalstva, medtem, ko so kraji nad 40 % kmečkega prebivalstva med tistimi v katerih število prebivalstva pada.



Tabela 3: Pregled aktivnosti prebivalstva po krajevnih skupnostih.

Krajevna skupnost	Prebivalci			15.3.1975		
	1961	1971	Index prebi- valstvo	kmečko prebiv.	%	
Avče	411	373	91,0	346	26	7,51
Banjšice	497	402	83,9	378	135	35,71
Bilje	901	931	103,3	912	6	0,66
Branik	1602	1551	96,8	1549	423	27,31
Bukovica	842	989	117,5	1067	39	3,66
Cepovan	661	536	81,1	493	96	19,47
Deskle	2457	2700	109,9	2483	31	1,25
Dobrovo	3145	2942	93,5	2901	1314	45,29
Doraberšk	1934	1925	99,5	1874	450	24,01
Gradišče	476	502	105,5	475	41	8,63
Grgar	838	799	95,3	714	53	7,42
Grgarske Ravne	612	484	79,1	442	151	34,16
Hum	1076	962	89,4	945	500	52,91
Kal nad Kanalom	616	514	83,4	491	138	28,11
Kembreško	347	244	70,3	223	49	21,97
Kanal	1766	1951	110,5	2108	81	3,84
Kojsko	806	674	83,6	658	274	41,64
Kostanjevica na Krki	349	332	95,1	335	30	8,96
Kromberšk	838	953	113,7	999	110	10,01
Levpa	601	485	80,7	462	87	18,83
Lig	478	367	76,8	349	69	19,77
Lokovec	859	604	70,3	614	112	18,24
Lokve	307	243	79,2	229	10	4,37
Medana	687	633	92,1	637	293	46,00
Miren	1620	1764	108,9	1787	63	3,53
Nova Gorica						
Solkan	7051	12076	171,2	13735	42	0,31
Opatje selo	523	471	90,1	458	15	3,28
Osek	731	697	95,3	685	57	8,32
Ozeljan	957	923	96,4	920	40	4,35
Prvačina	1158	1155	99,7	1127	96	8,52
Ravnica	317	296	96,4	275	31	11,27
Renče	1701	1739	102,2	1788	51	2,85
Ročinj	694	627	90,3	593	31	5,23
Rožna dolina	1143	1124	98,3	1147	71	6,19
Sela na Krasu	313	267	85,3	262	11	4,20
Šempas	860	876	101,9	872	64	7,34
Šempeter	2162	2936	135,4	2993	97	3,24
Šmartno	612	521	85,1	509	239	46,95
Tennica	423	390	92,2	362	74	20,44
Trnovo	677	603	89,1	603	25	4,15
Vogrsko	834	821	98,4	829	205	24,73
Vojšćica	252	242	96,0	255	27	10,59
Vrtejba	1720	1835	106,7	1866	103	5,52
Skupaj	46843	51459	109,9	52750	5860	11,11

Če si natančneje ogledamo prav področja odseljevanja jih je lahko v glavnem razvrstiti v štiri teritorialne enote: Banjške planote, Liške in Kočbansko ter Kras. Skupaj zavzemajo ta območja, ki so obsema manj razvita, okrog 45 % površine goriške občine s še vedno eno osmino vsega prebivalstva občine. Predvsem izstopa dejstvo, da je zaposlenega prebivalstva tod izredno malo, celo manj od tretjine prebivalstva teh regij (27,7 %) in, da se kar 78 % delavcev dnevno vozi na delo (oglejmo si te regije v občini Nova Gorica bolj podrobno:

Banjška planota je eno izmed najbolj nerazvitih območij občine. Po površini meri 173,03 km<sup>2</sup>, kar predstavlja 64,1 % celotnega območja obravnavanih nerazvitih krajev oziroma 28,6 % celotne površine. Ogromna površina je slabo naseljena, gostota prebivalstva dosega le 22,1 % prebivalcev na km<sup>2</sup>. Kmetijstvo je slabo razvito in ne nudi niti osnovnega dohodka za preživljanje. Na tem območju prebiva 3.834 prebivalcev, ki se preživlja je skoraj izključno iz zaposlitve. Od 1.002 zaposlenih se vozi dnevno na delo v druge kraje kar 684 oseb.

Livško-Kanbroško območje po površini zajema le 33,49 km<sup>2</sup> s prav tako nisko gostoto prebivalstva, ki dosega le 17,4 % prebivalcev na km<sup>2</sup>. Po naravnih pogojih je zelo podobno Banjški planoti. Tudi na tem območju se skoraj vsi zaposleni morajo dnevno voziti na delo v druge kraje.

Območje Krasa ni tako razsežno, je pa prav tako redko naseljeno. Vendar ga Kras nekoliko razlikuje od ostalih nerazvitih območij po tem, da so prometne svase bolj ugodne. Prav zaradi tega je odprto vprašanje, ali je opredeliti območja Krasa med nerazvita območja občine.

Kočbanski kot je del območja krajevnih skupnosti Dobrove in je po legi najzapeadnejši in obmejni predel. Zajema sledeča naselja: Bels, Brdice pri Kočbani, Breg pri Golem brdu, Brezovk, Gole brdo, Kočbana, Kozno, Senik, Slapnik in Vrčpolje pri Kočbani. Skupno meri 9,30 km<sup>2</sup>, prebivalcev je le 259, gostota prebivalcev je torej 27,8.

Če si natančneje ogledamo prav področja odseljevanja jih je lahko v glavnem razvrstiti v štiri teritorialne enote: Banjško planoto, Liško in Kožbansko ter Kras. Skupaj zavzemajo ta območja, ki so obenem manj razvita, okrog 45 % površine goriške občine z še vedno eno osmino vsega prebivalstva občine. Predvsem izstopa dejstvo, da je zaposlenega prebivalstva tod izredno malo, celo manj od tretjine prebivalstva teh regij (27,7 %) in, da se kar 78 % delavcev dnevno vozi na delo (oglejmo si te regije v občini Nova Gorica bolj podrobno:

Banjška planota je eno izmed najbolj nerazvitih območij občine. Po površini meri 173,03 km<sup>2</sup>, kar predstavlja 64,1 % celotnega območja obravnavanih nerazvitih krajev oziroma 28,6 % celotne površine. Ogromna površina je slabo naseljena, gostota prebivalstva dosega le 22,1 % prebivalcev na km<sup>2</sup>. Kmetijstvo je slabo razvito in ne nudi niti osnovega dohodka za preživljanje. Na tem območju prebiva 3.834 prebivalcev, ki se preživljajo skoraj izključno iz zaposlitve. Od 1.002 zaposlenih se vozi dnevno na delo v druge kraje kar 684 oseb.

Liško-Kambreško območje po površini zajema le 33,49 km<sup>2</sup> s prav tako nizko gostoto prebivalstva, ki dosega le 17,4 % prebivalcev na km<sup>2</sup>. Po naravnih pogojih je zelo podobno Banjški planoti. Tudi na tem območju se skoraj vsi zaposleni morajo dnevno voziti na delo v druge kraje.

Območje Krasa ni tako razsežno, je pa prav tako redko naseljeno. Vendar že Kras nekoliko razlikuje od ostalih nerazvitih območij po tem, da so prometne zveze bolj ugodne. Prav zaradi tega je odprto vprašanje, ali je opredeliti območja Krasa med nerazvita območja občine.

Kožbanski kot je del območja krajevne skupnosti Dobrovo in je po legi najzapadnejši in obmejni predel. Zajema sledeča naselja: Bela, Brdice pri Kožbani, Breg pri Golem brdu, Brezovk, Golo brdo, Kožbana, Nozno, Senik, Slapnik in Vrhpolje pri Kožbani. Skupno meri 9,30 km<sup>2</sup>, prebivalcev je le 259, gostota prebivalcev je torej 27,8.

Če se ozremo na skupne podatke za obe občini razberemo predvsem dinamičnost razvoja v tej pokrajini zadnjih 20 let.

Lete 1961 je bilo n. pr. na vsem območju le sedem naselij z do 8 % kmečkega prebivalstva in 9 naselij, ki so imela pod 15 % aktivnega kmečkega prebivalstva. V področju med Gorico in Krasom so se svrstili kraji z do 30 odstotki kmetov, medtem, ko je nad polovico agrarnega prebivalstva zajemal pas Vipavske doline, Krasa in naselij na robu tolninske kotline. Še največ naselij je istega leta imelo med 50 in 75 % aktivne delovne sile zaposlene v kmetijstvu. Predvsem je tu šlo za območja Trnovskega gozda, Banjške planote, doline Idrije, Soče in Breginjskega kota. Še bolj agrarna so bila le Goriška Brda z več kot 80 % aktivnega kmečkega prebivalstva.

Ko primerjamo stanje danes (1975) z tistim izpred 15. let sledimo naslednje paralele: v prvo skupino naselij gre sedaj šteti še kar 22 naselij (z do 8 % agrarnega prebivalstva). Okrog posameznih jeder industrije ter terciarnih dejavnosti se je formirala cela vrsta krajev, ki imajo komaj 15 % agrarnega prebivalstva (Posočje, Nova Gorica, Bovec...) Srednje vrednosti so se poskmile za razred nižje (15 - 30 %) in zajemajo širok pas naselij ob Soški dolini in v dolino Vipave. Brda komaj kje izkazujejo vrednosti nad 50 % aktivnega kmečkega prebivalstva.

Zaključimo lahko, da se je v zadnjem petnajstletnem obdobju izoblikovala v severnoprimorski regiji cona z močnim urbanizmom, industrializacije in razvoja terciarnih dejavnosti do porasta prebivalstva zaposlenega izven primarnih dejavnosti v izredno kratkem času. Podobnega razvoja nikjer drugje v Sloveniji nismo zabeležili.

Zaradi takega eksplozivnega razvoja določenih oskih regij ni moglo priti do usklajenega razvoja na celotnem teritoriju ob italijansko-jugoslovanski meji, kjer se je prebival-

stvo ob izbiri med boljšimi in slabšimi pogoji za delo odlečilo za migracije, odselitev in transformacije načina in oblik življenja občanov. Rezultat takega impulzivnega in neusklajenega družbenega razvoja so tudi manj razvita območja ob odprti meji. Težišče funkcij življenja se je v teh regijah prostorsko in socialno spremenilo.

Očitno je torej, da jeddemografski razvoj nekega področja v tesni zvezi z gospodarskim in splošnim družbenim razvojem, ki ga določen teritorij doživlja. Tako so demografske razmere lahko pomemben pokazatelj stopnje razvoja določenega območja oziroma procesov, ki na tem območju obvladujejo razvoj.

#### Prostorski učinki funkcije oskrbe v občinah Nova Gorica in Sežana.

I. Organizacija oskrbe je rezultat razvitosti nekega območja in istočasno pogoj za njegov nadaljnji razvoj. Pri tem gre za štiri elemente: za gostoto objektov oskrbe v prostoru, za dejansko prostorsko razporeditev objektov oskrbe (lokacijo), za strukturo objektov oskrbe in za opredeljenost centralnih naselij z objekti oskrbe glede na število, strukturo, opremljenost in specializacijo. Vse to pa je v tesni vzročni zvezi z ekonomsko razvitostjo (kupno močjo) in velikostjo vplivnega območja.

Periferni in hkrati obmejni občini Nova Gorica in Sežana izstopata glede na funkcijo oskrbe po specifikih zgoraj navedenih parametrov. K temu prispevajo predvsem naslednji dejavniki: položaj ob odprti meji, propulzivnost nekaterih gospodarskih dejavnosti v obeh občinskih središčih in s tem povezana njihova gospodarska razvitost, velike razvojne razlike med občinskima središčema in obrobni predeli, s reliefom dane omejene možnosti za naselitev, neugodni, oziroma specifični pogoji za kmetijsko produkcijo in tranzitni prometni pomen območij in središč obeh občin.

II. Gostota objektov oskrbe je v obeh občinah nad republiškim poprečkom, po katerem ima 20,3 % naselij najmanj eno trgovino. Občina Sežana je v skupini 25 - 30 %, občina Nova Gorica pa v skupini 35 - 40 %. S tem je podana osnovna mreža oskrbe, ki teoretično omogoča vsakemu prebivalcu, da se s osnovnimi življenjskimi potrebščinami oskrbuje na časovni razdalji pol ure. Dejanski model rasporeditve trgovske mreže pa kaže dve značilnosti: koncentracijo v bližini najhujših prehodov, ob katerih so v občini Nova Gorica 4 mednarodni, 17 je malobrajnih in 7 dvolastniških, v občini Sežana pa sta dva mednarodna, 4 malobrajni in dva dvolastniška; ter koncentracijo ob glavnih cestah. Kar 80 % naselij s trgovinami je osredotočenih v naštetih dveh zonah koncentracije in le 20 % izven predelov koncentracije prebivalstva, naselij in nekmetijskih dejavnosti. Pa še gre izključno za naselja s samo eno trgovino s najosnovnejšimi predzeti brez realnih krajših perspektiv za okrepitev njihove oskrbne funkcije.

Rezultati popisa trgovin, ki ga vsaki dve leti opravlja Zaved za statistiko SRS, kažejo tudi v tej smeri pozitiven premik. V obeh občinah narašča število naselij s trgovinami, medtem ko celotno število trgovin v občini Nova Gorica narašča, v občini Sežana pa stagnira. Primerjava števila naselij glede na število trgovin po popisih trgovin med letoma 1972 in 1974 je naslednja:

Naselja po štev. trgovin	Občina Nova Gorica		Občina Sežana					
	štev. nas. s trgovino 1972	število trgovin 1974	štev. nas. s trgovino 1972	število trgovin 1974				
1	21	21	39	39	29	29	38	38
2	1	14	10	20	7	14	5	10
3	12	36	6	18	5	15	2	6
4 - 5	4	18	3	13	3	14	3	12
6 - 10	4	30	6	42	2	13	3	22
11 in več	3	121	3	125	2	50	2	46
Skupaj:	51	240	67	256	48	135	53	134

II. Costota objektov oskrbe je v obeh občinah nad republiškim poprečkom, po katerem ima 20,3 % naselij najmanj eno trgovino. Občina Sežana je v skupini 25 - 30 %, občina Nova Gorica pa v skupini 35 - 40 %. S tega je podana osnovna ureša oskrbe, ki teoretično osagoča vsakemu prebivalcu, da se s osnovnimi življenjskimi potrebščinami oskrbuje na časovni razdalji pol ure. Dejanski model rasporeditve trgovske ureše pa kaže dve značilnosti: koncentracije v bližini najhujših prehodov, ob katerih se v občini Nova Gorica 4 mednarodni, 17 je malobesajnih in 7 dvolastniških, v občini Sežana pa sta dva mednarodna, 4 malobesajni in dva dvolastniška; ter koncentracije ob glavnih cestah. Kar 80 % naselij s trgovinami je osredotočenih v naštetih dveh zonah koncentracije in le 20 % izven predelev koncentracije prebivalstva, naselij in nekmetijskih dejavnosti. Pa če gre izključno za naselja s samo eno trgovino s najosnovnejšimi predmeti brez realnih krajših perspektiv za okrepitev njihove oskrbne funkcije.

Rezultati popisa trgovin, ki ga vsaki dve leti opravlja Zaved za statistiko SRS, kažejo tudi v tej smeri pozitiven premik. V obeh občinah narašča število naselij s trgovinami, medtem ko celotno število trgovin v občini Nova Gorica narašča, v občini Sežana pa stagnira. Primerjava števila naselij glede na število trgovin po popisih trgovin med letoma 1972 in 1974 je naslednja:

Naselja po štev.trgovin	Občina Nova Gorica		Občina Sežana					
	štev. nas. s trgovino 1972	število trgovin 1974	štev. nas. s trgovino 1972	število trgovin 1974				
1	21	21	39	39	29	29	38	38
2	1	14	10	20	7	14	5	10
3	12	36	6	18	5	15	2	6
4 - 5	4	18	3	13	3	14	3	12
6 - 10	4	30	6	42	2	13	3	22
11 in več	3	121	3	125	2	50	2	46
Skupaj:	51	240	67	256	48	135	53	134

V obeh občinah se je močno povečalo število naselij s najmanj eno trgovino, kar pomeni predvsem kvantitativni napredek, ne pa hkrati tudi regionalni. Gre namreč za nadaljnjo koncentracijo objektov oskrbe v obsejnih predelih in ob glavnih komunikacijah, torej za izboljšanje mreže osnovne oskrbe, osredna sa takozvane objekte sa kratkoročno oskrbo. K tolikšni gostoti in obsejni koncentraciji objektov sa kratkoročno oskrbo pa prispeva prekomejna oskrba, ki odseva v visokem odstotku mesnic in specialnih trgovin s živilii, skupaj s tranzitnim prometom pa vpliva tudi na hitrejši in kvalitetnejši razvoj objektov kratkoročne oskrbe v obeh občinskih središčih ter v nekaterih središčih ob glavnih komunikacijah.

Pri trgovini sa srednjeročno in dolgoročno oskrbo pa kažeta obe občini mnoge slabše kvantitete in v določenem smislu tudi kvaliteto. Republiški popreček naselij s vsaj eno trgovino sa srednje in dolgoročno oskrbe je 6,7 %. Občina Sežana sodi v skupino 6,1 - 8 %, občina Nova Gorica pa v skupino 8,1-10 %, kar je sicer nekoliko nad republiškim poprečkom, a je v glavnem posledica specifičnega obsejnega položaja obeh občin. Visok odstotek zavzemajo tudi bencinske črpalke, ki sa sicer večinoma v naseljih s pestrejšo strukturo objektov oskrbe, nekaj pa jih je nevdarile tudi isven teh. Pregled strukture objektov oskrbe po 11 skupinah<sup>1)</sup> in primerjava med letoma 1972 in 1974 sa obe občini, kaže povečanje števila naselij s trgovinami s živilii od 48 na 55 v občini Sežana in od 51 na 67 v občini Nova Gorica. Število naselij s drugimi skupinami trgovin je najhno in ne narašča. Še največ je naselij s trgovinami s mešanin blagom (veleblagovnica, ki sa uvrščene v posebno skupino) po številu 7 v občini Nova Gorica, 8 s trgovinami s gospodinjskimi predmeti in 5 s trgovinami s tekstilom. V občini Sežana pa imajo trgovine prvih dveh agoraj imenovanih skupin največ 4 naselja. Število bencinskih črpalk je 14 v občini Sežana in 12 v občini Nova Gorica in sa se sa2 pomnožile med leti 1972-74.

<sup>1)</sup> 1. živila, 2. tekstil, 3. uanjani in gumijasti izdelki, 4. mešano blago, 5. kmetijski stroji in železnina, 6. motorna vozila in nadomestni deli, 7. fotomaterial, ure, nakit, isd.dom. obrti, 8. drogerije, barve, steklo, cvetje, senena, 9. pohištvo, 10. kurivo in gradbeni material, 11. drugo neživilsko blago in tekoča goriva.



Daleč najmočnejša pa je koncentracija trgovin v obeh občinskih središčih, kjer edino se razvijajo tudi objekti za srednje ročne in dolgoročne oskrbe. V Novi Gorici je bilo l. 1972 86 objektov oskrbe. Ob večanju kupne moči domačega prebivalstva, večanju in krepitvi vplivnega območja ter spreminjanjem cen in razkerak med ponudbo onstran meje, se javljajo potrebe po kvalitetnih preskih v smeri srednjeročne in dolgoročne oskrbe. Veča se število tovrstnih objektov in njihova kvaliteta. Hkrati pa se ti objekti množijo tudi v ostalih, slasti večjih središčih v Kanalu in Anho-ves. Podobno je v Sežani, kjer se opazni sočaji kvalitetni premiki, združeni z razvojem trgovskih hiš.

III. Stopnja oskrbene funkcije v nekem naselju sovпада največkrat s splošno centralnostjo naselja samega. Poleg še v uvodu navedenega je odvisna še od razvitosti in bližine drugih centralnih naselij, skratka od regionalne hierarhičnosti naselij. Na območju občin Nova Gorica in Sežana pa se slasti pri oskrbi pridružijo še precejšnji centri, ki jih je upošteval tudi Vrišer na svojih kartah o vplivnih območjih slovenskih mest<sup>2)</sup>.

Mimo Nove Gorice in Sežane, ki sta bili obdelani v drugi raziskovalni nalogi<sup>3)</sup> in bosta vključeni tudi v sintezo drugega dela te raziskave, so bile za opredelitev vplivnih območij oskrbnih središč opravljene anketne raziskave v štirih naseljih občine Nova Gorica (Vrtojba, Dobrovo, Lig, Kostanjevica) in v petih naseljih občine Sežana (Lokev, Komen, Krajan vas, Kozina, Dutovlje). Opravljene so bile dvojne ankete, 274 anket prebivalcev in 91 anket kapev.

2) Vrišer Igor: Vplivna območja slovenskih mest. Zgornja (makrogravitacijska) stopnja oskrbe. Regionalni prostorski plan za območje SR Slovenije, Stanje v razvoju in razvojne težnje. Dokumentacijsko gradivo II, Ljubljana 1978, Zavod SR Slovenije za regionalne prostorske planiranje, str. 106.

3) Pak Mirko: Obsejna središča v funkciji oskrbe in potrebnje prebivalstva tostran in onstran meje.

Daleč najmočnejša pa je koncentracija trgovin v obeh občinskih središčih, kjer edino se razvijajo tudi objekti za srednje rečno in dolgoročno oskrbo. V Novi Gorici je bilo l. 1972 86 objektov oskrbe. Ob večanju kupne moči domačega prebivalstva, večanju in krepitvi vplivnega območja ter sprezebah cen in raskoraka med ponudbo onstran meje, se javljajo potrebe po kvalitetnih premikih v smeri srednjeročne in dolgoročne oskrbe. Veča se število tovrstnih objektov in njihova kvaliteta. Hkrati pa se ti objekti množijo tudi v ostalih, zlasti večjih središčih v Kanalu in Anho-ven. Podobno je v Sežani, kjer se opazni močni kvalitetni premiki, združeni z razvojem trgovskih hiš.

III. Stopnja oskrbne funkcije v nekem naselju sovпада največkrat s splošno centralnostjo naselja samega. Poleg že v uvodu navedenega je odvisna še od razvitosti in bližine drugih centralnih naselij, skratka od regionalne hierarhičnosti naselij. Na območju občin Nova Gorica in Sežana pa se zlasti pri oskrbi pridružijo še prekmajski centri, ki jih je upošteval tudi Vrišer na svojih kartah o vplivnih območjih slovenskih mest<sup>2)</sup>

Mimo Nove Gorice in Sežane, ki sta bili obdelani v drugi raziskovalni nalogi<sup>3)</sup> in bosta vključeni tudi v sintezo drugega dela te raziskave, so bile za opredelitev vplivnih območij oskrbnih središč opravljene anketne raziskave v štirih naseljih občine Nova Gorica (Vrtojba, Dobrovo, Lig, Kostanjevica) in v petih naseljih občine Sežana (Lokev, Komen, Krajna vas, Kozina, Dutovlje). Opravljene so bile dvojne ankete, 274 anket prebivalcev in 91 anket kupcev.

2) Vrišer Igor: Vplivna območja slovenskih mest. Zgornja (makrogravitacijska) stopnja oskrbe. Regionalni prostorski plan za območje SR Slovenije, Stanje v razvoju in razvojne težnje. Dokumentacijsko gradivo II. Ljubljana 1975, Zavod SR Slovenije za regionalno prostorsko planiranje, str. 106.

3) Pak Mirko: Območna središča v funkciji oskrbe in potrebnje prebivalstva tostran in onstran meje.

Oskrba z živilni in posebej tudi z mesom je izključno vezana na najbližnje naselje s tovrstno trgovino, medtem ko je nakup ostalih predmetov vezan na večja središča, največkrat na Sežano in na Novo Gorico. Razen za nakup živil izstopata ti dve središči pri Krajni vasi, Lokvah, Dutovljah, Dobroven, Vrtojbi in Ligu, na drugem mestu pa sta pri Komanu in Kozini. Zaradi dobre opremljenosti in oddaljenosti je tudi pri drugih vrstah nakupa v Komanu na 1. mestu Komen, tudi pri Dobroven, le ta močno izstopa, pri Lokvah pa še Trst, pri Vrtojbi in Dobroven Gorica ter pri Kostanjevici Tolmin. Na splošno kažejo prostorski tokovi oskrbe zelo razvejano podobo policentrirane oskrbe pri vseh vrstah srednjeročne in dolgoročne oskrbe. Ob večjih središčih, Novi Gorici, Sežani, Trstu in Gorici, se javljajo še manjši kot Tolmin, Komen, Anhovo, Koper, Opčine itd.. Pri nakupu pohištva pa se v večji meri pojavlja tudi Ajdovščina.

Zgorajše ugotovitve potrjujejo rezultati ankete kupcev, ki kažejo na širok regionalni pomen središč. Med kratkoročnimi nakupi prevladuje širok spekter manjših središč, pri kupcih iz Italije pa prav tako nekaj manjših središč. Srednjeročni in dolgoročni nakup pa je usmerjen absolutno v velika središča, Sežano, v Novo Gorico, Trst, Gorico, Koper in Šempeter pri Gorici. Kupci iz Italije pa se s predmeti srednje in dolgoročne oskrbe 100 % oskrbujejo v Italiji. Usmeritev na ta oskrbna središča je tako močna, da je daleč na prvem mestu večkrat tedensko obiskovanje istih središč, naslednjih 30 % obiskuje iste središče vsaj enkrat na teden. Redkejši obiski teh središč so komaj prisotni.

IV. mreža oskrbe v občinah Sežana in Nova Gorica je glede na število naselij s trgovinami zadovoljiva, ne pa tudi na dejansko distribucijo. Trgovska mreža je zadovoljiva le za obširna obmejna območja ventralnih krajev. Za obsežna in manj razvita obmejna območja pa oskrba ni ustrezno organizirana, saj so

kraji preveč oddaljeni tako od centrov dolgoročne in srednje-ročne kot od centrov kratkoročne oskrbe. Disproporc med oskrbo razvitih in nerazvitih območij poveča še koncentracije predvsem za srednjeročne in dolgoročne oskrbovanje ter kvalitetnejši objekti ob komunikacijah in v dveh glavnih središčih. Struktura oskrbe v manjših središčih je usmerjena na zadovoljevanje prekmajnih potreb in je zato preveč enostransko razvita. Za potrebe prekmajne oskrbe, tranzitno oskrbo in tudi za oskrbo domačega prebivalstva, je kvaliteta oskrbe v obeh središčih še pomembnejša. Od ted takšna disperznost usmeritve srednje in dolgoročne oskrbe.

Izstopa vprašanje ugotavljanja smotrne mreže za kratkoročno oskrbo, ki bo dejavnik enakomernejših možnosti zadovoljevanja potreb vsega prebivalstva v občini in iz istega razloga mreže središč za srednje in dolgoročno oskrbo. Končno izstopa še vprašanje ustrezne razvitosti obeh centralnih naselij.

Vse tri vrste oskrbe (kratko, srednje in dolgoročna) in znotraj teh še nekatere važnejše od vseh enajstih podvrst, je potrebno v drugem delu naloge prostorsko ovrednotiti glede na razvoj prebivalstva in njegovo strukturo ter glede na funkcijsko klasifikacije središč v njihovi funkciji obmejnih oskrbnih središč.

### Prostorski problemi kmetijstva zahodnega obrobja SR Slovenije

#### A.) Opravljeno delo

Obdelani so bili osnovni statistični pokazatelji demografskega in ekonomskega stanja kmetijstva zahodnega obmejnega pasu SR Slovenije. Poleg spolne strukture kmečke delovne sile, velikosti posesti, deleža aktivnega kmečkega prebivalstva od celotnega aktivnega prebivalstva nas je posebno zanimala struktura gospodinjstev po viru dohodka. Na osnovi empiričnih raziskav menimo, da je ravno ta potezan gospodinjstev treba posvetiti posebno pozornost: kmetijska proizvodnja poteka namreč prek

gospodinjstev, ne pa prek posameznikov. Pri analizi statističnih podatkov smo skušali slediti procesu ter kar najbolj natančni prostorski opredelitvi pojavov, zato smo upoštevali podatke iz let 1961 in 1971 in to po naseljih. Na osnovi tega gradiva so bili izrisani kartogrami in diagrami.

Drugi del zbiranja podatkov oziroma analize posameznih problemov je bil - v skladu s enotnim konceptom celotne raziskovalne skupine - opravljen na terenu osrednjega dela obravnavanega območja: na Krasu (Orlek, Krajna vas, Komen), na Goriški ravnini (Vrtojba), v goriških Brdih (Dobrovo) ter na Liškem (Lig). Za omenjeno območje so bili zbrani podatki o kmetijski infrastrukturi, za vzorčna naselja je bilo opravljeno anketiranje vseh ali večine gospodinjstev (Orlek, Krajna vas, Komen, Vrtojba, Dobrovo, Lig) in kartiranje izrabe tal okolice naselij (Orlek, Dobrovo).

#### B.) Osnovne poteze organizacije kmetijstva na območju občin Sežana in Nova Gorica

Če motrino prostorsko organizacije kmetijstva s stališča vzdrževalca kulturne pokrajine in s tem tudi vzdrževalca poselitve, potem se nam le-ta kaže v izrazite ekonomski luči. V današnjem položaju kmetijstva moramo, razen redkih izjem, iskati stopnjo prostorske razvitosti kmetijstva ter kar največje izrabe naravnih pogojev pri iskanju optimalne kmetijske proizvodnje ob sodelovanju družbanega kmetijskega sektorja s privatnim. Redke izjeme grede na račun izredno ugodnih tržnih razmer (na primer Vrtojba-Gorica) ali maloštevilne skupine (pol)kmetov, ki se držijo špekulativnega načina kmetijske proizvodnje.

Obmejni del občine Nova Gorica sestavljajo štiri osnovne prirodne enote: Liško hribovje, Goriška Brda, Goriška ravan ter Kras.

Prirodni pogoji za kmetijstvo so na Liškem hribovju v osnovi slabi. Poljedelstvu ne ustrezata velika razgibanost površja ter klimatske poteze (moča, posebe). Kljub precejšnjim travnatim površinam (travniki, senožeti) pa so talni pogoji za travno produkcijo tudi slabi (tanka in propustna plast prepe-reline).

Do pred kratkim je bilo območje v kmetijstvu prepuščeno samo sebi, sedaj dve leti pa je bilo vključeno v mrežo odkupnih postaj mleka Tolminske kmetijske zadrage (TOZD "Kraški iz Zagreba), ne pa kmetijska organizacija matične občine.

Goriška Brda kažejo izredno pozitivno sliko organizacije specializirane kmetijske proizvodnje na osnovi samoiniciativne organiziranosti sodelovanja med združenim in privatnim sektorjem. To se kaže v združevanju dela in sredstev praktično vseh lastnikov vinogradov, na sunaj pa v negovani kulturni pokrajini.

Okolica Nove Gorice nima močnejše razvite kooperacije med obema sektorjema kmetijstva. Vzroki so številnejši, tako neposredna bližina mestne aglomeracije, ki omogoča prodaje kmetijskih pridelkov neposredno potrošniku, obsejnost, povešana z dvoletništvom itd. Zanimivo je, da ni celo odkupnih postaj za mleko.

Kraški del se navezuje na kmetijsko problematiko celotnega Krasa. Kras spada pod dejavnost OOZD Kras Sežana, v okviru katere deluje TOZD Kmetijska proizvodnja in kooperacija. Poleg manjših lastnih proizvodnih obratov je precejšnja vloga namenjena sodelovanju s privatnim sektorjem in vključuje: odkup živine, gročja, mleka, sadja ter hranilno kreditno službo. Odkupne postaje mleka so skoraj v vsaki vasi. Po zelo grobi oceni pride na posamezno kmetijo poprečno deset litrov oddanega mleka dnevno. Čeprav se znotraj te vrednosti skrivajo velike razlike, pa je ta končna številka zelo niska.

V kratkem lahko povzamemo, da je prostorska organizacija odkupa nekoordinirana in odvisna od dejavnosti posameznih družbenih organizacij in jo le te vzpodbujajo z namenom, da se jim poveča obseg proizvodnje. Odkup kmetijskih pridelkov se je nasreč pokazal za enega od osnovnih dejavnikov obstoja in vzdrževanja kmetijske proizvodnje in s tem ohranitve poselitvi

in vzdrževanja kulturne pokrajine. Zdi se (po izjavah prizadetih kmetijskih proizvajalcev), da sedanji način organizacije kmetijstva v privatnem sektorju (kot prostorsko najpomembnejšega - zaradi obsega površin) prehaja v končne faze. Za nov skok v kmetijski proizvodnji bi bila nujna reorganizacija posestne strukture; od složbe parcel do energičnejšega povečevanja velikosti posesti (primer Kras, kjer slab položaj povdarjajo še izrazite slabi prirodni pogoji), za kar so danes vsi zakonski pogoji. Smatramo, da bi dobro družbeno vodena akcija rodila pomembne uspehe; kmet namreč zaradi zgodovinskega rasvoja kot družbene manj mogilen element v velikih primerih ni v stanju, da bi samoiniciativno začel akcijo; še vedno čaka na vzpodbude "od zgoraj". V interesu celotne družbe pa je, da se položaj kmetijstva zadovoljivo reši, zato moramo pomagati s skupnimi naporji. Dosedanji način sedelovanja med družbenim in privatnim sektorjem pa bo ob nadaljnjem razvijanju odnosov na osnovi združevanja dela in sredstev ter delitve dohodka služil kot solidna osnova celotnemu razvoju kmetijstva.

C.) Prostorska funkcija kmetijstva na primeru vseskih naselij

Orlek, naselje v neposredni bližini Sežane. Po nekaterih variantah naj bi bilo vključeno v bodočo industrijsko cono. Tradicionalno agrarno naselje se je v zadnjih dveh desetletjih močno vključilo v gospodarstvo Sežane, tako da dobiva danes vlogo ne samošpalskega, ampak oredvsen bivalnega naselja. Od prebivalstva, ki je končalo osnovno šolo, ima kar tretjina srednje izobrazbo, kar se povezuje tudi z ugodno strastno strukturo. Naselje se je na zdrav način okoristilo z možnostmi, ki jih nudijo neagrarne dejavnosti v Sežani, na kar kaže tudi živahna gradbeno dejavnost v smeri popraviljanja stanovanjskih hiš in isgradnje novih. To se odraža tudi v socio-ekonomski strukturi gospodinjstev: tretjina od njih je nekmečkih, ostali dve tretjini pa sta mešani delavsko-kmečki z zelo šibkim značajem tržnosti. Med kmečki gospodinjstvi bi lahko šteli le dve ostareli osebi,

ki živita samiV primerjavi s stanjem pred desetimi leti se je število goveje živine zmanjšalo skoraj na polovico. Vsi ti procesi pa niso ostali brez odmeva v pokrajini. Okolica vasi Orlek je tipičen primer kultiviranega krasa, kjer se kmetijske površine na sorazmerno obsežnih kultiviranih površinah, kar vidimo le malo kje na Krasu. Kljub tem udobnostim pa se izkoriščane površine omejuje na bližino vasi. Njivskih površin je zelo malo. Torej je kljub za Kras relativno ugodnim kmetijskim površinam izraba zemlje padla precej pod racionalne možnosti. Proces gre v smeri, da v bližnji prihodnosti postane Orlek naselje sredi puste hoste.

V vinorodnem delu Goriških Brd smo prišli do ugotovitev, za katere bi lahko rekli, da so absurde v našem kmetijstvu. Že omenjena samoupravna organiziranost kmečkih proizvajalcev pod okriljem vinske kleti v Dobroveni je pripeljala vinogradništvo na privatnih posestvih v čisto proizvodno funkcijo, medtem ko pridelavo in trgovino grozdja oziroma vina opravljajo brez fizične udeležbe vinogradnikov, vendar s njihovimi samoupravnimi edločitvami. Analize posestne strukture in tipov gospodinjstev glede na vir dohodka so pokazale, da je po posameznih naseljih vsaj toliko kooperantov kot je čistih kmečkih in mešanih delavsko-kmečkih gospodinjstev skupaj oziroma, da je toliko kooperantov, kolikor gospodinjstev ima več kot dva ha zemlje, velikokrat pa so zajeti v kooperacijo celo taki, ki imajo manj kot en ha zemlje. Izrazita drobnoposestna struktura je torej našla nadaljevanje eksistence v izrazito mešani delavsko-kmečki strukturi. Vinogradništvo se v večji meri veže s nekvalificirano delovno silo, zaposleno v sorazmerno dosegljivem zaposlitvenem kraju, v cementarni v Anhoven. Možnost zaposlitve v industriji ter ureditev kmetijske problematike ustvarjata pogoje za nadaljnje gospodarsko rast Goriških Brd, ki danes že zahtevajo neproizvodno sfero industrijske družbe (kulturo, razvedrilo, oddih). Za sam nadaljnji razvoj je bistvenega pomena skrb za kmetijsko



proizvodnje, kar bi delovalo v pokrajini kot precej učinkovita savora za stihijsko gradnjo stenovenjskih ali počitniških hiš.

Liško hribovje se v nasprotju z Goriškimi Brdi bori z najbolj osnovnimi problemi ohranitve poselitve v pokrajini. Na kratke omenjenih prirodnih pegejih so kaj neugodni za kmetijstvo. Poselitev v obliki zaselkov je podobna poselitvi v Beneški Sloveniji na drugi strani mejne reke Idrije. Predstavlja območje praznenja prebivalstva z odmiranjem kmetijstva, ki je še pred nekaj leti pomenilo osnovno eksistenčno gospodarsko dejavnost. V bližini je malo-obsejni meddržavni prehod. Leta 1977 je bila s asfaltiranjem ceste dokončno odprta možnost vsakodnevnega odhajanja delovne sile na delo v dolino Soče, predvsem v cenastano Anhovo.

Proučenih je bilo pet zaselkov: Lig, Kostanjevica, Melinki, Lovišče in Strmec. Z anketiranjem smo zajeli 150 prebivalcev v 44 naseljih. Demografska slika naselij je izredno slaba. V dveh zaselkih s štirimi osirova petimi gospodinjstvi (Strmec, Melinki) ni prebivalca, mlajšega od 20 let. Ostali trije zaselki kljub neugodni starostni strukturi vsaj s nekaj otroki kažejo na možnost ohranitve poselitve. Kljub vsej navidezni demografski brejšhodnosti pa demografska analiza gospodinjstev pokaže, da je le tretjina od njih demografsko nesdravna, torej da v njih ni zastopnika mlade generacije v starosti (pod 25 let). Socialnoekonomska struktura gospodinjstev kaže na presenetljivo najhien delež čistih kmečkih gospodinjstev (10%). Več kot polovica nešanih delavsko kmečkih gospodinjstev daje tržne viške. Nekmečkih gospodinjstev je petina. Osební standard kaže na gospodarnost prebivalstva, s čemer je izražena življenjska vitalnost, kar je nasprotno stanja na drugi strani mejne reke Idrije v Beneški Sloveniji. Vse hiše inajo pralni stroj. Zanimivo je, da je v naseljih toliko osebnih avtomobilov kolikor je televizijskih sprejemnikov; nasprotno pa smo na drugi strani meje,

v Beneški Sloveniji, našteli od predmetov posebnega standarda daleč največ televizorjev in veliko manj pralnih strojev.

Opremljenost kmetij s kmetijskimi stroji je sorazmerno skromno; dobra polovica kmečkih gospodarstev ima kosilnico, traktorjev je le nekaj. Več kot polovica gospodinjstev, ki se še ukvarjajo s kmetijstvom, namerava s pomočjo naslednikov nadaljevati s kmetovanjem.

Izraba zemlje je posledica socialnoekonomskih sprememb ter predvsem odseljevanja prebivalstva: nekaj zapuščenih zaselkov bo v kratkem zaraščeni s hosto, medtem ko se je kulturni prostor okoli ostalih naselij skrčil na najbližajo okolico. Pri takem razvoju je zelo pomembno ugotoviti, kaj pogrešajo ljudje v domačem kraju. Daleč največji problem jim predstavlja še pomanjkljivo cestno omrežje. Potrebujemo boljše dovozne poti do zaselkov ter asfaltiranje ceste do mejnega prehoda pri Britofu in ureditev le-tega. Od komunalnih problemov je pereč problem javne razsvetljave, sledi še problem oskrbe prebivalstva s trgovino in gostilno. Želijo se pa tudi skromnih kulturnih prireditev.

Za to obmejno pokrajno je posebej pomembnih nekaj ukrepov, ki so bili izvedeni v zadnjih dveh letih. Gre za pašno skupnost, začetek odkupa mleka, asfaltiranje ceste od Kanala do Liga ter gradnja manjše tovarne na Ligo.

Če pašna skupnost ni najbolje zaživela in tudi nima bistvenejšega pomena (taka kot je danes) za gospodarski razvoj Liškega, pa je pomenil odkup mleka s strani telminske kmetijske zadrage pred dvema letoma zelo veliko za ohranitev kmetijstva na tem območju. Mleko je tako postalo skoraj edini tržni višek pri kmetovanju in predstavlja element usmerjanja kmetijske proizvodnje: na račun mlečne govedoreje opuščajo tradicionalne oblike

Živinoreje - ovčereje in deloma svinjereje. Podoben življenjski impuls je dala Liškemu asfaltna prevleka. Prebivalstvo se še zaveda ugodnih bivalnih pogojev, ki jih ima v domačem kraju, posebno še v primerjavi z osovino in od cementarne za dimljeno Soško dolino, tako da nekateri še zaradi tega zavestno ostajajo doma (veliko je število osebnih avtomobilov, čeprav se vozijo v službo z avtobusom). Višja stopnja življenja in kulture za zahteva večjo odprtost svetu, zato tamkajšnje prebivalstvo želi, da bi jim odprli bližnji maloobmejni prehod pri Britofu.

Nekaj povsem novega v pokrajini pa bo predstavljala nova tovarna, ki naj bi zaposlila okoliško delovno silo. Obenem nameravajo ob tovarni zgraditi stanovanja za delavske družine, ki bi se priselile iz enega dela Soške doline.

Omenjen družbeno-gospodarski razvoj pa še vedno postavlja vprašanje poselitve območja, ki je obmejno in blizu narodnostne meje oziroma most do Beneških Slovencev.

Kulturno pokrajino lahko vsdržujemo oziroma obvladamo na dva načina: z mrežo naselij in z agrarno izrabo zemlje.

Stanje in razvoj kažeta na odmiranje posameznih zaselkov in na dokaj optimističen razvoj drugih zaselkov, predvsem ob še danih možnostih zaposlitve (Anhevo, Ligo), prvih izboljšanih stanja v kmetijstvu (odkup mleka). Problem pa še vedno predstavljata infrastrukturna opremljenost in skromna oskrba.

Pri konceptu razvoja v tem območju ni večjih (uradnih) dilem.

Uradni koncept: tovarna v Ligo naj predstavlja zgostitveno jedro za tamkajšnje prebivalce, ki bi se priselili iz enega dela Soške doline k tovarni in ustvarili relativno močno zgostitveno jedro, ki bi bilo zmerno obstoja.

Koncept II. (avtor Marijan Klemenčič): zadrževanje prebivalstva v obstoječih zaselkih ob izboljšanju osnovnih infrastrukturnih in oskrbnih dejavnosti.

Uradni koncept razvoja, kritične pripombe:

1. nastala bi relativno močna koncentracija prebivalstva blizu razvitih območij (dolina Soče, Nova Gorica);
2. uspeh tovarne glede ohranitve poselitve ni zagotovljen, ampak le začasen, ker zaposluje le ozek profil poklicev, torej ekonomsko rešuje le del prebivalstva;
3. iz Soške doline k tovarni naseljeno prebivalstvo bo prostorsko zelo nestabilno: ko jih "odtrgamo" od zemlje, bodo takej in stalno zasledovali boljše življenjske pogoje. Poleg tega ne bo delo še v začetku ustrezalo vsem članom družin, zato se bodo morali zaposliti drugod;
4. šelavci brez zemlje bodo naenkrat imeli obilo prostega časa, ker bodo osvobojeni vezi, ki so jih priklepale na zemljo. Slaba opremljenost kraja verjetno ne bo mogla zapolniti interesnih področij prebivalstva, na drugi strani pa jih bo vse bolj pritegoval mik potrošniške družbe v razvitejših krajih. Iz tega ishaja naše mnenje, da naselje ne bo funkcijsko vključeno v obsoječo mrežo naselij, ampak bo ostalo na njenem robu; od meje na reki Idriji do Slezena bo ostal neposeljen in gospodarsko (kmetijsko) neiskoriščen prostor. V narodnostnem pogledu ima to dve posledici: na eni strani se prestovoljno odrekamo lepemu delu slovenskega narodnostnega ozemlja, na drugi strani pa se ozemeljsko oddaljimo od rojakov na drugi strani meje in jim s tem dejansko pripomočemo k hitrejši asimilaciji z italijanskim narodom oziroma se jim v narodnostnem oziru odpovemo. Tako dosežemo aktivno in zavestno krčenje slovenskega narodnostnega ozemlja;
6. z izgradnjo stanovanj ob tovarni prihaja do odvzema zemlje tistim, ki jo še obdelujejo, s čimer rešemo korenine tudi domačemu kmetijskemu prebivalstvu.

Predlagane rešitve:

1. dograditev tovarne;

2. asfaltiranje ceste Lig-Britof ter modernizacija poti do saselkov;
3. zgraditev načrtovanega malcobmejnega prehoda pri Britofu;
4. ohranitev avtobusnih sves za delavce;
5. ukinitve (omilitve) davkov na osebne avtomobile za prebivalce teh krajev.
6. izboljšanje stanja v kmetijstvu (posebne premije za aleko oziroma meso, složbe zemljišč, itd.);
7. ustrezná trgovina na Ligu.

Z vzpostavitev sa j osnovnih pogojev sa življenje bi ohranili sedanjo mrežo poselitve. Še nadalje bi se prebivalstvo iseljevalo, vendar v veliko manjši meri in šilto selektivno: tisti, za katere doma ne bi bilo ustreznih delovnih mest. Z ustreznim delovanjem tovarne - ustanove polknetov bi se zvišala kupna moč prebivalstva, ki bi zahtevalo boljše oskrbo na Liga in začelo uporabljati mejni prehod za nakupe in sa zadovoljevanje drugih potreb na drugi strani meje. Prebivalstvo s druge strani meje pa bi lahko koristilo oskrbno mrežo na jugoslovanski strani. Vsa posornost bi veljala tudi možností seposelitve Beneških Slovencev na Ligu. Jugoslovanska gospodarske oživljena obmejna stran naj bi v gospodarskem osiru vplivala na italijansko, kajti kdor ima gospodarsko moč, ima tudi prednost pri vplivu na vrsto drugih dejavnosti. V našem primeru bi lahko pomagali celo Beneški Slovencem do vsaj delnega dviga gospodarskega položaja in nacionalne zavesti.

#### Vzorec za predstavo lastniške-zemljiške strukture na primeru katastrske občine Vrtojba

Pri proučevanju vzrokov gospodarskega zaostajanja in s tem povezane slabe organizacije gospodarske izrabe prostora smo se povsod srečavali z zapleteno zemljiško-lastniško strukturo. Velik del kmetijskih zemljišč ni več v posesti od kmetijstva

eksistenčno odvisnega prebivalstva, marveč je v posesti lastnikov, ki ne prebivajo v vasi ali v sosednjih vaseh, to je na razdalji, odkoder bi jim bilo še možno obdelovati zemlje. Precejšnji del lastnikov kmetijskih zemljišč prebiva po mestih Slovenije in Italije, pa tudi v drugih evropskih in izven evropskih državah. Pri analizi gospodarskega iskoriščanja so posebno dejstva tudi solastniški odnosi, ki otežkočajo modernizacijo kmetijske proizvodnje in spreminjanje namena israbe zemlje iz kmetijske v nekmetijske. V mnogih primerih prebiva le eden od lastnikov iste parcele v Vrtojbi, drugi so rastreseni po Sloveniji, sosednji Italiji, ali pa po svetu. Med posebno kategorijo lastnikov sodijo takozvani dvolastniki zemljišč, ki prebivajo enstran meje v sosednjem kraju v Italiji in izaje pravice iskoriščati zemlje na jugoslovanskem obmejnem območju. Le-ti so večinoma pripadniki slovenske manjšine, kar pomeni, da predstavlja zemlja dvolastnikov člen povezovanja in navezanosti pripadnikov slovenske manjšine na osemalje natičnega naroda.

V Vrtojbi je okoli 60 % kmetijskih parcel v posesti prebivalstva Vrtojbe; v posesti prebivalstva sosednjih naselij je okoli 11 %, v posesti prebivalstva ostalih krajev Goriške, Slovenije in Jugoslavije pa je okoli 11 % kmetijskih parcel. To pomeni, da je 82 % parcel v lasti posestnikov iz Jugoslavije in kar 18 % parcel je v rokah lastnikov, ki prebivajo v inozemstvu. Okoli 2,5 % parcel je v lasti lastnikov, ki prebivajo v evropski in izvenevropskih državah izven Italije; okoli 16 % lastnikov parcel prebiva v Italiji, od teh je večina, okoli 13,5 % dvolastnikov, iz vrst pripadnikov slovenske manjšine iz obmejnih krajev Italije (tabela 1).

Glede na obseg površin po tipih lastnikov se pokaže sicer nekoliko drugačna slika. V zasebni lasti je okoli 60 %, v družbeni posesti pa okoli 40 % zemlje. Večina zemlje v družbeni lasti je v rokah Kmetijskega kombinata Vipava. V posesti prebi-

Tabela 1: Število in delež lastnikov parcel v katastrski občini Vrtojba

lastniki po kraju bivanja	Število lastnikov	delež lastnikov %
Vrtojba	763	59,29
Kraji sosednjih k.o.	140	10,88
Ostali kraji Goriške	86	6,68
Ostali kraji Slovenije in Jugoslavije	55	4,27
Evropske države	3	0,23
Ostali kraji Italije	37	2,87
Sosednja naselja na drugi strani meje	173	13,44
Izvenevropske države	39	2,33
<b>Skupaj</b>	<b>1287</b>	<b>100 %</b>

valcev, ki prebivajo v Vrtojbi, je okoli 39 % zemlje, od ostalih 21 % zemlje pripada okoli 5 % zemlje lastnikom, ki prebivajo izven Jugoslavije in okoli 12 % zemlje pripada lastnikom, ki prebivajo v Jugoslaviji (tabela 2).

Od skupnega števila kmetijskih in gradbenih parcel ima enega samega lastnika le okoli 60 % parcel, v solastništvu pa je okoli 40 % parcel (tabela 3).

Podoba o zapletenosti zemljiško-lastniške strukture parcel nam še bolj nazorno prikaže razčlenitev zemljiško-posestne strukture po zemljiških kategorijah.

Tabela 2: Površine po deležih lastnikov v katastrski občini Vrtojba

Lastniki po kraju bivanja	absolutne površine v m <sup>2</sup>	delež površin od skupne površine
Vrtojba	3,083948	38,68
Ostali kraji Goriške	181224	2,27
Kraji sosednjih k.o.	589076	7,39
Ostali kraji Slovenije in Jugoslavije	135925	1,70
Evropske države	34408	0,43
Ostali kraji Italije	108254	1,36
Sosednja naselja na drugi strani meje	496392	0,23
Izvenevropske države	125400	1,57
Kmetijski kombinat Vipava	3,029710	38,00
Nesnani lastniki	41652	0,50
Družbena lastnina občine Nova Gorica	147758	1,35
OZP Elektrogorica	47	0,00
<b>Skupaj</b>	<b>7,973794</b>	<b>100 %</b>

Od 474 gradbenih parcel (hiša in gospodarska poslopja) je dobrih 60 % v posesti prebivalstva Vrtojbe. Lastnikov te vrste parcel, ki prebivajo izven Jugoslavije, je kar okoli 10 %. Od teh je skoraj polovica parcel v posesti lastnikov iz obsejnih krajev sosednje Italije.

Od 759 njivskih parcel je le dobra polovica v posesti prebivalstva Vrtojbe. V posesti prebivalstva, ki prebiva v inozemstvu, je 3,16%



Tabela 3: Parcele v lastništvu in solastništvu v katastrski občini Vrtojba

	HIŠNA, GOŠP. POSLOPJA		NJIVA		TRAVNIK		PAŠNIK		GOŠD		POF last. niki	VINOGRAD		SADOVNJAK		HERODOVITNO		
	last. niki	solast- niki	last- niki	solast- stniki	last- niki	solast- stniki	last- niki	solast- stniki	last- niki	solast- stniki		last- niki	solast- stniki	last- niki	solast- stniki	lastniki	solastniki	
Število	299	301	306	184	164	81	34	20	156	49	70	54	88	40	33	17	6	9
delež	14,99%	15,09%	19,35%	9,22%	8,22%	4,06%	1,70%	1,00%	7,82%	2,46%	3,71%	2,71%	4,41%	2,01%	1,65%	0,85%	0,30%	0,45%

Skupaj 1995

lastniki skupaj	1240	62,16%
solastniki	755	37,84%
	1995	100 %

njivskih parcel. V posesti prebivalcev iz obmejnih krajev Italije (slovenska manjšina), pa je kar 16,73 % takih parcel.

Ods skupnega števila 470 travniških parcel je le dobra tretjina v posesti prebivalstva Vrtojbe; 2,12 % travniških parcel je v lasti lastnikov, ki žive izven Jugoslavije in kar 16,17% tjavnih parcel je v posesti prebivalstva (slovenska manjšina), ki živi v obmejnih krajih Italije.

Od 107 pašniških parcel je 31 % parcel v posesti prebivalcev Vrtojbe; v rokah prebivalcev, ki prebivajo izven Jugoslavije, je okoli 1,86 %, 7,48 % pašniških parcel pa je v posesti lastnikov (slovenske manjšine), ki prebivajo v sosednjih krajih Italije.

Od 204 vinogradnih parcel je dobrih 40 % v posesti lastnikov iz Vrtojbe; 0,49 % je v posesti lastnikov, ki prebivajo v inozemstvu; 4 % lastnikov vinogradnih parcel pa prebiva v sosednjih obmejnih krajih Italije (slovenska manjšina) (tabela).

V dražbeni lasti, in to večinoma v rokah Kmetijskega kombinata Vipava, je od skupnega števila gradbenih parcel (hiša in gospodarska poslopja) okrog 7 %, njiv je dobrih 4 %, travnikov dobrih 19 %, pašnikov 42 %, vinogradov dobrih 45 % in 64 % parcel sadovnjakov.

Razčlenitev zemljiško-lastniške strukture glede na delež lastništva zemlje po posameznih zemljiških kategorijah nam pokaže le nekoliko drugačno sliko kot se le - ta kaže iz analize deležev različnih tipov lastnikov od skupnega števila parcel (tabela 5).

Po deležu obsega zemlje v posameznih zemljiških kategorijah se kaže, da je odstotek obsega zemlje zasebnih lastnikov, ki pre-

Tabela 4: Lastništvo parcel po tipih lastnikov in po zemljiških kategorijah v katastrski občini Vrtojba

Lastniki po kra- ju bivanja	HIŠA, GOSP.		NJIVA		TRAVNIK		PAŠNIK		GOZD		POČ		VINOGRAD		SADOVNJAK		BERODOVITNO	
	par- cele	delež	par- cele	delež	par- cele	delež	par- cele	delež	par- cele	delež	par- cele	delež	par- cele	delež	par- cele	delež	par- cele	delež
Vrtojba	299	63,08	336	50,86	164	34,89	34	31,78	157	43,37	74	24,92	88	43,14	33	24,81	6	8,70
Kraji sosednjih k.o.	27	5,70	61	8,04	51	10,85	9	8,11	51	14,09	10	3,37	6	2,94	5	3,76	1	1,45
ostali kraji Goriške	31	6,54	35	4,61	37	7,87	2	1,87	13	3,59	7	2,36	5	2,45	4	3,01	1	1,45
" " Slov.in Jug.	29	6,12	38	5,01	19	4,04	4	3,74	18	4,97	5	1,68	2	0,98	3	2,26	-	-
evropske države	2	0,42	2	0,26	1	0,21	1	0,93	1	0,28	1	0,34	-	-	1	0,75	-	-
ostali kraji Italije	12	2,53	28	3,69	9	1,91	-	-	11	3,04	2	0,67	1	0,49	-	-	1	1,45
sosednja naselje na drugi strani meje	22	4,64	99	13,04	76	16,17	8	7,48	40	11,05	11	3,70	8	3,92	1	0,75	-	-
izvenevropske države	13	2,74	22	2,90	9	1,91	1	0,93	9	2,49	2	0,67	1	0,49	-	-	-	-
Kmet.kombinat Vipava	35	7,38	34	4,48	90	19,15	45	42,06	46	12,71	180	60,61	93	45,59	86	64,66	47	63,12
O.Z.B. Elektrogorica	-	-	-	-	-	-	-	-	-	-	-	-	-	-	-	-	3	4,35
Neznani lastniki	-	-	4	0,53	2	0,43	-	-	10	2,76	-	-	-	-	-	-	-	-
družbena lastnika občine Nova Gorica	4	0,84	50	6,59	12	2,55	3	2,80	6	1,66	5	1,68	-	-	-	-	10	14,49
Skupaj:	479	100 %	759	100 %	470	100 %	107	100 %	362	100 %	297	100 %	204	100 %	133	100 %	69	100 %

Tabela 5:

Lastništvo zemljišča po posamesnih zemljiških kategorijah in tipih lastnikov zemlje v katastrski občini Vrtojba

Lastniki po kraju bivanja	HIŠA, GOSP. POSLOPJE		NJIVA		TRAVNIK		PAŠNIK		GOZD		pot		VINOGRAD		SADOVNJAK		NERODOVITNO	
	površina	delež	površina	delež	površina	delež	površina	delež	površina	delež	površina	delež	površina	delež	površina	delež	površina	delež
Vrtojba	181 373	79,24	1,444954	62,00	552 709	46,54	70429	40,51	683 624	46,48	15845	7,79	93482	7,13	33 836	3,09	7696	10,32
Kraji sosednjih k.o.	6 913	3,02	194809	8,36	120 322	10,13	21870	12,58	229 477	15,60	4156	2,04	6690	0,51	4735	0,43	104	0,14
ostali kraji Goriške	6 397	2,79	41317	1,77	61 533	5,18	2757	1,59	54 508	3,71	3145	1,55	7492	0,57	4061	0,37	15	0,02
ostali kraji Slov. in Jug. evropske države	5 007	2,19	56680	2,43	22 163	1,87	420	0,24	46 267	3,15	796	0,39	506	0,04	4006	0,37	-	-
ostali kraji Italije	223	0,10	7750	0,33	14 616	1,23	226	0,13	10 263	0,70	123	0,06	-	-	1207	0,11	-	-
ostali kraji sosednja naselja na drugi strani meje	2 741	1,20	40501	1,74	12 514	1,05	-	-	49 572	3,37	203	0,10	2419	0,18	-	-	304	0,41
izvenevropske države	7 172	3,13	253071	10,86	135 695	11,43	2407	1,38	90 336	6,14	1970	0,97	4321	0,33	1420	0,13	-	-
neznani lastniki	4 307	1,80	45811	1,97	31 065	2,62	4049	2,33	37 050	2,52	699	0,34	2419	0,18	-	-	-	-
O.Z.P. Elektrogorica	-	-	7767	0,33	1 168	0,10	-	-	32 717	2,22	-	-	-	-	-	-	-	-
Kmetijski kombinat Vipava	-	-	-	-	-	-	-	-	-	-	-	-	-	-	-	-	47	0,06
Kmetijski kombinat Vipava	13 320	5,82	59863	2,57	203 073	17,10	70741	40,69	204 332	13,89	175487	86,24	1,192956	91,04	1,047064	95,51	62874	84,33
družbena lastina občine Nova Gorica	718	0,31	88997	3,82	16 344	1,38	962	0,55	32 636	2,22	1067	0,52	-	-	-	-	3517	4,72
Skupaj	228 889	100 %	2,330517	100 %	1,187546	100 %	173861	100 %	1,470782	100 %	203491	100 %	1,310364	100 %	1,096329	100 %	74557	100 %

bivaje v Vrtojbi odnosno v sosednjih krajih na jugoslovanski strani skupno z zemljo družbenega sektorja, višji kot se leta izraža v deležih od skupnega števila parcel. To kaže, da so parcele lastnikov, ki prebivajo izven Jugoslavije, mnogo bolj razdrobljene kot pa pri lastnikih, ki prebivajo v Jugoslaviji. Razvidno je tudi, da je zemlja lastnikov parcel iz Jugoslavije (zasebnikov iz Vrtojbe in iz sosednjih vasi ter Kmetijskega kombinata Vipava) v večji meri izkoriščena z donosnejšimi in trajnimi kulturami (vinegradom in sadovnjakom) kot pa zemlja lastnikov, ki prebivajo izven Jugoslavije. Dvo-lastniki iz sosednjih obmejnih krajev Italije (slovenska manjšina) imajo večinoma travnike in njive, sorazmerno dobro so zastopani tudi pri lastništvu gradbenih parcel.

Na primeru analize zemljiško-lastniških odnosov v katastrski občini Vrtojba smo lahko kvantitativno izmerili dejanske razmere pojave, s katerimi se srečuje sleherni nosilec gospodarskega razvoja, pa naj bo to pri modernizaciji kmetijstva ali lociranju infrastrukture in negospodarskih dejavnosti. Ker predstavljajo sestavni del zemljiško-posesednih odnosov dvo-lastniki - pripadniki slovenske manjšine iz obmejnih krajev Italije, se pri programiranju gospodarskega razvoja v vsem obmejnem območju srečujemo s dilemami, ki se v ozki povezanosti z dilemami eksistence slovenske manjšine. Saj se z lastništvom zemlje na teritoriju natične Slovenije slovenska manjšina iz Italije sociálněkonomske in teritorialno povezuje z vprašanji razvoja obmejnih območij SR Slovenije, s čimer postaja aktiven člen v obmejnih odnosih med Jugoslavijo in Italijo. V isti luči se odpira tudi dilema načina aktiviranja lastništva zemlje pri obmejnem prebivalstvu iz SR Slovenije, ki ima svoje parcele onkraj državne meje na obmejnem s slovensko manjšino poseljenem območju v Italiji in predstavlja člen povezovanja obmejnih območij obeh držav v korist slovenske manjšine v Italiji. To je nova obširna naloga, ki je bosta morala

v bodoče opraviti Inštitut za geografije Univerze za jugoslovensko in Slovenski raziskovalni inštitut v Trstu za italijansko obmejno območje ter je ena od prioritarnih nalog, ki je povezana z realizacijo Osimskih sporazumov. Ob realizaciji teh sporazumov se bomo pri planiranju regionalnega razvoja na teh obmejnih območjih vsakodnevno srečavali z omejeno problematiko.

### Zaključne misli

Če želimo dejansko poživeti manj razvita obmejna območja ter jih s tem prostorsko in socialno izenačiti z razvitejšimi deli Slovenije, moramo vključiti med instrumente družbenogospodarskega pospeševanja tudi take, ki vodijo k izboljšanju zadovoljevanja človekovih potreb v neekonomske socialni sferi. Raziskave so pokazale, da je pri zastajanju gospodarskega razvoja in s njim povezanim razseljevanjem ter staranjem prebivalstva na manj razvitih obmejnih območjih vzrok temu neustrezna organizacija prostora, tako glede lokacije ustanov oskrbe, mreže in strukture šol ter zdravstvenih in kulturnih ustanov. V nekaterih manj razvitih območjih se stanje kajub določenim investicijam za izgradnjo industrije ni bistveno izboljšalo, ker struktura delovnih mest, ki so nastala s novim industrijskim obratom, ni ustrezala kvalifikacijski strukturi prebivalstva na območju, kjer je nastal nov industrijski obrat. Nekateri raziskave za presojo učinkov novo nastalega industrijskega obrata so pokazale, da so se v določenem smislu sicer izboljšali pogoji, čeprav so se na takih območjih še takoj ob izgradnji industrijskega obrata odprli regionalni problemi take narave, ki v srednjeročnem ali dolgoročnem razvoju predvidevajo še poslabšanje gospodarskih in socialnih razmer. Zanesljivo smemo trditi, da v manj razvitih obmejnih območjih lahko sledimo gospodarskemu nasadovanju kmetijstva, kar je v prostoru vidno s upadanjem vsega obdelanih kmetijskih površin. Vzroke temu stanju moremo iskati v

parcialnih in med seboj slabo povezanih posegih zakonodaje in investicij ter v dejavnostih, ki se ukvarjajo z vlaganji v gospodarsko in cestno infrastrukturo ter s planiranjem tistih dejavnosti, ki so povezane z vprašanji pokrivanja človekovih potreb izven čiste gospodarske sfere. Takšni dejavniki bi se morali ukvarjati tudi s planiranjem neekonomskih socialnih potreb človeka (oskrba, šolstvo, zdravstvo, kultura in uprava). Znani modeli za regionalno razvijanje razvitih območij niso sprejemljivi za planiranje regionalnega razvoja v manj razvitih obsejnih območjih in še zlasti ne za planiranje tega v specifičnih obsejnih območjih, ki jim nalaga naša družba še posebno funkcijo. V ostalem evropskem prostoru posvečajo pri raziskovalnem delu na relaciji znanost-praksa tovrstni problematiki mnogo več pozornosti kot pri nas. V kolikor ne bomo tudi mi posvetili več pozornosti tem vprašanjem na relaciji raziskovalno delo-praksa, bo razvoj v sestavnih obsejnih območjih še bolj zaostal za razvojem obsejnih območij sosednjih držav. Za te trditve najdemo utemeljitev v obsežno zbranim gradivu te raziskave ter v analizi tega gradiva, ki so jo opravili izdelavci Mirko Pak, Anton Gosar, Marijan Klemenčič in Vladimir Klemenčič. To je še posebej pomembno za to, ker smo pred živahnimi posegi v tem obsejnem prostoru v zvezi z realizacijo Ozimskih sperasumov, s katerimi bomo bistveno posegli v regionalno, gospodarsko in socialno preobrazbo obsejnega območja na jugoslovanski strani in s tem povezano tudi vplivali na regionalno, gospodarsko in socialno preobrazbo na s slovenske manjšine poseljenih obsejnih območjih v Italiji (avtoporti, industrijska cona, nove ceste v obsejnih krajih, preobrazba kmetijstva, razvoj sekundarnih, terciarnih in kvartarnih dejavnosti).

### Priloge

Pregled kart, ki so služile kot osnova za kartografsko analizo pojavov stopnje razvitosti obmejnih območij.

1. Katastrska podloga k.o. Biljana
2. Katastrska podloga k.o. Vrtojba
3. Katastrska podloga k.o. Komen
4. Nova Gorica, merilo 1 : 5 000
5. Katastrska podloga k.o. Ajba
6. Karta občine Nova Gorica po k.o.
7. Karta občine Nova Gorica, merilo 1 : 130 000. Program gradenj osnovnih šol in vzgojno varstvenih zavodov. Geodetska uprava Nova Gorica, 1975, 3. izvidi.
8. Karta občine Nova Gorica, merilo 1 : 130 000. Geodetska uprava Nova Gorica, 1974, 3 izvidi.
9. Karta občine Nova Gorica, Krajevne skupnosti, število naselij, gospodinjstev in prebivalcev.
10. Karta občine Nova Gorica, Krajevne skupnosti.
11. Goriška regija, merilo 1 : 130 000, Geodetska uprava Nova Gorica
12. Število cestnih motornih vozil v občini Nova Gorica po kategorijah in cenah v letu 1975.
13. Število obrtnikov v občini Nova Gorica, 1976.
14. Število zaposlenih v kvartarnih dejavnostih v občini Nova Gorica, 1976.
15. Mejni prehodi po številu motornih vozil in potnikov, 1976.
16. Število zaposlenih v primarnih dejavnostih, 1977
17. Število zaposlenih v sekundarnih dejavnostih, 1977.
18. Število zaposlenih v terciarnih dejavnostih 1977.
19. Kraj zaposlitve prebivalstva v Dobrovem 1977 (delni podatki).
20. Redni promet potnikov čez mejni prehod Rožna dolina po mesecih, 1976.
21. Maloobmejni promet potnikov po mesecih leta 1976 na območju občine Nova Gorica.
22. Starostna struktura za občino Nova Gorica in mesto Nova Gorica za leto 1971.



49. Opremljenost vikendov v občini Nova Gorica
50. Stanovanja po letu izbgradnje v občini Nova Gorica
51. Prebivalstvo po kraju rojstva v občini Nova Gorica
52. Indeks rasti prebivalstva 1971/61 in 1961/48 v občini Nova Gorica
53. Število prebivalstva in spolna struktura v občini Nova Gorica
54. Starostna struktura v občini Nova Gorica
55. Gibanje števila prebivalstva v razdobju 1869-1948
56. Karta tipov lastnikov v k.o. Vrtojba 1977.

P R E K M U R J E  
L A S T N I Š T V O Z E M L J E



P R E K M U R J E  
O P U Š Č A N J E Z E M L J E



se opušča

se ne opušča

P R E K M U R J E

VZROKI ZA OPUŠČANJE ZEMLJE

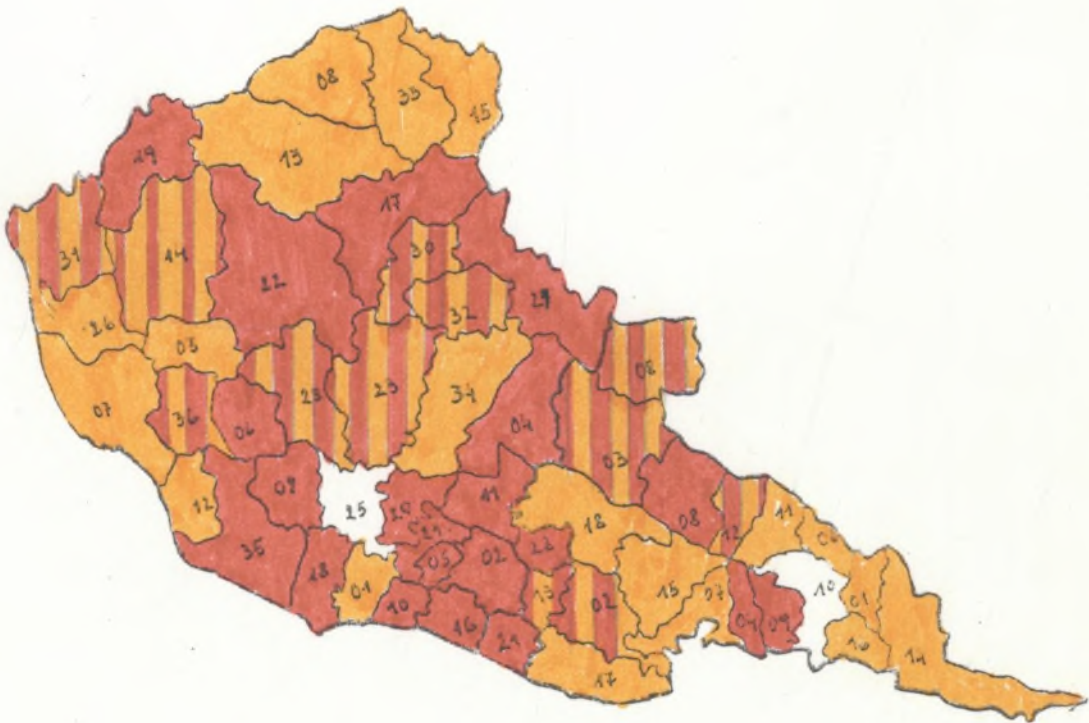


delovna sila

prirodni pogoji

P R E K M U R J E

ODNOS MLADIH DO KMETOVANJA

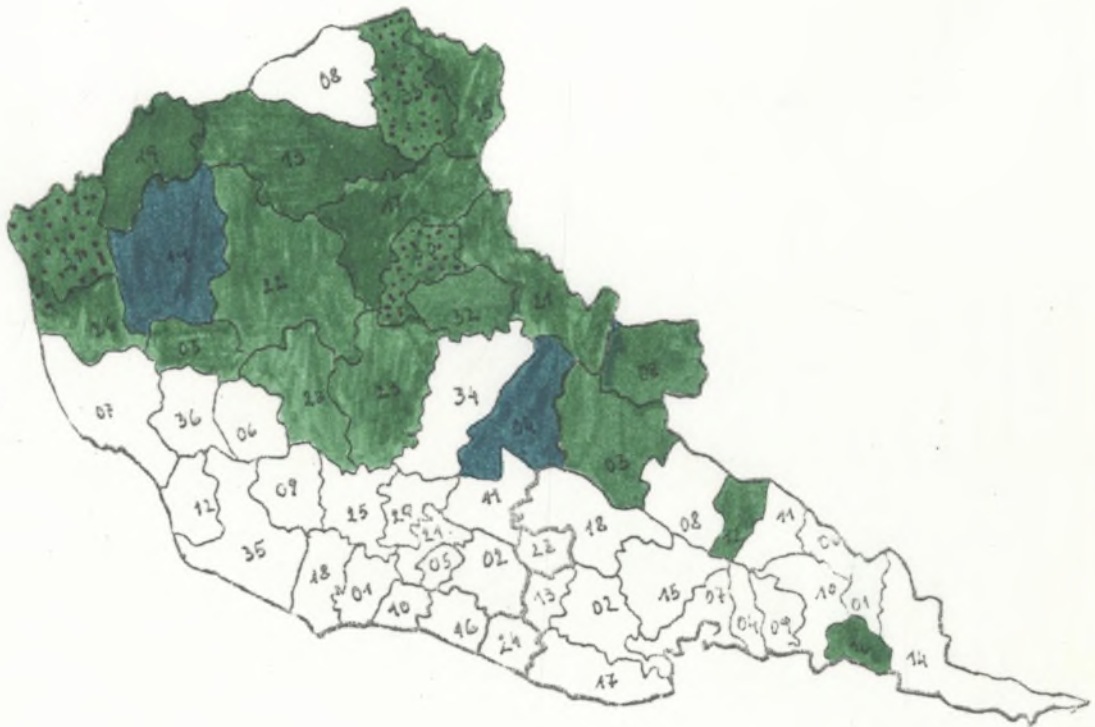


ni interesa

pol kmetje

P R E K M U R J E

SPREMEMBA KMETIJSKIH POVRŠIN



travnik

gozd

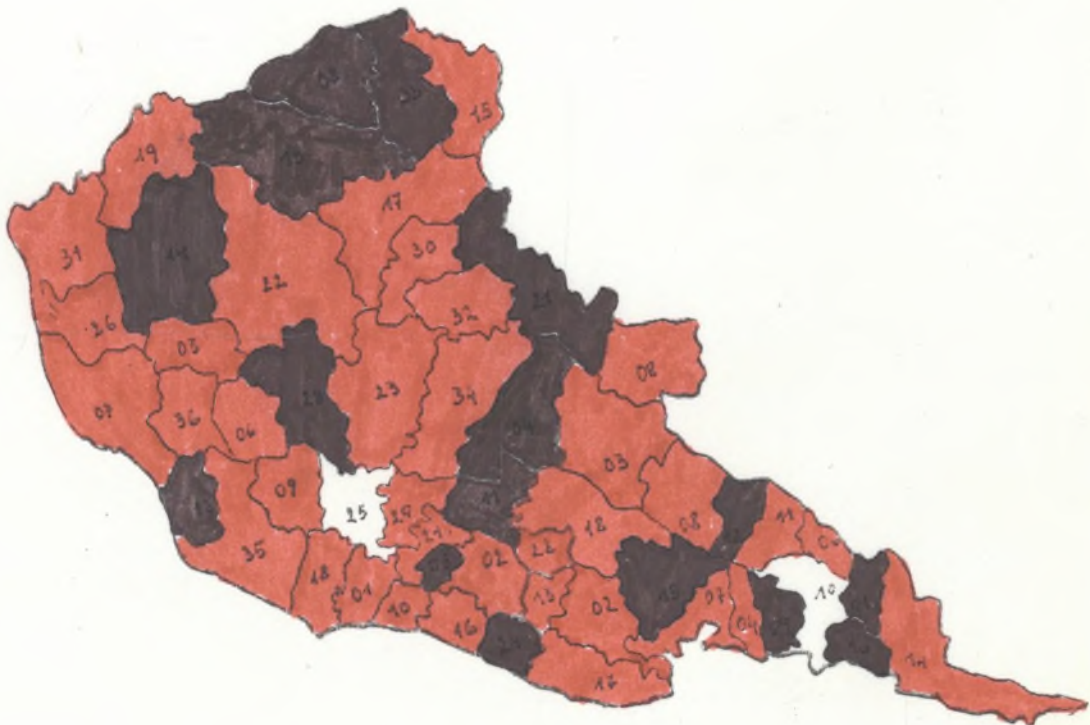
mešano

P R E K M U R J E  
MOŽNOST RAZVOJA KMETIJSTVA



P R E K M U R J E

NAKUP ZEMLJE



je interes

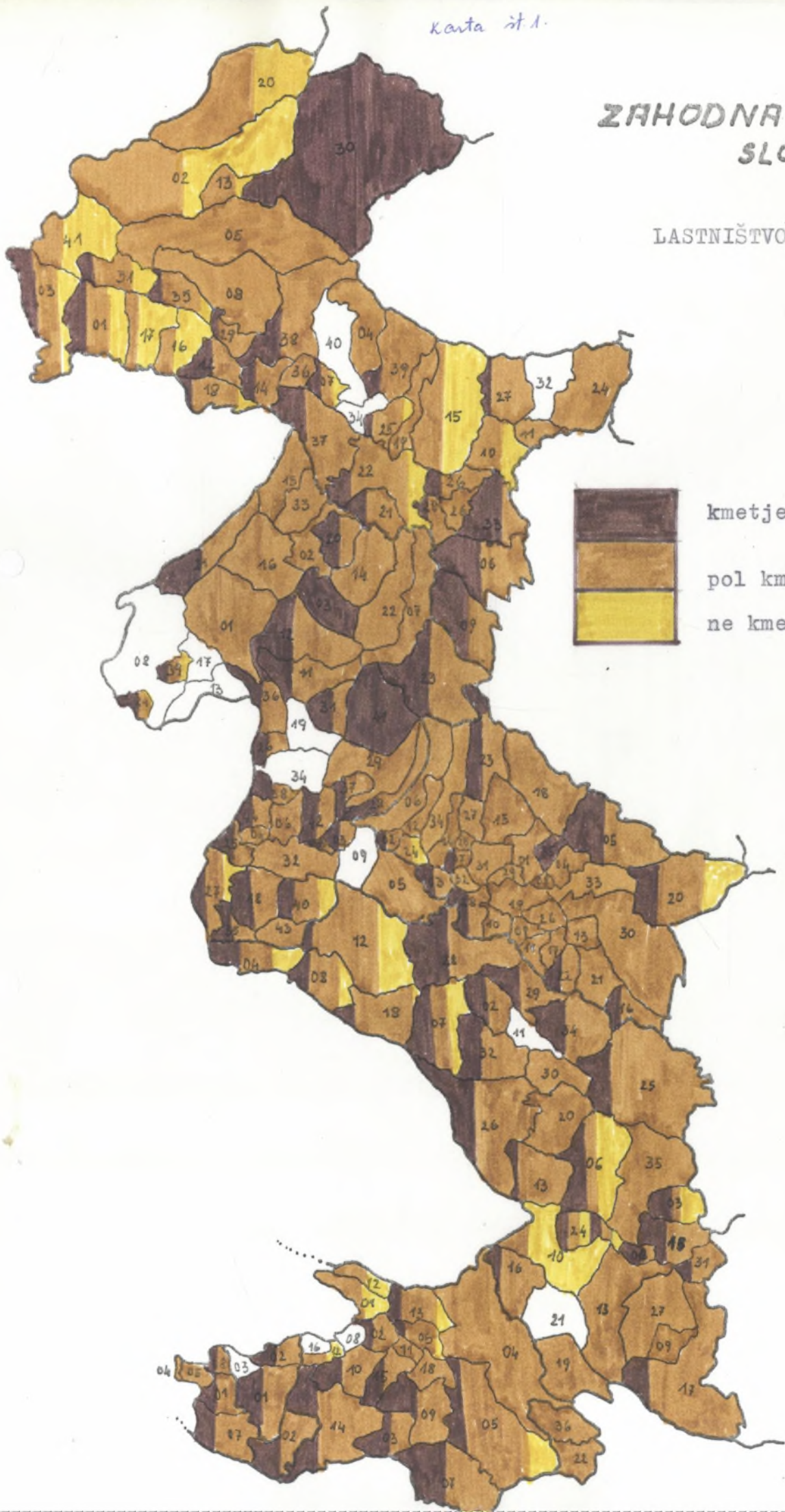
ni interesa



karta št. 1.

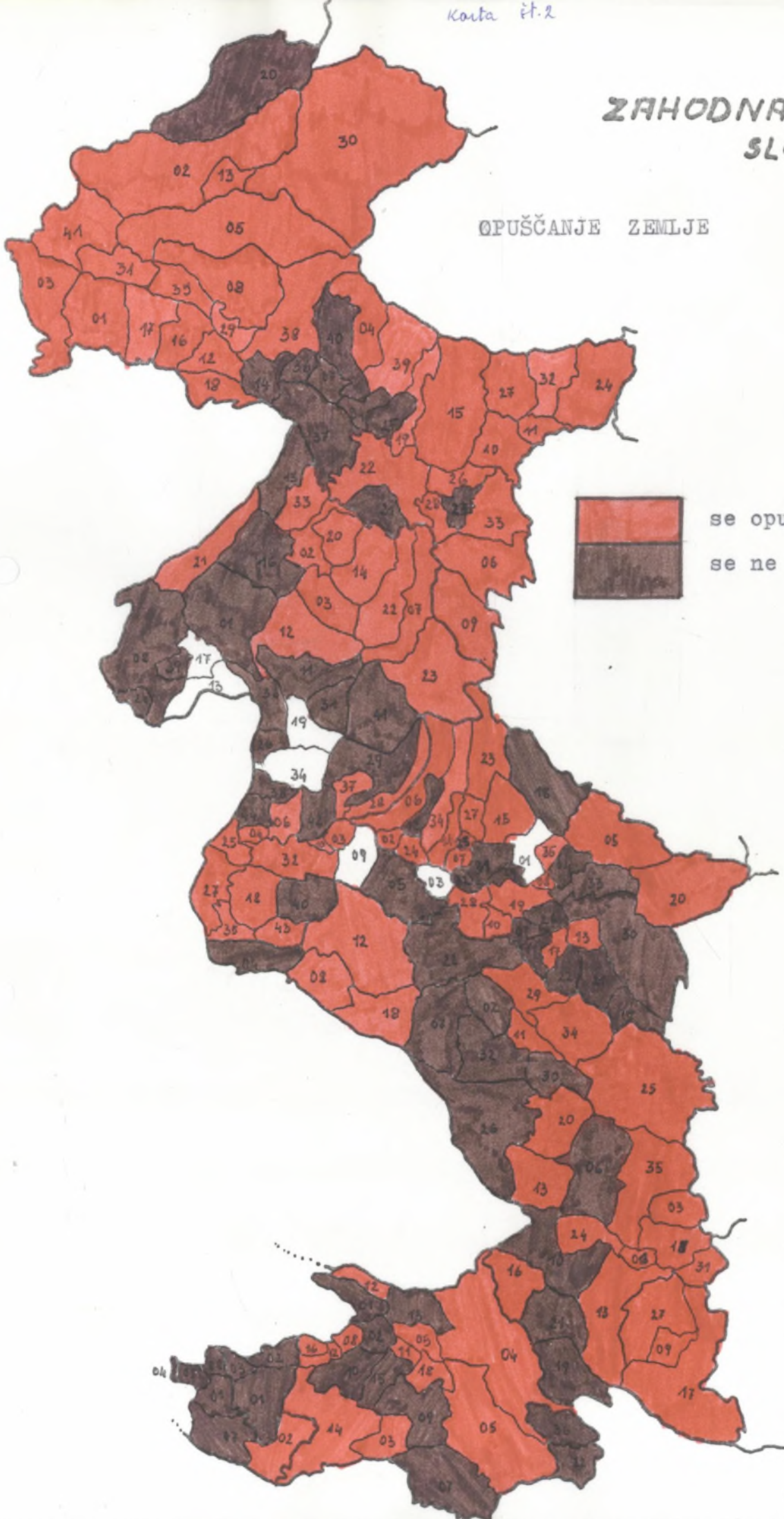
# ZAHODNA SLOVENIJA

LASTNIŠTVO ZEMLJE



# ZAHODNA SLOVENIJA

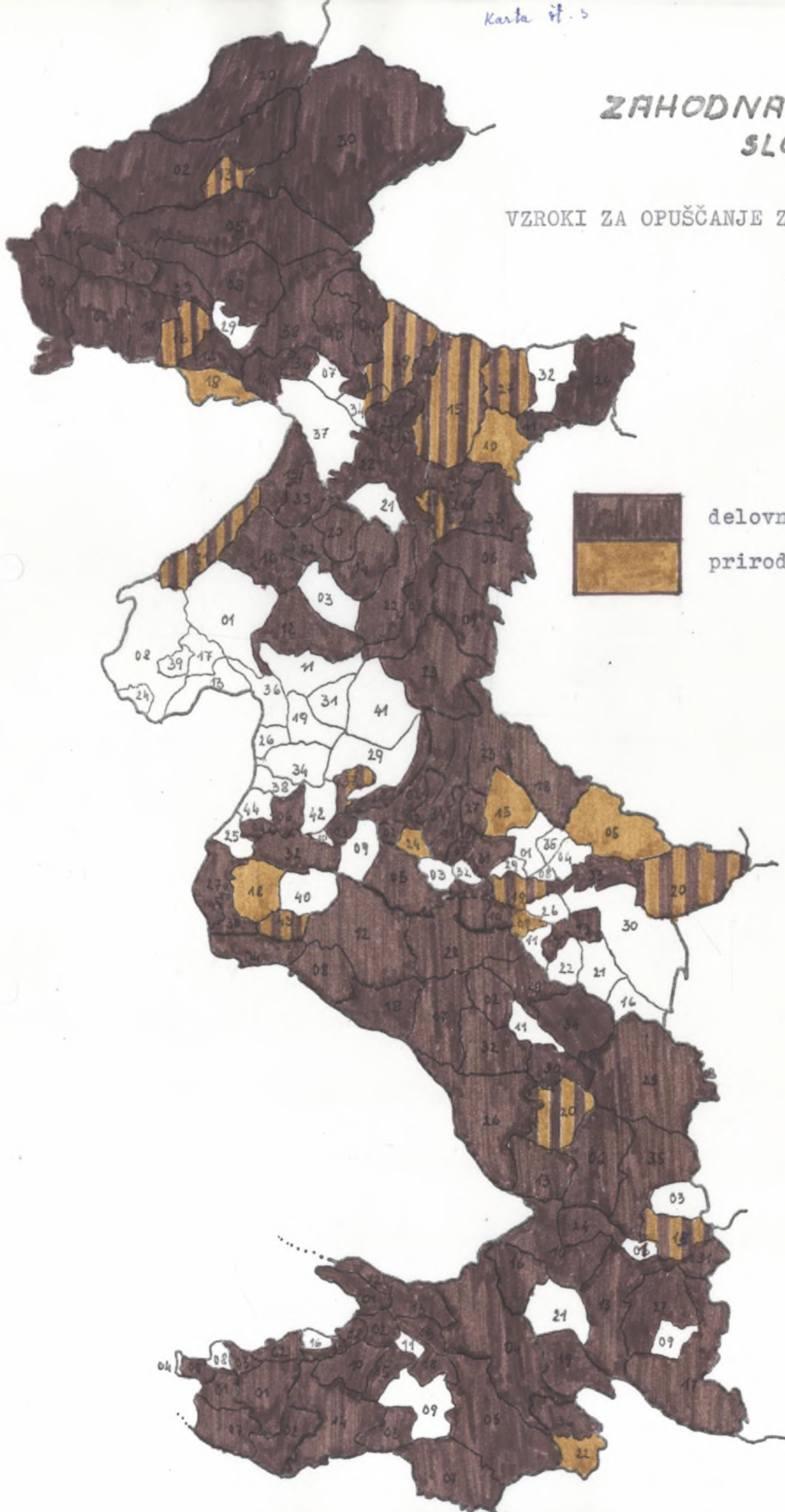
OPUŠČANJE ZEMLJE



 se opušča  
 se ne opušča

# ZAHODNA SLOVENIJA

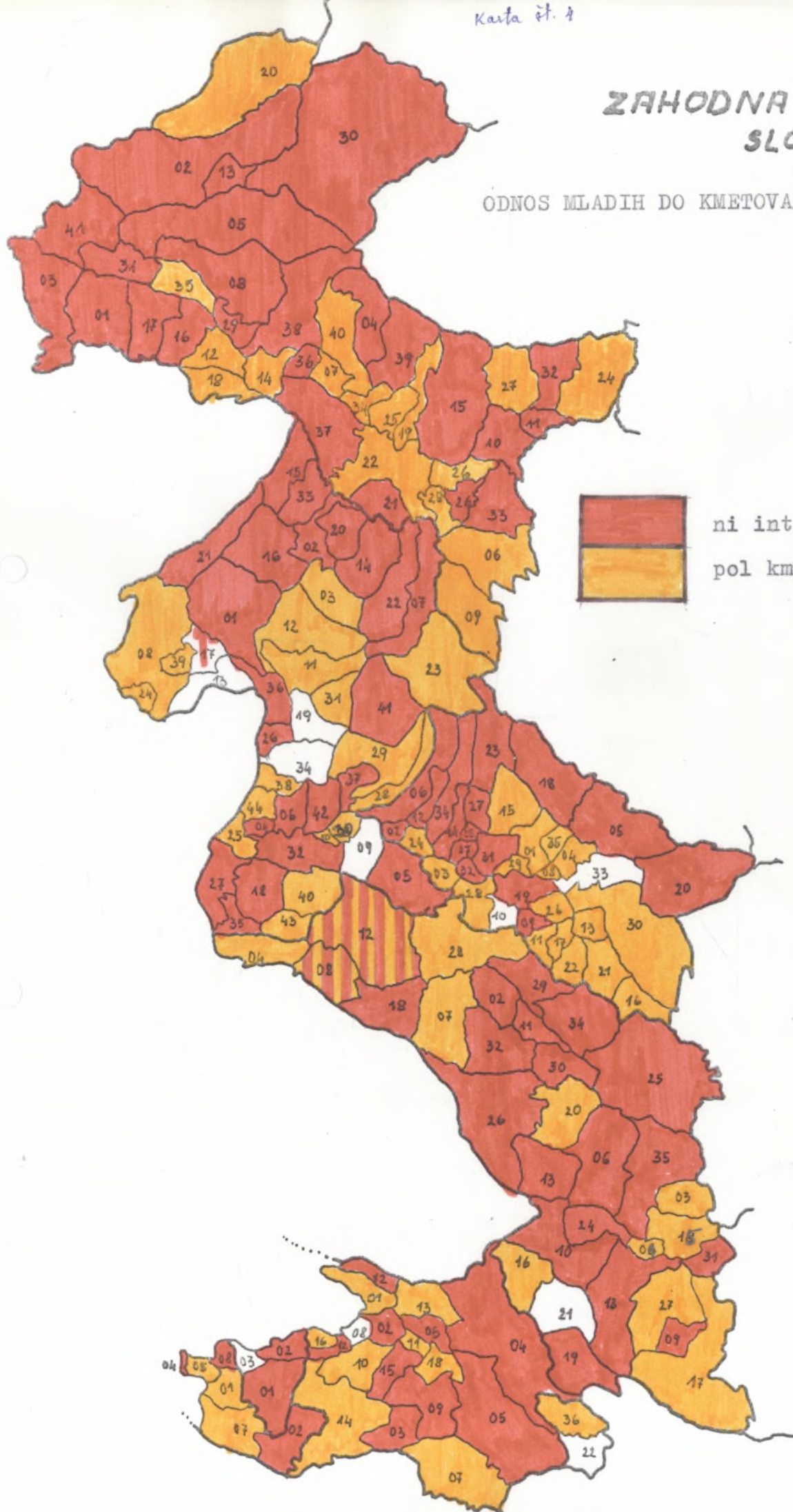
VZROKI ZA OPUŠČANJE ZEMLJE



delovna sila  
prirodni pogoji

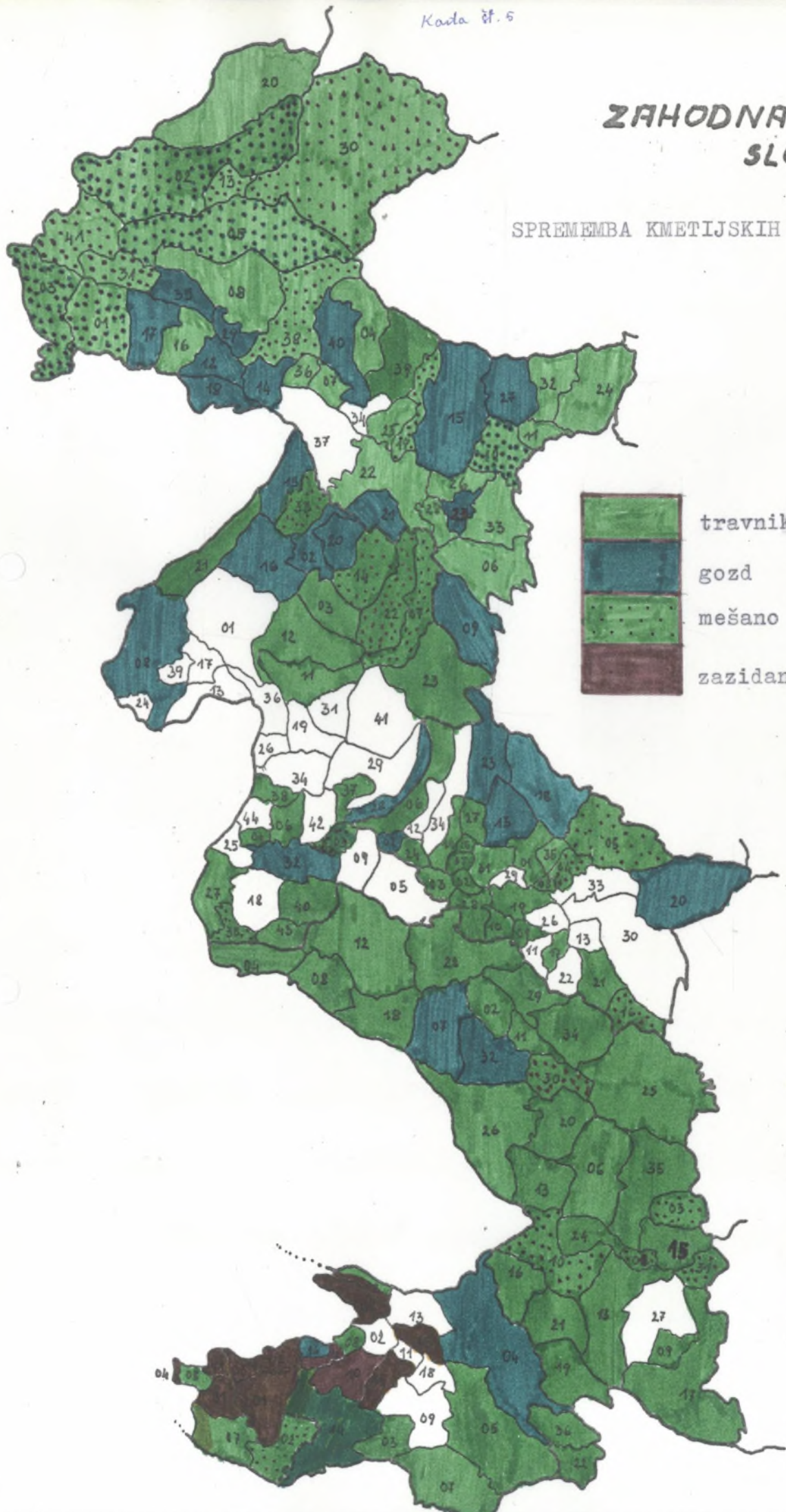
# ZAHODNA SLOVENIJA

ODNOS MLADIH DO KMETOVANJA



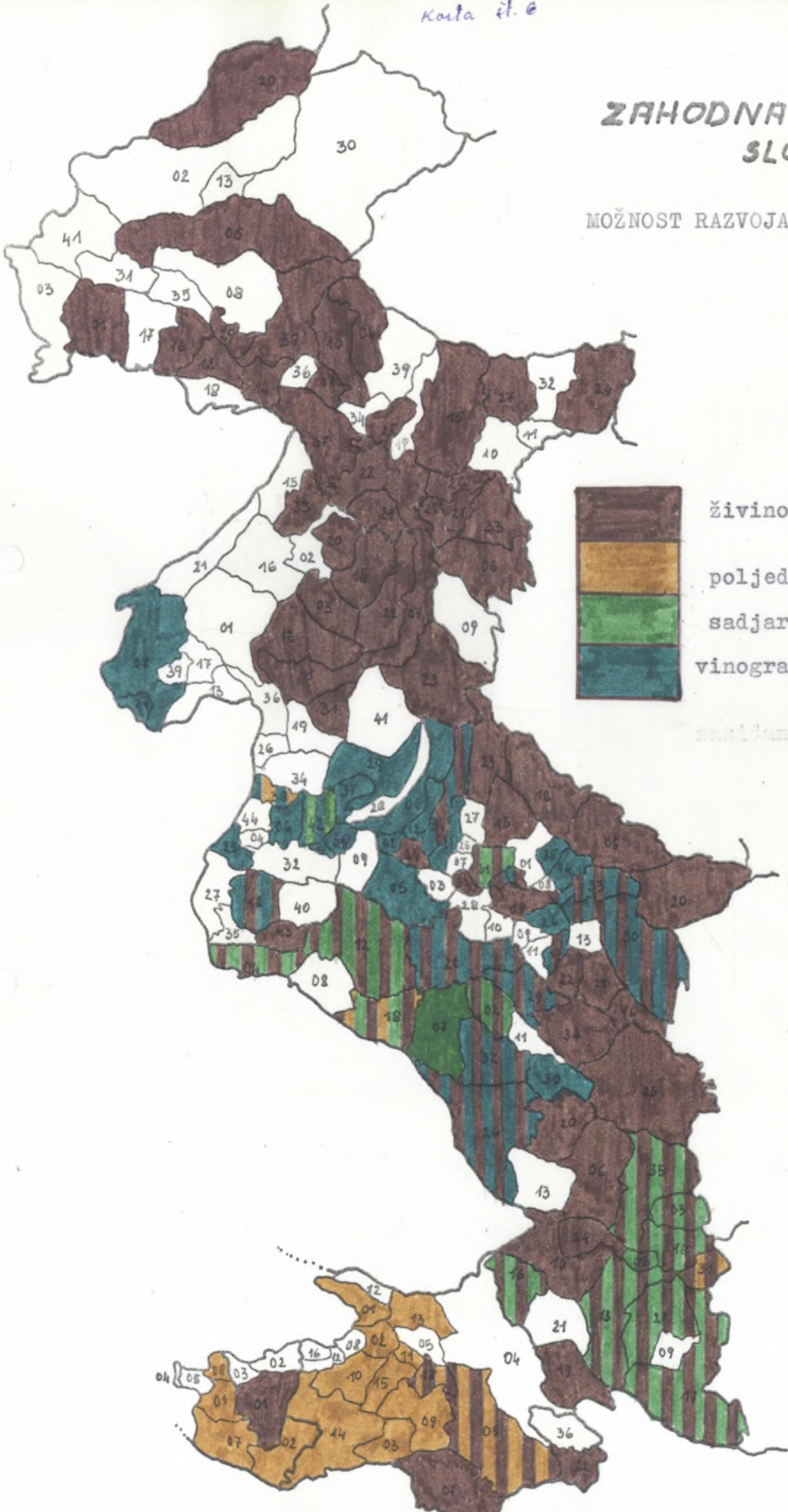
# ZAHODNA SLOVENIJA

SPREMEMBA KMETIJSKIH POVRŠIN



# ZAHODNA SLOVENIJA

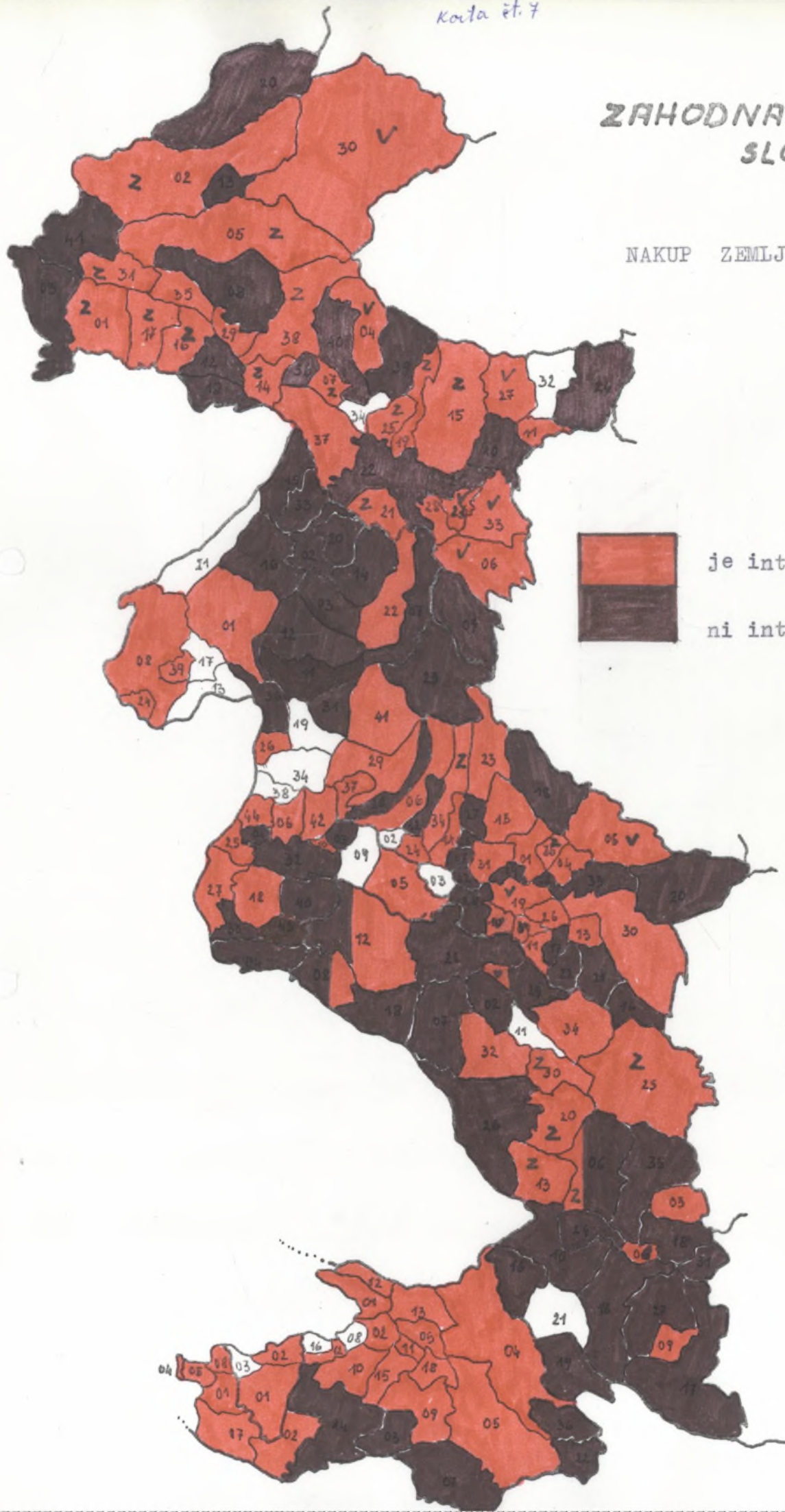
MOŽNOST RAZVOJA KMETIJSTVA



nasušane površine

# ZAHODNA SLOVENIJA

NAKUP ZEMLJE



je interes

ni interesa