

IX/4,5

INŠTITUT ZA GEOGRAFIJO
UNIVERZE V LJUBLJANI

E VIII/4,7

Naslov: Djoko Jelić, Matjaž
Jeršič, Jože Lojk, Metod
Vojvoda: Kmetijska proiz-
vodnja in izraba tal v vasi
Trebijovi
Leto izdelave: 1963

E III/4,7

Inštitut za geografijo
univerze v Ljubljani

Djoko Jelić, Matjaž Jeršič, Jože Lojk, Metod Vojvoda

KMETIJSKA PROIZVODNJA IN IZRABA TAL V VASI TREBIJOVI

mr. št. 27

Ljubljana, 1963



IZRABA TAL V K.O. TREBIJOVI V HERCEGOVINI

K.o. Trebjevi je v jugovzhodni Hercegovini sredi suhega kraškega sveta v zaledju Jadranskega primorja. Zemljišče predstavlja planotast svet, ki se vleče v dinarski smeri od sev.zah. proti jugovzhodu med nižje ležečim Trebinjskim in Ljubomirskim poljem. Kotanjast svet v višini 650 m obdajajo na jugozahodu in severovzhodu višji strmi ~~prédéli~~ grebeni v višini 750 do 800 mNa vzhodu zapira ozemlje kraški vrh Leotar, ki dosega višini 1229 m. Zaselki na tej planoti imajo z bližnjimi lokalnimi centri le slabo prometno zvezo, po slabi kamniti in strmi tovarni poti. Do bližnjega centra Trebinja s pride lahko samo peš v 2 urah. Kmetijsstvo je pasivno in služi samo oskrbi prebivalstva, manjši dohodek dajejo samo živinorejski produkti in prodaja lesa. Na območju k.o. Trebjevi se nahajajo tri manjša naselja Trebjevi s 110, Grkvaci z 42 prebivalci in Parojska njiva s 26 prebivalci. Zaradi gospodarske pasivnosti je to že staro področje depopulacije. Po vojni je industrija v Trebinju odtegnila s tega področja večino aktivne delovne sile.

PRIRODNO OKOLJE

Celotno ozemlje k.o. Trebjevi sestavljajo močno zakraseli kredni apnenci. Na njih so se razvile številne kraške oblike ki so različne vrednosti zakmetijsko gospodarjenje. Jedro občinskega ozemlja tvori obsežna, v dinarski smeri potekajoča, uvala. Dno uvale ni ravno temveč je razpadlo v številne vrtače

in vmesne grebene. Na jugovzhodu pri zaselku Trebijovi in severovzhodu pri zaselku Grkavci sta se razvili dve ravnici, ki sta nasuti s peščenimi nanosi. Na dnu vrtač je plast usedline rodovitne prsti terre rosse. Aluvialne nanose prekriva polpeščena rdečerjava prst. ~~WBRABJEKAVALE~~ Vse ostalo ~~XXXXXX~~ ozemlje je kamenito, pretežno golo, vložke prsti najdemo samo v razpokah.

Obravnavano področje je na prehodu mediteranskega in kontinentalnega klimatskega pasu. Klimatske vplive modificira še nadmorska višina. Meteoroloških podatkov za to področje nimamo. Za ilustracijo se bomo poslužili podatkov sosednjih meteoroloških postaj v Trebinju in Bileču za obdobje 1900 do 1918.

	J	F	M	A	M	J	J	A	S	O	N	D	
BILEČA	1,8	3,4	5,8	10,1	14,9	18,5	21,5	21,8	17,2	12,8	7,2	4,7	letna 11,6
TREBINJE	4,9	6,1	8,7	12,2	17,0	20,8	23,7	23,6	19,5	15,1	10,2	7,6	letna 14,1

Vpliv mediteranskega podnebja se topnjuje posebno pàletu ko tu zavlada dolgotrajno suho anticiklonalno vreme. Učinek visokih temperatur je na tem kraškem svetu izredno škodljiv, ker stopnjuje sušnost in zmanjšuje učinek minimalnih padavin ki padajo v nalivih in na tem votlikavem svetu hitro izhlape ali poniknejo. Ker nastopa to često v vegetacijski dobi uničuje kulture na polju in travno vegetacijo. Kontinentalni vpliv se uveljavlja v zimski dobi z vdori hladne burje s severa, ki prinašajo v to področje kratkotrajne snežne padavine.

v padavinskem režimu se na tem področju čuti mediteranski vpliv s padavinskimi minimumi v poletnih mesecih in viški v zimski polovici leta

TREBIŃJE 179 150 164 134 95 96 45 40 99 204 206 203

BILŠČA 114 152 164 136 115 86 65 36 97 181 196 171

Tudi vetrovnost se sanja v topli in hladni polovici leta. Pozimi se uveljavlja burja z vdori s severa, vendar spozladi preneha in ne povzroča v vegetacijski dobi poseb. Od severozapada prodre včasih veter, ki prinaša točo, na tem področju se tak veter pojavlja vsaj na dve leti enkrat.

Klimatske razmere so ugodne za gojitev tobaka, zanj ni posebno ugodna sušnost v dobi zorenja. Dolgotrajna sušnost onemogoča pridelovanje vsakih strniščnih posevkov.

Čaradi kraškega povrja tu ni nobenih stalnih tekovskih voda.

Ob jesenskem deževju dobi vođe Trebijovski hudourniški potok vendar še te hitro ponikne v ponozu Blato. Kmetje za svoje potrebe zbirajo deževnico v vodnjakih, ki se v daljši suši včasih presušijo. Tedaj morajo tovoriti vođe s dve ure oddaljene Trebišnjice.

SUBJEKTI IZRABE TAL

Na kraškem svet k.o. Trebijovi ki obsega 2034 ha so razmeščeni trije zaselki. Na jugovzhodnem delu so Trebijovi, na severovzhodu Grkavci na zapadu pa Farojaska njiva. Zaselki tvorijo manjše skupine pritličnih kamnitih, dvopostornih hiš s skromno opremo, večina ima še stara odprta ogojišča. Hiše obdajajo številna najhna gospodarska poslopja. Zaselki so postavljeni na kamnito zgrajenobrobje uvale na meji njivskih površin.

Stanovanjskih zgradb je v vseh treh zaselkih 44, vendar je zaradi izselitve celotnih družin poseljenih le še 33 zgradb. Opuščene hiše služijo danes za gospodarska poslopja. Vsak dom ima več gospodarskih poslopij, hlev za govede in ovce, svinjak, poslopje za seno. Ker je vas v fazi propadanja, so vsa poslopja v slabem stanju in so deloma opuščena, deloma pa spreminjanje svoje gospodarske funkcije.

Število prebivalstva v zadnjem stoletju nazaduje. Ob koncu 19. stol. je bilo v teh naseljih 281 prebivalcev, l. 1953 jih je bilo 199, l. 1961 pa 178 prebivalcev. Število prebivalstva je v dobrih 60 letih nazadovalo za 37%. V povojnih letih se je nekaj družin izselilo v Vojvodino, velik del mlajšega prebivalstva se v vseh povojnih letih izseljuje v Trebinje in druge industrijske centre Bosne in Hercegovine. Doma je ostalo le nad 50 let staro prebivalstvo in otroci. Velik del prebivalstva se je odselil za stalo. Osem aktivnih delavcev, ki so zaposleni v Trebinju, hodi vsak teden domov. To so redniki družin ki pomagajo ob nedeljah pri delu na kmetiji, ali pa za številnejše družine niso dobili stanovanja v mestu.

Kmetije iz teh naselij posedujejo 723 ha ali 35.5% vsa zemljišča. Večina površine 1287 ha ali 63.4% je v posesti splošnega ljudskega premoženja. To je v glavnem grmičevnati gozd in kasniti pašniki. Večji del teh površin izkoriščajo kmetje zapašo. Skrb nad urejanje gozda pa ima država. Neznaten del zemljišča 23 ha ali 1.1% iz te občine posedujejo lastniki iz sosednjih katastrskih občin. (Tabela 1).

Posestne razmere teh kmetij izgledajo navidez zelo ugodne. 71% posestnikov s posestjo nad 10 ha imajo v rokah 32.6% areala celotne občine, ali 91% vseh privatnih zemljišč. Ostalih 29% posestnikov, ki imajo posest velike od 3 do 10 ha posedujejo 2.9% celotnega areala občine ali 8.7% vseh privatnih kmečkih zemljišč. (Tabela 2)

IZRABA TAL

Pravilnejšo podobo posestnih razmer nam pokaže razmerje med zemljiškimi kategorijami za celotna naselja in posamezne posestne kategorije. Skoraj polovico 49.7% celotnega ozemlja občine je poraslega s degradiranim submediteranskim gozdom. V okviru privatne posesti zavzema gozd le 7%. Na drugo mesto se uvrsti slab kraški pašnik porasčen s kserofitnim grmičevjem, ki zavzema 949 ha ali 46.7% vse površine občine. 2/3 tega pašnika je v rokah kmetov, ena tretjina pa v lasti splošnega ljudskega premoženja. Osnovo poljedelstvu dajejo skromne obdelovalne površine, ki jih je 65 ha ali 3.1% celotne površine občine. Večina obdelovalnega sveta je v rokah privatnih kmetov, od tega odpade 49 ha na njive in 6 ha na travnike. 1.6 ha obdelovalnega sveta je rokah privatnih kmetov

V družbeni lasti pa je 8.5 ha obdelovalnih površin. Večina tega sveta je slabše obdelanega ali pa je neobdelan. Vsaka kmetija ima okoli 1 ha njivskih površin, le pašnika in gozda imajo večje kmetije več kot manjše.

NJIVSKE POVRŠINE

Od 723 ha vaške posesti odpade samo 6.8% na njive. Njive so razveštane po uvalah in vrtačah in so najrazličnejših oblik in velikosti. Več strnjenege obdelovalnega sveta je okoli vasi. Največji kompleks predstavlja Trebijovsko polje, ki je razbito na številne parcele najrazličnejših oblik, med njivami se čisto pojavlja živa skala. Ker je polje rahlo nagnjeno od juga proti severu, so njive urejene v kulturnih terasah. Ta način izkoriščanja njiv štiti tla pred izpiranjem. Intenzivnejše izpiranje je na jugovzhodnem delu polja, zato se je tedaj na njivah dosti kamnitega materiala. Finejša in globlja prst prekriva severni del polja. Njivski kompleksi pri Porojski njivi in Grkavoih so manjšega obsega in bolj izprani.

Vloga poljedelstva se je v zadnjem stoletju menjala. Še pred okupacijo Bosne in Hercegovine l. 1878 so bili vsi zaselki izrazito živinorejska naselja z razvito tranzivanso, med vasjo in pašniki v Črni gori. Z okupacijo je meja med Črno goro in Avstrijo prekinila letno paše v Črni gori. Prebivalstvo si je moralo poiskati nove možnosti za življenje z razširitvijo njivskih površin po oddaljenih vrtačah. XXXX

Po II. svet. vojni, ~~je~~ z odseljivanjem prebivalstva pa moremo sle-

čiti procesu ponovnega opuščanja obdelave njiv po vrtačah in celo opuščanje slabšega zemljišča v bližini vasi. Njive so izredno majhne in na široko razmetane po vaškem zemljišču. Kmetje imajo povprečno 58.5 parcel, od tega 22 njivskih. Povprečna velikost njivske parcele je 6 ha (tabela 3,4).

Tehnika obdelave njiv je na zelo nizki stopnji. Vsa obdelava je ročna, orjeje z voli in ralom, gnoj in pridelke pa tovorijo na konjih. Neugoden kraški relief preprečuje vsako mehanizirano obdelavo.

Ker je živina skozi vse leto in ves dan na paši, primanjkuje za gnojenje hlavskega gnoja. Skromno gnojijo le zahtevnejšim kulturam, zelenjavi in krompirju, žitaricam in koruzi ne gnoje. Na polju se menjavata dve kulturi in prevladuje dvopoljni sistem. Njivski kompleksi posameznih zaselkov so razdeljeni na dve polovici, kjer se menjavajo kulture v dvoletnem ritx ciklu, brez prahe. Polovico njivskega kompleksa posejejo z žitaricami, polovico pa s koruzo in krompirjem. Ta sistem kolobarjenja označujejo kmetje belo - zeleno.

22ha ali 37.9% njivskih površin je posejanih z ekstraktivnimi kulturami (Tabela 6). Pri ekstraktivnih kulturah je na prvem mestu pšenica s 63.7% z ekstraktivnimi kulturami posejane površine. Od te skupine rastlin je pomemben še ječmen, ki zaveza 18.3% z ekstraktivnimi kulturami posejanih površin.

Od intenzivnih kultur, ki zavezajo 17 ha ali 29.3% njivskih površin sta osembe vredni koruza in krompir. Koruza zaveza 47% krompir pa 29% z intenzivnimi kulturami posejanih površin. Izredno^{je} nizek pridelek krmilnih rastlin saj so posejane na površini 2 ha.

Čeprav v sušnih letih primanjkuje krme se pridelava krmnih rastlin ne stopnjuje. V va-i je bilo pred drugo svetovno vojno, ko je bilo še dovolj delovne sile in velike živine in gnoja, gospodarsko pomembno gojenje tobaka. Prirodni pogoji - tople poletje in globoka prst, so tej kulturi prijali. Sedaj zavezan tobak samo še 1 ha površin, goje ga le v posameznih vrtašah.

Zelenj-vo predelujejo po senčnih vrtašah le za domačo porabo, (krompir, zelje). Po čeležu, ki ga zavzemajo gojene kulture je poljedelstvo usmerjeno v pridelovanje pšenice - koruze in krompirja zaradi slabih prirodnih pogojev, pogostih suš in slabe prsti, s primitivno tehniko ter pomanjkljivim gnojenjem so hektarski donosi izredno nizki in so povsod pod hektarskim donosom BiH/ in Jugoslavije. Hektarski donos pšenice znaša 9.1q/ha, (BiH 26) hektarski donos krompirja 36q/ha (BiH 79), donos koruze znaša 5.1q/ha (BiH 14.4), tobaka pa 8.7q/ha (BiH)10.2).

Obseg neočdelane površine v teh krajih hitro narašča, leta 1960 je znašal še 17 ha ali skoraj 1/3 obdelanih površin. Obdelavo opuščajo predvsem po vrtašah, ki so od naselij bolj oddaljene. Opuščene njive delno izkoriščajo za pašnik, delno pa so že prerasle z grmičevjem.

Sedno drevje zaradi sušnosti in plitkosti prsti ne more uspevati, le tu in tam najdemo po zaselkih posamezna drevesa češenj, višenj in jablan. Dobro uspeva le oreh, ki ga najdemo okoli hiš. Pri hišah imajo kmetje brajče vinske trte, ki zaradi visoke lege pozno a vendar dobro dozori.

TRAJNE TRAVNE POVRŠINE

Travnikov je na tem področju zelo malo, v vsej občini samo 7 ha ali 0.3%. Vsaka kmetija ga ima le neznatne površine, tako, da ne zaščajajo potrebam po zimski krai. Parcele se najhne in so razporejene med njivskimi kompleksi v bližini naselja. Kot travne površine izkoriščajo tudi ježe njivskih teras na polju. Tu ne morejo pasti živine, zato jih skrbno pokosijo. Travne površine kose le enkrat letno. Živino krmijo pozimi s hrastovim listjem, ki ga pridobivajo z obsekavanjem vej in jih sušijo zložene v grmadah po dvoriščih.

Skoraj polovico celotne površine 949 ha ali 46.7% tvorijo suhi kraški pašniki - kamenjari. Tu raste sredi razdrapanega kraškega sveta med kserofitnim grmičevjem - dračem, suha trava večjih ali manjših šopih. Ti revni pašniki so primerani le za paše drobnice koze ali ovce. Boljša trava je edino v vtičačah kjer je njivo zamenjal pašnik.

GOZD

Skoraj polovico vsega občinskega ozemlja 1007 ha je poraščenega s submediteranskim gozdom. Gozda v pravega posenu besede tu ni. To je degradiran gozd kjer prevladuje grmičevje in nizkoraslo drevje, ki ga označujejo kot šikaro ali šibljak, po sestoji so šikare mešane. Tu prevladujejo termofilne rastline; hrast medunec (*quercus pubescens*), cer (*quercus cerris*), sladun (*quercus conferta*), makedonski hrast (*quercus macedonica*), črni jesen (*fraxinus ornus*) in beli gaber (*carpinetu orientalis*).

Najbšežnejše so hrastove šikare, ki preraščajo degradirana tla. V njih prevladuje hrast medunac. Na najslabših kamnitih tleh in suhih južnih pobožjih prevladuje črni jesen.

Submediteranski šibljadi so bolj enotnega sestoja. Tvori jih keerofitno graščevje - duš (paliurus aculeatus) in tilovina ().

Gozd je različno zaraščen, ponekod je tako gosto zaraščen da v njem ni več možna paša živine. Večino ozemlja tvori redke poraslo graščevje z bomo travo, kjer se pase živina. Prava hrastova drevesa se javljajo bolj sporadično, največ okoli naselij, ponekod pa tudi na polju. Te drevice obsekavajo in z listjem krmijo živino.

Redek gozd visok 2 - 3 m kmetje izsekavajo za pripravo drv, ki jih za prodajo tovorijo v Trebinje.

RASTLINSKA PRODUKCIJA

Neugodni prirodni pogoji na suhih kraških tleh se kažejo v izredno nizki rastlinski produkciji. Naporno ročno delo na polju je zelo nizko produktivno. Celotna vrednost rastlinske produkcije znaša komaj 980 žitnih enot ali 1.01 žitne enote na ha kmetijske površine. Na njivske površine odpade 5.9 žitnih enot, na travnik 5.7, na pašnik pa le 0.6 žitne enote. Te nizke številke nam zgovorno ilustrirajo poljedelsko pasivnost in nerentabilnost na kraškem svetu.

Na 75% produkcije odpade na krane rastline. K temu visokemu deležu pripomorejo razsežni pašniki, ki kljub bornemu donosu

2.2q/ha sena dajejo 60% žitnih snov ali 61% rastlinske produkcije. Pašnik daje od skupine krmnih rastlin 4/5 produkcije krmnih rastlin. Krmišne kulture na njivah predstavlja le skromen delež produkcije. Produkcija koruze in ječmena, ki je hkrati morebiti v tem področju med prehrabene rastline, daje skupaj 8% celotne rastlinske produkcije. Prehrabene rastline obsegajo 21% celotne rastlinske produkcije. Med temi prevladuje pšenica, ki daje 13% celotne produkcije in 61% produkcije prehrabnih rastlin. Vidni delež pri produkciji prehrabnih rastlin zavzema krompir z 21.9%. Nekdaj relativno visoka produkcija kisa tobaka, se je zmanjšala na skromni delež 1.8% celotne rastlinske produkcije.

ŽIVINOREJJA IN ŽIVINOREJSKA PRODUKCIJA

Skromni prirodni pogoji nudijo osnovo za ekstenzivno živinorejo, ki je v teh krajih gospodarsko najpomembnejša panoga. Vendar se je spreminjal njen politično geografskih razmer vloga te panoge od časa do časa spreminjala. Kmetje iz tega področja so imeli svoje planine v Gackem in Ravnem v kontinentalni notranjosti na severu v Črni gori. Tja so poleti za časa sušne periode gonili svoje črede na planinsko pašo. Pot je trajala tri dni, krenili so maja in se vračali šele v oktobru. Do okupacije so gonili na poletno pašo 2118 koz, 1200 ovc in 411 govedí, doma je ostal le manjši del živine. Po aneksiji Bosne in Hercegovine so ta pašna področja pripadla Črni gori ter je bila zato pašna onemogočena. Živina je nekdanj slonela predvsem na kosi in ovci, saj je kraški teren za pašo drobnice ugoden. Po II. svet. vojni so z zakonom prepovedali rejo koz, kar je

naselja v gospodarskem pogledu močno prizadelo in pospešilo izseljevanje prebivalstva. Posledica izseljevanja je trajno zniževanje govedi in ovc. Število goveje živine znaša 198 glav in tvori 57.8 glav normalne živine. Med govedom prevladuje predvsem krava. Število drobnice se je znižalo na 649 ali 19.3⁶ glav normalne živine. Nespremenjeno je ostalo število konj - 45. Konj je v tem kraškem svetu osnova vsake kmetije, služi predvsem za tovorjenje gnoja na njive in pridelkov domov ter je glavno sredstvo za spravljjanje produktov v dolino. Prašičjereja je manj pomembna. Prašiče redijo predvsem za domačo porabo. Tudi perutnina nima velikega pomena. Koze in krava so gojili predvsem za mleko, ovce pa za mleko in volno. Danes ~~prazstarkja~~ produkcija ovčjega in ~~kravjega~~ ^{kravjega} mleka komaj zadostuje za domačo uporabo, prodaja mlečnih proizvodov je v stalnem nazadovanju. Večji pomen je obdržala ovca zaradi volne, za zakol prodajajo le starejše goveda in ovce. Na tem področju prevladuje domača primitivna pasma, majhna, dosoga teže 230 kg in kasno dozori. Letno daje do 800 l mleka. Ovce so tudi domače pasme, težke do 28 kg in dajejo do 40 l mleka in 0.8 kg volne. Konj pripada orientalski grupi, majhni in vzdržljivi vrsti prilagojeni predvsem za tovorjenje po kamnitem kraškem terenu. Celotno območje šteje 290 glav normalne živine. Na 10 ha kmetijske površine odpade 29.4 glav normalne živine od tega 17 glav goveda. Na 100 kmeških prebivalcev odpade 36 GNŽ konj, 120 GNŽ goveda in 40 GNŽ drobnice.

Živinorejska produkcija je podobno kot rastlinska nizka 922 žitnih enot. Ker nimamo podatkov za produkcijo govejega mesa, je delež živinorejske produkcije nižji od rastlinske. V kolikor bi imeli popolne podatke bi na tem področju živinorejska produkcija gotovo presegala rastlinsko. Naš polovico živinorejske produkcije daje mleko - 513 žitnih enot. Meso daje samo 28.2 % živinorejske produkcije. Upoštevati pa je treba da je tu všteto samo prašičje meso. Produkcija volne je majhna, daje samo 40 žitnih enot ali 16.2% živinorejske produkcije.

GLOBALNA PRODUKCIJA
XXXXXXXXXXXXXXXXXXXX

Občina Trebijovi je s svojo izredno nizko produkcijo 1903 žitnih enot primer pasivnega kmetijskega gospodarstva na hercegovskem krasu, ki niti ne zadostuje za samooskrbo. Vloženi trud kmetijskega prebivalstva ni rentabilen, zato je tu depopulacija normalen pojav. Mlada aktivna delovna sila nima perspektive, zato odhaja, doma ostaja samo staro prebivalstvo. Živinorejska produkcija z 48.5% zaradi nepopolnih podatkov nekoliko zaostaja za rastlinsko, ki daje 51.5% celotne produkcije. Lahi prirodni pogoji na tem terenu ne nudijo pogojev za izboljšanje niti živinorejske niti rastlinske produkcije.

Inštitut za geografijo
univerze v Ljubljani

Djoko Jelić, Matjaž Jeršič, Jože Lojk, Metod Vojvoda

KMETIJSKA PROIZVODNJA IN IZRABA TAL V VASI TREBIJOVI

Ljubljana, 1963

IZRABA TAL V K.O. TREBIJOVI V HERCEGOVINI

K.o. Trebjevi je v jugovzhodni Hercegovini sredi suhega kraškega sveta v zaledju Jadranskega primorja. Zemljišče predstavlja planotast svet, ki se vleče v dinarski smeri od sev.zah. proti jugovzhodu med nižje ležešim Trebinjskim in Ljubomirskim poljem. Kotanjast svet v višini 650 m obdajajo na jugozahodu in severovzhodu višji strm ~~práselji~~ grebeni v višini 750 do 800 mNa vzhodu zapira ozemlje kraški vrh Leotar, ki dosega višini 1229 m. Zaselki na tej planoti imajo z bližnjimi lokalnimi centri le slabe prometne zveze, po slabi kamniti in strmi tovarni poti. Do bližnjega centra Trebinja s pride lahko samo peš v 2 urah. Kmetijsstvo je pasivno in služi samo oskrbi prebivalstva, manjši dohodek dajejo samo živinorejski produkti in prodaja lesa. Na območju k.o. Trebjevi se nahajajo tri manjša naselja Trebjevi s 110, Grkvaci s 42 prebivalci in Parojska njiva s 26 prebivalci. Zaradi gospodarske pasivnosti je to že staro področje depopulacije. Po vojni je industrija v Trebinju odtegnila s tega področja večino aktivne delovne sile.

PRIRODNO OKOLJE

Celotno ozemlje k.o. Trebjevi sestavljajo močno zakraseli kredni apnenci. Na njih so se razvile številne kraške oblike ki so različne vrednosti zakmetijsko gospodarjenje. Jedro občinskega ozemlja tvori obsežna, v dinarski smeri potekajoča, uvala. Dno uvale ni ravno temveč je razpadlo v številne vrtače

STALNO BIVALIŠČE

Yv. Luh

PRIIMEK IME IN OČETOVO IME

- 2

DEKLIŠKI PRIIMEK

DEK. PRIIMEK MATERE

KRAJ ROJSTVA

Yv. Luh

LETO ROJSTVA

1941

OBČINA

POKLEP

modistinja

ZAPOSLITEV

ŠOLSKA IZOBRAZBA

NARODNOST

PRISELITEV (od kod)

Ljubljana

LETO

1956

ODSELITEV (kam)

Ljubljana

LETO

1960

NOSILEC GOST. LISTA

ŠTEVAČIANOV

opombe



slika 1 Trebijovsko polje najobsežnejši obdelovalni kompleks
vaškega ozemlja

in vmesne grebene. Na jugovzhodu pri zaselku Trebijevi in severovzhodu pri zaselku Grkavci sta se razvili dve ravnici, ki sta nasuti s peščenimi nanosi. Na dnu vrtač je plast usedline rodovitne prsti terre rosse. Aluvialne nanose prekriva polpeščena rdečerjava prst. ~~XXXXXXXXXXXXXX~~ Vse ostalo ~~XXXXXXXX~~ ozemlje je kamenito, pretežno golo, vložke prsti najdemo samo v razpokah.

Obravnavano področje je na prehodu mediteranskega in kontinentalnega klimatskega pasu. Klimatske vplive modificira še nadmorska višina. Meteoroloških podatkov za to področje nimamo. Za ilustracije se bomo poslužili podatkov sosednjih meteoroloških postaj v Trebinju in Bileču za obdobje 1900 do 1918.

	J	F	M	A	M	J	J	A	S	O	N	D	
BILEČA	1,8	3,4	5,8	10,1	14,9	18,5	21,5	21,8	17,2	12,8	7,2	4,7	letna 11,6
TREBINJE	4,9	6,1	8,7	12,2	17,0	20,8	23,7	23,6	19,5	15,1	10,2	7,6	letna 14,1

Vpliv mediteranskega podnebja se topnjuje posebno pàleti ko tu zavlada dolgotrajno suho anticiklonalno vreme. Učinek visokih temperatur je na tem kraškem svetu izredno škodljiv, ker stopnjuje sušnost in zmanjšuje učinek minimalnih padavin ki padajo v nalivih in na tem votlikavem svetu hitro izhlape ali poniknejo. Ker nastopa to često v vegetacijski dobi uničuje kulture na polju in travno vegetacijo. Kontinentalni vpliv se uveljavlja v zimski dobi z vdori hladne burje s severa, ki prinašajo v to področje kratkotrajne snežne padavine.



Slika 2 Vodnjak za zbiranje deževnice

v padavinskem režimu se na tem področju čuti mediteranski vpliv s padavinskimi minimumi v poktnih mesecih in viški v zimski polovici leta

TREBINJE	179	150	164	134	95	96	45	40	99	204	206	203
BILEČA	114	152	164	136	115	86	65	36	97	181	196	171

Tudi vetrovnost se manja v topli in hladni polovici leta. Pozimi se uveljavlja burja z vdori s severa, vendar spozladi preneha in ne povzroča v vegetacijski dobi poseb. Od severozapada prodre včasih veter, ki prinaša točo, na tem področju se tak veter pojavlja vsaj na dve leti enkrat.

Klimatske razmere so ugodne za gojitev tobaka, zanj ni posebno ugodna sušnost v dobi zorenja. Dolgotrajna sušnost onemogoča pridelovanja vsakih strniščnih posevkov.

Zaradi kraškega površja tu ni nobenih stalnih tekovčih voda. Ob jesenskem deževju dobi vođe Trebijovski hudourniški potok vendar še ta hitro ponikne v ponozu Blato. Kmetje za svoje potrebe zbirajo deževnico v vodnjakih, ki se v daljši suši včasih presušijo. Tedaj morajo tvoriti vođe z dve ure oddaljene Trebišnjice.

STALNO BIVALIŠČE

Brata

PRIMEK IME IN OČETOVO IME

2

DEKLINIRANI PRIMEK

DEK. PRIMEK MATERE

KRAJ ROJSTVA

Brata - Jh. Luka

KRAJ ROJSTVA

1876

OBČINA

POKLIC

preisith

ZAPOSLITEV

ŠOLSKA IZOBRAZBA

NARODNOST

PRISLEITEV (od kod)

od. raj

LETO

POSELITEV (kam)

LETO

NOŠILEC GOST. LISTA

ŠTEV. ČLANOV

opombe

Umrla 1960



Slika 3 Imečki dom z gospodarskim poslopjem

SUBJEKTI IZRABE TAL

Na kraškem svet k.o. Trebijovi ki obsega 2034 ha so razmeščeni trije zaselki. Na jugovzhodnem delu so Trebijovi, na severovzhodu Grkavci na zapadu pa Porojska njiva. Zaselki tvorijo manjše skupine pritličnih kamnitih, dvopesterstornih hiš s skromno opremo, večina ima še stara odprta ognjišča. Hiše obdajajo številna majhna gospodarska poslopja. Zaselki so postavljeni na kamnito zgrajeno obrobje uvale na meji njivek površin.

Stanovanjskih zgradb je v vseh treh zaselkih 44, vendar je zaradi izselitve celotnih družin poseljenih le še 33 zgradb. Opuščene hiše služijo danes za gospodarska poslopja. Vsak dom ima več gospodarskih poslopij, klev za goveđe in ovce, svinjak, poslopje za seno. Ker je vas v fazi prepeđanja, so vsa poslopja v slabem stanju in so deloma opuščena, deloma pa spreminjanje svoje gospodarske funkcije.

Število prebivalstva v zadnjem stoletju nazaduje. Ob koncu 19. stol. je bilo v teh naseljih 281 prebivalcev, l. 1953 jih je bilo 199, l. 1961 pa 178 prebivalcev. Število prebivalstva je v dobrih 60 letih nazadovalo za 37%. V povojnih letih se je nekaj družin izselilo v Vojvodino, velik del mlajšega prebivalstva se v vseh povojnih letih izseljuje v Trebinje in druge industrijske centre Bosne in Hercegovine. Doma je ostalo le nad 50 let staro prebivalstvo in otroci.

Velik del prebivalstva se je odselil za stalo. Osem aktivnih delavcev, ki so zaposleni v Trebinju, hodi vsak teden domov. To so redniki družin ki pomagajo ob nedeljah pri delu na kmetiji, ali pa za številnejšo družino niso dobili stanovanja v mestu.



Slika 4 Stegnjeni kmečki dom zgrajen s kamnja, krit z opeko
in kamenjem

Kmetije iz teh naselij posedujejo 723 ha ali 35.5% vsa zemljišča. Večina površine 1287 ha ali 63.4% je v posesti splošnega ljudskega premoženja. To je v glavnem grmičevnati gozd in karniti pašniki. Vešji del teh površin izkoriščajo kmetje zapašo. Skrb nad urejanje gozda pa ima država. Neznaten del zemljišča 23 ha ali 1.1% iz te občine posedujejo lastniki iz sosednjih katastrskih občin. (Tabela 1).

Posestne razmere teh kmetij izgledajo navidez zelo ugodne. 71% posestnikov s posestjo nad 10 ha imajo v rokah 32.6% areala celotne občine, ali 91% vseh privatnih zemljišč. Ostalih 29% posestnikov, ki imajo posest veliko od 3 do 10 ha posedujejo 2.9% celotnega areala občine ali 8.7% vseh privatnih kmečkih zemljišč. (Tabela 2)

IZRABA TAL

Pravilnejšo podobo posestnih razmer nam pokaže razmerje med zemljiškimi kategorijami za celotna naselja in posamezne posestne kategorije. Skoraj polovico 49.7% celotnega ozemlja občine je poraslega z degradiranim submediteranskim gozdom. V okviru privatne posesti zavzema gozd le 7%. Na drugo mesto se uvrsti slab kraški pašnik porasčen s kserofitnim grmičevjem, ki zavzema 949 ha ali 46.7% vse površine občine. 2/3 tega pašnika je v rokah kmetov ana tretjina pa v lasti splošnega ljudskega premoženja. Osnovo poljedelstvu dajejo skromne obdelovalne površine, ki jih je 65 ha ali 3.1% celotne površine občine. Večina obdelovalnega sveta je v rokah privatnih kmetov, od tega odpade 49 ha na njive in 6 ha na travnike. 1.6 ha obdelovalnega sveta je rokah privatnih kmetov

STALNO BIVALIŠČE

Yelen

PRIMEK IME IN OČETOVO IME

m

DEKLIŠKI PRIMEK

DEK. PRIMEK MATERE

KRAJ ROJSTVA

Kranj

LETO ROJSTVA

1961

ORČINA

POKLEC

ZALOŠLITEV

ŠOLSKA IZOBRAŽBA

NARODNOST

PRISELITEV (od kod)

od. raj.

LETO

ODSELITEV (kam)

Ortise - Radovljica

LETO

1961

NOSILEC GOST. LISTA

ŠTEVČIANOV

opombe



Slike 5 Njivske parcele na Trebijovskem polju

V družbeni lasti pa je 8.5 ha obdelovalnih površin. Večina tega sveta je slabše obdelanega ali pa je neobdelan. Vsaka kmetija ima okoli 1 ha njivskih površin, le pašnika in gozda imajo večje kmetije več kot manjše.

NJIVSKE POVRŠINE

Od 723 ha vaške posesti odpade samo 6.8% na njive. Njive so razme-tane po uvalah in vrtačah in so najrazličnejših oblik in velikosti. Več strojenega obdelovalnega sveta je okoli vasi. Največji kompleks predstavlja Trebijovsko polje, ki je razbito na številne parcele najrazličnejših oblik, med njivami se čisto pojavlja živa skala. Ker je polje rahlo nagnjeno od juga proti severu, so njive urejene v kulturnih terasah. Ta način izkoriščanja njiv štiti tla pred izpiranjem. Intenzivnejše izpiranje je na jugovzhodnem delu polja, zato ~~na~~ je tudi na njivah dosti kamnitega materiala. Finejša in globlja prst prekriva severni del polja. Njivski kompleksi pri Farajski njivi in Grkavcih so manjšega obsega in bolj izprani.

Vloga poljedelstva se je v zadnjem stoletju menjala. Še pred okupa-cijo Bosne in Hercegovine l. 1878 so bili vsi zaselki izrazito živio-rejska naselja z razvito tranzitanso, med vasjo in pašniki v Črni gori. Z okupacijo je meja med Črno goro in Avstrijo prekinil letno paše v Črni gori. Prebivalstvo si je moralo poiskati nove možnosti za življenje z razširitvijo njivskih površin po oddalje-nejših vrtačah. ~~XXXX~~

Po II. svet. vojni, ~~je~~ z odseljivanjem prebivalstva pa moremo sle-

STALNO BIVALISČE

PRIIMEK, IME IN OČETOVO IME

DEKLIŠKI PRIIMEK

DEK. PRIIMEK MATERE

KRAJ ROJSTVA

LETO ROJSTVA

OBČINA

POKLIC

ZAPOSILITEV

ŠOLSKA IZOBRAZBA

NARODNOST

PRISELITEV (od kod)

LETO

ODSELITEV (kam)

LETO

NOSILEC GOSP. LISTA

ŠTEV. ČLANOV

OPOMBE



Slika 6 Njivske površine urejene sredi kraškega sveta po vrtačah
med kraškim gozdom in pašnikom

điti procesu ponovnega opuščanja obdelave njiv po vrtašah in celo opuščanje slabšega zemljišča v bližini vasi. Njive so izredno majhne in na široko razmetene po vaškem zemljišču. Kmetje imajo povprečno 58.5 parcel, od tega 22 njivskih. Povprečna velikost njivske parcele je 6 $\frac{1}{2}$ a (tabela 3,4).

Tehnika obdelave njiv je na zelo nizki stopnji. Vsa obdelava je ročna, orjejo z voli in ralom, gnoj in pridelke pa tovorijo na konjih. Neugoden kraški relief preprečuje vsako mehanizirano obdelavo.

Ker je živina skozi vse leto in ves dan na paši, primanjkuje za gnojenje hlavskega gnoja. Skromno gnojijo le zahtevnejšim kulturam, zelenjavi in krompirju, žitaricam in koruzi ne gnoje. Na polju se menjavata dve kulturi in prevladuje dvopoljni sistem. Njivski kompleksi posameznih zaselkov so razdeljeni na dve polovici, kjer se menjavajo kulture v dvoletnem $\times\times\times$ ciklu, brez prahe. Polovico njivskega kompleksa posejejo z žitaricami, polovico pa s koruzo in krompirjem. Ta sistem kolobarjenja označujejo kmetje belo - zeleno.

22ha ali 37.9% njivskih površin je posejanih z ekstraktivnimi kulturami (Tabela 6). Pri ekstraktivnih kulturah je na prvem mestu pšenica s 63.7% z ekstraktivnimi kulturami posejane površine. Od te skupine rastlin je pomemben še ječmen, ki zaveza 18.3% z ekstraktivnimi kulturami posejanih površin.

Od intenzivnih kultur, ki zavezajo 17 ha ali 29.3% njivskih površin sta osebe vredni koruza in krompir. Koruza zavezava 47% krompir pa 29% z intenzivnimi kulturami posejanih površin. Izredno^{je} nizek pridelok krmilnih rastlin saj so posejane na površini 2 ha.



Slika 7 Tipično gospodarsko poslopje z okroglim gumnom

Čeprav v sušnih letih primanjkuje krme se pridelava krmnih rastlin ne stopnjuje. V va-i je bilo pred drugo svetovno vojno, ko je bilo še dovolj delovne sile in veliko živine in gnoja, gospodarsko pomembno gojenje tobaka. Prirodni pogoji - toplo poletje in globoka prst, so tej kulturi prijali. Sedaj zavezan tobak samo še 1 ha površin, goje ga le v posameznih vrtačah.

Zelenj-vo predelujejo po senčnih vrtačah le za domačo porabo, (krompir, zelje). Po deležu, ki ga zavzemajo gojene kulture je poljedelstvo usmerjeno v pridelovanje pšenice - koruze in krompirja. Zaradi slabih prirodnih pogojev, pogostih suš in slabe prsti, s primitivno tehniko ter pomanjkljivim gnojenjem so hektarski donosi izredno nizki in so povsod pod hektarskim donosom BiH/ in Jugoslavije. Hektarski donos pšenice znaša 9.1q/ha, (BiH 26) hektarski donos krompirja 36q/ha (BiH 79), donos koruze znaša 5.1q/ha (BiH 14.4), tobaka pa 8.7q/ha (BiH)10.2).

Obseg neošdelane površine v teh krajih hitro narašča, leta 1960 je znašal že 17 ha ali skoraj 1/3 obdelanih površin. Obdelavo opuščajo predvsem po vrtačah, ki so od naselij bolj oddaljene. Opuščene njive delno izkoriščajo za pašnik, delno pa so že prerasele z grmičevjem.

Sadno drevje zaradi sušnosti in plitkosti prsti ne more uspevati, le tu in tam najdemo po zaselkih posamezna drevesa češenj, višenj in jablan. Dobro uspeva le oreh, ki ga najdemo okoli hiš. Pri hišah imajo kmetje brajče vinske trte, ki zaradi visoke lege pozno a vendar dobro dozori.



Slika 8 Krasški pašnik-kamenjar

TRAJNE TRAVNE POVRŠINE

Travnikov je na tem področju zelo malo, v vsej občini samo 7 ha ali 0.3%. Vsaka kmetija ga ima le neznatne površine, tako, da ne zadoščajo potrebam po zinski krmii. Parcele se majhne in so razporejene med njivskimi kompleksi v bližini naselja. Kot travne površine izkoriščajo tudi ječe njivskih teras na polju. Tu ne morejo pasti živine, zato jih skrbno pokosijo. Travne površine kose le enkrat letno. Živino krmijo pozimi s hrastovim listjem, ki ga pridobivajo z obsekavanjem vej in jih sušijo zložene v grmadah po dvoriščih.

Skoraj polovico celotne površine 949 ha ali 46.7% tvorijo suhi kraški pašniki - kamenjari. Tu raste sredi razdrapanega kraškega sveta med kserofitnim grmičevjem - dračem, suha trava^v večjih ali manjših šopih. Ti revni pašniki so primerni le za pašo drobnice koze ali ovce. Boljša trava je edino v vrtačah kjer je njivo zamenjal pašnik.

GOZD

Skoraj polovico vsega občinskega ozemlja 1007 ha je poraščenega s submediteranskim gozdom. Gozda v pravem pomenu besede tu ni. To je degradiran gozd kjer prevladuje grmičevje in nizkoraslo drevje, ki ga označujejo kot šikaro ali šibljak, po sestoji so šikare mešane. Tu prevladujejo termofilne rastline; hrast medunac (*quercus pubescens*), cer (*quercus cerris*), sladun (*quercus conferta*), makedonski hrast (*quercus macedonica*), črni jesen (*fraxinus ornus*) in beli gaber (*carpinetu orientalis*).



Slika 9 Tipična kraška pot s kamnito ogrado

Najbšežnejše so hrastove šikare, ki preraščajo degradirana tla. V njih prevladuje hrast medunac. Na najslabših kamnitih tleh in suhih južnih pobožjih prevladuje črna jesen.

Submediteranski šibljiaki so bolj enotnega sestoja. Tvori jih keerofitno grmičevje - dmč (*paliurus aculeatus*) in tilovina ().

Gozd je različno zaraščen, ponekod je tako gosto zaraščen da v njem ni več možna paša živine. Večino ozemlja tvori redko poraslo grmičevje z bomo travo, kjer se pase živina. Prava hrastova drevesa se javljajo bolj sporadično, največ okoli naselij, ponekod pa tudi na polju. Te drevje obsekavajo in z listjem krmlijo živino.

Redek gozd visok 2 - 3 m kmetje izsekavajo za pripravo drv, ki jih za prodajo tovorijo v Trebinje.

RASLINSKA PRODUKCIJA

Neugodni prirodni pogoji na suhih kraških tleh se kažejo v izredno nizki rastlinski produkciji. Naporno ročno delo na polju je zelo nizko produktivno. Celotna vrednost rastlinske produkcije znaša komaj 98⁰ žitnih enot ali 1.01 žitne enote na ha kmetijske površine. Na njivske površine odpade 5.9 žitnih enot, na travnik 5.7, na pašnik pa le 0.6 žitne enote. Te nizke številke nam zgovorno ilustrirajo poljedelsko pasivnost in nerentabilnost na kraškem svetu.

Nač 75% produkcije odpade na krane rastline. K temu visokemu deležu pripomorejo razsežni pašniki, ki kljub bomo donosu



Slika 10 Kamnit hlev za drobnico pokrit s slamo

2.2q/ha sena dajejo 609 žitnih enot ali 61% rastlinske produkcije od skupine krmnih rastlin. Pašnik daje od skupine krmnih rastlin 4/5 produkcije krmnih rastlin. Krmišne kulture na njivah predstavlja le skromen delež produkcije. Produkcija koruze in ječmena, ki j moremo šteti v tem področju med prehrabene rastline, daje skupaj 8% celotne rastlinske produkcije. Prehrabene rastline obsegajo 21% celotne rastlinske produkcije. Med temi prevladuje pšenica, ki daje 13% celotne produkcije in 61% produkcije prehrabnih rastlin. Vidni delež pri produkciji prehrabnih rastlin zavzema krompir z 21.9%. Nekdaj relativno visoka produkcija ~~xxx~~ tobaka, se je zmanjšala na skromni delež 1.8% celotne rastlinske produkcije.

ŽIVINOREJJA IN ŽIVINOREJSKA PRODUKCIJA

Skromni prirodni pogoji nudijo osnovo za ekstenzivno živinorejo ki je v teh krajih gospodarsko najpomembnejša panoga. Vendar se je spreminjal njen politično geografskih razmer vloga te panoge od časa do časa spreminjala. Kmetje iz tega področja so imeli svoje planine v Gackem in Ravnem v kontinentalni notranjosti na severu v Črni gori. Tja so poleti za časa sušne periode gonili svoje črede na planinsko pašo. Pot je trajala tri dni, krenili so maja in se vračali šele v oktobru. Do okupacije so gonili na poletno pašo 2118 koz, 1200 ovc in 411 govedi, doma je ostal le manjši del živine. Po aneksiji Bosne in Hercegovine so ta pašna področja pripadla Črni gori ter je bila zato paša onemogočena. Živina je nekdaž slonela predvsem na kosi in ovci, saj je kraški teren za pašo drobnice ugoden. Po II. svet. vojni so z zakonom prepovedali rejo koz, kar je ~~xxxxxxxx~~



Slika 11 Grmada s posušenih hrastovih vej, pripravljenih za zimsko krmo

naselje v gospodarskem pogledu močno prizadelo in pospešilo izseljevanje prebivalstva. Posledica izseljevanja je trajno zniževanje govedih in ovc. Število govedih živine znaša 198 glav in tvori 57.8 glav normalne živine. Med govedom prevladuje predvsem krava. Število drobnice se je znižalo na 649 ali 19.3⁴ glav normalne živine. Nespremenjeno je ostalo število konj - 45. Konj je v tem kraškem svetu osnova vsake kmetije, služi predvsem za tovorjenje gnoja na njive in pridelkov domov ter je glavno sredstvo za spravljanje produktov v dolino. Prašičjereja je manj pomembna. Prašiče redijo predvsem za domačo porabo. Tudi perutnina nima velikega pomena. Koze in krava se gojili predvsem za mleko, ovce pa za mleko in volno. Danes ~~primitivna~~ produkcija ovčjega in ~~kraškega~~ ^{kraškega} mleka komaj zadostuje za domačo uporabo, prodaja mlečnih proizvodov je v stalnem naraščanju. Večji pomen je obdržala ovca zaradi volne, za zakol prodajajo le starejše govedo in ovce. Na tem področju prevladuje domača primitivna pasma, majhna, dosoga teže 230 kg in kasne dozori. Letno daje do 800 l mleka. Ovce so tudi domače pasme, teške do 28 kg in dajejo do 40 l mleka in 0.8 kg volne. Konj pripada orientalski grupi, majhni in vzdržljivi vrsti prilagojeni predvsem za tovorjenje po kamnitem kraškem terenu. Celotno območje šteje 290 glav normalne živine. Na 10 ha kmetijske površine odpade 29.4 glav normalne živine od tega 17 glav goveda. Na 100 kmeških prebivalcev odpade 36 GNŽ konj, 120 GNŽ goveda in 40 GNŽ drobnice.

Živinorejska produkcija je podobno kot rastlinska nizka 922 žitnih enot. Ker nimamo podatkov za produkcijo govejega mesa, je delež živinorejske produkcije nižji od rastlinske. V kolikor bi imeli popolne podatke bi na tem področju živinorejska produkcija gotovo presegala rastlinsko. Nad polovico živinorejske produkcije daje mleko - 513 žitnih enot. Meso daje samo 28.2 % živinorejske produkcije. Upoštevati pa je treba da je tu všteto samo prašičje meso. Produkcija volne je majhna, daje samo 40 žitnih enot ali 16.2% živinorejske produkcije.

GLOBALNA PRODUKCIJA XXXXXXXXXXXXXXXXXXXX

Občina Trebijovi je s svoje izredno nizke produkcije 1903 žitnih enot primer pasivnega kmetijskega gospodarstva na hercegovaškem kraju, ki niti ne zadošča za samooskrbo. Vloženi trud kmetijskega prebivalstva ni rentabilen, zato je tu depopulacija normalen pojav. Mlada aktivna delovna sila nima perspektive, zato odhaja, doma ostaja samo staro prebivalstvo. Živinorejska produkcija z 48.5% zaradi nepopolnih podatkov nekoliko zaostaja za rastlinsko, ki daje 51.5% celotne produkcije. Labi prirodni pogoji na tem terenu ne nudijo pogojev za izboljšanje niti živinorejske niti rastlinske produkcije.

Inštitut za geografijo
univerze v Ljubljani

Djoko Jelić, Matjaž Jeršič, Jože Lojk, Metod Vojvoda

KMETIJSKA PROIZVODNJA IN IZRABA TAL V VASI TREBIJOVI

Ljubljana, 1963

IZRABA TAL V K.O. TREBIJOVI V HERCEGOVINI

K.o. Trebjevi je v jugovzhodni Hercegovini sredi suhega kraškega sveta v zaledju Jadranskega primorja. Zemljišče predstavlja planotast svet, ki se vleče v dinarski smeri od sev.zah. proti jugovzhodu med nižje ležečim Trebinjskim in Ljubomirskim poljem. Kotanjast svet v višini 650 m obdajajo na jugozahodu in severovzhodu višji strma ~~gršiški~~ grebeni v višini 750 do 800 mša vznođu zapira ozemlje kraški vrh Lectar, ki dosega višini 1229 m. Zaselki na tej planoti imajo z bližnjimi lokalnimi centri le slabo prometno zvezo, po slabi kamniti in strmih tovarni poti. Do bližnjega centra Trebinja s pride lahko samo peš v 2 urah. Kmetijsko je pasivno in služi samo oskrbi prebivalstva, manjši dohodek dajejo samo živinorejski produkti in prodaja lesa. Na območju k.o. Trebjevi se nahajajo tri manjša naselja Trebjevi s 110, Grkvaci s 42 prebivalci in Parojska njiva s 26 prebivalci. Zaradi gospodarske pasivnosti je to še staro področje depopulacije. Po vojni je industrija v Trebinju odtegnila s tega področja večino aktivne delovne sile.

PRIRODNO OKOLJE

Celotno ozemlje k.o. Trebjevi sestavljajo močno zakraseli kredni apnenici. Na njih so se razvile številne kraške oblike ki so različne vrednosti zakmetijske gospodarjenje. Jedro občinskega ozemlja tvori obsežna, v dinarski smeri potekajoča, uvala. Dno uvale ni ravno temveč je razpadlo v številne vrtače



Slika 1 Trebijevsko polje najobsežnejši obdelovalni kompleks
vaškega ozemlja

in vmesne grebene. Na jugovzhodu pri zaseku Trebijevi in severovzhodu pri zaseku Grkavci sta se razvili dve ravnici, ki sta nasuti s peščenimi nanosi. Na dnu vrtač je plast usedline rodovitne prsti terre rosse. Aluvialne nanose prekriva polpeščena rdečerjava prst. ~~WBRABJEKAVAIK~~ Vse ostalo ~~XXXXXX~~ ozemlje je kamenito, pretežno golo, vložke prsti najdemo samo v razpokah.

Obravnavano področje je na prehodu mediteranskega in kontinentalnega klimatskega pasu. Klimatske vplive modificira še nadmorska višina. Meteoroloških podatkov za to področje nimamo. Za ilustracije se bomo poslužili podatkov sosednjih meteoroloških postaj v Trebinju in Bilešu za obdobje 1900 do 1918.

	J	F	M	A	M	J	J	A	S	O	N	D	
BILEŠA	1,8	3,4	5,8	10,1	14,9	18,5	21,5	21,8	17,2	12,8	7,2	4,7	letna 11,6
TREBINJE	1,9	6,1	8,7	12,2	17,0	20,8	23,7	23,6	19,5	15,1	10,2	7,6	letna 14,1

Vpliv mediteranskega podnebja se topnjuje posebno pàleti ko tu zavlada dolgotrajno suho anticiklonalno vreme. Učinek visokih temperatur je na tem kraškem svetu izredno škodljiv, ker stopnjuje sušnost in zmanjšuje učinek minimalnih padavin ki padajo v nalivih in na tem votlikavem svetu hitro izhlape ali poniknejo. Ker nastopa to često v vegetacijski dobi uničuje kulture na polju in travno vegetacijo. Kontinentalni vpliv se uveljavlja v zimski dobi z vdori hladne burje s severa, ki prinašajo v to področje kratkotrajne snežne padavine.

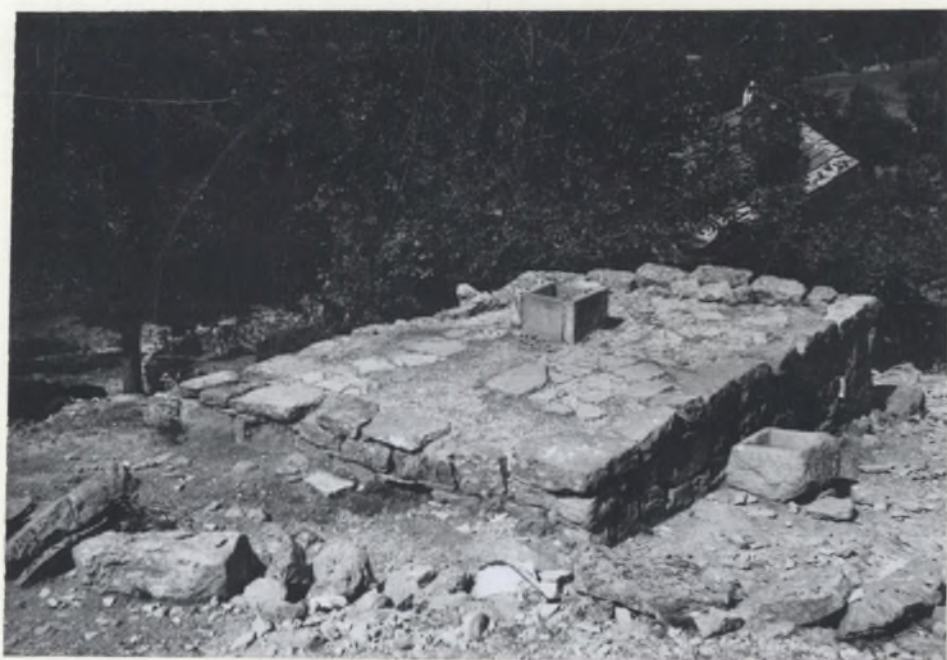
v padavinskem režimu se na tem področju čuti mediteranski vpliv s padavinskimi minimumi v poktnih mesecih in viški v zimski polovici leta

TREBINJE	179	150	164	134	95	96	45	40	99	204	206	203
BILBOČA	114	152	164	136	115	86	65	36	97	181	196	171

Tudi vetrovnost se manja v topli in hladni polovici leta. Pozimi se uveljavlja burja z vdori s severa, vendar spozladi preneha in ne povzroča v vegetacijski dobi poseb. Od severozapada prodre včasih veter, ki prinaša točo, na tem področju se tak veter pojavlja vsaj na dve leti enkrat.

Klimatske razmere so ugodne za gojitev tobaka, zanj ni posebno ugodna sušnost v dobi zorenja. Dolgotrajna sušnost onemogoča pridelovanja vsakih strniščnih posevkov.

Zaradi kraškega površja tu ni nobenih stalnih tekočih voda. Ob jesenskem deževju dobi vodo Trebišovski hudourniški potok vendar še ta hitro ponikne v ponozu Blate. Kmetje za svoje potrebe zbirajo deževnico v vodnjakih, ki se v daljši suši včasih presušijo. Tedaj morajo tvoriti vodo z dve ure oddaljene Trebišnjice.



Slika 2 Vodnjak za zbiranje deževnice

SUBJEKTI IZRABE TAL

Na kraškem svet k.o. Trebijevi ki obsega 2034 ha se razmešeni trije zaselki. Na jugovzhodnem delu so Trebijevi, na severovzhodu Grkavci na zapadu pa Farojška njiva. Zaselki tvorijo manjše skupine pritličnih kamnitih, dvopesternih hiš s skromno opremo, večina ima še stara odprta ognjišča. Hiše obdajajo številna majhna gospodarska poslopja. Zaselki so postavljeni na kamnito sgrajeno obrobje uvale na meji njivsk površin.

Stanovanjskih zgradb je v vseh treh zaselkih 44, vendar je zaradi izselitve celotnih družin poseljenih le še 33 zgradb. Opuščene hiše služijo danes za gospodarska poslopja. Vsak dom ima več gospodarskih poslopij, hlev za govede in ovce, svinjak, poslopje za seno. Ker je vas v fazi propadanja, so vsa poslopja v slabem stanju in so deloma opuščena, deloma pa spreminjanje svoje gospodarske funkcije.

Število prebivalstva v zadnjem stoletju nazaduje. Ob koncu 19. stol. je bilo v teh naseljih 281 prebivalcev, l. 1953 jih je bilo 199, l. 1961 pa 178 prebivalcev. Število prebivalstva je v dobrih 60 letih nazadovale za 37%. V povojnih letih se je nekaj družin izselilo v Vojvodino, velik del mlajšega prebivalstva se v vseh povojnih letih izseljuje v Trebinje in druge industrijske centre Bosne in Hercegovine. Doma je ostalo le nad 50 let stare prebivalstvo in otroci. Velik del prebivalstva se je odselil za stalo. Osem aktivnih delavcev, ki so zaposleni v Trebinju, hoči vsak teden domov. To so redniki družin ki pomagajo ob nedeljah pri delu na kmetiji, ali pa za številnejšo družine niso dobili stanovanja v mestu.



Slika 3 Kmečki dom z gospodarskim poslopjem



Slika 4 Stegnjeni kmečki dom zgrajen s kamnja, krit z opeko
in kamenjem

Kmetije iz teh naselij posedujejo 723 ha ali 35.5% vsega zemljišča. Večina površine 1287 ha ali 63.4% je v posesti splošnega ljudskega premoženja. To je v glavnem grmičevnati gozd in kasniti pašniki. Vešji del teh površin izkoriščajo kmetje zapašo. Skrb nad urejanje gozda pa ima država. Neznaten del zemljišča 23 ha ali 1.1% iz te občine posedujejo lastniki iz sosednjih katastrskih občin. (Tabela 1).

Posestne razmere teh kmetij izgledajo navidez zelo ugodne. 71% posestnikov s posestjo nad 10 ha imajo v rokah 32.6% areala celotne občine, ali 91% vseh privatnih zemljišč. Ostalih 29% posestnikov, ki imajo posest veliko od 3 do 10 ha posedujejo 2.9% celotnega areala občine ali 8.7% vseh privatnih kmečkih zemljišč. (Tabela 2)

IZRABA TAL

Pravilnejšo podobo posestnih razmer nam pokaže razmerje med zemljiškimi kategorijami za celotna naselja in posamezne posestne kategorije. Skoraj polovico 49.7% celotnega ozemlja občine je poraslega s degradiranim submediteranskim gozdom. V okviru privatne posesti zavzema gozd le 7%. Na drugo mesto se uvrsti slab kraški pašnik porasčen s kserofitnim grmičevjem, ki zavzema 949 ha ali 46.7% vse površine občine. 2/3 tega pašnika je v rokah kmetov ana tretjina pa v lasti splošnega ljudskega premoženja. Osnovo poljedelstvu dajejo skromne obdelovalne površine, ki jih je 65 ha ali 3.1% celotne površine občine. Večina obdelovalnega sveta je v rokah privatnih kmetov, od tega odpade 49 ha na njive in 6 ha na travnike. 1.6 ha obdelovalnega sveta je rokah privatnih kmetov



Slika 5 Njivske parcele na Trebijovskem polju

V družbeni lasti pa je 8.5 ha obdelovalnih površin. Večina tega sveta je slabše obdelanega ali pa je neobdelan. Vsaka kmetija ima okoli 1 ha njivskih površin, le pašniki in gozda imajo večje kmetije več kot manjše.

NJIVSKE POVRŠINE

Oč 723 ha vaške posesti odpade samo 6.8% na njive. Njive so razkretane po uvalah in vrtačah in so najrazličnejših oblik in velikosti. Več strnjena obdelovalnega sveta je okoli vasi. Največji kompleks predstavlja Trebijovsko polje, ki je razbito na številne parcele najrazličnejših oblik, med njivami se čisto pojavlja živa skala. Ker je polje rahlo nagnjeno od juga proti severu, so njive urejene v kulturnih terasah. Ta način iskoristitve njiv štiti tla pred izpiranjem. Intenzivnejše izpiranje je na jugovzhodnem delu polja, zato se je toč na njivah dosti kamnitega materiala. Pinejša in globlja prst prekriva severni del polja. Njivski kompleksi pri Ferojski njivi in Grkavcih so manjšega obsega in bolj isprani.

Vloga poljedelstva se je v zadnjem stoletju menjala. Še pred okupacijo Bosne in Hercegovine l. 1878 so bili vsi zaselki izrazito živinorejska naselja s razvito transhumanso, med vasjo in pašniki v Črni gori. Z okupacijo je meja med Črno goro in Avstrijo prekinila letno paše v Črni gori. Prebivalstvo si je moralo poiskati nove možnosti za življenje s razširitvijo njivskih površin po oddaljenih vrtačah. XXXX

Po II. svet. vojni, je z odseljivanjem prebivalstva pa moremo sle-



Slika 6 Njivske površine urejene sredi kraškega sveta po vrtačah
med kraškim gozdom in pašnikom

diti procesu ponovnega opuščanja obdelave njiv po vrtačah in celo opuščanje slabšega zemljišča v bližini vasi. Njive so izredno majhne in na široko razmetane po vaškem zemljišču. Kmetje imajo povprečno 58.5 parcel, od tega 22 njivskih. Povprečna velikost njivske parcele je 6 ha (tabela 3,4).

Tehnika obdelave njiv je na zelo nizki stopnji. Vsa obdelava je ročna, orjeje z voli in ralom, gnoj in pridelke pa tovorijo na konjih. Neugoden kraški relief preprečuje vsako mehanizirano obdelavo.

Ker je živina skozi vse leto in ves dan na paši, primanjkuje se gnojenje hlevskega gnoja. Skromno gnojijo le zahtevnejšim kulturam, zelenjavi in krompirju, žitaricam in koruzi ne gnoje. Na polju se menjavata dve kulturi in prevladuje dvopoljni sistem. Njivski kompleksi posameznih zaselkov so razdeljeni na dve polovici, kjer se menjavajo kulture v dvoletnem ritru ciklu, brez prahe. Polovico njivskega kompleksa posejeje z žitaricami, polovico pa s koruzo in krompirjem. Ta sistem kolobarjenja označujejo kmetje belo - zeleno.

22ha ali 37.9% njivskih površin je posejanih z ekstraktivnimi kulturami (Tabela 6). Pri ekstraktivnih kulturah je na prvem mestu pšenica s 63.7% z ekstraktivnimi kulturami posejane površine. Od te skupine rastlin je pomemben še ječmen, ki zaveza 18.3% z ekstraktivnimi kulturami posejanih površin.

Od intenzivnih kultur, ki zavezajo 17 ha ali 29.3% njivskih površin sta omembe vredni koruza in krompir. Koruza zaveza 47% krompir pa 29% z intenzivnimi kulturami posejanih površin. Izredno^{je} nizek pridelok krmilnih rastlin saj so posejane na površini 2 ha.



Slika 7 Tipično gospodarsko poslopje z okroglim gumnom

Čeprav v sušnih letih prizmanjkuje krme se pridelava krmnih rastlin ne stopnjuje. V va-i je bilo pred drugo svetovno vojno, ko je bilo še dovolj delovne sile in veliko živine in gnoja, gospodarsko pomembno gojenje tobaka. Prirodni pogoji - toplo poletje in globoka prst, so tej kulturi prijali. Sedaj zavezam tobak samo še 1 ha površin, goje ga le v posameznih vrtašah.

Zelenjavo predelujejo po senšnih vrtašah le za domačo porabo, (krompir, zelje). Po čeležu, ki ga zavzemajo gojene kulture je poljedelstvo usmerjeno v pridelovanje pšenice - koruze in krompirja zaradi slabih prirodnih pogojev, pogostih suš in slabe prsti, s primitivno tehniko ter pomanjkljivim gnojenjem so hektarski donosi izredno nizki in so povsod pod hektarskim donosom BiH in Jugoslavije. Hektarski donos pšenice znaša 9.1q/ha, (BiH 26) hektarski donos krompirja 36q/ha (BiH 79), donos koruze znaša 5.1q/ha (BiH 14.4), tobaka pa 8.7q/ha (BiH)10.2).

Obseg neočdelane površine v teh krajih hitro narašča, leta 1960 je znašal še 17 ha ali skoraj 1/3 obdelanih površin. Obdelavo opuščajo predvsem po vrtašah, ki so od naselij bolj oddaljene. Opuščene njive delno izkoriščajo za pašnik, delno pa so še pre-rašle z grmičevjem.

Sedne drevje zaradi sušnosti in plitkosti prsti ne more uspevati, le tu in tam najdemo po zaselkih posamezna drevesa češenj, višenj in jablan. Dobro uspeva le oreh, ki ga najdemo okoli hiš. Pri hišah imajo kmetje brajče vinske trte, ki zaradi visoke lege pozno a vendar dobro dozori.



Slika 8 Kraški pašnik-kamenjar

TRAJNE TRAVNE POVRŠINE

Travnikov je na tem področju zelo malo, v vsej občini samo 7 ha ali 0.3%. Vsaka kmetija ga ima le neznatne površine, tako, da ne zahtevajo potrebnih posebnih ukrepov. Parcele so majhne in so razporejene med njivskimi kompleksi v bližini naselja. Kot travne površine izkoriščajo tudi ječe njivskih teras na polju. Tu ne morejo pasti živine, zato jih skrbno pokosijo. Travne površine kose le enkrat letno. Živino krmlijo pozimi s hrastovim listjem, ki ga pridobivajo z obsekavanjem vej in jih sušijo zložene v grmadah po dvoriščih.

Skoraj polovico celotne površine 949 ha ali 46.7% tvorijo suhi kraški pašniki - kamenjari. Tu raste sredi razdrapanega kraškega sveta med kserofitnim grmičevjem - dračem, suha trava večjih ali manjših šopih. Ti revni pašniki so primerni le za pašo drobnice koze ali ovce. Boljša trava je edino v vlažnejšem kjer je njivo zamenjal pašnik.

GOZD

Skoraj polovico vsega občinskega ozemlja 1007 ha je poraščenega s submediteranskim gozdom. Gozda v pravem pomenu besede tu ni. To je degradiran gozd kjer prevladuje grmičevje in nizkoraslo drevje, ki ga označujejo kot šikaro ali šibljak, po sestavi so šikare mešane. Tu prevladujejo termofilne rastline; hrast medunac (*quercus pubescens*), cer (*quercus cerris*), slašun (*quercus conferta*), makedonski hrast (*quercus macedonica*), črni jesen (*fraxinus ornus*) in beli gaber (*carpinetu orientalis*).



Slika 9 Tipična kraška pot s kamnito ogrado

Najbšešnješe so hrastove šikare, ki prerašajo degradirana tla. V njih prevladuje hrast medunac. Na najslabših kamnitih tleh in suhih južnih pobožjih prevladuje črni jesen.

Submediteranski šibljadi se bolj enotnega sestoja. Tvori jih kserofitno gručevje - dmš (paliurus aculeatus) in tilovina ().

Gozd je različno zaraščen, ponekod je tako gosto zaraščen da v njem ni več možna paša živine. Vešino ozemlja tvori redko poraslo gručevje z bomo travo, kjer se pase živina. Prava hrastova drevesa se javljajo bolj sporadično, največ okoli naselij, ponekod pa tudi na polju. Te drevje obsekavajo in z listjem krajajo živino.

Redek gozd visok 2 - 3 m kmetje izsekavajo za pripravo drv, ki jih za prodajo tovorijo v Trebinje.

RASTLINSKA PRODUKCIJA

Neugodni prirodni pogoji na suhih kraških tleh se kažejo v izredno nizki rastlinski produkciji. Naporno ročno delo na polju je zelo nizko produktivno. Celotna vrednost rastlinske produkcije znaša komaj 98⁰ žitnih enot ali 1.01 žitne enote na ha kmetijske površine. Na njivske površine odpade 5.9 žitnih enot, na travnik 5.7, na pašnik pa le 0.6 žitne enote. Te nizke številke nam zgovorno ilustrirajo poljedelsko pasivnost in nerentabilnost na kraškem svetu.

Mad 75% produkcije odpade na krane rastline. K temu visokemu deležu pripomorejo razsežni pašniki, ki kljub bornemu donosu



Slika 10 Kamnit hlev za drobnico pokrit s slamo

2.2q/ha sena dajejo 609 šitnih snot ali 61% rastlinske produkcije
 Pašnik daje od skupine krmnih rastlin
 4/5 produkcije krmnih rastlin. Krmišne kulture na njivah predtav ja-
 jo le skromen delež produkcije. Produkcija koruze in ječmena, ki j h
 moremo šteti v tem področju med prehrabene rastline, daje skupaj
 8% celotne rastlinske produkcije. Prehrabene rastline obsegajo 21%
 celotne rastlinske produkcije. Med temi pr vleduje pšenica, ki daje
 13% celotne produkcije in 61% produkcije prehrabnih rastlin. Vidni
 delež pri produkciji prehrabnih rastlin zavzema krompir z 21.9%.
 Nekdaj relativno visoka produkcija xks tobaka, se je zmanjšala na
 skromni delež 1.8% celotne rastlinske produkcije.

ŽIVINOREJJA IN ŽIVINOREJSKA PRODUKCIJA

Skromni prirodni pogoji nudijo osnove za ekstenzivno živinorejo
 ki je v teh krajih gospodarsko najpomembnejša panoga. Vendar se je
 spreminjalajajem politično geografskih razmer vloga te panoge od
 časa do časa spreminjala. Kmetje iz tega področja so imeli svoje
 planine v Gackem in Ravnem v kontinentalni notranjosti na severu
 v Črni gori. Tja so poleti za časa sušne periode gonili svoje črede
 na planinske pašo. Pot je trajala tri dni, krenili so maja in se
 vračali šele v oktobru. Do okupacije so gonili na poletno pašo
 2118 koz, 1200 ovc in 411 govedi, čozna je ostal le manjši del živine.
 Po aneksiji Bosne in Hercegovine so ta pašna področja pripadla Črni
 gori ter je bila zato pašna onemogočena. Živina je nekdaž slonela
 predvsem na kosi in ovci, saj je kraški teren za pašo drobniče
 ugoden. Po II. svet. vojni so z zakonom prepovedali rejo koz, kar je



Slika 11 Grmada s posušenih hrastovih vej, pripravljenih za zimsko krmo

naselja v gospodarskem pogledu močno prizadelo in pospešilo izseljevanje prebivalstva. Posledica izseljevanja je trajno zniževanje govedi in ovc. Število goveje živine znaša 198 glav in tvori 57.8 glav normalne živine. Med govedom prevladuje predvsem krava. Število drobnice se je znižalo na 649 ali 19.3⁴ glav normalne živine. Nespremenjeno je ostalo število konj - 45. Konj je v tem kraškem svetu osnova vsake kmetije, služi predvsem za tovorjenje gnoja na njive in pridelkov domov ter je glavno sredstvo za spravljjanje produktov v dolino. Prašičjereja je manj pomembna. Prašiče redijo predvsem za domačo porabo. Tudi perutnina nima velikega pomena. Koze in krava so gojili predvsem za mleko, ovce pa za mleko in volno. Danes ~~praktična~~ produkcija ovčjega in ~~kravjega~~ ^{kravjega} mleka komaj zadostuje za domačo porabo, prodaja mlečnih proizvodov je v stalnem nezadovoljenju. Vešji pomen je obdržala ovca zaradi volne, za kakol prodajajo le starejše govedo in ovce. Na tem področju prevladuje domača primitivna pasma, majhna, dosegga teže 230 kg in kasno dozori. Letno daje do 800 l mleka. Ovce so tudi domače pasme, težke do 28 kg in dajejo do 40 l mleka in 0.8 kg volne. Konj pripada orientalski grupi, majhni in vzdržljivi vrsti prilagojeni predvsem za tovorjenje po kamnitem kraškem terenu. Celotno območje šteje 290 glav normalne živine. Na 10 ha kmetijske površine odpade 29.4 glav normalne živine od tega 17 glav goveda. Na 100 kmeških prebivalcev odpade 36 GNŽ konj, 120 GNŽ goveda in 40 GNŽ drobnice.

Živinorejska produkcija je podobno kot rastlinska niska 922 žitnih enot. Ker nimamo podatkov za produkcijo govejega mesa, je delež živinorejske produkcije nižji od rastlinske. V kolikor bi imeli popolne podatke bi na tem področju živinorejska produkcija gotovo presegala rastlinsko. Nad polovico živinorejske produkcije daje mleko - 513 žitnih enot. Meso daje samo 28.2 % živinorejske produkcije. Upoštevati pa je treba da je tu všteto samo prašičje meso. Produkcija volne je majhna, daje samo 40 žitnih enot ali 16.2% živinorejske produkcije.

GLOBALNA PRODUKCIJA
XXXXXXXXXXXXXXXXXXXX

Občina Trebijovi je s svoje izredno nizke produkcije 1903 žitnih enot primer pasivnega kastijskega gospodarstva na hercegovekem kraju, ki niti ne zadošča za samooskrbo. Vloženi trud kmečkega prebivalstva ni rentabilen, zato je tu depopulacija normalen pojav. Mlada aktivna delovna sila nima perspektive, zato odhaja, doma ostaja samo staro prebivalstvo. Živinorejska produkcija z 48.5% zaradi nepopolnih podatkov nekoliko zaostaja za rastlinsko, ki daje 51.5% celotne produkcije. Labi prirodni pogoji na tem terenu ne nudijo pogojev za izboljšanje niti živinorejske niti rastlinske produkcije.

Djoko Jelić, Matjaž Jeršič, Jože Lejk, Metod Vojvoda
Institute of Geography , University of Ljubljana

LAND UTILIZATION IN CADASTRIAN
PARISH OF TREBIJOVI

(HERCEGOVINA, YUGOSLAVIJA)

Ljubljana, 1963

The cadastrian parish of Trebijovi lies in the South-East of Hercegovina, amidst the dry Karst land in the hinterland of the Adriatic sea. Its territory is on a tableland, which extends in the Dinaric line from North-West to South-East between the lower situated ^Trebinjsko polje and Ljubomirsko polje. The hollow land, which is about 650 above sea-level, is on the South-~~Karstian~~^{Western} direction and on the North-Eastern one surrounded by steep mountains reaching from 750 to 800 metres above sea-level. In the East the territory is closed in by the Karst summit Lektor (1229 metres above sea-level). The petty settlements on that tableland have with the nearby local centres poor traffic connections; mostly just steep, stony paths for little transport on horse-back. The nearby centre of Trebinje can be reached by foot in two hours. The farming is passive and hardly meets the needs of the population; the only minor income is from stock-breeding and from the selling of wood. On the territory of the cadastrian parish of Trebijovi there are three small settlements: Trebijovi (110 inhabitants), Grkavci (42 inhabitants), and Porojska njiva (26 inhabitants). Owing to the economic passivity this is an old region of depopulation. Since the War, the industry in ^Trebinje has been calling away most of the active working hands.

Natural surroundings

The whole territory of the cadastrian parish of ^Trebijovi consists of Karstian cretaceous lime-stone. On the lime-stone numerous Karst formations have developed, which are of varied value for farming economy. The body of the parish territory is represented by the extended, in the Dinaric line running ^{Karstian walls}. Its bottom is not



Picture No.1 The fields of Trebijovi the largest complex
of cultivated land on the village territory

Karst holes

even but it is broken up into numerous *Karst holes* and ridges between them. In the South-East near the settlement Trebijovi and in the North-East near the little settlement Grkavci two little plains have come into being through the alluvion of sandy soil. On the bottom of the *Karst holes* there are deposits of fruitful terra rossa. Alluvians are covered with half-sandy red-brownish soil. The rest of the territory is all stony, mostly bare; only clefts and fissures are filled with soil.

The territory in question is on the transition from the mediterranean climatic zone

/ to the continental one. The effects of the climate are modified by the sea-level. We possess no metereological data for this region. To illustrate the situation, here are the data of the metereological stations in the nearby Trebinje and Bileča for the period 1900-1918.

BILEČA Month:	I	II	III	IV	V	VI	VII	VIII	IX	X	XI	XII
BILEČA:	1,8	3,4	5,8	10,1	14,9	18,5	21,5	21,8	17,2	12,8	7,2	4,7
												for the year 11,6
TREBINJE	4,9	6,1	8,7	12,2	17,0	20,8	23,7	23,6	19,5	15,1	10,2	7,6
												for the year 14,1

The influence of the Mediterranean climate is increased particularly during summer, when the long-term dry, anti-cyclonic weather sets in. The effects of high temperatures is particularly harmful ⁱ on these Karst regions, because it increases the torridness and decreases the effect of the scattered precipitation which comes in showers, but on the specific ground quickly evaporates as well as pass^{es} through the ground. As this very often happens during the vegetation period, it ruins the crops in the ^f field as well as grass vegetation. The continental influence makes itself felt during winter with cool north-east winds, which bring into this region short-termed snow-falls. As regards precipitation, we observe in this region the mediterranean influence, with minimums in summer months and high points during the winter period.



Picture No. 2 A stony reservoir used for gathering rainwater

TREBINJE	179	150	164	134	95	96	45	40	99	204	206	203
BILEĆA	114	152	164	136	115	86	65	36	97	181	196	171

The Windiness likewise varies between the warm and the cool halves of the year. In winter the north-east winds are strong, but ^{they} ~~it~~ ceases in spring and causes no frost in the vegetation period. From North-West wind comes at times, bringing hail. This wind comes at least once in two years.

Climate favours the growth of tobacco, the dryness in the time of ripening being particularly favourable. The long-termed dryness prevents any stubble field crops.

As the surface is Karst one, no permanent running waters are found here. In the autumn rains the torrent near Trebijovi is full of water, but it quickly loses itself in the depression of Blato. Peasants are for their needs gather rain-water in little reservoirs, which in the longer dry period likewise liable to ~~gax~~ dry out. At such times water has to be brought on horseback from the two-hours distant Trebišnjica.

The subject of land utilization

ON the Karst land of the cadastrian parish of Trebijovi, which comprises 2034 hectares of land, there are three little settlements. In the South-Eastern part there is Trebijovi, in the North-East Grkavci and in the West Parojska njiva. The settlements are composed of smaller groups of one-storeyed, stone-built houses. Most of them are divided into two rooms, poorly furnished, with the old, open type of fire-place. Near the houses there are numerous small farmsteads. The settlements are situated on the stony border of Karst holes between the surfaces of land.



Picture No.3 A peasant's home with a farmstead

THE SIZE IN HECTARES OF LAND CATEGORIES ACCORDING TO THE SOCIAL AND OWNERSHIP GROUPS

social and ownership categories	FIELD	MEADOW	ORCHARD	GARDEN	PASTURE	<i>pasture</i>	<i>forest</i>	BUILT-UP AREA	TOTAL	
						FOREST	WASTE LAND			
3 - 5	ha	4.25	0.37	-	-	-	12.82	0.08	0.18	17.70
	%	24.0	2.1	-	-	-	72.5	0.4	1.0	100 %
5 - 8	ha	3.25	0.23	-	-	-	15.70	-	0.14	19.32
	%	16.7	1.2	-	-	-	81.3	-	0.8	100 %
8 - 10	ha	4.25	0.30	-	-	-	19.16	1.57	0.26	25.54
	%	16.6	1.2	-	-	-	75.3	6.1	1.0	100 %
above 10	ha	37.70	5.46	-	-	-	564.52	49.36	3.59	660.63
	%	5.7	0.8	-	-	-	85.4	7.5	0.60	100 %
Total	ha	49.45	6.36	-	-	-	612.20	51.01	4.17	723.19
	%	6.8	0.9	-	-	-	84.7	7.0	0.6	100 %
Landowners outside of Trebijovi	ha	1.50	0.14	-	-	-	21.41	0.37	0.03	23.45
	%	6.4	0.6	-	-	-	91.3	1.6	0.1	100
State property	ha	7.93	0.76	-	-	-	315.94	956.58	6.22	1 287.43
	%	0.6	0.06	-	-	-	24.5	74.3	0.54	100
Total	ha	58.88	7.26	-	-	-	949.65	1007.96	10.42	2 034.07
	%	2.8	0.3	-	-	-	45.7	49.7	0.5	100 %



Picture No.4 A stone-built peasant s home, coverd with
bricks and stones

In all three settlements there are 44 dwelling-houses, but owing to ^emigration of some families only 33 of them are occupied. The abandoned houses are used now as farmsteads. Each home has several farmsteads: a stable for cattle and sheep, a sty, a building where hay is kept. As the village is in the process of decay, all those steads are in bad condition, partly abandoned and partly changing their economic function.

The number of population is in the present century on the decrease. At the end of the 19th century those three settlements had 281 inhabitants, in 1953 just 199 and in 1961 178. The number of population fell within a period of sixty-odd years for 37%. In the ^{post}~~war~~-war years some families ^emigrated into Vojvodina; the large part of the younger population migrates in all post-war years over to Trebinje and other industrial centres of Bosna and Hercegovina. Only population over fifty years old and young children stay at home. A large part of the population left their homes for good. Eight of the active workers employed at Trebinje go home every week. They are fosteres of their families, who help on Sundays with the work on the little farm, or those that could not get a flat for their family in the town.

The peasant estates of those settlements comprise 723 hectares or 35,5% of the total land surface. Most of the land - 1827 hectares or 63,4% is state-owned. This is mainly shrubbery forest or stony pastures. The major part of those surfaces is used by the peasants as pastures. The state is concerned with the regulation of the forest. A very small part of the land - 23 hectares or 1,1% is the property of land-owners from the neighbouring cadastrian parishes. (Table No 1)

The distribution of land seems for those peasant estates very ~~favorable~~ favourable.

THE SIZE OF FARMING WORKS ACCORDING TO THE SOCIAL AND THE OWNERSHIP CATEGORIES

	social and owner ship cat.	size of farming works							TOTAL
		0 - 0.5	0.5 - 2	2 - 3	3 - 5	5 - 8	8 - 10	above 10	
TRRSIJQVI	ha, a	-	-	-	14.03	19.31	25.54	660.51	719.39
	%	-	-	-	2.5	2.6	3.6	91.3	100 %

THE NUMBER OF FARMING WORKS ACCORDING TO THE SOCIAL AND THE OWNERSHIP CATEGORIES

	social and owner ship cat.	size of farming works							TOTAL
		0 - 0.5	0.5 - 2	2 - 3	3 - 5	5 - 8	8 - 10	above 10	
TRRSIJQVI	number	-	-	-	4	3	3	25	35
	%	-	-	-	11.4	8.6	8.6	71.4	100 %



Picture No.5 Field strips in the field of Trebijovi

71% of the landowners possess more than 10 hectares of land and they have in their hands 32,6% of the total land of the parish, or 91% of all private land. The remaining 29% of land-owners, whose property is between 3 - 10 hectares possess 2,9% of the total land, or 8,7% of all private land. (Table No. 2)

Land utilization

A more accurate picture of the land distribution can be obtained from the proportion between land categories for the whole of the settlements and the individual categories of possessions. Practically half (49,7%) of the total land of the parish is covered with degraded sub-mediterranean forest. Within private possession the forest occupies only 7%. The second place is taken by bad, karst pasture with xerophilous shrubs - 949 hectares or 46,7% of the total land of the parish. Two thirds of that pasture ^{are} ~~is~~ owned by the peasants, one third is state-owned. The basis for the farming ~~is~~ are the sparing surfaces of ^{tilled} ~~untilled~~ land, which occupy 65 hectares or 3,1% of the total land. Most of the ^{tilled} ~~untilled~~ land is in the hands of the peasants; here 49 hectares are field-surfaces and 6 hectares meadows. 1,6 hectares of the ~~untilled~~ tilled land is in the hands of private peasants, ^{outside of cadastrean parish Trebinjski} state-owned are 8,5 hectares of tilled surfaces. Most of that land is not tilled very well, it even remains untilled. Each peasant estate has about 1 hectare of field surfaces; it is only in pastures and forest that the bigger estates outdo the smaller ones.

Field surfaces

~~XXXXXXXXXXXX~~ Of the total of 723 hectares of the village land only 6,8% is taken by the fields. The fields are scattered in the ^{Karst wales and holes,} and are extremely varied in shape and size. More of joined tilled land is around the village. The biggest complex is Trebinjsko polje, which is broken up into numerous strips

AVERAGE NUMBER OF STRIPS PER 1 LANDOWNER ACCORDING TO THE SOCIAL AND THE OWNERSHIP CATEGORIES

The social and owner- ship categ.	FIELDS	MEADOWS	ORCHARD	VINYARD	GARDEN	PASTURE	FOREST	WASTE LAND BUILT -UP AREA	T O T A L
0 - 0.5	-	-	-	-	-	-	-	-	-
0.5 - 2	-	-	-	-	-	-	-	-	-
2 - 3	-	-	-	-	-	-	-	-	-
3 - 5	15.7	2	-	-	-	18.0	0.5	2.9	38.4
5 - 8	15.0	1	-	-	-	21.0	-	3.0	40.0
8 - 10	24.6	2	-	-	-	30.6	2.3	5.3	64.3
above 10	23.4	3	-	-	-	29.0	2.6	4.8	63.0
T o t a l	21.9	2.6	-	-	-	27.2	2.0	4.5	58.5

THE OVERAGE SIZE OF STRIPS PER 1 LANDOWNER ACCORDING TO THE SOCIAL AND THE OWNERSHIP CATEGORIES

The social and the ownership categories	FIELDS	MEADOWS	PASTURE	FOREST	WASTE LAND BUILT-UP AREA	T O T A L
	ha,a	ha,a	ha,a	ha,a	ha,a	ha,a
0 - 0.5	-	-	-	-	-	-
0.5 - 2	-	-	-	-	-	-
2 - 3	-	-	-	-	-	-
3 - 5	0.5	0.4	0.14	0.4	0.1	0.9
5 - 8	0.7	0.8	0.25	-	0.2	0.16
8 - 10	0.6	0.5	0.21	0.22	0.2	0.13
above 10	0.6	0.7	0.78	0.75	0.3	0.42
T o t a l	0.6	0.7	0.64	0.68	0.3	0.35



Picture No.6 Field surfaces regulated in Karst holes amidst
the Karst forest and pasture

of all possible shapes and sizes; among the fields one very often comes across live rock. As the fields are slightly descending from south towards north, the fields are arranged in terraces according to the crops. This manner of utilization of fields protects the ground against washing out. A more intensive washing out is a feature of the south-eastern part of Trebinje polje, that is why the fields in that part have very gravelly soil. A better-quality and deeper soil covers the northern part. The complexes of fields near Paroj-ska njiva and near Grkavci are smaller and more washed out.

The role of agriculture has changed within the present century. Before the occupation of Bosnia and Hercegovina in 1878, all those settlements had a pronounced stock-raising character, with developed utilization of pastures in Montenegro. With the occupation, the border between Montenegro and Austria put a stop to the summer pasturage in Montenegro. The population had to look for new possibilities of getting livelihood by extending the field surfaces over to the more distant *Karst holes*.

After World War II, we can observe a repeated abandoning of the cultivation of fields both in the more distant surroundings as on the poorer grounds in vicinity. The fields are extremely small and widely scattered across the village surface. Peasants have on the average 58,5 strips of land, out of which there are 22 field strips. The average size of a field strip is 6 ares (Tables No 3,4)

The technique of land tillage is very poor. All the work is done by hand; ploughing by oxen with a ploughshare, the stable-dung is brought to the fields on horseback and the products are brought home on horseback as well. The unfavourable Karst relief prevents any mechanized way of cultivation. As the stock is during the whole year all the day in the pasture, there is a shortage of stable-dung



Picture No.7 A typical farmstead with a roundish barnd floor
on which anemales are used to thrash thecereals

Utilization of farming surfaces

land categories and crops	ha,a	percentage of field-surfaces	percentage of farming- surfaces	percentage from groups A,B,C,D,II, III
I. FIELD SURFACES	58,0	100	X	X
A/Extractive crops	22.0	37.9	2.3	100
wheat	14.0	24.1	1.5	63.7
rye	1.0	1.7	0.1	4.5
barley	4.0	6.9	0.4	18.2
oats	1.0	1.7	0.1	4.5
meslin	2.0	3.5	0.2	9.1
B/Intensive crops	17.0	29.3	1.7	100
maize	8.0	13.9	0.8	47.0
potatoes	5.0	8.5	0.5	29.4
cabbage	1.0	1.7	0.1	5.9
beetroot, carrots	2.0	3.5	0.2	11.8
tobacco	1.0	1.7	0.1	5.9
C/	2.0	3.5	0.2	100
other fodder crops	2.0	3.5	0.2	100
D/Unsown land	17.0	29.3	1.7	100
II, PERMANENT GRASSLAND	930.0	X	94.1	100
meadow	7.0	X	0.7	0.8
pasture	923.0	X	93.4	99.2
T o t a l	988.0	X	100	X

for manuring. Only more exacting crops are given manure, mostly vegetables and potatoes, but not cereals or maize. In the field two crops alternate and the two-field system is prevailing. The complexes of fields of the settlements are divided into two halves where the crops alternate in a two-year cycle, without fallow. Half of the field complexes is sown with cereals, the other half with maize and potatoes. This system of rotation is denoted by the local people as "white - ~~yskk~~ green".

22 hectares or 37,9 of the field surfaces are sown with extractive crops (Table No. 5). Among them first comes wheat, taking 63,7% of the surface sown with extractive crops. Barley is another important crop in this group, it takes 18,3% of the surface sown with extractive crops.

Among the intensive crops, which occupy 17 hectares or 29,3% of field surfaces maize and potatoes are to be mentioned. Maize takes 47% and potatoes take 29% of the surface sown with intensive crops. Very small is the production of fodder crops, they are sown on as small area as 2 hectares altogether. Although in the more dry years peasants are liable to be short of fodder, the production of fodder crops does not grow. Before World War II, when there was plenty of workers in the village, plenty of domestic animals and stable dung, the growing of tobacco was of considerable economic importance. Natural conditions: warm summers, deep soil, and so on were very favourable for this crop. At present, the tobacco occupies only 1 hectare of the fields, mostly in *Karst holes*

Vegetables are produced in shady *Karst holes* for home-use only. (potatoes, cabbage). According to the share, taken by the individual



Picture No.8 Karstic pasture, called "kamenjar"

crops, the agriculture is directed towards producing wheat, maize, and potatoes. Owing to bad natural conditions, repeated drynesses and bad soil, and owing to the primitive technique and insufficient manuring the yields per ha are extraordinarily low and everywhere beyond the average yields in Bosnia and Hercegovina, and Yugoslavia. The yield per ha of wheat is 9,1 q (Bosnia and Hercegovina - 26 q) of potatoes 36,4 q (- 79 q), of maize 5,1 q (- 14,4 q), and of tobacco 8,7 q (Bosnia and Hercegovina - 10,2 q).

The size of uncultivated surface is growing rapidly in this region; in 1960 it amounted to 17 hectares or one third of the tilled land. Cultivation is given up above all in ^{Karst holes that} ~~which~~ are not within short distance from the village. The abandoned fields are partly used for pastures and partly grown over by shrubbery.

Perennial crops cannot be grown here because of the dryness and shallowness of soil; only occasionally one comes across individual cherry-trees, mahaleb-cherries, and apple-trees. Nut-trees, found around the houses, thrive well. Outside their houses the peasants grow some vine, which ripens late but nevertheless well.

Permanent grassland surfaces

There are few meadows in this region, in the whole of the parish only 7 hectares or 0,3%. Each peasant home has only very small patches of it, so that they can not get sufficient winter fodder from it. The strips are small and they are distributed among the field-complexes in the vicinity of the settlement. Grass on the field-terraces is used likewise as grassland surface. As ~~the~~ stock can not graze here, those patches are carefully mown. Grassland surfaces are mown once ~~in~~ a year only. In winter the stock is given oak leaves, which ~~is~~ are gathered from the oak branches and twigs, which had been hewn from the oak-trees and later dried in the farmyard.



Picture NO.9 A typical karstic pach road with a stony fence

Nearly half of the total land surface - 949 hectares or 46,7% - is taken by the dry karst pastures, called "kamenjari". Here, amidst incompact Karst land with its xerophilious shrubbery, dry grass grows in smaller bunches. Such poor pastures are suitable only for sheep and goats. Better grass grows only in *Karst holes*, where the field has been changed into a meadow or pasture.

The Forest

Practically half of the total of the parish territory is covered with sub-mediterranean forest. There is no forest in the normal sense of the world. This is degraded forest, sometimes called "šikara" or "šibljak". Šikaras are composed of various, mostly thermophilious plants: a sort of oak (*quercus pubescens*), stone-pine, (*quercus cerris*), sladun (*quercus conferta*), macedonian oak (*quercus macedonica*), the black ash-tree (*fraxinus ornus*), white beech (*carpinetu orientalis*). The largest are the oak - šikaras, which are mostly on degraded ground. Here the oak (*quercus pubescens*) preponderates. On the worst kind of stony ground and on the dry southern slopes, the black ash-tree is mostly found.

The sub-mediterranean "šibljaks" are of a more uniform compositions. They are composed of xerophilious shrubbery (*paliurus aculeatus*, etc).

-).-

The forest is varied in thickness; at some places it is too thick for animals to graze in. Most of it, however, has only scattered shrubbery with poor quality grass, where the cattle grazes. Oak-trees proper are more sporadic, mostly around the settlements, at some places in the fields too. The trees' branches are cut off, taken home and the leaves used for fodder in winter.

Vegetation production

CROPS	ha,a	yield in q/ha	yield in q	corn unit	produc- tion in corn units	percen- tage of vegeta- tion produc- tion	percen- tage from I,II,III
I. FOOD CROPS	27.0	X	X	X	207.4 ⁶	21.1	100
wheat	14.0	9.1	127.4	1.0	127.4	13.0	61.4
rye	1.0	10.2	10.2	1.0	10.2	1.0	4.9
meslin	2.0	7.6	15.2	1.0	15.2	1.6	7.3
potatoes	5.0	36.4	182.0	0.25	45.5	4.6	21.9
vegetables	1.0	62.0	62.0	0.15	9.3	0.9	4.5
II. FODDER CROPS	939.0	X	X	X	755.7	77.1	100
maize	8.0	5.1	40.8	1.0	40.8	4.2	5.4
barley	4.0	9.2	36.8	1.0	36.8	3.8	4.9
oats	1.0	7.2	7.2	1.0	7.2	0.7	0.9
beetroot, carrots	2.0	62.8	125.6	0.1	12.6	1.3	1.6
other fodder crops	2.0	42.5	85.0	0.1	8.5	0.9	1.1
hay	7.0	14.5	101.5	0.4	40.6	4.1	5.4
pasture	923.0	2.2	2030.6	0.3	609.2	62.1	80.6
III. INDUSTRIAL CROPS	1.0	X	X	X	17.4	1.8	100
tobacco	1.0	8.7	8.7	2.0	17.4	1.8	100
Total	971.0	X	X	X	980.7	100	X



Picture No.10 A stony sty for sheep and goats, thached

The rare 2-3 metres high forest is utilized by the peasants to prepare fire-wood, which they transport on horseback to Trebinje for sale.

Vegetation production

The unfavourable natural conditions on the dry Karst ground are also felt in the extraordinarily low vegetation production. The strenuous manual work in the fields makes only for a very low production. The total worth of the vegetation production amounts to only 980 corn units, or 1,01 corn unit per ha of ~~karst~~ farming land. So, per 1 ha of field surface there come 5,9 corn units, for ~~meadows~~ meadows 5,7, for pasture only 0,6 corn unit. These low numbers are very expressive of the agricultural passivity and bad profitability on the ~~karst~~ Karst ground.

More than 75% of the production comes to the fodder crops. This high percentage is accounted for by the pastures, which give in spite of the poor yield of hay per 1 ha (2,2 q) 609 corn units or 61% of vegetation production. The pastures give of all fodder crops four fifths of the production of fodder. Fodder crops in the fields represent only a very modest share of the production. The production of maize and barley which must be considered in this region food crops give 8% of the total vegetation production. Food crops comprise 21% of the total vegetation production. Here, the first place is taken by wheat (13% of the total production, and 61% of the food crops production). A marked place in this group is taken as well by the potatoes (21,9%). The once relatively high production of tobacco has come down to a modest share of 1,8% in the total vegetation production. (table No. 6)



Picture No.11 A heap of dreied oak branches prepared for
winter fodder

Stock raising and its production

The modest natural conditions form a basis for extensive stock raising, which represents in these regions the most important economic activity. The changes ~~in~~ⁱⁿ the political-geographic situation in the course of time have likewise affected the role of that activity at times. The peasants from that region had their highlands in Gacko and in Ravno in the continental interior in the West of Montenegro. They used to take during the dry periods in summer their sheep and cattle there. The way took ^{them} three days; they left for the highlands in May and returned as late as in October. Before the occupation they used to take to the summer pastures 2118 goats, 1200 of sheep, and 411 heads of cattle; only a smaller part of the stock remained at home. After the annexation of Bosnia and Hercegovina, those pastures came to belong to Montenegro and so there ~~was~~^{were} no more pasturage for the population of Trebijevo. The chief mainstay of stock was always sheep and goats, because the Karst land is most suitable for small cattle. After World War II, the breeding of goats was legally prohibited, which did a disservice to the peasant economy there and at the same time ~~promoted~~^{fostered} the ~~immigration~~^e of the population. The consequence of the immigration is a ~~continuous~~ continuous falling in the number of cattle and sheep. The number of cattle is 198 heads, which is 57,8 animal units. Among cattle, cow is predominant. The number of goats and sheep has fallen to 649 heads or 19,3% animal units. The number of horses - 45 - has remained unchanged. A horse is in those Karst regions a basis for every estate: it is used above all ^f for the transport on horseback - of dung to the fields, of products home, and it is the chief means of transporting the selling goods to Trebinje. The breeding of pigs is of smaller significance. Pigs are bred mainly for home-use. Domestic fowl likewise plays no important role (Table No. 7)

STRUCTURE OF LIVE STOCK

(The number of animals; animals in stock-raising terms, proportions of those numbers to farming surfaces and to farming population)

Kind of animals	number	animal units	total number	percenta-number of number of number of			
				ge of animal units to kinds of anim. surface	animals per 100 acc. ha of farming surface	anim.un. in per 100 ha of farming surface	anim.un. per 100 of farming populat.
I. HORSES	45	X	50.7	17.4	4.6	5.1	36.2
horses	35	1.3	45.5	x	x	x	x
foals	2	0.6	1.2	x	x	x	x
donkys	8	0.5	4.0	x	x	x	x
II. CATTLE	198	X	168.0	57.8	20.0	17.0	120.0
calves up to 5 m.	28.	0.15	4.2	1.5	2.8	0.4	3.0
bull-calves	52	0.7	36.4	12.5	5.3	3.7	26.0
cows	71	1.0	71.0	24.4	7.2	7.2	50.7
oxen	47	1.2	56.4	19.4	4.7	5.7	40.3
III. SHEEP	649	X	56.0	19.3	65.7	5.7	40.0
sheep	467	0.1	46.7	x	x	x	x
lambs	176	0.05	8.8	x	x	x	x
goats	6	0.08	0.5	x	x	x	x
IV. PIGS, SWINE	78	X	13.8	4.7	7.9	1.4	9.9
pigs up to 5 m.	26	0.03	0.8				
pigs	52	0.25	13.0				
DOMESTIC FOWL	154	0.015	2.3	0.8	15.6	0.2	1.6
Total	1124	X	290.8	100		29.4	207.7

Production from stock-raising

Kind of product	number of animals	average yield	production	corn unit	production in corn units	percentage in corn units
Milk					513.04	55.6
cow's milk	71	800	56.800	0.75	426.0	46.2
sheep' milk	272	40	10.880	0.80	87.04	9.4
Meat						
pigs	52	100	5.200	5.0	260.0	28.1
ool	467	0.8	373.6	40.0	149.44	16.2
Total					922.48	100

Goats and cows were kept chiefly for milk; sheep for milk and wool. To-day the production of milk from sheep and cow hardly meets the domestic needs, so the selling of milk products is regressing. Sheep has preserved its greater importance due to wool. Only older sheep and goats are sold for butchery. The domestic breed of cows prevails here: small cows, weighing up to 230, slow in getting mature. It gives yearly up to 800 litres of milk. Sheep are also of a domestic breed, weighing up to 28 kilos, and giving yearly up to 40 litres of milk and 0,8 kilo of wool. The horse of this region belongs to the Oriental group, to a small and persevering kind, adapted to horseback transportation on the stony Karst land. The total area has 290 animal units. 29,4 animal units come per 10 hectares of farming surface, of that number 17 heads of cattle. Per 100 of farming population there are 36 (animal units) (horses), 120 (animal units) cattle, and 40 (animal units) sheep or goats.

Stock raising production is similarly to the vegetation production low and amounts to 922 corn units. As we do not possess data concerning the production of beef, we find the share of the stock raising production below the vegetation one. If we had complete data, we should certainly see in this region the stock raising production to be above the vegetation one. Half of the stock raising production gives milk- 513 corn units. Meat gives only 28,2% of the stock raising production. But it must be taken into consideration that it is only pork that has been taken into account here. (Table No. 8)

Global production

The cadastrian parish of Trebijovi Mts with its extraordinarily low production of 1903 corn units an example of the passive farming economy, which does not even meet the requirements of self-sufficiency. The pains taken by the farming population do not pay and so it the depopulation a regular phenomenon. The young active working

Global production
Survey of the farm production

production in cultivated land and pastures	production in corn units	percentage in corn units	percentage of the group
			100
A/ Food crops	207.6	10.9	61.3
wheat	127.4	6.7	22.2
potatoes	45.5	2.4	4.3
vegetables	9.3	0.5	12.2
other food crops	25.4	1.3	
			100
B/ Fodder crops	755.7	39.7	5.4
maize	40.8	2.2	4.8
barley	36.8	1.9	1.7
beetroot, carrots	12.6	0.7	5.4
meadows	40.6	2.1	80.7
pasture	609.2	32.0	2.0
other fodder crops	15.7	0.8	
			100
C/ Industrial crops	17.4	0.9	100
tobacco	17.4	0.9	
T o t a l	980.7	51.5	
production from stock raising			
			100
D/ Milk	513.04	26.9	83.0
cow's milk	426.0	22.3	17.0
sheep's milk	87.04	4.5	
			100
E/ Meat	260.0	13.7	100
pork	260.0	13.7	
			100
F/ Wool	149.44	7.9	
T o t a l	922.48	48.5	
Total of A, B, C, D, E, F :	1.903.2	100	

hands have no perspective and so it ^eimmigrates; it is only the
old population that remains at home. The stock raising production, ^{with 48,5%,}
owing to the incomplete data, stays behind the vegetation production,
which gives 51,5% of the total production. The bad natural condi-
tions offer in this region no possibilities for the improvement of
either stock raising production or of vegetation production. (Table
No. 9)

BIBLIOGRAPHY AND SOURCES:

- 1) Krš Bosne in Hercegovine. Savezno savetovanje o kršu 3, Split 1957.
(The Karst of Bosnia and Hercegovina)
- 2) Instrukcija szczegołowego zdjecia uzytkowania ziemi, Warszawa 1962.
(Instructions for general mapping of land utilization)
- 3) Uzytkowanie ziemi i gospodarka rolna w wybranych wsiach Bulgarii.
(Land utilization and farming economy in selected villages in Bulgaria).
- 4) Land Utilization in Nieborow, published in Problems of Applied Geography, Warszawa, 1961.
- 5) Podatki o izrabital in stanju kmetijskega gospodarstva zbrani z anketiranjem in kartiranjem na terenu. (Information concerning land utilization and the state of farming economy collected through questionnaires and mapping on the locations).