

IX/4,13

IGU

INŠTITUT ZA GEOGRAFIJO UNIVERZE
V LJUBLJANI

IZSELJEVANJE IN SELITVENI TOKOVI SLOVENIJE

II. del

OBČASNO ZAPOSLOVANJE NAŠEGA PREBIVALSTVA V 10 KM
OBMEJNEM PASU

Ljubljana, 1970

LJUBLJANA, Aškerčeva cesta 12

IGU Inštitut za geografijo univerze v Ljubljani

OBČASNO ZAPOSLOVANJE NAŠEGA
PREBIVALSTVA V 10 KM OBMEJNEM
PASU

Pod vodstvom prof.dr. Vladimirja Klemenčiča pripravila
Šali Frančiška



Ljubljana, 1970

U V O D

Prebivalstvo se je preseljevalo na večje ali manjše razdelje v vseh zgodovinskih časih - obdobjih. Vzroki in načini preseljevanja se menjajo po obdobjih, tako je postala Slovenija dežela, ki pozna doslej vse oblike preseljevanja znotraj dežele, izseljevanje izven meja. Pozna različne tipe selitvenih tokov, smeri in intenziteto.

Probleme sezonskega zaposlovanja so obdelali že mnogi avtorji v številnih razpravah, pomanjkljivo obdelavo pa ima nova oblika sezonskega zaposlovanja - ta je občasna, tedenska zaposlenost. Ta nova oblika sezonskega zaposlovanja se je uveljavila šele po drugi svetovni vojni in po ureditvi maloobmejnega prometa s sosednjo Avstrijo in Italijo. Pri maloobmejnem prometu je važno odelovanje med prebivalstvom v maloobmejnem pasu. O dobrih medsebojnih stikih in sodelovanju so dokaz vedno novi obmejni prehodi. Z letom 1953 se uvede maloobmejni promet z Avstrijo. 1955 pa maloobmejni promet z Italijo. Razširitve določil za maloobmejni promet so bile izvedene 1960, 1963, 1964, 1965 /1, 2, 3, 4/.

V sporazumih je določena:

1. širina obmejnega pasu /10 km/,
2. mejni prehodi,
3. uporaba prometnih sredstev,
4. dokumenti za prehod preko meje,
5. carinske olajšave in osebe, ki imajo pravico do maloobmejnega prometa /5/.

Dokumenti za prehod čez mejo so:

1. dvolastniška izkaznica
2. obmejna izkaznica,
3. obmejna dovolilnica,
4. tranzitna dovolilnica,
5. dovolilnica,
6. stalna obmejna propustnica,
7. začasno potrdilo.

V obmejnem predelu ločimo dve vrsti prehodov:

1. prehodi, ki se nanašajo na dvolastnike,
2. prehodi, ki se nanašajo na stalno obmejno propustnico.

Dokument, ki ga imajo ljudje v obmejnem področju - 10 km obmejnem pasu, stalna obmejna propustnica rodi novo obliko sezonskega zaposlovanja, ki ga poznamo pod imenom občasno ali tedensko zaposlovanje.

Najbolj se izpopolni sporazum z novimi spremembami v maloobmejnem prometu 1967 leto, ko lastnik maloobmejne propustnice lahko 6 krat prestopi mejo in se zadržuje na obmejnem področju 4 dni, da vstopa se ne šteje /6/. Otrokom do 16. leta starosti je dovoljen prehod brez dokumentov, njihovi podatki pa morajo biti v propustnicah staršev.

Dvolastniki so s sporazumom dobili možnost neposrednega obdelovanja svojih zemljišč in ravno dvolastniki so prvi začetniki občasnega zaposlovanja preko meje. Ko so delo na svojem posestvu preko meje opravili, so šli pomagat tujemu kmetu. Poleg dvolastnikov pa iščemo korenine občasnega zaposlovanja v tradiciji, prebivalstvo ob meji je vedno živelo z mejo in si iskalo zaslužka preko meje. Posluževali so se različnih načinov zaslužka od dela, pa tudi ^{od} tihotapstva.

O občasnem zaposlovanju ni nikjer podatkov, zato sem bila primorana, da izvedem med tem prebivalstvom anketo, na podlagi katere sem lahko podala grobo sliko občasnega zaposlovanja.

N a č i n d e l a

Občasno zaposleni delavci niso nikjer registrirani, zato je bila anketa še težje izvedljiva. Potrebno je bilo te ljudi najti - prometne zveze so slabe, poleg tega pa sem naletela na veliko nezaupljivost anketiranih ljudi. Posebno je bila ta nezaupljivost velika ob jugoslovansko - italijanski meji, kjer v Šempasu pri Novi Gorici nisem dobila niti 1 osebe, ki bi mi odgovorila, da se občasno zaposluje v Italiji, čeprav je v tem naselju občasno zaposlenih okoli 30 ljudi.

Največ podatkov o osebah, ki se občasno zaposlujejo, se mi nudili krajevni uradi, župnišča, gostilničarji, šole. Mnogokrat pa sem se morala obrniti za podatke na notranjo upravo, kjer občasne migrante dobro poznajo.

V občinskih središčih imajo sicer komunalne zavode za zaposlovanje delavcev, vendar je njihovo delo administrativno. Nimajo registriranih občasnih migrantov, niti jim ta vrsta zaposlovanja ne predstavlja nobenega problema.

Treba bi bilo evidentirati vse tiste, ki odhajajo v tujino. Poznati bi morali starost zaposlenih, spol, stan, izobrazbo, poklic, socialno poreklo, velikost družine, kraj zaposlitve in pa namen vlaganja prisluženih sredstev.

Vse te elemente sem v svojo anketo vnesla in šele na podlagi podrobne analize lahko spoznamo osnovne vzroke občasnega

zaposlovanja v tujini, ravno tako pa tudi posledice, ki niso vedno samo pozitivne, kot jih gledajo na naših zavodih za zaposlovanje.

Cilj moje ankete je bil odkriti vzroke in posledice in jih prikazati na celotnem obmejnem področju proti Avstriji in Italiji v tabelah in grafikoni.

Izvedla sem anketo v občinah: Gornja Radgona, Lenart, Maribor Radlje, Dravograd, Ravne, Gorica, Tolmin, Sežana, medtem ko v obmejnih občinah Jesenice in Tržič ni občasnega zaposlovanja.

V vsaki izmed občin sem si izbrala za anketiranje po 3 tipična naselja, v večjih občinah pa sem v anketo zajela več naselij, da sem dobila jasnejšo sliko.

Anket sem naredila 280, k tem anketam pa sem vključila še ankete iz občine Murska Sobota, ki sta jih opravila tov. Zoltan Kučan in Sonja Patauer.

Poleg anket pa mi služijo pri nalogi še podatki, ki so mi jih dajali posamezniki: župniki, učitelji, uslužbenci krajevnih uradov in uslužbenci milice.

Prišla sem celo do grobe ocene občasnega zaposlovanja v vseh občinah, ki znaša 3.800. Ta visoka številka predstavlja posebno gospodarsko, družbeno in socialno vprašanje našega obmejnega področja.

E l e m e n t i , k i v p l i v a j o n a o b č a s -
n o z a p o s l o v a n j e

Področja, ki so vključena v maloobmejni promet, so postala

s tem mobilnejša. Včasih področja stagnacije, nazadovanja, se s prednostjo v maloobmejnem prometu zopet oživljajo, vendar naselja dobivajo neagrarni videz, adaptacija kmečkih hiš, gradnja novih poti, marsikje pa je že opazno ozelenjevanje njivskih površin.

So razlike med področji, kjer maloobmejni promet različno vpliva na preobrazbo pokrajine. Vzroki so: oddaljenost od meje, starostna struktura prebivalstva, posestna struktura, poklicna struktura, število družinskih članov, zaledje v tujini, v katerega odhaja delovna sila.

Vsi prebivalci, ki živijo na obmejnem področju, imajo formalno možnost odhajati na občasno zaposlitev.

S e v e r n a m e j a

Predstavlja mejo proti Avstriji. Maloobmejni promet z Avstrijo se je pričel po letu 1953 in se je z razširitvami vasi v naslednjih letih vedno bolj krepil. Z maloobmejnim prometom, ki zajema lo km obmejni pas z novimi mejnimi prehodi in uporabo novih dokumentov za prehod preko meje, se je razvila nova oblika sezonskega zaposlovanja in občasno ali tedensko zaposlovanje. Ta nova oblika sezonskega zaposlovanja se je razvila v obmejnem pasu od tromeje Avstrija - Madžarska - Jugoslavija pa do Črne, medtem ko se vse do Jezerskega vrstijo samotne kmetije, ki so preoddaljene od mejnih prehodov ali pa se delovna sila izseljuje sezonsko, medtem pa v obmejnem področju od Jezerskega do Rateč te oblike zaposlovanja ni opaziti, kajti od Jesenic pa vse do Ljubljane se širi urbanizirano področje, ki zaposljuje prebivalstvo. Tudi posamezne občine v tem obmejnem pasu ne dovolijo takega načina zaposlovanja preko meje, ker je doma dovolj delovnih mest.

V obmejnem področju proti Avstriji se občasno zaposljujejo preko meje iz naseljenih obmejnih občin: Murska Sobota, Gornja Radgona, Lenart, Maribor, Radlje, Dravograd in Ravne na Koroškem. Iz teh občin se skupno zaposluje po približni oceni 2800 prebivalcev. Od tega predvidenega števila obmejnih migrantov pa sem jih anketirala 206, medtem ko sem podatke za 349 anket dobila v nalogah tov. Sonje Patauer v občini Murska Sobota in tov. Zoltana Kužana. Včasih pasivna področja ob avstrijski meji so z maloobmejnim prometom postala mobilnejša in horizontalna mobilnost. Agrarna pokrajina, ki se vleče v obmejnih občinah: Murska Sobota, Gornja Radgona, Lenart in Maribor, Radlje, Dravograd spreminjajo svoj videz. Kmetje obnavljajo gospodarska poslopja, stanovanjske hiše, medtem pa kmetijske površine že prepuščajo ozeljevanju.

Obmejna področja v občini Ravne na Koroškem dajejo večinoma moško delovno silo in upokojeno, ki si z dodatnim zaslužkom izven meja zvišuje standard, medtem ko agrarnega prebivalstva v področju občine Ravne ni veliko in se ne zaposluje preko meje.

Čim bližje smo meji v obmejnem področju, tem več je občasnih migrantov. Zaposluje se pretežno moška delovna sila in gospodarji, ki se zaposljujejo preko meje v kmetijstvu in so zelo iskana delovna sila, kajti opravljajo lahko težka dela, za katere primanjkuje v Avstriji delovne sile.

Ženska delovna sila se zaposluje v kmetijstvu, vrtnarstvu in gostilniških lokalih.

Mladina s teh področij takoj po končani šoli odide na občasno zaposlitev, vendar težijo za stalno zaposlitvijo ali doma ali v tujini, medtem ko se gospodarji in gospodinje zaposlijo raje občasno, ker niso vezani na delovni čas.

Vsi elementi občasnega zaposlovanja v obmejnem področju z Avstrijo so podrobno obdelani v poglavjih: Bližina meje, Občasno zaposleni po posestnih skupinah, Občasno zaposleni po starostnih skupinah, Občasno zaposleni po številu družinskih članov, Občasno zaposleni po položaju v družini, Občasno zaposleni po obliki dela, Občasno zaposleni po vlaganju zasluženih sredstev in Občasno zaposleni glede na socialno zavarovanje.

Z a h o d n a m e j a

Poteka od Rateč do Kopra. Predstavlja mejo z Italijo. Malo-obmejni promet se je na tem področju začel 1955 leta, ko je bil popisan Videmski sporazum. Z maloobmejnimi propustnicami se preko meje zaposlujejo iz občin: Tolmin, Nova Gorica in Sežana. Približno število občasnih migrantov 1050, od tega sem jih v ankete zajela 84. Anket je malo proti predvidenemu številu občasnih migrantov. Vzrok lahko iščemo v veliki nezaupljivosti tega prebivalstva, na kar v avstrijsko-jugoslovanskem obmejnem področju nisem naletela. Pomagala sem si največ z uslužbenci na krajevnih uradih in šolah, ki so mi nudili podatke o ljudeh, ki hodijo na občasno zaposlitev v Italijo. Ankete sem opravila v obmejnih občinah Tolmin, Nova Gorica in Sežana. Ta obmejna področja obravnavamo lahko skupno in se razlikujejo od obmejnega področja proti Avstriji. Proti Avstriji lahko delimo mejo na dva dela. Del, v katerega odhaja agrarno prebivalstvo in del, s katerega odhaja^{ne} agrarno prebivalstvo. Oboji pa odhajajo na delo v agrarne dejavnosti, kajti v Avstriji se ob naši meji širi agrarno področje, ki mu primanjkuje delovne sile, čeprav je kmetijstvo mehanizirano.

V italijansko-jugoslovanskem obmejnem področju je slika

drugačna. Področje od Bovca do Nove Gorice nudi malo zemlje, prebivalstvo je večinoma neagrarno, ki se zaposluje doma, išče stalni vir dohodka, le redke žene, kadar imajo čas, gredo na občasno zaposlitev v Italijo. Pokrajina v občini Sežana, kraško, ki ne nudi dovolj kruha prebivalstvu, zato tudi od tu prebivalstvo odhaja v industrijo, išče zaposlitev doma, le žene, ki ne najdejo zaposlitve in pa dekleta odhajajo na občasno zaposlitev v Italijo. Izjema so Goriška brda z rodovitno zemljo, ugodne prometne zveze, velike kmetije. Vendar tudi z velikih kmetij odhajajo gospodinje na dela v Italijo, posebno pa dekleta. S tem zaslužkom modernizirajo kmetije.

Na občasno zaposlitev v Italijo odhaja z jugoslovansko-italijanskega obmejnega področja ženska delovna sila, ki pa se ne zaposluje v agrarnih poklicih, ampak neagrarnih, kajti ob italijanskem obmejnem pasu se širi urbanizirano področje. Zaposljujejo se v večini kot gospodinjske pomočnice, pomočnice v gostinskih lokalih itd. Dekleta si v kratkem času najdejo stalno zaposlitev in ostanejo v Italiji in se tam tudi poročijo. Tako naša Primorska izgublja mlado delovno silo, vendar ne iščejo rešitev. Na občinah so mi povedali, da ta oblika zaposlovanja rešuje pri nas brezposelnost. Brezposelnost rešuje, zraven pa pušča številne negativne posledice, ki se ne poznajo samo v gospodarstvu, ampak tudi veliko pri vzgoji otrok, ki ostanejo prepuščeni tujim ljudem.

B l i ž i n a m e j e

Čim bližje smo meji, tem več je občasnih sezoncev, čim bolj se od meje odmikamo, tem več ljudi odhaja na sezonsko delo s potnimi listi za daljšo dobo. To se pravi, da je vsekakor najpomembnejši činitelj bližina meje. Te oblike zaposlovanja

se v največji meri poslužujejo tisti, ki živijo v neposredni bližini meje. Vzrok za to je, ker se občasni sezonci najraje poslužujejo lastnega prevoznega ali pa prevoznega sredstva delodajalcev. Delodajalec, s katerim je naš delavec domenjen, pride iskat delovno silo na obmejni prehod. Ob koncu tedna delodajalec zopet pripelje nazaj delovno silo, ali pa, če mu delovne sile primanjkuje, se pripelje sam, potrdi obmejno propustnico in se vrne.

Tisti, ki niso z~~em~~njeni z delodajalci za delo in se zaposlujejo priložnostno, večkrat menjajo delodajalca, se ne vežejo na delodajalčevo prevozno sredstvo.

Občasni sezonci so vezani tudi na avtobus, to pa tam, kjer so ugodne prometne zveze npr. na področju Nove Gorice, Sežane, Maribora. Delodajalci organizirajo celo vsakodnevne avtobusne prevoze.

Zaposlujejo se tudi prebivalci z bolj oddaljenih krajev, posebno tisti, ki jih pridejo delodajalci iskat na dom. Od 639 anketiranih zavzema prvo mesto skupina od 0 - 2 km. Ta skupina je zastopana s 47%, druga skupina 3 - 5 km je zastopana z 32%, od 6 - 10 km je zastopana s 16%. Najmanjši procent zavzema skupina z nad 10 km s 5%. /Tabela in grafikon št. 1/. Prebivalci z oddaljenih krajev se zaposlujejo za dalj časa na podlagi potnega lista. Njihova sezona traja od marca do novembra.

O b č a s n o z a p o s l e n i p o p o s e s t n i h s k u p i n a h

Iz same tabele je razvidno, da se občasno zaposlujejo največ člani iz tistih družin, ki spadajo v posebno sku-

pino 3 - 5 ha. Od 639 anketiranih je ta skupina zastopana s 45%. Tej posestni skupini sledi skupina 0 - 2 ha z 38%, k tej skupini so všteti tudi občasno zaposleni brez zemlje z 12%. Sledi skupina 5 - 8 ha s 14%. Z majhnim odstotkom je zastopana posestna skupina \geq nad 8 ha s 5%. /Tabela II, grafikon II/.

Največ občasno zaposlenih izhaja iz srednjih posestnih skupin. Ta posestna skupina je za to sezonsko obliko zaposlovanja zelo ugodna. Ta skupina lahko ob delu na posestvu sprostí enega ali pa tudi več članov družine.

Ta posestva s 5 ha zemlje lahko preživljajo družino, vendar nam procent, ki je nekaj pod polovico, dokazuje, da se ravno iz te skupine najbolj zaposlujejo. S prisluženim denarjem skušajo kriti primanjkljaj. Dohodek s kmetije bi sicer zadoščal za minimalno preživljanje, ne nudi sredstev za adaptacijo, popravila, novo gradnjo gospodarskih in stanovanjskih poslopij, nabavo strojev in dvig življenskega standarda.

Na teh posestvih je tudi težko govoriti o specializaciji. Na kmetijah od 3 - 5 ha gojijo največ okopavine in žitarice, v hribovitih predelih pa prevladujejo pašniki in gozdovi, ki tudi ne nudijo dovolj sredstev. Na področju občine Maribor, Gornja Radgona, Lenart, Sežana, Nova Gorica tudi vinska trta. Na teh kmetijah uporabijo pridelke za domače potrebe.

S tem, da te kmetije nabavljajo z denarjem, prisluženim na začasnem zaposlovanju, stroje in sodobnejša proizvodjalna sredstva, bodo te družine lahko sproščale še več svojih družinskih članov. Občasna zaposlitev v agrarnih predelih prav zaradi nabave strojev še napreduje.

Druga najmočnejše zastopana skupina je od 0 - 2 ha, ki je zastopana z 38%. Ta skupina ni toliko vezana na zemljo.

ODDALJENOST NASELIJ OBČASNO ZAPOSLENIH OD MEJNEGA PREHODATABELA I

Obmejna občina	0-2 km	3-5 km	6-10 km	nad 10 km	štev. anket.	predv. štev.
Murska Sobota	203	117	29		349	1000
Gornja Radgona	12	22	8		42	500
Lenart		3	12	8	23	150
Maribor	21	19	14	5	59	500
Radlje	8	15	4	2	19	150
Dravograd	9	12	7		28	150
Ravne	18	12		5	35	300
Tolmin			7	6	13	50
Nova Gorica	18	4	15	4	41	600
Sežana	11	10	9		30	400
SKUPAJ	300	204	105	30	639	3800
v %	47%	32%	16%	5%		

=====

Občasno zaposleni glede na oddaljenost od
mejnega prehoda skupno v občinah - v %



$$1\% = \frac{1}{2} \text{ cm}$$

1% od skup. štev. občasno zaposlenih glede na
oddaljenost od mejnega prehoda skupno
v občinah je $\frac{1}{2}$ cm

0-2 km 3-5 km 6-10 km nad 10 km

GRAFIKON 1

OBČASNO ZAPOSLENI PO POSESTNIH SKUPINAHTABELA II

Obmejne občine	0-2 ha	2-5 ha	5-8 ha	nad 8 ha	štev. anket
Murska Sobota	105	176	59	9	349
Gornja Radgona	10	22	9	1	42
Lenart	8	12	3		23
Maribor	21	28	8	2	59
Radlje	8	10	1		19
Dravograd	4	14	9	1	28
Ravne na Koroškem	30	4		1	13
Tolmin	9	4			13
Nova Gorica	29	11	1		41
Sežana	16	9	4	1	30
SKUPAJ	240	290	94	15	639
v %	38%	45%	14%	2%	

=====

Občasno zaposleni po posestnih skupinah
skupno v občinah - v %



$$1\% = \frac{1}{2} \text{ cm}$$

1% občasno zaposlenih po posestnih skupinah skupno v občinah je $\frac{1}{2}$ cm

GRAFIKON II

Vsaj 1 član družine se stalno zaposli, ker majhna posest ne nudi pogojev za življenje. Ljudje iz te skupine se bolj kot občasno zaposlujejo sezonsko s potnim listom. To je opaziti na obmejnem področju proti Avstriji, medtem ko se na obmejnem področju proti Italiji, kjer primanjkuje zemlje, zaposlujejo občasno tudi ljudje iz te posestne skupine. Velik procent ljudi iz te posestne skupine pa se zaposli doma.

14% se občasno zaposluje iz posestne skupine 6 - 8 ha zemlje. Ta posestva ne dopuščajo svojim članom pogoste odsotnosti, izjeme so številnejše družine, kjer lahko, posebno ko je delo doma opravljeno, pogrešajo enega člana. Ta posestva dajejo toliko dohodka, da lahko preživljajo številnejše družine. Si pa iščejo zaposlitev, ko je doma delo že opravljeno. Prisluzena sredstva uporabljajo za nabavo težje mehanizacije, kar jim dohodki iz kmetije ne omogočajo.

Najmanj občasno zaposlenih izhaja iz posestne skupine nad 8 ha. Ta posestna skupina je zastopana^Z 2%. Tudi iz te skupine, če se zaposlijo, se zaposlijo zaradi nabave težjih strojev.

Od 639 anketiranih pusti zemljo neobdelano 8% kmetov, ali pa je ta zemlja slabše obdelana, ker je prepuščena za obdelavo ženi, otrokom ali starim staršem.

Tako ima občasno zaposlovanje na kmetijah ugodne ekonomske učinke in tudi negativne posledice - opuščanje obdelovalne zemlje ali pa manj kvalitetna obdelava, ker je obdelava prepuščena ženam in otrokom - žene kosijo, orjejo in opravljajo tudi druga težka dela.

Odhajanje moških s kmetij na občasno delo preko meje je opazno v obmejnem pasu z Avstrijo, medtem pa odhaja v obmejnem pasu proti Italiji tudi velikih kmetij le ženska delovna sila.

O b č a s n o z a p o s l e n i p o s t a r o s t n i h s k u p i n a h

Iz tabele je razvidno, da med občasno zaposlenimi izstopa starostna skupina z nad 50 let in to z 19% /Tabela III, grafikon III/.

Visok procent tej skupini dajejo kmetje z obmejnega področja z Avstrijo v občinah Murska Sobota, Gornja Radgona in pa upokojenci z obmejnega področja v občini Ravne, medtem ko v obmejnem področju z Italijo izstopajo starostne skupine 16-19 let in 35-39 let.

Vzrok za najvišjo zastopanost starostne skupine z nad 50 let lahko iščemo v pomanjkanju zaposlitve. Na kmetijah so ostali stari kmetje, mladi odhajajo ali v mesta ali v tujino za stalno zaposlitvijo. Kmetom majhne kmetije ne nudijo pogojev za nabavo strojev, stalne zaposlitve zaradi prevelike starosti doma ne dobi, zato odhaja na priložnostno zaposlitev v tujino. Velik procent tej starostni skupini dajejo upokojenci posebno iz industrijskega področja Raven. So brez zemlje, nekateri še zdravi za delo, zato si poiščejo dodatni zaslužek v tujini. Poleg kmetov in upokojencev pa so v tej skupini močno zastopane tudi gospodinje, ki se nerade odločijo za stalno zaposlitev doma, ker bi bile s tem vezane na delovni čas.

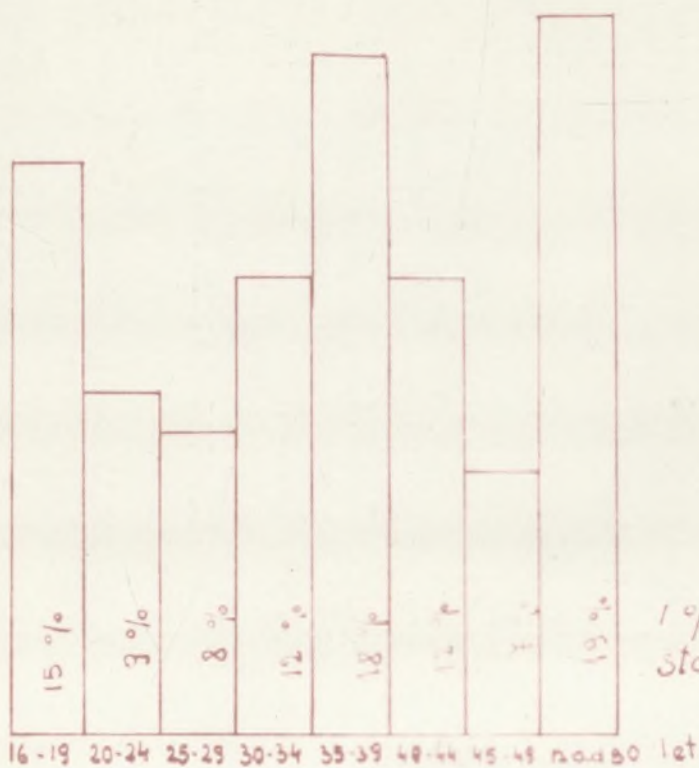
1% nižje od starostne skupine z nad 50 let je zastopana starostna skupina 35-39 let in to z 18%. /Tabela III,

OBČASNO ZAPOSLENI PO STAROSTI

TABELA III

Obmejne občine	16-19 let	20-24 let	25-29 let	30-34 let	35-39 let	40-44 let	45-49 let	nad 50 let	skupno
Murska Sobota	40	33	35	38	53	44	30	76	349
Gornja Radgona	18	5	3	6	3	1	3	3	42
Lenart	1		1	6	8	2	1	4	23
Maribor	12	7	3	11	23	1		2	59
Radlje	6	1	2	4	6				19
Dravograd	1	2	1	2	7	10	3	2	28
Ravne na Kor.	6		2	1	3	2	2	19	35
Tolmin		2		5	4	2			13
Nova Gorica	3	2	1	1	13	6	3	12	41
Sežana	9	7	2	2	1	7	2		30
SKUPAJ	96	59	50	76	121	75	44	118	639
v %	15%	9%	8%	12%	18%	12%	7%	19%	
=====									

Občasno zaposleni po starosti skupno v občinah v %



$$1\% = \frac{1}{2} \text{ cm}$$

1% občasno zaposlenih po
starostnih skupinah skupno v
občinah je $\frac{1}{2}$ cm

GRAFIKON II

grafikon III/ Večina teh ljudi ima lastne kmetije in se težje odtrgajo od doma. Visok procent tej skupini dajejo gospodinje ob italijansko-jugoslovanki meji, posebno tiste, ki imajo majhne družine in odrasle otroke. Mož je v službi, žena pa oddide za dva dni preko meje, zasluži nekaj denarja in ga porabi kar v tujini, da si nakupi gospodinjske potrebščine.

Visoko je zastopana tudi starostna skupina 16-19 let s 15%. /Tabela III, grafikon III/. Mladina takoj po končani šoli ne najde zaposlitve, ali pa se za zaposlitev doma niti ne zanima, ampak takoj odide na občasno zaposlitev v tujino, ker veliko mladih ljudi, vsaj kakor sem to opazila na terenu, gleda v tujini Indijo Koromandijo, ki pa hjo kmalu okusi, posebno mladina, ki se zaposli na kmečkih delih.

To so fantje in dekleta s kmečkih družin, ki se hočejo osamosvojiti in postati enakovredni svojim kolegom, ki so že zaposleni preko meje.

Dekleta iz te starostne skupine odhajajo na delo priložnostno, potem pa se zaposlijo stalno v gostilnah, restavracijah itd. Tu se jih tudi veliko poroči, kar sem opazila na področju občine Sežana. Njihovi možje, niso Italijani, ampak Slovenci, ki živijo v zamejstvu.

Moška delovna sila iz te starostne skupine na avstrijsko-jugoslovanskem področju z občine Murska Sobota, Gornja Radgona, Maribor sčasoma odide na sezonsko zaposlitev in opusti občasno zaposlovanje.

Starostni skupini 20-24 let in 25-29 let sta zastopani le z 9% in 8%. /Tabela III, grafikon III/. Ravno ta starostna skupina za občasna dela ni zainteresirana, ampak išče trajno

zaposlitev. Iz te starostne skupine jih je bilo pred 20 letom veliko občasno zaposlenih, ki pa so si kasneje našli stalno zaposlitev ali doma ali v tujini.

Kljub izrednemu napredku neagrarnih dejavnosti naša delovna sila v obmejnih področjih, posebno iz starostne skupine 16-19 in nad 50 let, ne dobi delovnih mest, zato si išče zaposlitev izven meja.

Tuji delodajalci pa najbolj iščejo in plačajo delovno silo iz starostne skupine 35-39 let. Na mejnem prehodu v Cmureku julija 1969 sem opazila prav izbiranje delovne sile iz te starostne skupine. Zakaj? Ta skupina je že priučena in najlažje opravlja težja dela, ki jih domačini sami ne opravljajo, posebno v kmetijstvu in gradbeništvu.

O b č a s n o z a p o s l e n i p o š t e v i l u d r u Ź i n s k i h č l a n o v

Po številu družinskih članov prevladujejo 4-5 članske družine. Od skupnega števila anketiranih družin 639 je 4-5 članskih 298 ali 47%. /Tabela IV, grafikon IV/. Taka struktura zaposlenih po številu družinskih članov je razumljiva, saj manj kot 5 članska družina težje sprostí občasno zaposlenega delavca, ker sta ponavadi aktivna le 2 člana družine, izjema so, kjer so aktivni 3 člani družine, ostalo so šolo obvezni otroci ali pa za delo nesposobni starci. Številčno velike družine, pri maloobmejnem prometu niso zastopane, ker te sprostijo člane za več mesečno sezono. Družine z več kot 7 članov so od 639 anketiranih družin zastopane le s 5%. /Tabela IV, grafikon IV/. Visoko je zastopana tudi skupina z 1-3 družinskih članov s 26%. /Tabela IV, grafikon IV/. To so družine upokojencev ali pa malih kmetov. Odhajajo posebno upokojenci, žena pa skrbi za dom, ali pa matere

ki jih ne vežejo na dom otroci.

Z 22% je zastopana skupina 5-7 družinskih članov. /Tabela IV, grafiokonIV/. Te družine lahko sprostijo delovno silo za občasno delo v tujini, posebno v času, ko je doma vse obdelano.

So pa razlike med posameznimi področji. Manj številne so družine na ravninskem področju in v obmestnih delih. Na področjih, kjer so pogoji slabši, so družine številnejše in prav te družine sprostijo člane za sezonsko zaposlitev v tujini in za stalno zaposlitev doma. Ti člani pa se sčasoma od doma odselijo.

O b č a s n o z a p o s l e n i p o p o l o ž a j u v d r u ž i n i

Od 639 anketiranih obmejnih prebivalcev jih je 517 ali 82% iz vrst kmečkega prebivalstva, medtem ko jih je 122 ali 18% nekmečkega porekla. Pri sezonacijah je procent iz neagrarnih dejavnosti višji, kar nam kaže, da prebivalstvo še veže zemlja, vendar ne več v taki meri.

Pri občasno zaposlenih je močno zastopan gospodar in ta z 32% /Tabela V, grafikon V/. Vendar je ta močna zastopanost gospodarja le v avstrijsko-jugoslovanskem obmjemnem pasu, medtem pa v italijansko-jugoslovanskem obmjemnem področju mati, ki je zastopana od skupnega števila anketiranih z 23%.

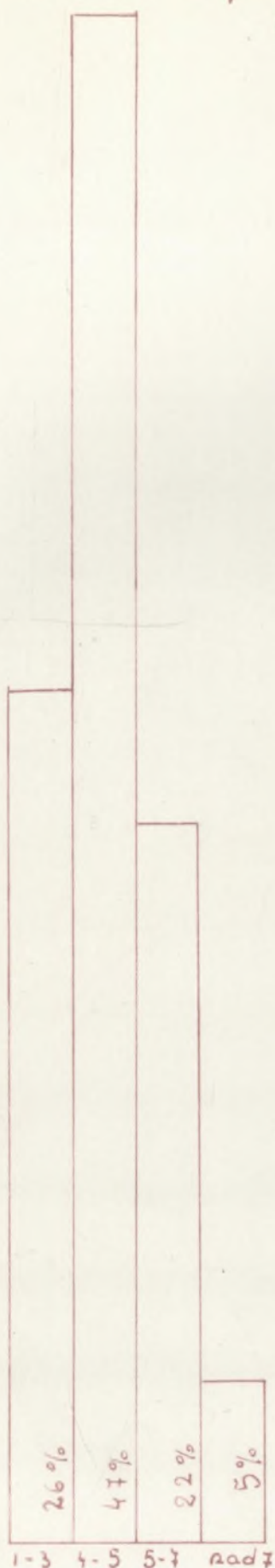
Za močno zaposlenost gospodarja je več vzrokov. On je fizično najmočnejši, zato v tujini najbolj iskan, ker prevzema težja dela, ki jih domačini ne opravljajo. Pri težkih delih prav gospodar največ zasluži. Vzrok za veliko zastopanost gospodarja je tudi ta, da se pri več članskih družinah, posebno

ŠTEVILO DRUŽINSKIH ČLANOV OBČASNO ZAPOSLENIHTABELA IV

Obmejne občine	1-3	4-5	5-7	več	Skupno
Murska Sobota	70	57	105	17	349
Gornja Radgona	11	22	8	1	42
Lenart	7	13	3		23
Maribor	15	26	8	10	59
Radlje	8	9	1	1	19
Dravograd	10	14	4		28
Ravne na Koroškem	19	12	3	1	35
Tolmin	2	8	3		13
Nova Gorica	19	20	2		41
Sežana	8	17	5		30
SKUPAJ	169	298	142	30	639
v %	26%	47%	22%	5%	

=====

Občasno zaposleni po številu družinskih članov
skupno v občinah - v %



$1\% = \frac{1}{2} \text{ cm}$

1% občasno zaposlenih po številu družinskih članov skupno v občinah je $\frac{1}{2}$ cm

GRAFIKON IV

tistih, kjer otroci še niso dorasli, oče lažje odtrga od doma za nekaj dni, kot mati. Mati naprej vodi delo na kmetiji in v gospodinjstvu z otroci. Težja dela opravi pred odhodom oče, opazila pa sem pri 5 kmetijah, da se gospodarji sosedi menjajo pri občasni zaposlitvi in tako imajo sosedje vsaj enega moškega za opravljanje težjih del. Ob pomembnejših delih kot so košnja, žetev, mlačev, ostane gospodar doma.

Kljub temu, da je delo na kmetiji, kjer je gospodar občasno zaposlen, opravljeno, pa je kvaliteta opravljenega dela veliko slabša. Odsotnost gospodarja se marsikje pozna ne samo na zemlji, ampak celo pri vzgoji in učnih uspehih otrok. Na šolah sem izvedela, da so taki otroci prepuščeni materi, starim staršem, če pa odideta oba starša, pa se otroci selijo od sorodnika do sorodnika.

Velik procent k zaposlenosti gospodarjev dajejo upokoјenci v industrializiranem področju doline Mežice. Upokoјence ne veže niti zemlja niti družina in se v veliki meri zaposljujejo preko meje.

Sorazmerno velik procent je občasno zaposlenih mater - 23% /Tabela V, grafikon V/. Ta visok procent daje italijansko-jugoslovansko obmejno področje, kjer se gospodarji ne zaposljujejo preko meje, ampak se raje zaposlijo v industrijskih centrih doma.

Na jugoslovansko-italijanskem obmejnem pasu je od skupnega števila naketiranih /84/ 47% mater. To so matere iz tistih družin, kjer so otroci že odrasli. So pa primeri, ko v času odsotnosti prepuščajo otroke starim staršem ali ostalim članom v družini. Najpogostejša je občasna zaposlitev matere iz neagrarnih družin, s področij, kjer ženska delovna sila

OBČASNO ZAPOSLENI PO POLOŽAJU V DRUŽINITABELA V

Obmejne občine	oče	mati	ostali	štev. anket
Murska Sobota	137	68	144	349
Gornja Račgona	8	5	29	42
Lenart	8	4	11	23
Maribor	23	16	20	59
Radlje	3	4	12	19
Dravograd	7	3	18	28
Ravne	19	7	9	35
Tolmin		6	7	13
Nova Gorica	4	26	11	41
Sežana	1	8	21	30
SKUPAJ	210	147	282	639
v %	32%	23%	45%	

=====

nima zaposlitve /občina Ravne/. Mož je zaposlen doma, žena - mati pa se zaposli, kadar ji čas dovožjuje.

45% občasno zaposlenih predstavljajo sinovi, hčerke in ostali družinski člani. /Tabela V, grafikon V/. Sinovi predstavljajo majhen procent, to so predvsem sinovi, ki končajo šolo, potem pa že težijo za stalno zaposlitvijo ali pa vsaj sezonsko zaposlitvijo. Izjema so kmečki sinovi, ki jim kmetija ne dopušča stalne zaposlitve, ampak se zaposlijo le ob opravljenem delu na kmetiji, da si prislužijo nekaj lastnega denarja.

Visok procent dajejo hčere, ki se zaposlijo takoj po končani šoli, da si napravijo balo. Posebno je ta procent visok na jugoslovansko-italijanskem obmejnem pasu. Primorane pa os k občasni zaposlitvi tam, kjer ženska delovna nima delovnih mest in kmetije ne morejo preživljati celotne družine.

O b č a s n o z a p o s l e n i p o o b l i k i d e l a

V obmejnih predelih v občinah Murska Sobota, Gornja Radgona, Lenart, Maribor, Radlje, Dravograd, živi agrarno prebivalstvo. Ta moment je najvažnejši za obliko dela naših migrantov.

Pridnost in cenežnost naše delovne sile je privabila tuje delodajalce ne samo iz obmejnega področja Italije in Avstrije, ampak tudi z notranjosti, da so si pri nas poiskali delovno moč. To delo je bilo lahko, ker pri nas v obmejnih področjih marsikje še ni možnosti za zaposlitev doma, zato ljudje odhajajo preko meje v razne poklice. Delodajalci organizirajo različne oblike prevoza.

Občasno zaposleni po položaju v družini skupno v občinah - v %



$$1\% = \frac{1}{2} \text{ cm}$$

1% občasno zaposlenih po položaju v družini skupno v občinah je $\frac{1}{2}$ cm.

GRAFIKON V

Največ naših obmejnih sezoncev je zaposlenih v kmetijstvu 43% /Tabela VI, grafikon VI/. Vzrok temu je agrarno avstrijsko zaledje, ki potrebuje delovno silo za delo na kmetiji. V italijansko-jugoslovanskem obmejnem področju se v agrarni dejavnosti ne zaposljujejo.

Na avstrijskih kmetijah naši delavci opravljajo različna dela od okopavanja na polju, pa do negovanja rastlin v vrtnarijah, kajti avstrijske kmetije imajo ogromne nasade paprike, paradižnika itd. Za dela v vrtnarstvu je potrebno mnoge delovne sile, ker strojna obdelava ne pride v poštev, zato so avstrijski kmetje z odprtjem maloobmejnega prometa izkoristili to ugodnost in zaposlili našo kmečko delovno silo.

Druga panoga, ki je močno zastopana, je gradbeništvo, ki je zastopano z 22%. /Tabela VI, grafikon VI/. V tej panogi se zaposljuje moška delovna sila, to niso kvalificirani zidarji, ampak priučeni in samouki. Zidarjem se pridružujejo tudi tesarji. Organizirajo delovne skupine in te skupine prevzemajo dela in novogradnje največ pa adaptacije in manjše gradnje pri zasebnikih. Pri avstrijskih in italijanskih delodajalcih so zelo iskani, vzroke lahko iščemo v cenejših uslugah, ki jih lahko upravljajo, ker niso obremenjeni z davki. Zaslужek tak je zelo visok poprečno 150 šilingov na dan poleg tega pa jim delodajalec nudi hrano in stanovanje.

Manjši procent zaposlenih je v obrtni 5% /Tabela VI, grafikon VI/. To so dekleta, ki se v turističnih sezonah zaposlijo v gostinskih lokalih kot strežno osebje, ali pomožna delovna sila v kuhinji. To se pojavlja v jugoslovansko-avstrijskem obmejnem pasu. V ostalih obrtnih dejavnostih so zaposlene le kot priučena delovna sila.

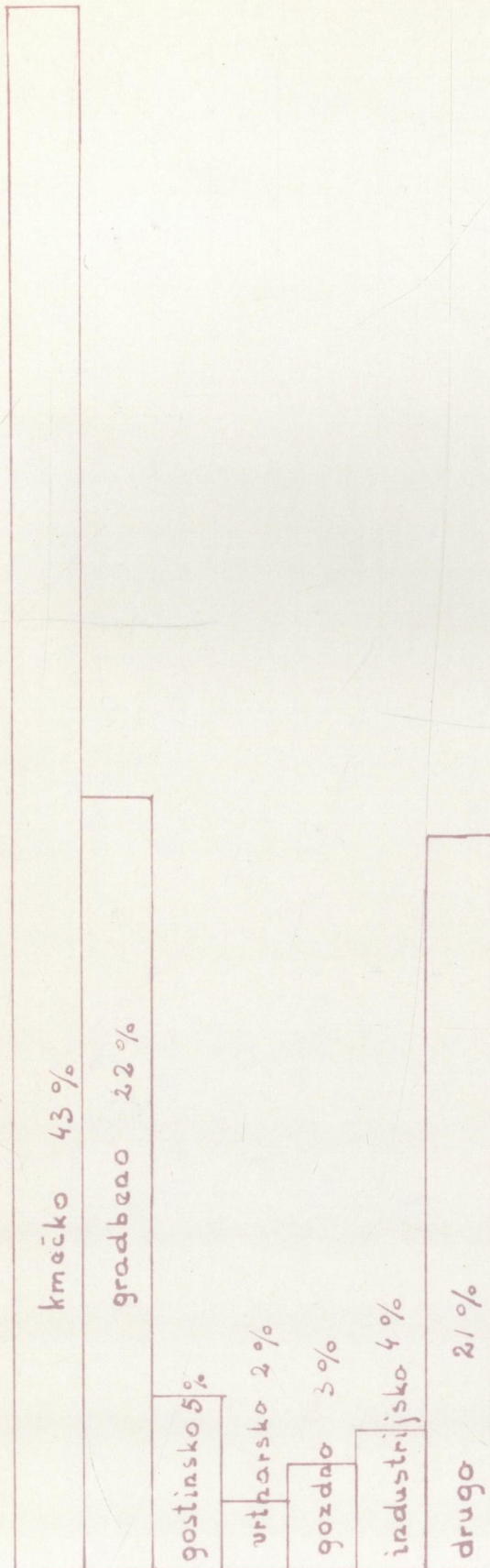
OBČASNO ZAPOSLENI PO OBLIKI DELA

TABELA VI

Obmejne občine	kme- čka	grad- bena	gostin- ska	vrt- narska	gozd- na	indu- strij.	dru- go	skupaj
Murska Sobota	196	82				7	64	349
Gornja Radgona	18	5	5	5		7	2	42
Lenart	8	7	2	4			2	23
Maribor	10	13	14	4	2	9	7	59
Radlje	5	11	2		1			19
Dravograd	14	2	3		8		1	28
Ravne na Kor.	12	15			5		3	35
Tolmin	2						11	13
Nova Gorica	10	3	9			1	18	41
Sežana				1			29	30
SKUPAJ	275	138	35	14	16	24	137	639
v %	43%	22%	5%	2%	3%	4%	21%	

=====

Občasno zaposleni po obliki dela - skupno
v občinah v %



$1\% = \frac{1}{2} \text{ cm}$

1% občasno zaposlenih po obliki dela v tujini skupno v občinah je $\frac{1}{2}$ cm.

GRAFIKON VI

V industriji je zaposlenih 4%. /Tabela VI, grafikon VI/, občasnih migrantov. V industriji se zlasti v prekmurskem obmejnem pasu zaposljujejo dvolastniki, kajti ti lahko z dvolastniško izkaznico vsakodnevno prestopajo mejo. Tovarne imajo organizirane avtobusne prevoze. S področja jeseniške občine se stalno zaposljujejo delavci v Tovarni verig Bela peč v Italiji - 15 delavcev.

Na področju tolminske občine pa se stalno zaposljujejo delavci v rudniku Reibel (Rebel). Ladjedelnica v Trstu ravno letos vodi priprave za prevoz delavcev s področja Krasa na delo v ladjedelnico.

V gozdarstvu se zaposljuje okoli 3% /Tabela VI, grafikon VI/ od skupnega števila anketiranih občasnih migrantov. Zaposljujejo se pozimi ko doma ni dela, avstrijski delodajalci pa potrebujejo delovno silo za čiščenje gozdov.

9% je delavcev, ki večkrat menjajo zaposlitev. Dnevno iščejo priložnostni zaslužek. Avstrijci imajo posebno ob končanih sezonah manj dela in jim dajejo tudi nižje plačilo. Zgodi se tudi, da se ti sezonski vrnejo domov brez zaslužka.

Velik odstotek 12% se zaposljuje kot gospodinjske pomočnice, sobarice, snažilke pri posameznih družinah, kmetih in gostilnah. Posebno je ta zaposlitev razširjena ob jugoslovansko-italijanski meji, kjer prevladuje urbano prebivalstvo preko meje.

Občasno zaposleni po vlaganju prisluženi sredstev

Kam vlagajo v inozemstvu prisluženi denar, sem z anketo ugotovila, da največji procent pripada vlaganju v gradnjo. Večina občasno zaposlenih, si s prislužkom gradi stanovansko in gospodarska poslopja ali pa jih vsaj adaptira. To je prva skrb vsakega kmeta. Od skupnega števila anketiranih vlaga v gradnjo 25%. /Tabela VII, grafikon VII/. Fizionomija v obmejnih področjih včasih področij stagnacije in nazadovanja se spreminjajo. Čeprav že zemljo opuščajo, gradijo gospodarska poslopja. V agrarna področja se vriva neagrarni element. Visok procent občasno zaposlenih vlaga svoj dodatni zaslužek v dvig osebnega standarda - 21%. /Tabela VII, grafikon VII/. Ne samo v novogradnji, ampak tudi v nabavi gospodinjskih potrebščin, električnih štedilnikov, hladilnikov itd. - 32% od anketiranih ima televizijo.

Posebno gospodinje, ki se občasno zaposljujejo v Italiji, vlagajo prislužena sredstva v nabavo gospodinjskih strojev, ki jih nabavljajo v Italiji.

17% /Tabela VII, grafikon VII/ občasni migrantov uporablja prislužena sredstva za preživljanje. To so upokojenci, bajtarji, ki doma nimajo dovolj dohodka za preživljanje.

21% /Tabela VII, grafikon VII/ anketiranih vlaga sredstva v nakup bale, vbanke, nakup avtomobilov. To so dekleta in fantje.

12% /Tabela VII, grafikon VII/ to so zlasti gospodarji iz kmetij, vlagajo prislužena sredstva v nabavo strojev, kajti kmetije ne nudijo dovolj dohodka. Kmetje kupujejo za prislužen denar v tujini stare stroje avstrijskih kmetov:

kosilnice, mlatilnice, traktorje itd. Ko pa si prislužijo dovolj denarja in obnovijo poslopje, si začnejo kupovati nove stroje, stare pa prodajajo naprej v še bolj zaostala področja.

O b č a s n o z a p o s l e n i g l e d e n a s o - c i a l n o z a v a r o v a n j e

Naši ljudje odhajajo na občasno zaposlitev v tujino, vendar v tujini občasno niso zavarovani razen izjem. Od 639 anketiranih jih je zavarovanih 3% do 18, /Tabela VIII, grafikon VIII/ nezavarovanih v tujini pa 621-97%. /Tabela VIII, grafikon VIII/.

Večina občasno zaposlenih je zaposlena v kmetijstvu, tuji kmetje ne zavarujejo jugoslovanskih delavcev, čeprav domače oblasti to preganjajo in v današnjem času čedalje bolj kontrolirajo. Torej delodajalci raje plačajo nekoliko več našemu delavcu, samo, da ga ni treba zavarovati.

Žene, ki se zaposljujejo v tujini, so v veliki meri zavarovane doma, tiste katerih možje so zaposleni.

Naše delavce zavarujejo le tisti delodajalci, ki imajo redno zaposlenih po več delavcev in ne morejo izred oči preganjanju proti nezavarovanju.

Z a k l j u č e k

Občasne ali tedenske migracije prebivalstva so nova oblika zaposlovanja, ki se pojavlja v zadnjih letih, ko se odpira maloobmejni promet.

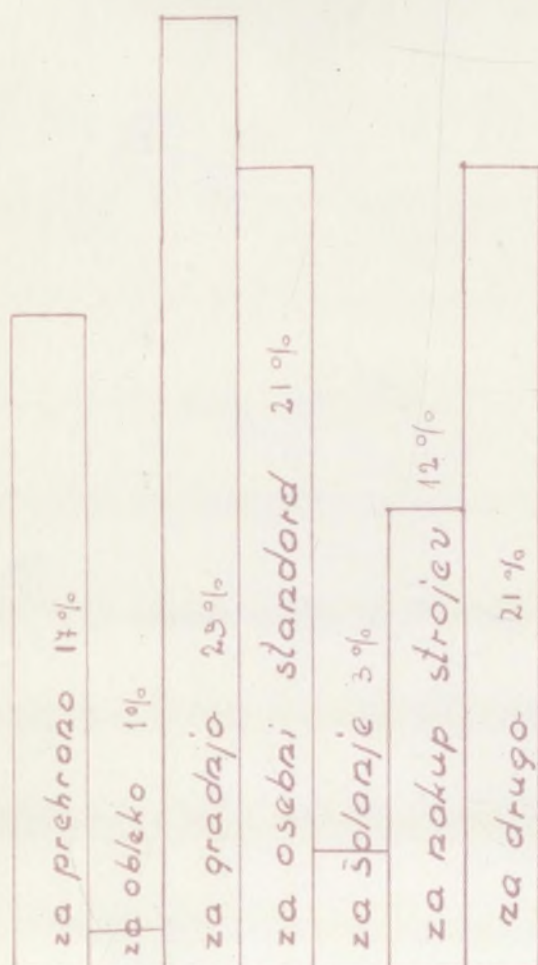
OBČASNO ZAPOSLENI PO VLAGANJU PRISLUŽENIH SREDSTEV

TABELA VII

Obmejne občine	za preh- rano	za o- bleko	za grad- njo	za oseb. standard	za šo- lanje	za nakup strojev	dru- go	skupaj
Murska Sobota	95		91	42	14	22	85	349
Gornja Radgona		2	7	8		12	13	42
Lenart	4	1	8	3		4	3	23
Maribor	3	1	15	12	3	19	6	59
Radlje	2		2	3		10	2	19
Dravograd	3	1	4	7		6	7	28
Ravne na Kor.	3		8	18		2	4	35
Tolmin			1	17	1	1	3	13
Nova Gorica	2		13	19	2	5		41
Sežana			4	21			5	30
SKUPAJ	112	5	163	140	20	81	128	639
v %	17%	1%	25%	21%	3%	12%	21%	

=====

Občasno zaposleni po vlaganju prisluzenih sredstev skupno v obcinah - v %



$$1\% = \frac{1}{2} \text{ cm}$$

1% občasno zaposlenih po vlaganju prisluzenih sredstev skupno v obcinah je $\frac{1}{2}$ cm

GRAFIKON VII

Politično-ekonomske razmere predvsem pa gospodarski razvoj je na obeh straneh meje različen. Na avstrijskem delu meje je velika posest, redka naseljenost, zlasti pa pomanjkanje delovne sile v agrarnih dejavnostih.

Na italijanskem obmejnem pasu ni velikih agrarnih površin, ampak urbanizirano področje, gosta naseljenost, manjka pa delovnih mest v poklicih gospodinjskih pomočnic, strežnic itd., to se pravi, da je iskana ženska delovna sila.

Do vojni se do časa, da se je razvil v zadnjih ~~šestih~~ letih maloobmejni promet, so odhajali na delo onstran meje dvo-lasniki z dvolastniškimi izkaznicami. Ti so najprej obdelali svojo zemljo preko meje, potem pa so pomagali še kmetom v tujini, katerim je primanjkovalo delovne sile in so naši delovni sili nudili ugoden zaslužek. Naša obmejna delovna sila se je poleg v kmetijstvu zlasti na italijanskem jugoslovanskem obmejnem področju začela zaposlovati tudi v obrti in kot delovna sila v gospodinjstvu. V zadnjem času pa se naša obmejna delovna sila zaposluje tudi v industriji, saj tudi delodajalci sami organizirajo avtobusne prevoze naših delavcev.

Na dela odhajajo takrat, ko je delo na razpolago, torej jim je kriterij delo, ne pa prosti delovni čas. Ne gledajo, da je doma delo opravljeno, ampak gledajo na to, da dobijo delo.

Posebna področja, ki so odmaknjena od domačih industrijskih centrov, ali pa ti centri ne sprejemajo delovne sile, posebnost starejše, sprostitjo dosti latentne delovne sile, ki se lahko sprosti v vsakem času. Tako, zlasti prebivalstvu neposredno ob meji, domača zemlja in domači vir dohodka nista več osnovna činitelja za preživljanje.

OBČASNO ZAPOSLENI GLEDE NA SOCIALNO ZAVAROVANJETABELA VIII

Obmejne občine	Socialno zavarovani v tujini	Socialno nezavarovani v tujini	Skupno
Murska Sobota		349	349
Gornja Radgona	4	38	42
Lenart	1	22	23
Maribor	11	48	49
Radlje		19	19
Dravograd	2	26	28
Ravne na Kor.		35	35
Tolmin		13	13
Nova Gorica		41	41
Sežana		30	30
SKUPAJ	18	621	639
v %	3%	97%	

=====

Prebivalstvo, zaposleno onstran meje, prinese iz tujine precej denarja v devizni obliki, ki jih naše občine rade sprejmejo. Delavci, zaposleni v avstrijskem obmejnem področju prinašajo devize v pretežni meri v domovino in jih potem poročijo doma, medtem pa delavci, zaposleni v italijanskem obmejnem pasu svoj prisluženi denar potrošijo v tujini in le redki prinašajo domov devize.

S prislužnim denarjem si naši maloobmejni migranti uredijo gospodarska, stanovanjska poslopja, si dvigajo osebni standard, napravijo doto, nakupijo stroje. Velik del maloobmejnih migrantov uporablja prisluženi denar za preživljanje in si tako rešuje težki gmotni položaj. Uporabljajo v tujini prisluženi denar tudi za šolanje otrok in plačevanje davkov, tako da je ekonomska plat te nove oblike zaposlovanja zelo ugodna, vendar se pojavljajo poleg dobre strani tudi slabe.

S tem ko si skušajo gospodarji s kmetij zagotoviti boljši ekonomski položaj z odhajanjem na dela v tujino, kmetijstvo ne napreduje tako, kot bi sicer lahko. Mlada delovna sila odhaja v tujino, doma ostanejo otroci, starci ali pa žene. Zemlja se počasi opušča, ker jim ona ne predstavlja več vir dohodka, ali pa je zemlja slabše obdelana in njen hektarski donos zelo nizek, le za dom.

Mladina v šolah ima slab učni uspeh. Kje so vzroki? Starši odhajajo v tujino, otroci so prepuščeni starim staršem sorodnikom ali pa sami sebi. Posebno v jugoslovansko-avstrijskem obmejnem pasu, kjer se zaposluje predvsem moška delovna sila, manjka pri vzgoji očetove roke, medtem pa se na jugoslovansko-italijanskem obmejnem pasu zaposluje ženska delovna sila, matere, otroci so zepet prikrajšani pri vzgoji.

Poleg odsotnosti staršev pa vliva na slab učni uspeh tudi to, da že v osnovni šoli pri otrocih čutimo, da mislijo predvsem na zaslužek v tujini. Veliko od teh otrok šole sploh ne konča, in opazi se, da otroci v teh področjih malo-obmejnega prometa sploh ne stremijo za izobrazbo, ampak v sebi nosi misel, da čim obežno šolanje konča, dopolni minimalno zahtevano starost, odide v inozemstvo.

Občine, iz katerih se prebivalstvo začno zaposljuje v tujini, različno gledajo na to obliko zaposlovanja.

V občinah Murska Sobota, Gornja Radgona, Lenart, rešujejo z občasnim zaposlovanjem problem brezposelnosti, agrarno prenaseljenost. Občasno zaposlovanje še pospešujejo tako, da mladina ko konča osnovno šolo ne prihaja na zavod za zaposlovanje, ampak si preskrbi sama delo v tujini.

Nekatere občine si obetajo od občasnega zaposlovanje devize, ki jih naša država potrebuje.

Občasno zaposlovanje prebivalstva ob državni meji je lahko samo trenutna rešitev, saj se lahko z malo politično spremembo prekine, zato morajo občine računati s tem, posebno občine v SR Sloveniji, kjer je velika agrarna prenaseljenost.

P o g l a v i t n a l i t e r a t u r a i n v i r i

1. Sporazum o ureditvi maloobmejnega prometa med FLRJ in Republiko Avstrijo 1953 in dodatni sporazum 1960 /Beograd, 1953 in 1960/.
2. Sporazum o ureditvi maloobmejnega prometa med FLRJ in Republiko Avstrijo /1963/.
3. Sporazum između SFRJ in Republike Avstrije o novim izmenama i dopunama važećih sporazuma o uredjenju pograničnog prometa. /Graz 1964/.
4. Zapisnik VI. zasedanja stalne jugoslovansko-avstrijske komisije za pogranični promet /Ljubljna, 1965/.
5. Zapisnik o I. zasedanju između FNRJ i Republiko Avstrijo /Graz, 1960/.
6. Zapisnik o VIII. zasedanju stalne jugoslovansko-avstrijske komisije /Ankaran, 1967/.
7. Zoltan Kučan: Občasno zaposlovanje prebivalcev obmejnega področja v soboški občini /Murska Sobota, 1968/.
8. Sonja Patauer: Povojne migracije iz prekmurske vasi Gederovci /Murska Sobota, 1969/.
9. Anketiranje
10. Razgovor z uslužbenci na občinah, krajevnih uradih in šolah.