

IX/2,14

DR. JAKOB MEDVED

VPLIV VELIKOSTI KMETIJ NA NAČIN
IN SMER SPREMINJANJA IZRABE
ZEMLJIŠČA

LJUBLANA 1969

DR. JAKOB MEDVED

**VPLIV VELIKOSTI KMETIJ NA NAČIN IN SMER SPREMINJANJA IZRABE
ZEMLJIŠČA**

Ljubljana 1969

I. U V O D

V sleherni podeželski pokrajini se neprestano rušijo posamezni elementi stare agrarne strukture in nastajajo nove oblike, ki bolj ustrezajo stopnji socialnega, ekonomskega in tehničnega razvoja. Osnovno gibalno razvoja je spreminjanje medsebojnih odnosov med tremi dejavniki - d e l o m, z e m - l j o in a g r o t e h n i k o . Različna razmerja med temi dejavniki, ki se prostorsko in časovno naglo spreminjajo, ustvarjajo različne agrarne strukture. Spreminjanje odnosov med posameznimi dejavniki lahko poteka zelo različno. Ponekod se medsebojni odnosi spremenijo z revolucionarnimi dejanji /npr. nacionalizacija zemljišč, socializacija zemljišč, agrarna reforma, komasacija itd./, drugod pa z evolucijo. V deželah, kjer je zemlja družbena last, izgubi dejavnik - delo svoj odločilni pomen. Način in smer izrabe zemljišča postane odvisna predvsem od vrednosti naravnih razmer in stopnje agrotehničnega razvoja. V področjih, kjer prevlada zasebna zemljiška posest, kot je primer v Sloveniji, pa so vsi trije dejavniki zelo pomembni. Zadnja leta, v času uvajanja družbene ekonomske reforme, z vedno večjo gospodarsko povezavo in trgovsko menjavo, odpiramo meje, pa postajajo ti dejavniki še pomembnejši in se njihova vloga in pomen približujeta vrednosti, kot jo imajo v ostalih evropskih deželah, kjer prevlada zasebna kmetijska posest.

Glede na odločilno vlogo navedenih dejavnikov pri spreminjanju smeri in načina izrabe zemljišča si uvodoma oglejmo osnovne značilnosti razvoja njihovih medsebojnih odnosov.

D e l o . Pod delom razumemo delovni potencial posameznega kmečkega gospodarstva, ki se tekom razvoja časovno in prostorsko naglo spreminja. Družbeno ekonomski razvoj zadnjih stoletij je z uvajanjem vedno naprednejše agrotehniko neprestano dvigal sterilnost delavca v agrarnem gospodarstvu, kar je povzročalo naglo manjšanje števila kmečkega prebivalstva.

Že Jean Furastie /1/ je poudaril, da je gospodarsko tehnični razvoj posamezne dežele v obratnem sorazmerju s številom agrarnega prebivalstva. Uvajanje nove, naprednejše agrotehnik je vedno povzročalo velike spremembe v agrarni pokrajini, med drugim je sproščalo delovno silo, ki se je morala preseljavati ali pa odseljevati.

Pri splošnem zmanjševanju števila agrarnega prebivalstva v zvezi z uvajanjem naprednejše agrotehnik pa so bistvene razlike glede na velikost kmetij. Velike kmetije, ki so v času primitivne agrotehnik imele številno tujo delovno silo, so vzporedno z uvajanjem naprednejšega poljedelskega orodja, ki je omogočalo večjo produktivnost človekovega dela, odpuščale najeto delovno silo in vedno bolj postajale navezane na delovno silo ožje družine. Tako so iz nekdanjih veleposestev nastale družinske kmetije. Srednje kmetije so v prvi fazi manjšale število članov družine /odseldjujejo se predvsem bližnji sorodniki - strici, tete itd/, odpuščale gostače, ki so živeli v njihovih stanovanjih, v drugi fazi pa si iščejo dodatnih dohodkov z raznimi zaposlitvami v neagrarnem gospodarstvu. Male kmetije pa propadajo ali pa postajajo gospodarstva delavcev z dodatnimi dohodki od kmetijstva. Proces prilagajanja števila delovne sile velikosti posestva in napredku agrotehnik je danes v večini evropskih dežel že zaključen. Pri nas v Jugoslaviji je z ustavnim načelom, da zemlja pripada tistemu, ki jo obdeluje, že določeno, da kmetijsko gospodarstvo načeloma lahko računa samo z delovno silo ožje družine. Zaradi tega lahko rečemo, da bosta na kmetiji zaposlena dva - ali če prištejemo še delovno silo naslednika na kmetiji ali občasno pomoč preužitkarjev - ali dva in pol aktivno zaposlena delavca. Tudi v večini zahodnoevropskih dežel je prej naveden razvoj s svojimi socialno ekonomskimi zakonitostmi delovni potencial agrarnega gospodarstva omejil na enako število oseb /2/. S tem, da je delovni potencial posameznega kmečkega gospodarstva v večini evropskih dežel že omejen na delov-

no siločje družine, je dosežena gornja stopnja pri prilaganju števila delovne sile velikosti posestva in razvoju agrotehnike. Delovni potencial očje družine, kot osnovne socialne enote, je postal tisto merilo, kateremu se bo morala prilagajati velikost posestva v skladu s razvojem agrotehnike in splošno rastjo sterilnosti človekovega dela.

Drugi pomemben dejavnik je zemlja. Pod tem pojmom razumemo velikost posameznega kmečkega gospodarstva, odnosno zemljo, s katero raspolaga. Pri tem pa ni odločilna absolutna velikost posestva, temveč relativna velikost, ki jo dobimo, če absolutno velikost ovrednotimo s vidika splošne stopnje socialnega, ekonomskega in tehničnega razvoja v konkretnem okolju. Med obema lahko obstajajo večje ali manjše razlike, kar pomeni večje ali manjše zaostajanje ali prehitivanje splošnega razvoja. V osnovi torej ni vprašanje velike ali male kmetije, temveč kmetije, ki v določenih naravnih razmerah ustrezno splošni stopnji socialnega, ekonomskega in tehničnega razvoja omogoča produktivno izrabo delovnih kapacitet normalno številne kmečke družine in jim omogoča materialne in nematerialne eksistenčne vire. Ta velikost pa je funkcija družbeno ekonomskega razvoja in napredka agrotehnike, zato se bo morala neprestano spreminjati in prilagajati napredku tehnike in vedno večji vrednoti človekovega dela. Ker je velikost kmetij funkcija splošnega družbeno ekonomskega in tehničnega razvoja, zato ne moremo žalovati za propadanjem starih oblik in se čuditi neprestanemu spreminjanju in prilagajanju novim razmeram. Problem agrarne strukture ima trajno dinamičen značaj. Prilagojevanje velikosti

kmetij sodobnim zahtevam je splošno družben problem in ga agrarno gospodarstvo samo nikakor ne bo moglo rešiti. Ni stvar samo v ekonomskih spremembah, temveč so potrebne velike vsebinske spremembe agrarnega gospodarstva in socialne strukture. Končno gre tudi za pojmovno spremembo, da zasebnim agrarnim gospodarstvom v naši sodobni družbeni strukturi najdemo pravo mesto in pravo vrednost.

Tretji odločilni dejavnik je a g r o t e h n i k a .Uvajanje naprednejšega poljedelskega orodja in naprednejših agrarnih sistemov je vedno povzročalo velike spremembe v agrarni strukturi. Uvajanje sodobne agrotehnike povzroča prave revolucionarne spremembe, ki se odražajo v biološko-tehničnih in mehanično-tehničnih odrazih. Biološko-tehnični napredek /nove sorte kultur, nove pasme, zaščita pred rastlinskimi in živalskimi boleznimi in škodljivci, ustrežnejša gnojila,boljša krma, itd/ boljše kvalitete in večja donose; mehanično-tehnični napredek pa predvsem olajšuje delo in dviga storilnost. Glede na to, da je delovni potencial zasebnega kmečkega gospodarstva znan, leži dinamika razvojnih procesov predvsem v uvajanju naprednejše agrotehnike, ki bo povzročala neprestano preslajanje in odseljevanje ter prilagajanje velikosti posestva novim zahtevam, ne glede na večje ali manjše zaostajanje konkretnega področja za splošnim družbeno ekonomskim in tehničnim razvojem.

II. OSNOVNE FAZE RAZVOJA AGRARNEGA GOSPODARSTVA POD VPLIVOM TEHNIKE

1. Razvoj kmetijske tehnike

Pri razvoju mehanično-tehničnega napredka v agrarnem gospodarstvu lahko ločimo tri značilna obdobja. Obdobje prvega revolucionarnega skoka v razvoju kmetijske tehnike se je začelo že v predzgodovinskem obdobju, ko je človek začel uporabljati žival kot vprežno silo za delo na polju in v prometu. V tesni zvezi s tem je tudi napredek oralnega orodja, ki se od primitivnih oblik preko rala in lesenega pluga razvije do današnjega železnega pluga. Tehnična revolucija v 19. stoletju pomeni drugo revolucionarno obdobje v razvoju kmetijske tehnike. Industrija, ki se je razvila iz obrti, je v tem času že bila sposobna proizvajati razne agrotehnične pripomočke. Toda manjkal je energetski vir, ki bi bil primeren za uporabo novih tehničnih pripomočkov v kmetijstvu. Para in parni plugi ter parni žetveni stroji so se sicer uveljavljali v kmetijstvu, toda uveljavljali so se lahko le na velikih kompleksih, zato so imeli le skromen pomen.^{x)} Zaradi tega je bila tudi nova kmetijska tehnika navezana predvsem na silo vprežne živine. Iznajdba motorja z notranjim izgorevanjem pomeni tretjo agrotehnično revolucijo. Kmalu se motorju z notranjim izgorevanjem pridruži še elektrika. Nove vrste energije omogočajo nove možnosti razvoja kmetijske mehanizacije in začne dokončno izpodrivati žival kot delovno silo v kmetijstvu. Hkrati pa napredek industrije ob novi energiji omogoča izdelavo vedno popolnejših, lažjih, bolj vsestransko uporabnih in bolj ekonomičnih kmetijskih strojev in pripomočkov.

x) V Nemčiji so s parnimi plugi obdelali okrog 1% ornih zemljišč /2/

Kakšno je današnje razmerje pri deležu človeka, živali in tehnike, pri uporabi energije zaradi izredno velikih razlik med posameznimi področji ni mogoče ugotoviti. Spreminjanje razmerja si lahko ogledamo na podlagi podatkov za ZDA.

Model sprememb pri deležu človeka, živali in tehnike pri porabi energije

/v % na podlagi podatkov za ZDA/

	- 1850	1900	1930	1950	2000 /ocena/
človek	15	10	4	3	0,5
živali	79	52	12	1	-
tehnika	6	38	84	96	99,5

Kakšno stopnjo kmetijske mehanizacije so dosegle razvite države, si oglejmo na primeru rasti števila traktorjev /v tisočih/ /4/.

	pred II. svetovno vojno	1950	1962	Število traktorjev na 100 ha zemlje leta 1962
ZSSR	531	595	1 329	1
ZDA	1 400	3 685	4 670	3
ZRN	30	140	999	12
Velika Britanija	50	325	427 ^x	6
Francija	36	142	804	4
Italija	36	57	305	2
Avstrija	2	15	148	9

2. Obdobja gospodarsko-tehničnega razvoja v kmetijstvu

Za predindustrijsko obdobje je za večino evropskih dežel značilna izredno močna agrarna prenaseljenost, zato to obdobje lahko imenujemo tudi faza zgoščevanja agrarne naseljenosti. Počasna, toda stalna rast števila prebivalstva in pomanjkanje možnosti zaposlitve v drugih poklicih sta bila glavna dejavnika, ki sta povzročala notranjo kolonizacijo /kjer so za to še obstajale možnosti/ in drobitev obstoječih kmetij. Delovne sile je bilo v izobilju, zato so v obdelavo pritegnili vsako, za kmetijstvo količkaj primerno zemljišče. Zaradi malega deleža neagrarnega prebivalstva, nerazvitega prometa in prevlade naturalnega gospodarstva so bile potrebe po tržni proizvodnji kmetijskih pridelkov zelo skromne, zato je prevladala polikulturalna in samoskrbna usmeritev.

Razvoj industrije sproži številne procese v agrarni pokrajini. Nastajanje vedno novih tovarn in s tem vedno večjih možnosti zaposlitve v neagrarnem gospodarstvu sproži neprestano preseljanje in odseljevanje kmečkega prebivalstva. Odseljevanje in preseljanje neprestano niža agrarno gostoto. Rast števila neagrarnega prebivalstva pa povzroči tudi naglo rast potreb po prehrani. Te spremenjene družbene razmere sprožijo v kmetijstvu obdobje *intenzifikacije*. Ta faza se je lahko uvedla brez večjih sprememb, saj ni temeljito posegla v nobenega izmed osnovnih dejavnikov /delo, zemlja in agrotehnika/, ki bistveno spreminjajo agrarno strukturo. Z večjimi potrebami po prehrani je zemljišče dobilo večjo vrednost, zato skuša agrarno gospodarstvo z večjim vlaganjem v zemljo dvigati donose inboljšati kvaliteto ter s tem pridobiti višek pridelkov za trg. Pri povečanem vlaganju v zemljo lahko ločimo dve obliki. Prva oblika, ki se kaže v povečanem vlaganju dela, je znatno menjala smer izrabe zemljišča. *Viško-*rodne poljedelske kulture /npr. okopavine, detelja itd./, ki zahtevajo dosti dela, stopijo v ospredje, praha izgine, močno

pa se povečajo površine vmesnih kultur. Ker uvajanje teh kultur zahteva dosti delovne sile, se v tem obdobju kmečka posest še nadalje močno drobi. Pri uvajanju intenzivnih kultur še ni bistvenih razlik glede na velikost posesti. Večja gospodarstva si pomagajo z najemanjem sezonske delovne sile in uvajanjem naprednejšega poljedelskega orodja, ki zmanjšuje potrebo po delovni sili. Pri manjših gospodarstvih pa je bilo delovne sile še vedno zadosti. Druga oblika večjega vlaganja v zemljo se je odražala v boljšem gnojenju, uvajanju boljših sort poljedelskih kultur in pasem živine, zaščita pred plevom, rastlinskimi in živalskimi boleznimi in škodljivci itd. Tudi ta oblika se lahko z enako učinkovitostjo uveljavlja na velikih in malih kmetijah. Problem je bil predvsem v tem, da bi tudi mali in srednji kmet imela potrebno znanje za uvajanje teh ukrepov. Zato so v tem času v večini evropskih dežel začeli ustanavljati kmetijske šole in skušali nuditi čim večjemu številu kmetov potrebno izobrazbo za usne kmetovalce.

Neprestano preslajanje in odseljevanje agrarnega prebivalstva ter vedno večji uvoz kmetijskih pridelkov iz kolonialnih dežel polagoma povzročita kakovostne spremembe v obstoječem agrarnem sistemu. Razvoj industrije in drugih neagrarnih dejavnosti omogoča večanje vrednosti človekovega dela in dviganje življenjske ravni. Posledica tega je pomanjkanje delovne sile v agrarnem gospodarstvu. Uvoz kmetijskih pridelkov iz manj razvitih kolonialnih dežel je znatno znižal ceno tem pridelkom na tržišču. Zaradi večanja vrednosti človekovega dela in nižanja vrednosti kmetijskih pridelkov povečano vlaganje dela v zemljo ni več ekonomsko utemeljeno. Agrarno gospodarstvo se je rešilo iz krize s tem, da je začelo vlagati finančna sredstva v štednje delovne sile, t. j. v nabavo mehanizacije. S tem se začne obdobje mehanizacije kmetijstva, ki povzroča močno socialno diferenciacijo vrednosti človekovega dela. Velike in deloma srednje kmetije, ki so ekonomsko sposobne, da si nabavijo kmetijsko mehanizacijo,

so znatno zvišale produktivnost in s tem tudi vrednost svojega dela. Mali in srednji kmet, ki nista imela sredstev za mehanizacijo, pa lahko samo ob večjem vlaganju dela in nižjem življenjskem standardu vztrajata pri starem sistemu ali si poiščeta dodaten dohodek s preslojčitvijo ali pa zapustita kmetijo in se odselita.

V času znanstveno-tehnične revolucije je vrednost človekovega dela močno porasla. Medtem ko je v času industrializacije naraščanje proizvodnje spremljala naraščajoča stopnja zaposlovanja v panogah industrijske proizvodnje, je že ob začetku znanstveno-tehnične revolucije mogoče opaziti nasprotno tendence; proizvodnja narašča, ne da bi naraščal kvantum v proizvodnem procesu vloženega dela, nasprotno se opaša neprestano pojemanje ali skrajšanje tradicionalnega neposrednega dela. /3/

Hitrejša rast produktivnosti dela v neagrarnem gospodarstvu in s tem tudi hitrejša rast življenjske ravni neagrarnega delavstva povzroča znatne strukturne spremembe v agrarnem gospodarstvu. Zasebni kmečki proizvajalec lahko s uvajanjem vedno naprednejše in popolnejše mehanizacije dviga storilnost svojega dela in sledi splošnemu družbeno ekonomskemu napredku samo tedaj, če bo mehanizacija tudi rentabilno izkoriščena, t.j. če bo imel zadosti zemlje za obdelavo. Zato se začne obdobje v e č a n j a k m e t i j . Na tej stopnji družbeno ekonomskega razvoja in tehničnega razvoja se morajo razmerja med posameznimi dejavniki /delom, zemljo in agrotehniko/ znatno spremeniti. Količina razpoložljivega delovnega potenciala zasebnega kmečkega proizvajalca je znana in dokončno izoblikovana. Zaradi tega se mora stopnji agrotehničnega razvoja, ki omogoča industrijskemu delavcu enakovredno produktivno izrabo delovnih kapacitet razpoložljive delovne sile, prilagajati velikost posesti. Ta socialno ekonomski proces pa zahteva temeljite spremembe v današnji socialno posestni strukturi.

Navedene teoretične ugotovitve seveda ne veljajo za vse dežele. V Združenih državah Amerike, Kanadi in Avstraliji je prej nastopila faza mehanizacije, šele po drugi svetovni vojni ji sledi intenzifikacija. V večini evropskih dežel, kjer prevladuje zasebna kmetijska posest, pa je prej nastopila faza intenzifikacije, šele pomanjkanje delovne sile, uvoz kmetijskih pridelkov so sprožili težnje po večji storilnosti dela in uvažanju mehanizacije.

3. Osnovne značilnosti sodobnih odnosov med velikostjo posesti in izrabo zemljišča

Za večino evropskih dežel, kjer prevlada zasebna kmetijska posest, je še vedno značilna močna razdrobljenost kmečkih gospodarstev, ki se je izoblikovala tekom razvoja, zlasti v obdobju zgoščevanja agrarne poselitve in v obdobju intenzifikacije.

Velikost kmetij v nekaterih evropskih deželah

Država	Število kmetij od 1 do 10 ha	Kmetije od 1-10 sestavljajo naslednji delež od skupnega števila posestnikov /v %/	Kmetije od 1-10 ha zavzemajo naslednji delež skupnih površin /v %/
Avstrija	289 447	66,86	20,85
Belgija	205 906	81,70	45,90
Danska	92 982	45,40	14,90
Irska	139 047	44,90	16,60
Finska	391 739	84,10	46,90
Francija	1 070 000	51,80	15,80
ZR Nemčija	1 242 709	76,40	38,40
Grčija	792 053	95,70	69,90
Italija	2 297 626	85,00	31,30

Država	Število kmetij od 1 do 10 ha	Kmetije od 1-10 sestavljajo naslednji delež od skupnega števila posestnikov /v %/	Kmetije od 1-10 ha zavzemajo naslednji delež skupnih površin /v %/
Luksenburg	8 379	61,60	24,80
Nizozemska	166 012	78,70	31,70
Norveška	169 000	89,00	62,80
Portugalska	360 354	89,90	-
Švedska	236 630	71,10	33,60
Švica	148 510	78,00	50,40
Turčija	2 122 000	84,00	39,30
V. Britanija	278 200	60,90	9,00
Jugoslavija	1 542 223	89,20	66,20

Opomba: Pri Veliki Britaniji so všteta posestva od 2 ha, pri Turčiji pa tudi posestva do 1 ha.

Kljub velikim razlikam v vrednosti naravnega potenciala za agrarno izrabo tal po posameznih državah in posameznih naravnih področjih, nam te številke kažejo vso resnost vprašanja malih kmetij pri nadaljnjem razvoju kmetijstva v Evropi. Nakazana posestna struktura sproža v različnih deželah različne procese. Smer in intenzivnost teh je močno odvisna od stopnje družbeno-ekonomskega razvoja v določeni regiji.

V Franciji je bilo za produktivno izrabo delovnih kapacitet normalno številne kmečke družine v času pred drugo svetovno vojno potrebno od 10 do 12, v prvem desetletju po drugi svetovni vojni /okrog leta 1950/ 20 do 25, in danes od 50 do 60 ha obdelovalne zemlje. Vzporedno z rastjo produktivnosti človekovega dela in s tem zahtevami po večjem zemljišču se odvija tudi proces propadanja malih kmetij. Vsako leto zapusti v Franciji okrog 150 000 malih kmetov svoje kmetije in si išče zaposlitev v drugih poklicih /7/. To odseljevanje in opuščanje

malih kmetij v določeni meri omogoča preostalemu kmečkemu prebivalstvu pridobivanje dodatnih obdelovalnih zemljišč in večanje kmetij ter s tem možnosti za dvig življenjskega standarda. Podoben razvoj je tudi v Zvezni republiki Nemčiji. /1/ V času od 1948-1958 je propadlo več kot 300 000 malih kmetij, število v kmetijstvu zaposlene delovne sile pa je nazadovale za okrog 1 milijon ali za 1/3. Najbolj se je zmanjšalo število kmetij v posestni skupini od 2 do 10 ha. Največje število rast pa kažejo kmetije v posestni skupini od 10 do 20 ha. Ni torej v ospredju proces nastajanja veleposesti, pač pa kmetij take velikosti, ki je v sedanjih razmerah najhujša preživljanje družine. V današnjih družbeno ekonomskih razmerah Zvezne republike Nemčije pa se ta velikost giblje že med 60 in 80 ha /8/.

O ekonomski nujnosti opuščanja malih kmetij so govorili tudi na zadnjem zasedanju EGS /Brussel, december 1969/, kjer so ugotovili, da bo v neposredni bodočnosti morale v Zahodni Evropi okrog 2 milijona malih kmetov zapustiti svoje kmetije in si poiskati zaposlitev v drugih panogah gospodarstva.

Propadanje malih kmetij v različnih socialno posestnih strukturah in različnih naravnih razmerah povzroča različne smeri spreminjanja izrabe zemljišča. Kot primer spreminjanja izrabe zemljišča v nekdanj prenaseljenih agrarnih predelih si ogledajmo pokrajino Siegerland v Zvezni republiki Nemčiji. Pokrajina je bila naseljena v poznem srednjem veku. S krčenjem gozdov so nastajale male kmetije, ki so se s kasnejšo delitvijo še nadalje drobile, tako da je danes poprečna posest pod 5 ha. Že pred drugo svetovno vojno ta velikost ni nudila več možnosti za preživljanje družine. Prvo desetletje po vojni so še vzporedno z odseljevanjem prebivalstva v industrijska področja prevzemali zemljo v najem in obdelavo preostali starejši ljudje, danes pa je ta generacija že izumrla. Noben lastnik sam nima toliko zemlje, da bi si lahko uredil moderno

kmetijo, obenem pa je še toliko navezan na zemljo /ali pa hoče s zemljo špekulirati/, da je noče prodati. Tako je svojstvena posestna struktura povzročila, da leži zemlja že več let neobdelana v tako imenovani s o c i a l n i p r a h i .

Sredi tega pustega in neobdelanega sveta pa lahko opazimo v zadnjem času rast novih oblik. Posameznikom je uspelo dobiti od 40 do 60 ha zemlje v najem za dobo 30 let in ti so si sredi pustega in neobdelanega sveta uredili moderne, pretežno monokulturne farne. Tak proces spreminjanja agrarne strukture se lahko uveljavlja v nekaj gosto naseljenih agrarnih področjih visoko razvitih industrijskih dežel, ki so toliko oddaljena od žarišč neagrarnega gospodarstva, da ni nogoča dnevna delovna migracija.

V prikazanem razvoju odnosov med osnovnimi dejavniki /delom, zemljo in agrotehniko/ so se s prilagojevanjem posameznih dejavnikov izoblikovala obdobja s različnimi oblikami usmerjenosti agrarnih gospodarstev in izrabe zemljišča. Razmerja med osnovnimi dejavniki so se močno spreminjala, toda še vedno v okviru kmečkega gospodarstva. Število družinskih članov se je neprestano manjšalo, toda družina je o s t a l a k m e č k a . Vzporedno s tem razvojem pa je neprestano potekal tudi p r o c e s p r e s l a j a n j a k m e č k i h d r u ž i n . Nujnost preslajanja kmečke družine v nekmečko nastopi takrat, kadar s večjim vlaganjem dela v razpoložljivo zemljo ni mogoče kmečki družini ustvariti eksistenčne možnosti v skladu s splošnim življenjskim nivojem. Takrat je edini izhod, da se delovni potencial normalno številne kmečke družine zmanjša. Eden ali dva aktivna člana družine se zaposlita v neagrarnem gospodarstvu, kmetijo pa obdelujejo ostali člani družine, ali pa zaposleni v neagrarnem gospodarstvu v prostem času. Tako iz čistega kmečkega gospodarstva nastajajo m e š a n a , p o l k m e č k a a l i d e l a v s k a g o s p o d a r s t v a . Možnost preslajanja pa je odvisna od stopnje razvoja neagrarnega gospodarstva in možnosti zaposlitve v določenem področju.

Podobno kot velikost kmetij je tudi preslajanje funkcija družbene ekonomskega razvoja. Vzporedno s rastjo produktivnosti dela in rastjo življenjske ravni se morajo preslajati vedno večja kmetijska gospodarstva, če ne morejo več skróčiti številne delovne sile ali povečati obseg kmetije. Njihova relativna velikost je kot funkcija družbene ekonomskega razvoja v različnih področjih različna, odvisno od stopnje družbene ekonomskega razvoja in realne vrednosti naravnih razmer. v konkretnem okolju.

Delež mešanih, polkmečkih in delavskih gospodarstev z dodatnimi dohodki od kmetijstva v vseh evropskih deželah, kjer prevlada zasebna zemljiška posest, naglo narašča. /Na Danskem je bilo leta 1951 v velikostni skupini do 3 ha 21,7% polkmečkih gospodarstev, leta 1960 pa 22,3%. Na Nizozemskem zajemajo polkmečki obrati okrog 30% vseh kmečkih gospodarstev. /9// Glede na zgoraj navedene potrebe po velikosti kmetijskih zemljišč v posameznih deželah Zahodne Evrope verjetno mešana in delavska gospodarstva zavzemajo znatno večji obseg, toda za stvaren prikaz nam žal manjkajo podatki.

Pri polkmečkih in delavskih gospodarstvih z dodatnimi dohodki od kmetijstva se kmetijska izraba tal v glavnem spreminja v skladu s splošnim razvojem. Razlika je le v tem, da taka gospodarstva na splošno nekoliko zaostajajo za razvojem, kajti socialna zavest se počasneje spreminja kot ekonomske razmere. Zato se zemljišča pri prvi generaciji preslojitve še zelo intenzivno izkoriščena, šele druga generacija, ki si je običajno pridobila večje strokovne kvalifikacije za zaposlitev v neagrarnem gospodarstvu, izvede večje spremembe v izrabi tal. Te spremembe pa se uveljavijo le takrat, če zaposlitev v neagrarnem gospodarstvu nudi take dohodke, ki omogočijo splošni stopnji primeren življenjski nivo.

Med taka delavsko-kmečka gospodarstva lahko štejejo tudi "ohišnice" v deželah, kjer je bila izvedena socializacija

zemljišč. Ta zemljišča so zaradi velikega delovnega potenciala in malih površin izredno intenzivno iskoriščena.

Delež kmetijske proizvodnje posameznih sektorjev v SZ
/v odstotkih/:

	S o v h o z i				k o l h o z i				O h i š n i c e			
	1940	1950	1960	1964	1940	1950	1960	1964	1940	1950	1960	1964
žita	8	11	37	45	80	82	61	54	12	7	2	1
sl.pesa	4	3	7	9	90	97	93	91	6	-	-	-
krompir	2	4	11	13	33	23	26	27	65	73	63	60
povrtnina	9	11	26	34	43	45	30	27	48	44	44	39
meso	9	11	22	28	19	22	37	30	72	67	41	42
mleko	6	6	17	24	17	19	36	34	77	75	47	42
jajca	2	2	9	16	4	9	11	16	94	89	80	73

Navedeni podatki nam kažejo, da se na ohišnicah v SZ gojijo predvsem tiste kulture, ki zahtevajo dosti vloženega dela in je njihovo proizvodnjo težko v celoti mehanizirati /lo/.

III. GLAVNE ZNAČILNOSTI RAZVOJA AGRARNEGA GOSPODARSTVA V SLOVENIJI

1. Glavna obdobja gospodarsko tehničnega razvoja

Pri prilagajanju agrarnega gospodarstva splošnemu družbeno ekonomskemu razvoju lahko v Sloveniji v zadnjih sto $\frac{1}{2}$ petdesetih letih opazimo vsa značilna obdobja razvoja agrarnega gospodarstva, ki smo jih obravnavali pri splošnem pregledu.

Kot povsod v svetu je tudi za Slovenijo v predindustrijskem obdobju značilno zgoščevanje agrarne naseljenosti. Glede na specifične naravne razmere v Sloveniji, ki leži na stičišču skoraj vseh velikih naravno-geografskih enot Evrope in v majhnem obsega skoraj vse njene naravno geografske regije, so nastale po posameznih področjih različne oblike in različne gostote agrarne naseljenosti. Razen vrednosti naravnih razmer za agrarno izrabo tal v predindustrijskem obdobju so na gostoto in tip poselitve ter na poljsko razdelitev odločilno vplivali tudi tehnični, socialni, ekonomski, politični, pravni in kulturni dejavniki tiste dobe. Kako se ti vplivi odražajo v tipu poselitve in poljski razdelitvi Slovenije, nam je prikazal S. Ilešič v svojih delih /11/. Glede na vrednost naravnih razmer za kmetijstvo je za celotno Slovenijo skupna izredno gosta poselitve in razdrobljenost kmetij. V obdelavo so pritegnili vsako količkaj primerno zemljišče. Izven kmetijske izrabe so ostala le tista potencialna kmetijska zemljišča, katerih kultivacija bi zahtevala zelo velika sredstva, ter nekatera gozdna področja, ki so bila v dominikalni posesti. Tudi drobljenje kmetij so ponekod pospeševali, drugod ovirali razni družbeni dejavniki takratne dobe. Najvidnejše posledice se kažejo v tistem delu slovenskega gorskega sveta, kjer so avstrijski zakoni ovirali delitev kmetij. Tam so v večini primerov ostale cele kmetije, višek agrarnega prebivalstva pa se je naseljeval na obrobju posestev, v dolinah in grapah kot

agrarni proletariat, gozdni delavci, oglarji, obrtniki, itd.

Obdobje **i n t e n z i f i k a c i j e**, ki na zasebnih gospodarstvih traja od začetka preteklega stoletja pa vse do konca druge svetovne vojne, lahko pri nas v Sloveniji razdelimo na dve fazi ali podobdobji.

P r v a f a z a zajema čas od začetka intenzifikacije do prvih desetletij druge polovice preteklega stoletja, ko se je v agrarnem gospodarstvu že začel čutiti vpliv razvijajoče se industrije in novih prometnih sredstev. Kmetijstvo je v tem času še v okviru tradicionalnih socialno posestnih razmer in socialnih odnosov skušalo z večjim vlaganjem dela, zlasti z opuščanjem prahe, boljšim kolobarjem, ustrežnejšim gnojenjem, uvajanjem intenzivnejših kultur /okopavine, detelje/ in naprednejših sort in boljših pasem živine, dvigati donose in si ustvariti pogoje za preživljanje svojega prebivalstva. Kljub počasni rasti števila prebivalstva se je agrarna gostota ne-
prestano višala.

Sredi preteklega stoletja se v agrarnem gospodarstvu že čuti-
jo vplivi nastajajoče industrije in novega prometnega sredstva-
železnice. Ker so nastajale predvsem male tovarne, je bil tudi
njihov vpliv omejen na ozko okolico. Mnogo večje in temeljitej-
še spremembe povzroči železnica. Pocenitev prevoza olajša trgov-
sko menjavo na velike razdalje, kar se je med drugim odražalo
tudi v lažji prodaji kmetijskih pridelkov. Zlasti pa je močno
porasla vrednost lesa in lesnih izdelkov. Zaradi tega so kmet-
je v gorskih predelih, posebno če so imeli večjo zemljiško po-
sest, začeli opuščati živinorejo in poljedelstvo ter iskati
dohodke v gozdu.

S temi gospodarsko tehničnimi spremembami se začne **d r u g a**
f a z a intenzifikacije in traja do konca druge svetovne voj-
ne. Na splošno se intenzifikacija izrabe zemljišča /glede na
vloženo delo/ še stopnjuje. Vrednost kmetijskih in gozdnih

zemljišč polagoma, toda neprestano narašča, kar povzroči, da začnejo segati po kmečki zemlji vedno novi sloji neagrarnega prebivalstva. Zadolževanje kmetov ter prehajanje kmetij v roke neagrarnih lastnikov je sicer značilno za celotno obdobje, toda največjo intenzivnost doseže ta proces v obdobju večjih agrarnih kriz proti koncu prejšnjega stoletja ter v četrtem desetletju tega stoletja /12/. Ker skromna in počasi se razvijajoča industrija ni mogla sprejeti viška prebivalstva iz prenaseljenih agrarnih področij, je za to obdobje značilno močno sezonsko in stalno odseljevanje kmečkega prebivalstva v tujino, zlasti v ZDA, Argentino, Kanado, Francijo, Nemčijo, Belgijo, itd.

Te ugotovitve pa veljajo na splošno, po posameznih področjih so velike razlike. Različne socialno posestne skupine v različnih naravno-geografskih razmerah so si iskale specifične poti prilagajanja novim razmeram. Velike kmetije že v tem obdobju močno krčijo število najete delovne sile. Pri tem jih v različnih naravno geografskih razmerah vodijo različni razlogi. V ugodnejših naravno geografskih razmerah jim to omogoča uvajanje naprednejšega poljedelskega orodja, v hribovitih predelih pa preusmerjanje od poljedelsko-živinorejskega usmeritve k živinoreji in gozdarstvu. Pri veliki večini kmetij se že v tem času začne rušiti tradicionalni polikulturni sistem, čeprav za domače potrebe še nadalje goje večino kultur, ki uspevajo v določenih naravnih razmerah, vendar zaradi manjšega števila ljudi na kmetiji in s tem manjših potreb po prehrani polagoma prehajajo k določeni tržni proizvodnji. Srednje kmetije, ki so v tem času še večinoma brez tuje delovne sile, stopnjujejo intenzifikacijo in skušajo s gojitvijo intenzivnih kultur čim bolj zadostiti domačim potrebam po prehrani, s viškom pridelkov pa dobiti potrebna denarna sredstva za davke in druge potrebe. Prebivalstvo malih kmetij /njihova absolutna velikost je lahko v različnih naravnih razmerah zelo različna/ se v tem času skrči na člane ožje družine. Preostali prebivalci si skušajo s gojitvijo intenzivnih kultur in raznimi sezonskimi

ali stalnimi dodatnimi zaposelitvami ustvariti možnosti za preživljanje. Veliko število malih in srednjih pa odhaja na stalno ali sezonsko delo v tujino.

Novo obdobje v razvoju našega agrarnega gospodarstva nastopi z smago ljudske revolucije in temeljite spremembe družbeno ekonomskih in socialnih odnosov. Z nacionalizacijo in izvedbo agrarne reforme so zemljišča nekdanjih tujih in domačih veleposestnikov ter drugih neagrarnih lastnikov postala splošna ljudska last. Gozdovi in večji kompleksni strnjени kmetijskih zemljišč so ostali v družbeni lasti in so bili osnova za razvoj družbenih kmetijskih in gozdarskih gospodarstev. Z navedenimi ukrepi in nadaljno arondacijo se je delež zemljišč družbenega sektorja polagoma večal in je leta 1961 znašal 28%, leta 1966 pa 31% celotne površine Slovenije. Pri prostorski razširjenosti deleža družbenega sektorja lahko ugotovimo določene značilnosti /karta štev.1/. Največji delež družbene posesti je v tistih občinah, kjer je bila v preteklosti močno razširjena tuja veleposest in kjer je propadlo največ kmetij /Kočevje 81,3%, Jezersko 61,3%, Radovljica 59,3%, Trzin 56,9%, Tolmin 56,4%, Postojna 49,3%, Ravne na Koroškem 46%, Mozirje 40,9% itd/. V teh občinah družbena posest zajema predvsem gozdove in nerodoviten svet, le v občini Kočevje in Postojna tudi nekoliko večji delež kmetijskih zemljišč. Najmanjši delež družbene posesti pa je v razgibanem srednjegorskem in subpanonskem svetu, kjer prevlada drobna posest in ni naravnih pogojev za nastanek večjih kmetijskih obratov. /Metlika 8,7%, Sevnica 10,7%, Šentjur pri Celju 11,2%, Brežice 13,1% itd/.

V družbenem sektorju kmetijskega gospodarstva se odpadli negativni vplivi, ki izvirajo iz neustreznih socialno posestnih razmer, sate se je izraba zemljišča in usmerjenost kmetijske proizvodnje spreminjala v skladu z novim vrednotenjem vrednosti človekovega dela in razvojem agrotehnike /13/.

Manjši kompleksni kmetijskih zemljišč, ki iz različnih razlogov /izoliranost, razdrobljenost parcel, strmina itd/ niso bili primerni za družbena kmetijska gospodarstva, so bili razdeljeni med agrarne interesente. S tem, ko so nekdanji najemniki postali lastniki teh zemljišč, se je izraba zemljišča spreminjala tako kot na drugih malih kmetijah.

Povojno obdobje je prineslo temeljite spremembe tudi zasebnemu kmetijstvu. V času ekstenzivne industrializacije slovensko podeželje izgubi izredno veliko število ljudi. Iz oddaljenih agrarnih predelov so se ljudje odseljevali v močno razširjena stara ali pa nove nastala industrijska središča. V okolici teh središč in ob ugodnejših prometnih poteh pa je prebivalstvo ostalo doma in od doma hodilo na delo. Oba procesa, odseljevanje in preslajanje, sta naglo nižala agrarno gostoto. Naglo nižanje števila kmečkega prebivalstva, administrativno določene cene za kmetijske pridelke ter zaprtost našega gospodarstva so sprožile naglo **e k s t e n z i f i k a c i j o** **i z r a b e z e m l j i š č a**. Ta anomalija v razvoju agrarnega gospodarstva je posledica temeljitih družbeno ekonomskih sprememb. Medtem ko je nagli razvoj industrije in ostalega neagrarnega gospodarstva močno znižal število razpoložljive delovne sile v kmetijstvu, pa industrija ni bila sposobna, da bi vzporedno s tem nudila kmetijstvu potrebno mehanizacijo. Zaradi tega so se kmetije kljub uporabi stare primitivne tehnike skušale z notranjimi spremembami prilagajati novim družbeno ekonomskim razmeram. Vešje kmetije so vzporedno z manjšanjem števila delovne sile opuščale številne kulture, ki zahtevajo največ dela /mak, riček, lan itd/, ostale okopavine pa so sejali samo za lastne potrebe. Manj primerna /oddaljena, težko dostopna, strma itd/ kmetijska zemljišča pa so prepustili pogozdovanju ali ozelenjevanju. Tako se je na večjih kmetijah z notranjimi spremembami usmerjenosti izrabe zemljišča vsaj deloma dvignila storilnost dela. Srednje kmetije v tem času nimajo pogojev za bistveno menjavo smeri izrabe zemljišča /izjema so samo tiste kmetije, kjer sta se eden ali dva člana zaposlila v neagrarnem gospodarstvu/, zato še vztrajajo

pri starem sistemu. Večja ali manjša intenzivnost izrabe zemljišča je odvisna od starostne strukture in števila družine. Edine večje spremembe so spreminjanje najmanj primernih obdelovalnih zemljišč v travišča. V tem času se v predelih, ki so oddaljeni od neagrarnih središč, izprazniže koče agrarnega, gozdarskega polproletariata ter viničarjev. Njihovo mesto pa zavzame nekdanji "mali kmet". V okolici industrijskih središč in ob ugodnih prometnih poteh pa se kočarji in mali kmetje večinoma zaposle v neagrarnem gospodarstvu.

V najnovejšem obdobju, ki zajema čas od začetka uvajanja gospodarske reforme, se naglo uvaja moderna tehnika v vsa področja gospodarstva, zato naglo prodira moderni način proizvodnje tudi v kmetijstvu, zlasti v družbeni sektor. Rezultati se kažejo v porastu storilnosti in večanju donosov^{x)}. Z uvajanjem gospodarske reforme se vedno bolj vključujemo v mednarodno delitev dela, odpravljamo administrativne cene in prehajamo na tržno vrednost produktov in pridelkov. Vse to povzroča, da je rast življenjskega standarda tako posameznika kot skupnosti mnogoča samo na osnovi večanja produktivnosti dela. To pa lahko kmečki delavec veča samo na osnovi uvajanja mehanizacije in drugih agrotehničnih ukrepov ali pa s skrajno ekstenzifikacijo izrabe zemljišča. Za oba načina pa bo kmečka družina rabila vedno večja zemljišča. Nasproti temu socialno ekonomskemu procesu pa stoji stara, že davno preživela posestna struktura, ki v večini primerov ne dovoljuje produktivne izrabe delovnih kapacitet normalno številne kmečke družine in ovi^{nadaljnji} /rasvoj.

x) V družbeni proizvodnji se je zmanjšalo število zaposlenih za 10%, medtem ko je produktivnost narasla za 66% /razmerje 1967: poprečju 1964/65/. Pri pšenici se je poraba ur živega dela zmanjšala od 126 ur leta 1961 na 72 ur na ha leta 1967 ali od 3,5 na 1,6 ure za stot srnja. Produktivnost v zasebnem sektorju močno zaostaja. Leta 1965 je bila npr. poraba ur živega dela pri boljših kooperatih poprečno 247 ur /ha ali 8,4 ure/ stot pšenice, kar je 5 krat več kot na družbenih posestih /14/.

2. Razvoj posestne strukture

Gradivo in metode analize. Za analizo odnosov med velikostjo posesti in načinom ter smerjo izrabe zemljišča so obstoječi izhodiščni podatki zelo pomanjkljivi, tako za velikost posesti kot za zemljiške kategorije. Različni kmetijski popisi, ki so med drugim vključevali tudi popis velikosti kmečkih gospodarstev, so uporabljali različne kriterije. Med obema vojnama je bil popis leta 1931, ki pa je bil le delno obdelan in objavljen. Osnova za popis velikosti kmečkega gospodarstva je vsa površina, ki jo gospodarstvo koristi. Iste kriterije so uporabili tudi pri kmetijskem popisu leta 1960 in leta 1969. Drugi popisi zasebnih kmečkih gospodarstev po osvoboditvi pa so temeljili na lastninskem principu, zato se podatki ne daje med seboj točno primerjati. Tudi v kriterijih, kaj je gospodarstvo, so med posameznimi popisi precejšnje razlike. Zadnja dva popisa iz leta 1960 in 1969 smatrata za zasebno kmečko gospodarstvo vsako gospodarstvo, ki ima najmanj 10 a zemlje, če pa ima manj, pa le takrat, če goji za prodajo zelenjavo, cvetje ali druge povrtnine, oz. če ima določeno število živine. Zaradi tega nam le zadnja dva popisa omogočata točnejšo primerjavo podatkov. Primerjava podatkov zadnjih dveh popisov s podatki iz prejšnjih popisov pa nam lahko nudi le orientacijsko sliko.

Veliko oviro ne samo znanstveno raziskovalnemu delu, temveč predvsem uspešnemu odpravljanju zaostalosti pri zasebnem kmetijstvu predstavlja dejstvo, da še vedno nimamo podrobno obdelanih podatkov o velikosti gospodarstev iz kmetijskega popisa leta 1960. Obstajajo samo podatki za politične občine, te pa so zelo velike in obsegajo zelo različne naravne geografske enote, kar znatno zniža poprečno vrednost podatkov in zabiše notranje kontraste.

Razvoj posestne strukture v Jugoslaviji. Razvoj posestne strukture v zadnjih letih lahko ugotovimo s primerjavo podatkov kmetijskega popisa iz leta 1960 in leta 1969 /15/. Iz teh podatkov lahko ugotovimo, da se je v zadnjih letih posest v Jugoslaviji še nadalje drobila. Število zasebnih kmečkih gospodarstev se je povečalo za 16 000 ali za 0,6%. Leta 1960 je bila povprečna velikost zasebnega kmečkega gospodarstva v Jugoslaviji okoli 4,2 ha, do leta 1969 se je znižala na 3,8 ha. Pri razvoju posestne strukture obstajajo velike razlike med posameznimi republikami. V gospodarsko manj razvitih republikah se je število zasebnih kmečkih gospodarstev znatno povečalo /v Bosni in Hercegovini za 13%, na Kosovem za 8%, v Makedoniji za 3% v Vojvodini, Hrvatski in Sloveniji pa se je število zasebnih kmečkih gospodarstev zmanjšalo za okoli 6%. Nadalje je za spreminjanje posestne strukture po posameznih republikah značilno, da se je v Hrvatski in Vojvodini večalo samo število gospodarstev v velikosti do 1 ha. V Bosni in Hercegovini se je večalo število vseh gospodarstev do velikosti 5 ha, na Kosovem vseh skupin do 4 ha, v Makedoniji in ožji Srbiji vseh skupin do 3 ha in v Črni gori tistih velikostnih skupin, ki imajo pod 2 ha zemljišča.

Skupne značilnosti razvoja posestne strukture pri zasebnih kmečkih gospodarstvih v Jugoslaviji v navedenem obdobju so naslednje:

- znatna rast "malih gospodarstev", ki imajo do 3 ha zemlje, posebej pa tistih, ki imajo do 1 ha zemlje /za okoli 20%/,
- število gospodarstev v velikostni skupini od 3 do 5 ha je ostalo skoraj nespremenjeno.

znatno nazaduje število gospodarstev večjih od 5 ha /število gospodarstev v velikostni skupini od 5 do 8 ha nazaduje za 7%, skupina nad 10 ha pa celo za 21%/.

Razvoj posestne strukture v Sloveniji. Poprečna velikost zasebnega kmečkega gospodarstva v Sloveniji je nekoliko nad jugoslovanskim poprečkom. Leta 1931 je bila poprečna velikost kmečkega gospodarstva v Sloveniji 8,27 ha /4,3 ha brez gozda/, leta 1947 6,74 ha /brez gozda 4,3 ha/, leta 1949 5,8 ha, leta 1950 5,5 ha, leta 1960 6,7 ha in leta 1969 6,2 ha. Nižanje poprečne velikosti zasebnega kmečkega gospodarstva med leti 1949 in 1960 je verjetno deloma zaradi formiranja in razpusta kmečko obdelovalnih zadrug, deloma pa zaradi neenakih kriterijev pri popisu.

Razvoj posestne strukture v Sloveniji:

Velikost gospodarstva v ha	Število gospodarstev v tisočih			Struktura gospodarstev v %		
	L:/)			1947	1960	1969
	1947	1960	1969	1947	1960	1969
do 2	77	65	63	38,7	33,5	33,4
od 2-5	44	49	48	22,1	25,3	26,0
od 5-8	24	27	25	12,1	13,9	13,8
od 8-10	11	12	11	5,5	6,2	6,3
nad 10	43	41	36	21,6	21,1	20,5
skupno	199	194	183	100	100	100

Zgoraj navedeni podatki nam kažejo, da se je v času od 1947. do 1960. leta zmanjšalo število gospodarstev v najmanjši in največji posestni skupini. Število gospodarstev v posestni skupini do 2 ha se je zmanjšalo za 15,6%, v posestni skupini nad 10 ha pa za 4,6%. Število gospodarstev v vmesnih skupinah pa je znatno poraslo. V velikostni skupini od 2 do 5 ha se je število gospodarstev povečalo za 11,3%, v skupini od 5 do 8 ha za 12,5% in v skupini od 8 do 10 ha za 9% v primerjavi

z letom 1947. Skupno število kmečkih gospodarstev je v navedenem obdobju zmanjšalo za okg. 5 000 ali za 2,5%.

Za obdobje od 1960. do 1969. leta je značilno, da se manjša število kmečkih gospodarstev v vseh posestnih skupinah. Prvi dve velikostni skupini kažeta skromno nazadovanje števila gospodarstev /skupina do 2 ha za 3%, skupina od 2 do 5 ha pa za 2%. V naslednjih velikostnih skupinah je nazadovanje števila gospodarstev znatno večje. V velikostni skupini od 5 do 8 ha je padlo število gospodarstev za 7,4%, v skupini od 8 do 10 ha za 8,3% in v skupini nad 10 ha za 12,2%. Skupno se je v navedenem obdobju zmanjšalo število kmečkih gospodarstev za okg. 11 000 ali za 5,6%.

Skupno se je v zadnjih dveh desetletjih /od 1947. do 1969. leta/ zmanjšalo število kmečkih gospodarstev za okg 16 000 ali za 8%. Celotno zmanjšanje števila gospodarstev je v dveh posestnih skupinah. V velikostni skupini do 2 ha je padlo število gospodarstev za 18,1%, v skupini nad 10 ha pa za 16,3%. Znatno porast števila gospodarstev je v velikostni skupini od 2 do 5 ha in to za 9,1% ter v skupini od 5 do 8 ha za 4,1%. Skoraj nespremenjeno pa je ostalo število kmetij v velikostni skupini od 8 do 10 ha.

Zanimivo sliko nam nudi primerjava obsega zemljišč, ki so jih posedovale posamezne velikostne skupine gospodarstev v obravnavanem času /skica štev. 2/. Obseg zemljišč gospodarstev v velikostni skupini do 2 ha je od leta 1947 do leta 1960 nekoliko nazadoval /za 0,1%/, po tem letu pa kaže nalenkosten porast /0,6%/. Pri vseh posestnih skupinah v velikosti od 2 do 10 ha obseg zemljišča narašča, znatno nazadovanje površin opažamo samo pri velikostni skupini nad 10 ha in to do leta 1960 za 5,2% in od leta 1960 do 1969 za 3,8%.

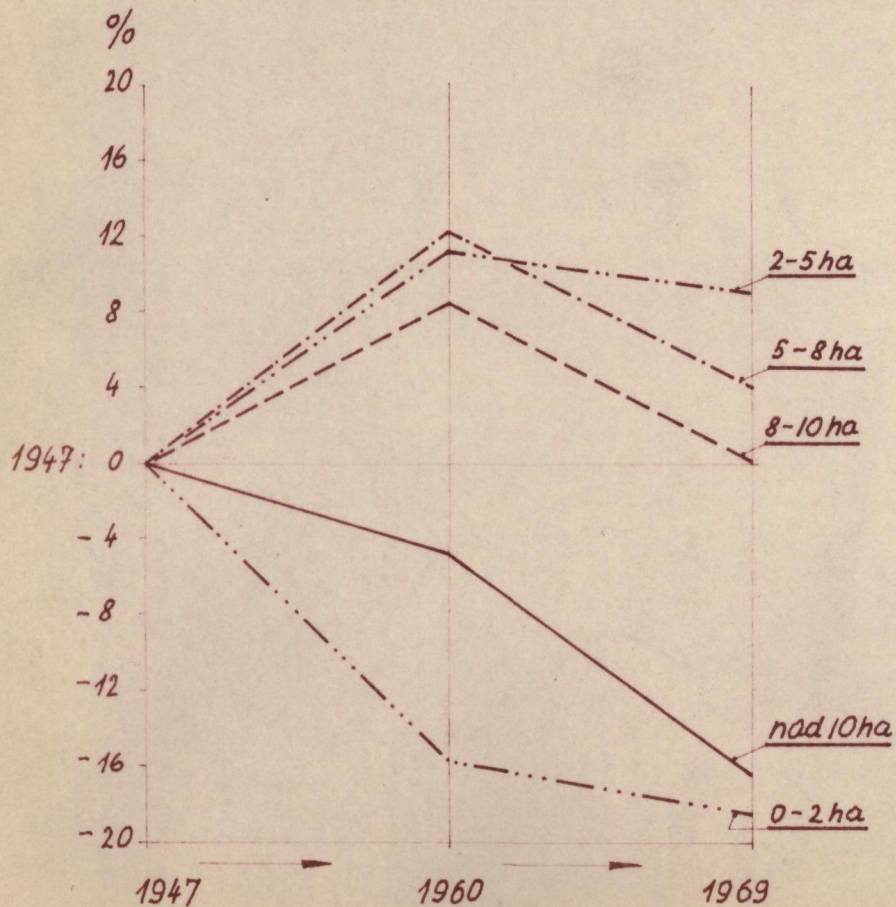
Kakšne značilnosti razvoja posestne strukture se uveljavljajo v posameznih področjih Slovenije, zaradi še prej omenjenih

ovir ni mogoče v celoti ugotoviti. Toda že skromen pregled stanja velikosti posestev po posameznih političnih občinah leta 1960 nam kaže veliko zaostalost naše socialno posestne strukture /tabela I, karta števil. 2/. Največji delež drobne posesti, nad 80% gospodarstev pod 5 ha, je v občini Ljubljana-center, treh obalnih občinah in v občini Lendava. Petnajst občin /Gornja Radgona, Maribor, Ormož, Ljutomer, Brežice, Celje, Ljubljana-Šiška, Nova Gorica, Lenart, Hrastnik, Kočevje, Šmarje pri Jelšah, Ljubljana-Moste, Žalec in Slovenska Bistrica/ ima od 60 do 80% vseh posestev v velikosti pod 5 ha. Te občine zavzemajo predvsem predgorski in subpanonski svet ter okolice večjih mest. Devet občin v Sloveniji ima pod 10% posestev večjih od 10 ha. V to skupino spadajo vse tri obalne občine, Murska Sobota, Lendava, Gornja Radgona, Brežice ter občina Ljubljana-center.

Nad 40% posestev v velikosti nad 10 ha ima samo osem občin /Zagorje, Črnomelj, Cerknica, Ravne na Koroškem, Idrija, Litija, Škofja Loka in občina Dravograd/. Navedene občine obsegajo pretežno gorski in kraški svet, zato imajo kmečka gospodarstva le malo obdelovalnega sveta, večino posestva obsegajo gozdovi ali pa slabi kraški pašniki.

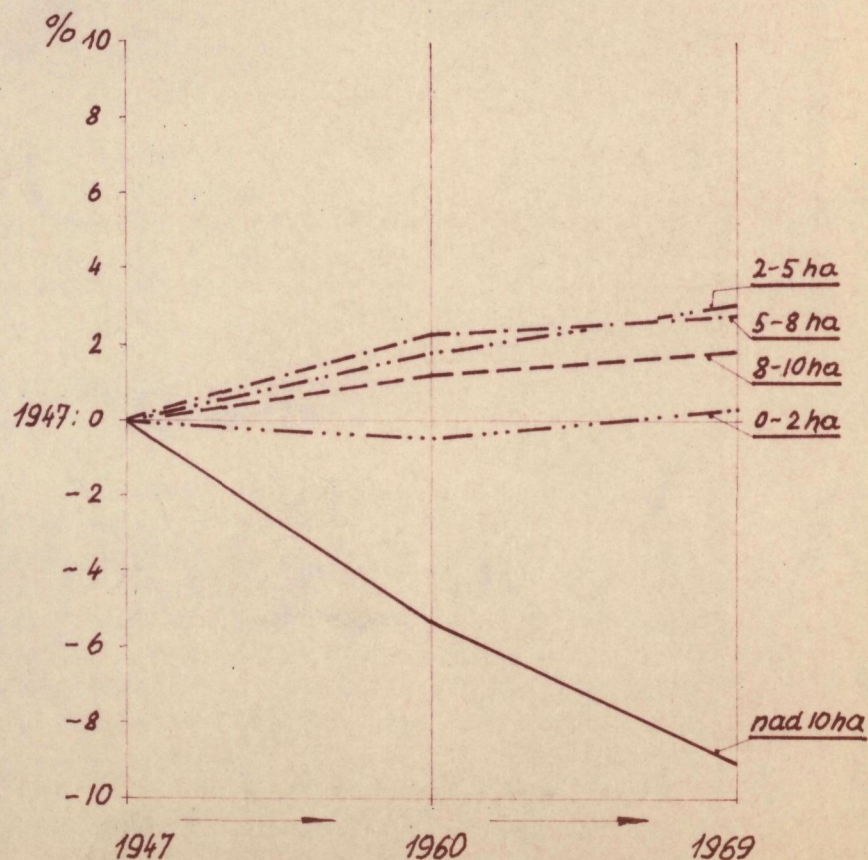
Srednje velikostne skupine niso v nobenem predelu Slovenije izrasle v ospredju. Skupno je samo pet občin /Murska Sobota, Šmarje pri Jelšah, Metlika, Ajdovščina in Sežana/, kjer srednja kategorija od 5 do 10 ha obsega več kot 25% vseh posestev.

Razvoj števila posestev po velikostnih skupinah od 1947 do 1969.



skica št. 1

Gibanje obsega zemljišč, ki jih posedujejo posamezne velikostne skup. v primerjavi z letom 1947.



skica št. 2

VELIKOST KMEČKIH POSESTEV /privatni sektor/ po podatkih
kmetijskega popisa iz leta 1960

Občina	Do 5 ha %	Od 5-10 ha %	nad 10 ha %
1. Murska Sobota	62,7	29,0	8,3
2. Lendava	89,8	8,66	1,54
3. Gornja Radgona	76,19	14,75	9,06
4. Ljutomer	69,3	18,5	12,2
5. Ormož	70,40	17,85	11,75
6. Lenart	65,45	21,22	13,33
7. Ptuj	66,70	20,45	12,85
8. Maribor	71,6	16,25	12,15
9. Slov.Bistrica	60,9	18,6	20,5
10. Radlje	51,80	11,50	36,7
11. Dravograd	43,12	16,68	40,2
12. Ravne	42,90	10,7	46,4
13. Slov.Građec	46,72	15,23	38,05
14. Slov.Konjice	57,8	19,45	22,75
15. Smarje pri Jelšah	63,6	25,05	11,35
16. Šentjur p.Celju	56,00	24,0	20,0
17. Celje	68,27	17,25	14,48
18. Zalec	60,6	18,54	20,86
19. Velenje	61,7	16,0	22,3
20. Mozirje	53,65	12,95	33,40
21. Brežice	69,3	21,6	9,1
22. Krško	57,2	23,85	18,95
23. Sevnica	50,2	22,4	27,4
24. Trbovlje	52,7	10,5	36,8
25. Hrastnik	65,0	13,0	22,0
26. Laško	53,7	18,8	27,5
27. Kamnik	53,4	16,65	29,95
28. Kranj	54,3	18,5	27,4
29. Trzin	51,5	13,9	34,6
30. Radovljica	44,3	22,5	33,2

(nadaljevanje)

Občina	Do 5 ha %	Od 5-10 ha %	nad 10 ha %
31. Jesenice	43,6	17,0	39,4
32. Škofja Loka	41,3	17,8	40,9
33. Vrhnika	60,7	16,2	23,1
34. Logatec	46,4	16,9	36,7
35. Metlika	49,0	35,5	15,5
36. Postojna	43,5	23,4	33,1
37. Koper	80,5	14,6	4,9
38. Izola	90,3	7,7	2,0
39. Piran	92,2	6,8	1,0
40. Nova Gorica	66,4	20,2	13,4
41. Ajdovščina	58,3	25,7	16,0
42. Ilir. Bistrica	38,4	24,5	37,1
43. Sežana	38,3	32,4	29,3
44. Idrija	37,8	16,8	45,4
45. Tolmin	43,6	27,6	28,8
46. Trebnje	52,0	21,0	27,0
47. Novo mesto	53,6	23,0	23,5
48. Črnomelj	30,2	19,7	50,1
49. Koševje	63,1	15,6	21,3
50. Ribnica	40,9	22,3	36,8
51. Cerkljica	35,6	17,9	46,5
52. Litija	37,9	18,7	43,4
53. Grosuplje	42,5	21,9	35,6
54. Domžale	57,5	20,0	22,5
55. Zagorje	32,8	16,8	50,4
56. Lj. Center	92,7	6,0	1,3
57. Lj. Šiška	67,0	20,0	13,0
58. Lj. Bežigrad	70,0	18,0	12,0
59. Lj. Viš	52,0	20,0	28,0
60. Lj. Monte	62,5	13,0	24,5
Rep. sumarij	58,8	20,1	21,1

Navedeni podatki nam dokazujejo, da naša posestna struktura odraža vrednotenje človekovega dela v predindustrijskem obdobju, ko je bilo glavno poljedelsko orodje motika, ralo, vile in grablje. Zaradi tega so med realno vrednostjo naravnih razmer za sodobno agrarno izrabo tal in med velikostjo posestev zelo velika nasprotja, iz teh pa izhajajo težnje in hotenja po rušenju obstoječih razmer. Te težnje so tem močnejše in proces rušenja obstoječe strukture tem intenzivnejši, čim večja so nasprotja med dejanskimi razmerami in realno vrednostjo teh razmer v določenem okolju.

Ta nasprotja so v celotni Sloveniji zelo velika, slasti pa v severovzhodnem, vzhodnem in jugovzhodnem delu Slovenije. Poprečna kmetija v Sloveniji je imela leta 1960 4,02 ha kmetijskih zemljišč, od tega 2,5 ha obdelovalne zemlje in 1,2 ha njiv. V istem času je poprečna kmetija v Franciji imela nad 15 ha, v Veliki Britaniji pa 29,3ha /16/. V obdobju znanstveno-tehnične revolucije, ko vse dežele v EGS in SEV s različnimi načini in metodami večajo obseg zemljišča posameznega agrarnega gospodarstva, se pri našem zasebnem kmetijstvu uveljavljajo smeri, ki so bile značilne za prvo obdobje industrializacije /drobljenje posesti/. Ekonomska nujnost neprestanega večanja velikosti agrarnih gospodarstev se odraža tudi v neprestanem spreminjanju velikosti naših družbenih gospodarstev. Od leta 1959 do 1968 se je poprečna velikost družbenih kmetijskih posestev v Jugoslaviji povečala od 197 ha na 1 189 ha, v Sloveniji pa od 509 ha na 1 485 ha kmetijske zemlje na enoto /15/.

Niž manj problematična kot velikost posestev ni tudi razdrobljenost parcel. Po popisu leta 1960 je bila kmečka zemlja v Sloveniji razdeljena na 1 322 000 kosov, ali poprečno 6,7 kosov na posestvo. Največja razdrobljenost je v pasu od Prekmurja do Bele krajine in na Primorskem. Tod so posestva razdeljena tudi na 100 parcel /16/. V občini Koper je poprečna

velikost parcele 13 arov, v občini Lendava 15 arov, v občini Krško 19 arov, v občini Brešice 23 arov itd. Nekoliko večje parcele so v gorskem svetu, med temi so največje v idrijski občini in sicer 78 arov. Tudi te ovire druge dežele že desetletja uspešno odpravljajo. Med prvimi je bila Danska. V tej deželi so opravili prvo komasacijo že leta 1750. Verjetno je tudi uspešno opravljena komasacija eden izmed dejavnikov, ki Dansko uvrščajo med najbolj napredne kmetijske dežele v Evropi. Na Švedskem so zaključili komasacijo leta 1926, v Franciji, Švici in Nemčiji izvajajo komasacijo pospešeno vsa zadnja leta. V Franciji obstaja državna organizacija za urejanje zemljišč in kmetij z imenom SAFER. Na leto zloži okrog 500 000 ha. In kako je pri nas v Jugoslaviji. V drugih republikah so pri tem dosegli že precejšnje uspehe. V Sloveniji začinjamo šele prve korake. Za složbo zemljišč so se dokončno odločili samo v Žejah na Gorenjskem, čeprav so težnje tudi drugod močne.

Čeprav je graditev večjih kmetij ter odprava izredno močne razdrobljenosti kmetijske zemlje osnova za nadaljnji razvoj in obstoj agrarnega gospodarstva, se s temi vprašanji pri nas nihče načrtno ne ukvarja. Agrarno gospodarstvo samo teh problemov ne bo moglo rešiti. Zasebni kmet je brez strokovne izobrazbe, neorganiziran in brez svojih predstavnikov v politično samoupravnih organih. Zaradi tega je nujno, da se čimprej jasno izoblikuje načelno vprašanje, kaj je kmet v naši družbeni strukturi. Ali je predvsem posestnik, ali delavec s lastnimi proizvodnimi sredstvi? Če je osebni proizvajalec, je nujno, da se mu omogoči strokovno izobraževanje, strokovne organizacije in predstavnštvo v politično samoupravnih organih. Vzporedno s tem pa bi bilo potrebno sprejeti ustrezne zakone o novi maksimalni velikosti posesti in zakone o dedovanju, da ne bi rušili uspehov složb in večanja kmetij.

Brez teh ukrepov pa v današnji razdrobljenosti kmetij in parcel, ki onemogočajo produktivno izrabo delovnih kapacitet

kmečke družine in ekonomično uvajanje mehanizacije, nimamo osnovnih pogojev za enakovredno sodelovanje na trgih s tuji-
mi pridelovalci, ki lahko na večjih, specializiranih in meha-
niziranih gospodarskih enotah pridelujejo velike količine
kmetijskih pridelkov izenačenih po kakovosti.

IV. VELIKOST KMEČKIH GOSPODARSTEV KOT DEJAVNIK PRESLAJANJA IN SPREMINJANJA SMERI IZRABE ZEMLJIŠČA

1. Vpliv velikosti kmetij na preslajanje prebivalstva.

Velikost čistih kmečkih gospodarstev je funkcija družbeno ekonomskega in tehničnega razvoja, zato se morajo vzporedno s tem razvojem preslajati prebivalci vedno novih in večjih velikostnih skupin kmečkih gospodarstev. Intenzivnost preslajanja je odvisna od intenzivnosti razvoja neagrarnega gospodarstva ter od vrednosti naravnih razmer za agrarno izrabo tal v določenem okolju. Zaradi tega so med posameznimi področji Slovenije izredno velike razlike. Kakšno stopnjo preslajanja je doseglo prebivalstvo naših kmečkih gospodarstev, ni mogoče v celoti ugotoviti, ker manjkajo potrebne raziskave. Obstoječi podatki statističnih popisov so zelo pomanjkljivi in niso podrobno obdelani. Kot smo že prej navedli, so pri posameznih popisih kriteriji za klasifikacijo zelo različni, zato podatki niso med seboj točno primerljivi.^{x)}

V prvem obdobju po osvoboditvi, v času ekstenzivne industrializacije, se je delež kmečkega prebivalstva naglo manjšal. Velik del malih in srednjih kmetov v neposredni bližini industrijskih središč in ugodnih prometnih poti se je zaposlil v neagrarnem gospodarstvu. Na posestvu so delali v prostem času ali pa so ga obdelovali ostali člani družine. V bolj oddaljenih predelih pa je bilo v ospredju odseljevanje. Takrat se

x) Kriteriji pri posameznih popisih se razlikujejo predvsem glede velikosti kmetij, medtem ko so pri klasifikaciji čistih, mešanih in nekmečkih gospodarstev manjše razlike. Čista kmečka gospodarstva so tista, kjer so vsi člani družine zaposleni doma na kmetiji, mešana so tista, kjer del članov dela drugod, nekmečka pa tista, kjer večina ljudi dela izven agrarnega gospodarstva in imajo od tega tudi glavne dohodke.

izprazni večina koč agrarnega, žagarskega in gozdarskega proletariata. Močno se zmanjša število ljudi na vseh kmetijah, zlasti na malih ostanejo samo starejši ljudje, ki se zaradi starosti ne morejo več odseliti in preseliniti.

Po podatkih kmetijskega popisa iz leta 1960 je bilo pri kmečkih gospodarstvih glede zaposlitve družinskih članov naslednje razmerje:

Vrsta gospodarstva	Število gospodarstev	Odstotek
čista kmečka gospodarstva	95.918	49,1
mešana gospodarstva	84.251	43,2
nekmečka gospodarstva	11.306	5,9
gospodarstva brez delovne sile	3.380	1,8
skupno	194.855	100

Navedeni podatki ne odražajo v celoti stvarnih razmer, ker štejejo med čista kmečka gospodarstva tudi tiste kmetije, ki so dejansko živele pretežno od gozda, ali pa na njih žive starejši ljudje, ki jih vzdržujejo sorodniki.

Prostorski pregled razširjenosti čistih, mešanih in nekmečkih gospodarstev po posameznih političnih občinah /tabela II, karta št.3/ nam kaže zanimivo sliko. Prevlada čistih kmečkih gospodarstev v določenem področju se stopnjuje v obratnem sorazmerju s stopnjo razvoja neagrarnega gospodarstva in razvoja prometnih zvez. Največji delež čistih kmečkih gospodarstev /nad 60%/ je v gospodarsko nerazvitih predelih našega skupnega sveta. V to skupino spadajo občine Murska Sobota, Lendava, Šmarje pri Jelšah, Lenart, Metlika, Črnomelj in občina Trebnje. Od 50 do 60% čistih kmečkih gospodarstev je leta 1960 imelo 17 občin /Radgona, Ljutomer, Ptuj, Ormož, Radlje ob Dravi, Slov.Konjice, Šentjur pri Celju, Brežice, Videm-Krško, Sevnica, Litija, Novo mesto, Mozirje, Ilirska Bistrica, Idrija, Tolmin in Koper/, ki pretežno zavzemajo subpanon-

Delež čistih kmečkih, mešanih in delavskih gospodarstev po popisu leta 1960:

Občina	Delež kmečkih gospodarst.	Delež mešanih gospodarst.	Delež delavskih gospodar.	Delež gospodarstev brez del.sile
1. Murska Sobota	60,5	35,4	2,85	1,25
2. Lendava	65,0	30,0	2,7	2,3
3. Gornja Radgona	54,0	40,03	4,5	1,47
4. Ljutomer	58,2	36,8	3,2	1,8
5. Ormož	55,0	41,0	2,3	1,7
6. Lenart	64,9	32,1	1,8	0,9
7. Ptuj	54,5	41,2	3,21	1,09
8. Maribor	41,0	50,0	7,32	1,68
9. Slov. Bistrica	45,3	49,1	4,28	1,32
10. Radlje	50,0	44,33	4,7	0,97
11. Dravograd	49,1	45,5	4,96	0,44
12. Ravne	35,1	58,5	5,63	0,77
13. Slov. Gradec	49,3	43,1	5,0	2,6
14. Slov. Konjice	50,5	45,5	3,05	0,95
15. Šmarje pri Jelšah	62,0	33,4	3,1	1,5
16. Šentjur p. Celju	56,2	39,1	2,95	1,75
17. Celje	36,2	53,5	9,0	1,3
18. Žalec	45,5	43,2	9,0	2,3
19. Velenje	45,6	43,0	9,1	2,3
20. Mozirje	52,0	41,0	5,7	1,3
21. Brežice	53,4	40,3	4,28	2,02
22. Krško	55,5	38,0	4,25	2,25
23. Sevnica	54,0	40,5	4,05	1,45
24. Trbovlje	39,0	54,1	5,7	1,2
25. Hrastnik	31,3	58,5	8,1	2,1
26. Laško	45,5	46,5	6,35	1,65
27. Kamnik	36,0	53,0	9,8	1,2
28. Kranj	32,5	54,0	12,3	1,2
29. Trzin	23,7	60,6	13,5	2,0
30. Radovljica	31,4	57,0	9,2	2,4

(nadaljevanje)

Občina	Delež	Delež	Delež	Delež
	kmečkih %	mešanih gospodarstev %	delavskih %	gospodar. bres del.sile %
31. Jesenice	31,0	53,5	11,5	4,0
32. Škofja Loka	48,6	43,5	6,6	1,9
33. Vrhnika	29,0	58,5	10,6	1,9
34. Logatec	44,3	47,6	7,6	1,1
35. Metlika	64,0	30,6	4,0	2,0
36. Postojna	45,0	44,5	8,3	2,2
37. Koper	53,0	33,8	9,8	3,4
38. Izola	35,4	41,0	22,3	1,3
39. Piran	46,0	39,3	11,3	3,9
40. Nova Gorica (Šempeter, Dobrovo, N. Gorica, Kanal)	46,0	45,8	6,2	2,0
41. Ajdovščina	47,0	44,0	7,8	1,2
42. Il. Bistrica	51,1	41,0	6,2	1,7
43. Sežana	46,3	45,5	5,5	2,7
44. Idrija	56,5	39,6	2,7	1,2
45. Tolmin	52,5	43,0	2,1	1,4
46. Trebnje	61,0	34,7	2,7	1,6
47. Novo mesto	52,5	42,0	3,4	2,1
48. Ormoelj	62,5	32,6	2,9	2,0
49. Kočevje	38,5	53,5	6,4	1,6
50. Ribnica	44,5	50,5	3,6	1,9
51. Cerkljica	44,0	47,5	6,8	1,7
52. Litija	56,5	38,5	3,9	1,1
53. Grosuplje	48,0	45,6	4,6	1,8
54. Domžale	33,2	52,6	12,7	1,5
55. Zagorje	43,2	51,5	4,4	0,9
56. Ljubljana-Center	14,7	23,0	52,6	9,7
57. Ljubljana-Šiška	23,4	55,8	18,2	2,6
58. Ljubljana-Bežigr.	22,0	59,1	17,5	1,4
59. Ljubljana-Viš	38,8	46,6	12,6	2,0
60. Ljubljana-Moste	29,4	56,6	13,0	1,0
rep. sunar	49,1	43,2	5,9	1,8

ski, srednjegorski in kraški svet ter nekatera gospodarsko manj razvita področja alpekega sveta.

Največji delež /od 55 do 62%/ mešanih gospodarstev je v tistih industrijsko močno razvitih občinah, ki imajo slab naravni potencial za agrarno izrabo zemljišča /Ravne na Koroškem, Račoveljica, Tršič, Krastnik/ ter v neposredni okolici Ljubljane /občina Ljubljana-Šiška, Ljubljana-Bešigrad, Ljubljana-Moste in Vrhnika/. Nekoliko manjši, toda še vedno prevladujoč delež /od 45 do 55%/ mešanih gospodarstev je značilen za pretežen del Slovenije. V to skupino spadajo občine Maribor, Slov. Bistrica, Dravograd, Celje, Laško, Trbovlje, Zagorje, Domžale, Kamnik, Kranj, Jesenice, Ljubljana-Viš, Grosuplje, Ribnica, Kočevje, Cerknica, Logatec, Nova gorica in Sežana. Prevladujoč delež mešanih gospodarstev se torej uveljavlja v gospodarsko najbolj razvitih področjih Slovenije in v predelih, kjer je izredno slab naravni potencial za agrarno izrabo tal. Iste občine, ki imajo največji delež mešanih gospodarstev, imajo tudi relativno največji delež nekmečkih gospodarstev. Večji delež nekmečkih gospodarstev imata samo še Ljubljana-Center in občina Izola.

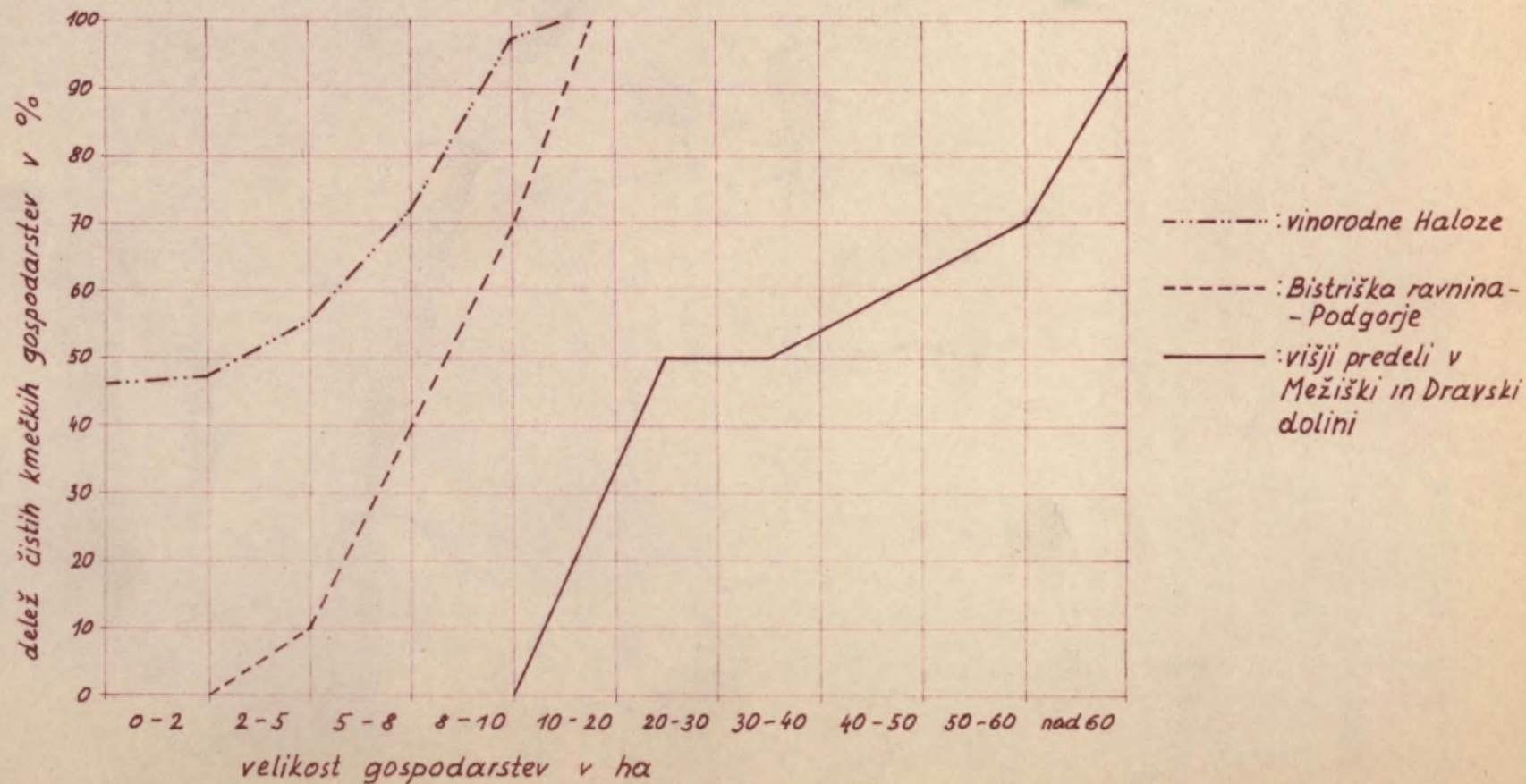
Svojstveno stopnjo preslajanja čistih kmečkih gospodarstev kažejo občine Slovenj Gradec, Velenje, Zalec, Škofja Loka, Ajdovščina, Postojna in Piran, kjer sta deleža čistih kmečkih gospodarstev /od 45 do 49%/ in mešanih gospodarstev /od 43 do 44%/ dokaj v ravnotežju.

V času izvajanja gospodarske reforme je verjetno proces preslajanja čistih kmečkih gospodarstev v mešana in nekmečka gospodarstva znatno napredoval, toda zaradi neobdelanih podatkov kmetijskega popisa leta 1969 tega ni mogoče točno ugotoviti. Sumarni podatki nam omogočajo le zelo okvirne primerjave. Ob popisu leta 1969 je bilo v Sloveniji 147 000 članov zasebnih kmečkih gospodarstev, ki so bili stalno zaposleni zunaj gospodarstev. To število je okrog 20% vseh članov, ki

so takrat živeli na gospodarstvih. Leta 1960 je ta delež znašal 17%. Med obema popisoma se je delež gospodarstev, katerih člani so zaposleni izven domačega gospodarstva, povečal od 49,1% na okoli 54% /15/. Število članov gospodarstev pa se je zmanjšalo od 822 tisoč na 739 tisoč ali za 10,1%. Tudi ti podatki ne ustrezajo v celoti dejanskim razmeram, ker ne vključujejo tistih, ki so sezonsko zaposleni izven agrarnega gospodarstva /doma ali v tujini/ ter razne dodatne zaposlitve /v gospodarstvu, turizmu, gostinstvu itd./. Če upoštevamo vse te dodatne zaposlitve, lahko predvidevamo, da je čistih kmečkih gospodarstev komaj nekaj več kot ena četrтина, vsi ostali pa imajo dohodke tudi od drugih zaposlitev. Zaradi tega lahko rečemo, da postaja kmetijstvo v Sloveniji vedno bolj dodatna zaposlitev, odnosno p o s t r a n s k i v i r d o h o d k o v p r e b i v a l c e v, z a p o s l e n i h v d r u g i h p o k l i c i h.

Kakšne velikostne skupine čistih kmečkih gospodarstev v posameznih predelih Slovenije postajajo mešana in delavska gospodarstva, nam deloma ponazarja skica šte. 3, stran 39. V višjih predelih Mežiške in Dravske doline, kjer prevlada slabši naravni potencial za kmetijsko izrabo tal, so vsa gospodarstva do 10 ha mešana ali delavska gospodarstva. Šele v velikostni skupini od 20 do 30 ha /skupne površine/ je delež čistih kmečkih gospodarstev okrog 50%. Seveda pa se uveljavljajo znatne notranje razlike glede na oddaljenost od industrijskih središč in ugodnih prometnih poti in s tem možnosti odhajanja na delo. Dnevna delovna migracija sega do višine ca 1000 m višine in do tiste oddaljenosti, od koder lahko pride delavec od doma do delovnega mesta in nazaj v 3 urah /17/. V Podgorju pri Kamniku so vsa gospodarstva do 2 ha mešana ali delavska. V velikostni skupini od 2 do 5 ha je delež čistih kmečkih gospodarstev samo 10%, prevladajo pa šele v velikostni skupini od 8 do 10 ha /70%/ /18/. V vinorodnih Halozah /19/ pa čista kmečka gospodarstva še v velikostni skupini do 2 ha zavzemajo zelo velik delež /46%/, v velikostni skupini od 2 do 5 ha pa še prevladajo /55%/.

Primer preslajanja čistih kmečkih gospodarstev v treh izbranih področjih Slovenije



Čeprav se ti trije predeli po vrednosti naravnega potenciala za kmetijstvo med seboj močno razlikujejo, nam vendar velik delež čistih kmečkih gospodarstev pri najmanjših posestnih skupinah v Halozah kaže izredno gospodarsko zaostalost ter težke socialno ekonomske razmere tamkajšnjega kmečkega prebivalstva. Zaradi tega bodo Haleze tudi v bodoče naglo izgubljale mlado prebivalstvo, ostajali pa bodo ljudje, ki se zaradi starosti ne morejo več odseliti in preseljiti.

Zaradi pomanjkanja podrobnih raziskav ni mogoče ustvariti prave prostorske predstave ter ugotoviti odnose med velikostjo posestev ter preseljanjem in odseljevanjem članov normalno številne kmečke družine.

2. Vpliv družbeno ekonomskega razvoja in velikosti posestev na spreminjanje smeri izrabe zemljišča.

a/ Splošne tendence razvoja zemljiških kategorij v Sloveniji

Splošne tendence razvoja zemljiških kategorij lahko ugotovimo, če primerjamo stanje zemljiških kategorij v dveh ali več različnih časovnih obdobjih /tabela III/. Ugotavljanje tendenc razvoja pa znatno otežkoča neeksaktnost podatkov /za vsako leto je navedena drugačna skupna površina Slovenije/ ter neenaki kriteriji evidentiranja /pri nekaterih letih so senošeti iskazane ločeno, od leta 1955 dalje pa jih vodijsko skupno s travniki/. Neglede na te pomanjkljivosti lahko ugotovimo naslednje tendence razvoja zemljiških kategorij:

1. Delež rodovitne zemlje se je zmanjšal za 0,3%.
2. Delež gozdov je narasel za 2,3%.
3. Delež kmetijske zemlje se je zmanjšal za 2,6%.
4. Delež nerodovitnih zemljišč se je zmanjšal za 0,3%.

V okviru kmetijske zemlje so nastale naslednje spremembe:

kategorija	razlika v ha	razlika v %
njive in vrtovi	- 48 664,62	- 14
sađovnjaki	+ 25 200,50	+ 80
vinogradi	- 7 599,31	- 25
travniki in senošeti	+ 37 185,79	+ 11
pašniki	- 25 933,84	- 8,8
skupno	- 19 811,48	- 1,9

Razvoj zemljiških kategorij v Sloveniji - /Tabela III/

kategorija	1954	1967
skupna površina v ha	1 964,834,77	2 025 284,69
povečanje sk. povr. v ha		60 449,92
v %		3,1
v %	100	100
rodovitna zemlja	1 857 232,27	1 907 904,63
v %	94,5	94,20
gozdovi v ha	836 527,23	907 443,60
v %	42,5	44,8
kmetijska zemlja	1 020 705,04	1 000 461,03
v %	52	49,4
obdelovalna zemlja	723 428,41	729 552,81
v %	36,8	36,0
njive in vrtovi	346 532,50	297 867,88
v %	17,7	14,7
sađovnjaki	13 761,09	38 961,59
v %	0,7	1,9
vinogradi	30 114,46	22 515,15
v %	1,6	1,1

nadaljevanje

kategorija	1954	1967
travniki	333 020,36	370 206,15
v %	16,8	18,3
pašniki	295 016,31	269 082,47
v %	15	13,3
trstišja in močvirja	2 260,32	1 825,75
v %	0,2	0,1
nerodovitno	107 602,50	117 382,06
v %	5,5	5,8

Nakasane tendence spreminjanja izrabe zemljišča so realne. Intenzivnost procesa pa je znatno večja, kot ga izkazujejo prej navedeni statistični podatki. Zavodi za izmero zemljišč iz različnih razlogov ne morejo slediti dejanskim spremembam v pokrajini. Eden izmed razlogov je, da kmetje ne prijavljajo sprememb, če nimajo od tega neposredne koristi, ker je evidentiranje sprememb izrabe zemljišča povezano s izdatnimi stroški. Za zemljišča, ki so v lasti socialističnega sektorja, pa v pretežni meri še obstajajo take kategorije, kot so bile v času agrarne reforme, nacionalizacije ali drugih načinov nastajanja te posesti. Pomemben razlog je tudi v tem, da zavodi za izmero zemljišč ne morejo sproti opravljati prijavljenega dela in so v večini primerov v znatnem zaostanku.

Iz primerjave podatkov o zemljiških kategorijah lahko ugotovimo tendence spreminjanja za celotno Slovenijo. Naš kmetijski gospodarski prostor pa je izredno heterogen, zato je potrebno, da ugotovimo tendence spreminjanja izrabe zemljišča v posameznih področjih.

Metodologija dela ugotavljanja tipov smeri spreminjanja izrabe zemljišča temelji na primerjavi podatkov o zemljiških kategorijah leta 1954 in leta 1967. Posamezni tipi spreminjanja izrabe zemljišča so določeni po naslednjih kriterijih:

I. Pogozdovanje. V to skupino so uvrščene vse tiste katastrske občine, kjer prevlada smer spreminjanja kmetijske pokrajine v gozdarsko. Glede na intenzivnost procesa ločimo:

1. Intenzivno pogozdovanje /P1/, kjer je več kot 75% vseh sprememb v zemljiških kategorijah v korist naraščanja gozdov.

2. Pogozdovanje /P2/, kjer je več kot 50% vseh sprememb zemljiških kategorij v korist naraščanja gozdov.

3. Rahla prevlada pogozdovanja nad ostalimi smermi spreminjanja izrabe zemljišča /P3/.

II. Ozelenjevanje. V to skupino so uvrščene vse tiste katastrske občine, kjer je v ospredju spreminjanje poljedelske pokrajine v živinorejsko. Po intenzivnosti procesa ločimo:

1. Intenzivno ozelenjevanje /O 1/, kjer je več kot 75% vseh sprememb v zemljiških kategorijah v korist naraščanja travišč.

2. Ozelenjevanje /O 2/, kjer je več kot 50% vseh sprememb v zemljiških kategorijah v korist naraščanja travišč.

3. Rahla prevlada ozelenjevanja nad ostalimi smermi spreminjanja izrabe zemljišča /O 3/.

III. Urbanizacija. V to skupino so uvrščene vse tiste katastrske občine, kjer je večina sprememb v izrabi zemljišča v korist naraščanja zazidalnih in drugih zemljišč za potrebe urbanizacije. Po intenzivnosti procesa ločimo:

1. Intenzivna urbanizacija /U 1/, kjer je več kot 75% vseh sprememb v korist naraščanja urbaniziranih zemljišč.

2. Urbanizacija /U 2/, kjer je več kot 50% sprememb v izrabi zemljišča v korist naraščanja teh zemljišč.

3. Rahla prevlada urbanizacije nad ostalimi smermi /U 3/.

IV. Intenzifikacija izrabe zemljišča. V to skupino so uvrščene vse tiste katastrske občine, kjer gre večino sprememb zemljiških kategorij v korist naraščanja njiv, vrtov in vinogradov - torej intenzivno obdelanih zemljišč.

1. Močna intenzifikacija, kjer je več kot 75% vseh sprememb v zemljiških kategorijah v korist naraščanja intenzivno obdelanih zemljišč /I 1/.

2. Intenzifikacija /I 2/, kjer je več kot 50% vseh sprememb v korist naraščanja teh zemljišč.

3. Rahla prevlada intenzifikacije nad ostalimi smermi /I 3/.

Pogozdovanje. Smer spreminjanja živinorejsko-poljedelske pokrajine v gozdarsko je značilna za veliko večino našega gorkega sveta in skupno zavzema okrog 1/3 vse površine Slovenije. Najbolj intenzivno se uveljavlja ob zgornji meji naselitve, kjer prevlada tip P 1. Kot je razvidno iz priložene karte /karta št. 4/ tip P 1 izrazito prevlada v severnem in zahodnem delu Slovenije, drugod pa se uveljavlja v manjših, izoliranih kompleksih. Najbolj obsežno, strnjeno področje se razprostira od Maribora na vzhodu do Kamniške Bistrice na zahodu. Na severnih in severozahodnih pobočjih Pohorja sega znatno nižje kot pa na južnih in jugovzhodnih pobočjih. V karavanškem svetu se pojavlja v izoliranih kompleksih na Jezerskem, Sv. Ani, Begunjah in Deslovčah. V zahodnem delu Slovenije zopet izrazito prevlada, razen manjših izjem v Soški in Vipavski dolini ter v skrajnem zahodnem delu Gorjskih Brd in treh obalnih občinah. Na Dolenjskem se uveljavlja zlasti v Suhi Krajini, Beli Krajini /Poljanska gora ter ob Kolpi Preloka Domelj/ in na Gorjancih. Večja strnjena področja zavzema med Snežnikom in Loškim potokom, zlasti na Babni polici in na

Babnem polju. V manjših izoliranih kompleksih se uveljavlja v Posavskem hribovju ter v vzhodnem delu Slovenije, zlasti na Goriškem, v Halozah in na Dravskem polju. Drugi in tretji tip pogozdovanja /P 2 in P 3/ se na splošno uveljavljata v istih predelih, toda v nekoliko nižjih legah in ob ugodnejših prometnih poteh, segata pa tudi v subpanonski in predgorski svet.

Ozelenjevanje je najvažnejša smer spreminjanja izrabe zemljišča v Sloveniji in zavzema nad polovico vseh zemljišč. Intenzivno ozelenjevanje /O 1/ je najvažnejša smer spreminjanja izrabe zemljišča za celotni vzhodni del Slovenije. Izrasito prevlada v Prekmurju, v Slovenskih goricah, Halozah, na Kozjanskem, Bizeljskem in vse do Bele krajine. V ostalih predelih Slovenije se uveljavlja v tistih področjih gorskega sveta, kjer je nekoliko ugodnejši naravni potencial za agrarno izrabo tal ter v dnu dolin in kotlin. Notranja diferenciacija med posameznimi tipi je močno odvisna od vrednosti naravnih razmer za agrarno izrabo tal, velikosti posestev in bližine neagrarnih središč in ugodnih prometnih svez. Prvi tip se v notranjosti Slovenije pojavlja v višjih predelih, kjer prevlada večja zemljiška posest, drugi in tretji tip pa pretežno v nižjih delih, zlasti v področju dnevne migracije delovne sile. x)

Urbanizacija. Področja, kjer večino sprememb v izrabi zemljišča gre v korist naraščanja urbaniziranih zemljišč, zajemajo predvsem okolice večjih neagrarnih središč in pa zemljišča ob ugodnih prometnih poteh. Pri tem je zlasti dobro vidna osrednja prometna os Maribor-Gelje, Ljubljana-Vrhnika. Nekoliko manj izrasite so gorenjska, dolenjska, soška, dravsko-mežiška in notranjska prometna smer. Razen v teh področjih se smer urbanizacije v izrabi zemljišča močno uveljavlja tudi

x) Čeprav je pregled spreminjanja izrabe zemljišča izdelan na osnovi sprememb v posameznih katastrskih občinah, nam posplošitve močno sabrišejo dejanske spremembe. Številne kat.občine segajo od dna dolin do najvišjih vrhov, v različnih višinskih sonah pa se izraba zemljišča spreminja v različne smeri. Za celotno kat.občino pa je označena samo tista smer, ki prevlada.

v gorskem svetu. V severovzhodnem delu Slovenije se uveljavlja zlasti na Pohorju /Planina in Smrečno/, kjer so nastali znatni turistični objekti. V Karavankah se posebno uveljavlja v Sv.Katarini, Županjih njivah, Kranjski gori in Gozdu. V Julijskih Alpah je najbolj izrazit primer Studor in na Primorskem pa Nanos.

Intenzifikacija. Večanje njivskih, vinogradniških in vrtnarskih zemljišč je v Sloveniji samo izjemen pojav. Uveljavlja se v posameznih področjih, kjer so družbena posestva z velikimi investicijami pridobila nekaj novih njivskih zemljišč. Tak primeri so v občinah Ljubljana-Bežigrad, Ljubljana-Polje, Ljutomer, Lendava, Slovenska Bistrica, Ilirska Bistrica, Zalec.

Če skušamo smeri spreminjanja izrabe zemljišča ovrednotiti z vidika vrednosti našega naravnega potenciala za kmetijsko izrabo tal na današnji stopnji družbeno ekonomskega razvoja, lahko na splošno rečemo, čim intenzivnejši je proces ekstenzifikacije izrabe zemljišča v gorskem svetu in kraškem svetu, tem naprednejše tendence se uveljavljajo v kmetijskem gospodarstvu te pokrajine. Pri tem moramo upoštevati našo izhodiščno stopnjo razvoja in specifično posestno strukturo.

Gibanje deleža ornih, travnih in gozdnih zemljišč po političnih občinah Slovenije v času od leta 1954 do 1967.

Pregled uveljavljanja pogozdovanja, ozelenjevanja, urbanizacije in ekstenzifikacije nam kaže večje ali manjše prevlado posameznih smeri pri spreminjanju izrabe zemljišča, ne daje nam pa vpogleda v intenzivnost teh procesov. Da bi dobili ta pregled, sem primerjal stanje ornih /njive, vrtovi in vinogradi/, travnih /sadovnjaki, travniki, pašniki/ in gozdnih zemljišč leta 1954 in 1967. Primerjava teh podatkov omogoča ugotavljanje intenzivnosti razvoja zemljiških kategorij po posameznih občinah /tabela IV, str. 47-48/.

Rasvoj ornih, travnih in gozdnih zemljišč po upravnih občinah Slovenije v času od leta 1954 do 1967.

Občina	orne povr.	travne povr.	gozd
1. Brežice	- 14	+ 31	+ 0,7
2. Celje	- 21	+ 9,6	+ 1,5
3. Šentjur p. Celju	- 19	+ 11,7	+ 0,03
4. Krško	- 12,6	+ 19,6	- 4,5
5. Mozirje	- 27,4	- 2	+ 12
6. Sevnica	- 21	+ 46	+ 8,2
7. Sl. Konjice	- 21	+ 12,5	+ 1,4
8. Šmarje p. Jelšah	- 22	+ 18	- 0,7
9. Velenje	- 33	- 14	+ 15
10. Zalec	- 9,2	- 1,5	+ 3,5
11. Ajdovščina	- 27	- 8,1	+ 19
12. Idrija	- 19,7	- 0,2	+ 3,1
13. Sl. Bistrica	+ 7,3	+ 21	- 0,4
14. Koper	- 2,4	- 10,5	+ 4,9
15. Izola	- 2,2	+ 6,2	+ 0,3
16. Piran	- 2,4	- 1,1	+ 0,6
17. Postojna	- 17,6	- 21	+ 19,8
18. Tolmin	- 11,4	- 5,1	+ 9,3
19. Črnomelj	- 9,3	+ 5,2	+ 27
20. Metlika	- 11,7	+ 14	- 9,8
21. Jesenice	- 17,5	- 1,8	+ 1,07
22. Kamnik	- 22	- 16	+ 5,8
23. Domžale	- 17	+ 1,5	+ 2,6
24. Kranj	- 5,9	+ 4,6	+ 3,2
25. Trzin	- 26,7	- 5,5	+ 2,9
26. Grosuplje	- 13,7	- 4,5	+ 1,4
27. Logatec	- 12,6	- 12,4	+ 13,8
28. Novo mesto	- 18	- 3,4	+ 8
29. Radovljica	- 17,6	+ 0,9	+ 7,1
30. Cerknica	- 6,1	- 9	+ 7,5

nadaljevanje

Občina	orne povr.	travne povr.	gozd
31. Škofja Loka	- 27	- 14,7	+ 14
32. Trbovlje	- 35	+ 12	+ 3,7
33. Hrastnik	- 32	+ 14,5	+ 23,8
34. Zagorje	- 23	+ 7	- 14,2
35. Trebnje	- 25	+ 3,9	+ 10
36. G. Radgona	- 16	- 2,1	- 5,4
37. Lendava	+ 28	+ 9,3	+ 19,4
38. Ljutomer	+ 3,8	+ 23	+ 14,6
39. Lenart	- 16	+ 13	- 0,9
40. N. Sobota	- 13	+ 3	+ 6,9
41. Ormož	- 7,1	+ 15	+ 13,7
42. Sl. Gradec	- 27	- 7,5	+ 8
43. Dravograd	- 26	- 10,4	+ 11,2
44. Ravne	- 23	- 28	+ 12,6
45. Sežana	- 11	+ 42	+ 73
46. N. Gorica	- 26	+ 4	+ 48
47. Laško	- 2,8	+ 40	+ 42
48. Litija	- 15	+ 15	+ 12
49. Vrhnika	- 27	+ 9,6	+ 8
50. Ribnica	- 16	+ 9,6	- 8,1
51. Sl. Bistrica	+ 0,8	+ 14,6	+ 12
52. Kočevje	- 8,8	+ 2,2	+ 3,8
53. Radlje	- 19	- 15	+ 7,3
54. Ptuj	- 19	+ 11	+ 6,2
55. Maribor	- 22	+ 8	+ 16
56. Lj. Center	- 38	+ 2,1	+ 73,5
57. Lj. Bešograd	+ 55	+ 11,5	+ 2,2
58. Lj. Viš-Rudnik	- 26	+ 23	+ 1,4
59. Lj. Moste-Polje	+ 28	+ 4,1	+ 8,1
60. Lj. Šiška	- 15	- 0,8	+ 3

Kot smo že omenili pri pregledu uveljavljanja intenzifikacije izrabe zemljišča, je večanje ornih zemljišč v Sloveniji izjemen pojav. Porast obsega teh zemljišč je izredno močan v občinah Ljubljana-Bežigrad /+55%/ , Ljubljana-Moste /+28%/ , Lendava /+28%/ in Ilirska Bistrica /+7,3%/ . Manjši porast obsega ornih zemljišč je opazen tudi v občinah Ljutomer /+3,8%/ in Slovenska Bistrica /+0,8%/ . V vseh primerih je naraščanje ornih zemljišč zaradi agrotehničnih del naših družbenih gospodarstev. V vseh ostalih občinah Slovenije obseg ornih zemljišč nazaduje. Najmanjše nazadovanje /do - 5%/ ornih zemljišč je v treh obalnih občinah in v občini Laško. Od 5 do 10% nazadovanja je v občinah Zalec, Črnomelj, Cerknica, Koševje, Ormož in Kranj /karta št. 5/. Nazadovanje od 10 do 15% kažejo štiri občine v vzhodnem delu Slovenije /Brežice, Krško, Metlika in Murska Sobota/ ter občina Grosuplje, Ljubljana-Šiška, Logatec in Tolmin. Od 15 do 20% so se skrčila orna zemljišča v naslednjih občinah: Šentjur, Idrija, Postojna, Jesenice, Domžale, Novo mesto, Radovljica, Lenart, Litija, Ribnica, Radlje in Ptuj. Od 20 do 30% nazadovanja ornih zemljišč je v tistih občinah, ki obsegajo pretežno gorski, predgorski ali kraški svet - v glavnem v predelih, kjer se uveljavlja intenzivno pogošdovanje /P 1/. To so občine Maribor, Dravograd, Ravne na Koroškem, Slovenj Gradec, Slovenske Konjice, Šmarje pri Jelšah, Celje, Mozirje, Kamnik, Zagorje, Sevnica, Trebnje, Trzin, Škofja Loka, Ljubljana-Vič, Vrhnika, Ajdovščina in Nova Gorica. Največje nazadovanje ornih zemljišč v Sloveniji je v občinah Trbovlje /-35%/ , Velenje /-33%/ ter v občini Hrastnik /-32%/ . Kljub temu, da večina političnih občin v Sloveniji kaže nazadovanje obsega ornih zemljišč, se je zaradi znatnega povečanja v nekaterih občinah skupna površina ornih zemljišč po uradnih katastrskih podatkih povečala od leta 1954 do leta 1967 od 3.093,7 km² na 3.203,7 km², kar pomeni povečanje za 110 km² ali 3,5% .

Kot smo že prej omenili, je rast ornih zemljišč predvsem zaradi novopridobljene zemlje na družbenih posestvih. Če pa si

ogledamo samo razvoj njivskih zemljišč v nekoliko daljšem obdobju, dobimo dokaj drugačno podobo.

Razvoj njivskih zemljišč:

Cas RAZVOJ V CELOTNEM OBDOBJU POPRECEK NA LETO

1939-1949	- 20%	- 2%
1949-1954	- 1,5%	- 0,3%
1954-1967	+ 5,0%	+ 0,38%
1939-1967	- 17,0%	- 0,6%

Po primerjavi katastrskih podatkov za navedeno obdobje tudi travna zemljišča /travniki, pašniki, sadovnjaki in senošeti/ izkazujejo povečanje svojega obsega in to od 6.885,6 km² v letu 1954 na 6.977,1 km² v letu 1967. Porast znaša torej 91,5 km ali 1,3%. Prostorski pregled razvoja travnih zemljišč kaže izredno velike razlike med posameznimi predeli Slovenije. Nazadovanje površin travnih zemljišč je značilno za 23 slovenskih občin. Do 5% nazadovanja je v občinah Mozirje, Žalec, Idrija, Piran, Jesenice, Grosuplje, Novo mesto, Radgona in Ljubljana-Šiška. Od 5 - 10% so nazadovala travnišča v občinah Ajdovščina, Tolmin, Cerknica, Slovenj Gradec in Tržič. Od 10 do 15% nazadovanja izkazujejo občine Velenje, Koper, Kamnik, Logatec, Škofja Loka, Dravograd in Radlje. Največje nazadovanje travnišč je v občini Ravne na Koroškem /28%/ in v občini Postojna /21%/. Večina občin, ki izkazujejo nazadovanje travnih zemljišč, leži v gorskem in kraškem svetu, v subpanonskem svetu sta samo občini Radgona in Novo mesto. Najbolj strnjeno področje nazadovanja travnišč se pojavlja od zahodnega dela Pohorja na vzhodu in do Kokre na zahodu ter do Tuhinjske doline in revirskih občin na jugu. Drugi večji strnjeni kompleks se uveljavlja v zahodnem delu Slovenije z izjemo občin Nova Gorica, Sežana, Ilirska Bistrica in Izola.

Obseg gozdov se je po katastrskih podatkih v navedenem obdobju v celotni Sloveniji povečal od 9.064,5 km² na 9.074,4 km² ali za 9,9 km² ali za %. Razvoj gozdnih zemljišč po posameznih občinah je dokaj različen. Nazadovanje gozdov izkazuje 8 občin. Najmanjše nazadovanje /do 5%/ je v občinah Krško, Šmarje pri Jelšah, Ilirski Bistrici in občini Lenart. Nekoliko večje /od 5 do 10%/ v občinah Metlika, Račona in Ribnica, največje pa v občini Zagorje /-14,2%/. Največje rast gozdnih zemljišč /nad 20%/ izkazujejo občine Črnomelj, Hrastnik, Sežana, Nova Gorica in Laško /glej karto štev. 6/. Od 15 do 20% je porasla površina gozdov v občinah Ajdovščina, Postojna, Lendava in Maribor. Od 10 do 15% porasti izkazujejo občine Mozirje, Velenje, Ljutomer, Škofja Loka, Zagorje, Ljutomer, Ormož, Dravograd, Ravne na Koroškem, Litija in Slovenska Bistrica. Od 5 do 10% pa je porasla površina gozdov v občinah Sevnica, Tolmin, Kamnik, Novo mesto, Račoveljica, Cerknica, Trebnje, Murska Sobota, Slovenj Gradec, Vrhnika, Radlje ob Dravi, Ptuj in v občini Ljubljana-Polje. Vse ostale občine v Sloveniji pa izkazujejo rast gozdnih zemljišč do 5%.

Kot smo že omenili pri pregledu uveljavljanja intenzifikacije izrabe zemljišča, je večanje ornih zemljišč v Sloveniji izjemen pojav. Porast obsega teh zemljišč je izredno močan v občinah Ljubljana-Bežigrad /+55%/, Ljubljana-Mestna /+28%/, Lendava /+28% in Ilirska Bistrica /+7,3%. Manjši porast obsega ornih zemljišč je opazen tudi v občinah Ljutomer /+3,8% in Slovenska Bistrica /+0,8%. V vseh primerih je naraščanje ornih zemljišč zaradi agrotehničnih del naših družbenih gospodarstev. V vseh ostalih občinah Slovenije obseg ornih zemljišč nazaduje. Najmanjše nazadovanje /do-5%/ ornih zemljišč je v treh obalnih občinah in v občini Laško. Od 5 do 10% nazadovanja je v občinah Žalec, Črnomelj, Cerkljica, Kočevje, Ormož in Kranj /karta št. 5/. Nazadovanje od 10 do 15% kažejo štiri občine v vzhodnem delu Slovenije /Brežice, Krško, Metlika in Murska Sobota/ ter občina Grosuplje, Ljubljana-Šiška, Logatec in Tolmin. Od 15 do 20% se se skrčila orna zemljišča v naslednjih občinah: Šentjur, Idrija, Postojna, Jesenice, Domžale, Novo mesto, Radovljica, Lenart, Litija, Ribnica, Radlje in Ptuj. Od 20 do 30% nazadovanja ornih zemljišč je v tistih občinah, ki obsegajo pretežno gorski, predgorski ali kraški svet - v glavnem v predelih, kjer se uveljavlja intenzivno pogozdovanje /P 1/. To so občine Maribor, Dravograd, Ravne na Koroškem, Slovenj Gradec, Slovenske Konjice, Šmarje pri Jelšah, Celje, Mozirje, Kamnik, Zagorje, Sevnica, Trebnje, Trzin, Škofja Loka, Ljubljana-Viš, Vrhnika, Ajdovščina in Nova Gorica. Največje nazadovanje ornih zemljišč v Sloveniji je v občini Trbovlje /-35%/, Velenje /-33% / ter v občini Hrastnik /-32%/. Kljub novo pridobljenim njivskim zemljiščem v nekaterih občinah se je skupna površina zemljišč od leta 1954 do 1967 zmanjšala od 376 645 ha na 320 382 ha, kar pomeni zmanjšanje za 56 262 ha ali 14,9%.

Če pa si ogledamo razvoj njivskih zemljišč v nekoliko daljšem obdobju, dobimo naslednjo podobo.

Razvoj njivskih zemljišč

čas	razvoj v celotnem obdobju	poprešek na leto
1939-1954	- 7,4	- 0,5
1954-1967	-14	- 1,0
1939-1967	-17,9%	- 0,64%

Pri primerjavi katastrskih podatkov za navedeno obdobje tudi travna zemljišča /travniki, pašniki, sadovnjaki in senošeti/ iskazujejo povečanje svojega obsega in to od 641 797 ha v letu 1954 na 678 249 ha v letu 1967. Porast znaša torej 36 442 ha ali 5,6%. Prostorski pregled razvoja travnih zemljišč kaže izredno velike razlike med posameznimi predeli Slovenije. Nasadovanje površin travnih zemljišč je značilno za 23 slovenskih občin. Do 5% nasadovanja je v občinah Mozirje, Zalec, Idrija, Piran, Jesenice, Grosuplje, Novo mesto, Radgona in Ljubljana-Šiška. Od 5-10% so nasadovala travnišča v občinah Ajdovščina, Tolmin, Cerkljica, Slovenj Gradec in Trzin. Od 10 do 15% nasadovanja iskazujejo občine Velenje, Koper, Kamnik, Logatec, Škofja Loka, Dravograd in Radlje. Največje nasadovanje travnišč je v občini Ravne na Koroškem /28%/ in v občini Postojna /21%/. Večina občin, ki iskazujejo nasadovanje travnih zemljišč, leži v gorskem in kraškem svetu, v subpanonskem svetu sta samo občini Radgona in Novo mesto. Najbolj strnjeno področje nasadovanja travnišč se pojavlja od zahodnega dela Pohorja na vzhodu in do Kokre na zahodu ter do Tuhinjske doline in revirskih občin na jugu. Drugi večji strnjeni kompleks se uveljavlja v zahodnem delu Slovenije z izjemo občin Nova Gorica, Sežana, Ilirska Bistrica in Izola.

Obseg gozdov se je po katastrskih podatkih v navedenem obdobju v celotni Sloveniji povečal od 836 527 ha na 907 443 ha ali za 70 916 ha ali za 8,5%. Razvoj gozdnih zemljišč po po-

sameznih občinah je dokaj različen. Nazadovanje gozdov izkazuje 8 občin. Najmanjše nazadovanje /do 5%/ je v občinah Krško, Šmarje pri Jelšah, Ilirski Bistrici in občini Lenart. Nekoliko večje /od 5 do 10%/ je v občinah Metlika, Ražgona in Ribnica, največje pa v občini Zagorje /-14,2%/. Največjo rast gozdnih zemljišč /nad 20%/ izkazujejo občine Črnomelj, Hrastnik, Sežana, Nova gorica in Laško /glej karto števil. 6/. Od 15 do 20% je porasla površina gozdov v občinah Ajdovščina, Postojna, Lendava in Maribor. Od 10 do 15% porasti izkazujejo občine Mozirje, Velenje, Ljutomer, Škofja Loka, Zagorje, Ljutomer, Ormož, Dravograd, Ravne na Koroškem, Litija in Slovenska Bistrica. Od 5 do 10% pa je porasla površina gozdov v občinah Sevnica, Tolmin, Kamnik, Novo mesto, Radovljica, Cerkljara, Trebnje, Murska Sobota, Slovenj Gradec, Vrhnika, Radlje ob Dravi, Ptuj in v občini Ljubljana-Polje. Vse ostale občine v Sloveniji pa izkazujejo rast gozdnih zemljišč do 5%.

b/ Vpliv prevrednotenja naravnega potenciala in velikosti kmetij na spreminjanje smeri izrabe zemljišča

Pregled splošnih tendenc razvoja zemljiških kategorij nam sicer osvetli osnovne smeri in intenzivnost spreminjanja izrabe zemljišča v Sloveniji, toda le malo nam pove o vzrokih teh sprememb v posameznih področjih. Ali je osnovno gibalno teh procesov prevrednotenje vrednosti naravnih razmer za agrarno izrabo tal, ali je vodilni vpliv neustrezne socialno posestne strukture, ali pa drugih družbeno ekonomskih dejavnikov? Na ta vprašanja nimogoče dati nekih splošnih odgovorov, ki bi veljali za širše regije, še manj pa za celo Slovenijo. Izredno velike razlike v vrednosti naravnega potenciala za kmetijsko izrabo tal, v socialno posestni strukturi in stopnji razvoja neagrarnega gospodarstva povzročajo, da so odnosi med posameznimi dejavniki v različnih področjih zelo različni.

Če si ogledamo glavne dejavnike, ki vplivajo in bodo vplivali na spreminjanje izrabe sedanjih kmetijskih zemljišč, bi jih lahko strnili v naslednje skupine:

- Neustrezne naravne razmere /npr strmina, slaba tla, neugodne klimatske razmere itd/,
- Strukturne pomanjkljivosti /razdrobljenost parcel, nasečirane kmetijske površine, razdrobljenost posesti itd/
- Socialno ekonomske razmere /možnosti zaposlitve v drugih donosnejših gospodarskih panogah, nesigurnost skupnih cen, spremembe cen predmetov, ki jih kmetijstvo potrebuje itd/.

Odgovore na prej navedena vprašanja bomo lahko dobili šele takrat, ko bomo vrednost navedenih dejavnikov s podrobnimi raziskavami dobro spoznali. Strukturni in socialno ekonomski vplivi niso nekaj trajnega, nespremenljivega, temveč se dajo deloma odpraviti ali izboljšati. Naravni dejavniki pa imajo stalne ali vsaj dolgotrajnejše vplive in so težko spreminljivi, zato jih je potrebno podrobneje proučiti.

Vsaka slovenska makroregija bo glede na prevladujoče pogoje naravnih razmer, slasti glede na tiste elemente, ki odločilno vplivajo na možnost produktivne izrabe naravnega potenciala za kmetijsko izrabo tal, sahtevala posebna proučevanja ter posebne makro in mikro kriterije za klasifikacije. Z makrokriteriji za klasifikacije kmetijskih zemljišč bi lahko ločili tista zemljišča, ki danes in v neposredni bodočnosti še prihajajo v poštev za različne oblike kmetijske izrabe tal, od onih, ki nimajo več osnovnih pogojev za kakršno koli kmetijsko izrabo tal in jih je potrebno prepustiti drugim koristnikom.

Glede na prevladujoče značilnosti našega nacionalnega prostora bo goreki svet sahteval največ podrobnih proučevanj. Zaradi svojstvenih produkcijskih pogojev /nadmorske višine,

strmine, izoliranosti posameznih kmetijskih zemljišč, svojstvene oblike poselitve, itd/ sestavlja posebno makro regijo. Čeprav se ta makroregija na snotraj močno diferencira /različna nadmorska višina, nagnjenost, pobočij, mikroklimatske razmere, kakovost prsti, oddaljenost od neagrarnih središč in možnost pridobivanja dodatnih dohodkov od turizma, gozdarstva, itd/ je povsod glavni faktor, ki bo krčil kmetijska zemljišča, n a g i b s e m l j i š č a . Zaradi tega lahko nagib zemljišča vzamemo kot osnovni skupni kriterij za celotno makroregijo in s pomočjo tega ločimo potencialna kmetijska zemljišča od onih, ki tem namenom več ne ustrezajo. Ta kriterij je lahko vodilni kriterij za ves naš gorski svet, razen za tista področja, ki so zaradi drugih elementov naravnih razmer primerna za gojitev specialnih kultur /vino-grad, sadje in drugi nasadi/.

Strmina ali nagib zemljišča je eden izmed osnovnih elementov, ki "dobavlja" in bo tudi v bodoče "dobavljal" potencialno mejna kmetijska zemljišča in to iz dveh razlogov:

1. Zaradi odločilnega vpliva na rentabilnost gojitve posameznih skupin poljščin
2. Zaradi odločilnega vpliva na možnost uporabe kmetijske mehanizacije.

Vpliv strmine na rentabilnost gojitve posameznih kultur je pri različnih kulturah zelo različen. Po Weinbergu /20/ je vpliv strmine na gojitev posameznih skupin poljščin naslednji:

1. Nagnjenost do 6%

Ravnina ali ravnini enakovredna kmetijska zemljišča. Zaradi nagnjenosti je mogoča gojitev vseh kultur brez ovir.

2. Nagnjenost od 6 do 12 %

Položna zemljišča. Zaradi nagnjenosti je mogoča gojitev vseh kultur, le pri okopavinah se že kaže negativni vpliv.

strmine, izoliranosti posameznih kmetijskih zemljišč, svojstvene oblike poselitve, itd/ sestavlja posebno makro regijo. Čeprav se ta makroregija na snotraj močno diferencira /različna nadmorska višina, nagnjenost, pobočij, mikroklimatske razmere, kakovost prsti, oddaljenost od neagrarnih središč in možnost pridobivanja dodatnih dohodkov od turizma, gošdarstva, itd/ je povsod glavni faktor, ki bo krčil kmetijska zemljišča, n a g i b s e m l j i š č a . Zaradi tega lahko nagib zemljišča vzamemo kot osnovni skupni kriterij za celotno makroregijo in s pomočjo tega ločimo potencialna kmetijska zemljišča od onih, ki tem namenom več ne ustrezajo. Ta kriterij je lahko vodilni kriterij za ves naš gorski svet, razen za tista področja, ki so zaradi drugih elementov naravnih razmer primerna za gojitev specialnih kultur /vincograd, sadje in drugi nasadi/.

Strmina ali nagib zemljišča je eden izmed osnovnih elementov, ki "dobavlja" in bo tudi v bodoče "dobavljal" potencialno mejna kmetijska zemljišča in to iz dveh razlogov:

1. Zaradi odločilnega vpliva na rentabilnost gojitve posameznih skupin poljščin
2. Zaradi odločilnega vpliva na možnost uporabe kmetijske mehanizacije.

Vpliv strmine na rentabilnost gojitve posameznih kultur je pri različnih kulturah zelo različen. Po Heinbergu /20/ je vpliv strmine na gojitev posameznih skupin poljščin naslednji:

1. Nagnjenost do 6%

Ravnina ali ravnini enakovredna kmetijska zemljišča. Zaradi nagnjenosti je mogoča gojitev vseh kultur brez ovir.

2. Nagnjenost od 6 do 12 %

Položna zemljišča. Zaradi nagnjenosti je mogoča gojitev vseh kultur, le pri okopavinah se že kaže negativni vpliv.

sedanja meja leži nekje pri 24 ‰. Toda ne glede na to relativno vrednotenje, ki se bo prostorsko in časovno neprestano spreminjalo, obstaja osnovna naloga **u g o t o v i t i n a g i b k m e t i j s k i h z e m l j i š č .**

Ugotavljanje nagiba kmetijskih zemljišč bi lahko izvedli na dva načina. Prvi, najeksaktnjši način je **p o d r o b n o k a r t i r a n j e** vseh kmetijskih zemljišč v gorskem svetu; podobno kot se skartirana gozdna zemljišča ter sestav in kakovost gozda. Take podrobne karte bi bile **t r a j n a o s n o v a** za relativno vrednotenje in ugotavljanje potencialnih kmetijskih zemljišč v svezi s splošnim družbeno ekonomskim in tehničnim razvojem ter potreb po prehrani. Kljub temu, da bi tak pregled zahteval dosti truda in sredstev, je neobhodno potreben. Pri podrobnem kartiranju se bo pojavljale vprašanje, kakšno enoto naj vzamemo kot izhodišče za ugotavljanje nagiba. Ponekod bo to lahko, ker je nagib obsežnejših področij dokaj enoten, drugod pa se nagib zelo hitro menja in bo nastalo vprašanje, na kaj naj naslonimo posplošitev, na parcelo, posestvo, določeno strnjeno velikost kmetijskih zemljišč, itd. Za ta namen bi morala obstajati določena metodologija, ki bi upoštevala tudi druge bistvene elemente, kot je npr. bodoča minimalna velikost izoliranih kmetijskih zemljišč pri posameznih usmeritvah itd.

Drug način vrednotenja nagiba zemljišča bi lahko slonel na izračunu strmin po izohipsah. Preštudirati moramo možnosti, ki jih nudi nova katastrska karta v merilu 1:5 000, ki je izdelana po najnovejši fotogrametrični metodi in ima vrisane izohipse /5 m/. Ali bo ta metoda nudila toliko eksaktne izsledke, da bi bili uporabni v ta namen, bo potrebno šele v praksi preizkusiti.

Drugi vodilni element, ki bo trajno vplival na krčenje sedanjih kmetijskih zemljišč, je **s t r n j e n a v e l i k o s t i z o l i r a n i h k m e t i j s k i h z e m l j i š č .**

Ta dejavnik, ki ni nič manj pomemben kot nagib zemljišča, je pri nas v Sloveniji še skoraj v celoti neproučen. Razen del Halovrha /21/ nimamo nobenih pomembnejših raziskav. Enako kot velikost kmetij je tudi strnjena velikost izoliranih kmetijskih zemljišč, ki je iz ekonomskega vidika še primerna za kmetijsko israbo, funkcija družbeno ekonomskega in tehničnega razvoja ter se bo zaradi tega neprestano spreminjala. Na spreminjanje pa ne bo vplival samo razvoj, temveč tudi prostor. V različnih naravnih razmerah, različni gostoti in stanju prometnega omrežja ter različnih kmetijskih strukturah bo ta velikost lahko zelo različna. Zaradi tega ni mogoče ugotoviti nekih splošno veljavnih meril, ki bi veljala za celotno makroregijo ali republiko. Edino realno izhodišče za ugotavljanje vpliva tega elementa na krčenje kmetijskih zemljišč je, da se pri ugotavljanju nagiba /katera koli isred metod se bo uporabljala/ evidentira tudi ta element, da bo lahko nudil osnove za relativno vrednošenje, ki ga bo zahteval ekonomski in tehnični razvoj v določenem področju.

Podrobna proučitev teh dveh & vodilnih dejavnikov, ki bosta vedno na novo ustvarjala mejna kmetijska zemljišča, je lahko izhodišče za ugotavljanje vzrokov dosežanih sprememb in za usmerjanje nadaljnjega razvoja israbe zemljišča. Pri slednjem bi nudila predvsem naslednje možnosti:

- Glede na današnjo stopnjo razvoja agrotehnike bi lahko ločili potencialna kmetijska zemljišča od onih, ki jih je potrebno prepustiti drugim koristnikom.
- Z določenim nagibom zemljišča se ugotovljene tudi možnosti, do kod je rentabilno pridelovanje posameznih vrst poljščin in kje se sačenja izključno travno gospodarstvo. S pomočjo tega kriterija bi lahko ugotovili področja, ki so primerna za pašno-košni sistem, sono intenzivne šivinoreje in predele, kjer se glede na strmino rentabilno gojenje tudi drugih poljščin, če so ugodni tudi drugi naravni in družbeni dejavniki.
- Druge raziskave naravnega potenciala za kmetijsko israbo

tal /talne razmere, prst, mikroklimatske razmere itd/ bi proučevali samo v tistih področjih, kjer nagib in velikost strnjenih kmetijskih zemljišč omogoča tudi drugačno izrabo. S tem obseg teh zemljišč znatno zmanjšal.

- Taka klasifikacija naravnega potenciala bi lahko bila ena izmed osnov za določanje bodoče maksimalne velikosti zasebnih kmečkih gospodarstev, za realno davčno politiko in družbeno pomoč v posameznih naravno in družbeno ekonomskih okolišjih.

Tako vrednost navedenim dejavnikom določa splošna stopnja družbeno ekonomskega razvoja s drugačnim vrednotenjem človekovega dela. Kako pa lahko dejanske vrednotijo vrednost teh naravnih dejavnikov v določenem okolju, je predvsem odvisno od stopnje splošnega gospodarskega razvoja in od velikosti posestev. V različnih socialno posestnih strukturah se uveljavlja različna intenzivnost in smer spreminjanja izrabe zemljišča. Pa tudi v področjih, kjer prevlada skoraj enak naravni potencial za agrarno izrabo tal, se glede na velikost kmetij izredno velike razlike pri spreminjanju izrabe zemljišča. Podrobna proučevanja spreminjanja izrabe zemljišča v različnih naravnih razmerah in socialno posestnih strukturah se pokazala, da je znotraj posameznega predela odločilna velikost posestva /22/.

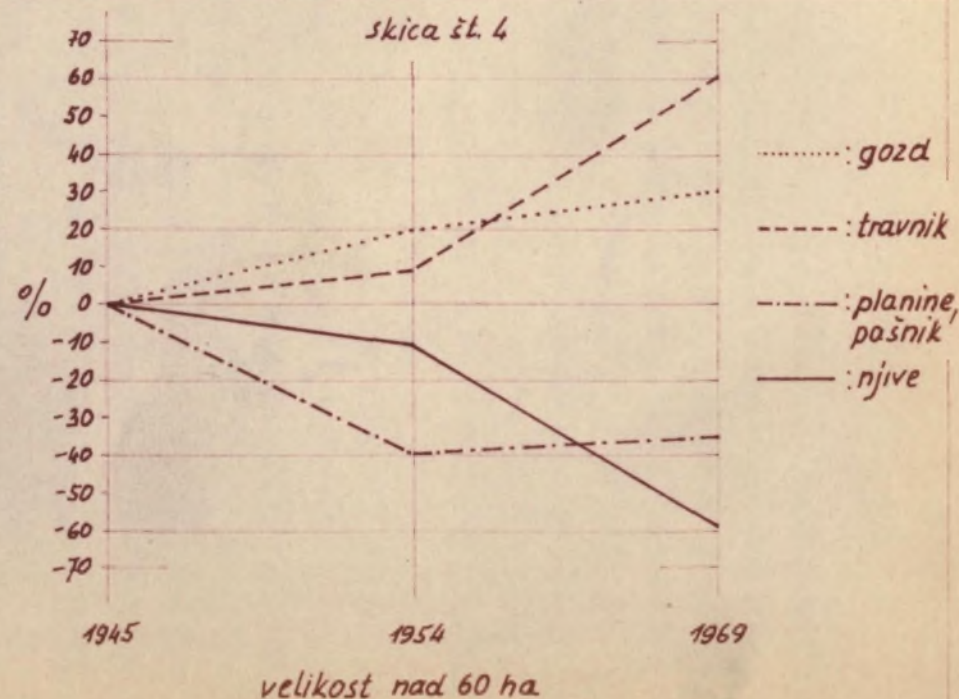
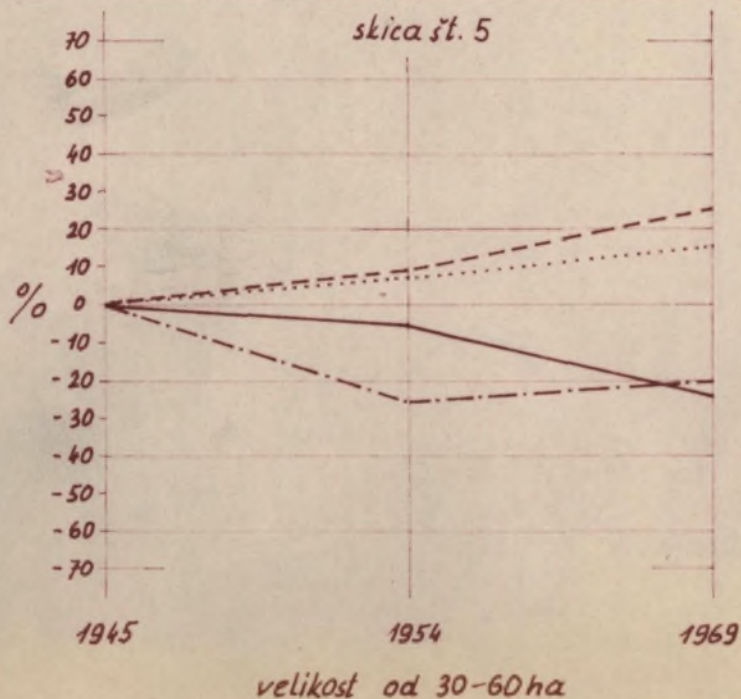
Vpliv velikosti posestva se seveda drugače odraža v predelih, kjer je mogoče preseljanje prebivalstva in zaposlovanje v neagrarnih poklicih, kot v tistih krajih, kjer zaradi oddaljenosti in neugodnih prometnih zvez to ni mogoče in se mora višek prebivalstva odseljevati. Pri spreminjanju smeri in načina izrabe zemljišča na mešanih in delavskih gospodarstvih pa ni toliko odločilna velikost gospodarstva kot pa struktura družine, število zaposlenih v neagrarnem gospodarstvu in njihova strokovna kvalifikacija. Zaradi tega niso velike razlike samo po posameznih naravno geografskih enotah in velikostnih skupinah gospodarstev, temveč predvsem po socialni pripad-

nosti lastnika /strokovna kvalifikacija za delovno mesto v neagrarnem gospodarstvu, panoga neagrarne dejavnosti, kjer je zaposlen itd/. Take razmere so v pretežnem delu Slovenije, kjer prevlada drobne posesti povzročata tudi prevlado mešanih in delavskih gospodarstev.

Navedene ugotovitve, ki izhajajo tako iz analize splošnih smeri spreminjanja izrabe zemljišča v Sloveniji kot iz podrobnega terenskega proučevanja in pomanjkanja časa ter finančnih sredstev so me silile, da sem skušal ugotoviti predvsem vpliv velikosti posestev na spreminjanje izrabe zemljišča pri čistih kmečkih gospodarstvih. Ker pa se ta gospodarstva zaradi prevlade drobne posesti v Sloveniji uveljavljajo predvsem v gorskem svetu, sem izbral primere iz tega področja. V ta namen sem analiziral spreminjanje izrabe zemljišča pri štirih velikostnih skupinah. Spreminjanje smeri izrabe zemljišča pri vsaki velikostni skupini sloni na poprečnih vrednostih spreminjanja izrabe zemljišča na 20 gospodarstvih. Primeri so vzeti iz katastrske občine Koprivne, Bistre, Tople, Strojne, Ojstrice, Velke, Kozjega vrha, Golavabuke in Goriškega vrha. Anketirana gospodarstva sem uvrstil v štiri velikostne skupine. V prvi skupini so gospodarstva, ki imajo skupno nad 60 ha zemlje, od tega štad 15 ha kmetijskih zemljišč /skica 4/. V drugi skupini so gospodarstva, ki imajo od 30 do 60 ha zemlje /skica 5/, v tretji gospodarstva v velikosti od 15 do 30 ha /skica 6/ in v četrti gospodarstva, ki imajo do 15 ha skupne površine.

Pri kmečkih gospodarstvih, ki imajo nad 60 ha skupne površine in nad 15 ha kmetijskih zemljišč je spreminjanje izrabe zemljišča dokaj v skladu s spremenjeno vrednostjo naravnega potenciala za kmetijsko izrabo tal. Delež njivskih zemljišč, ki je vključen v pridelovanje žitaric, okopevin in drugih ornih kultur, se je od leta 1945 do 1969 zmanjšal za 60%. V prvem obdobju /do leta 1954/ je opazno le skromno nazadova-

Primer spreminjanja izrabe zemljišča pri različnih velikostnih skupinah kmečkih gospodarstev



- : gozd
- : travnik
- . - . : planine, pošnik
- : njive

nje, večina sprememb je nastalo v sadnjih letih. Isredno močno se je zmanjšal tudi obseg pašnikov in planin. Pri tem pa je značilno, da je bilo krčenje predvsem v prvem obdobju, medtem ko je v sadnjih letih opazen skromen porast. Tak razvoj pašnih zemljišč je predvsem zaradi prepovedi paše v gozdovih, kajti zaradi tega so kmetje opustili pašnike-eklave sredi gozdov. V sadnjem času pa širijo pašna zemljišča na račun nekdanjih travnikov in njiv. Travnna zemljišča kažejo v prvem obdobju /do 1954/ le skromno rast, v sadnjih letih pa se je njihova površina zelo močno povečala. Večanje travnikov je predvsem zaradi opuščanja setve žitaric in prehajanja na travno gospodarstvo. Gozdna zemljišča kažejo drugačne značilnosti razvoja; največje rast kažejo v prvem obdobju, medtem ko je v sadnjih letih njihova rast skromna. Te razlike so predvsem zaradi tega, ker so v prvih letih po osvoboditvi prepustili pogozdovanju velike površine pašnikov in planin, sedaj pa se gozd polagoma širi na nekdanja obdelovalna zemljišča.

Pri drugi velikostni skupini se uveljavljajo iste smeri spreminjanja israbe zemljišča, le da zavzemajo ne samo absolutno, temveč relativno dosti manjši obseg. Pri tretji in četrti velikostni skupini so sicer zaznavne iste tendence spreminjanja israbe zemljišča, toda spremembe so /relativno ali absolutno/ isredno skromne. Ti dve velikostni skupini imata v teh navedenih razmerah še premajhno velikost posesti za kakršne koli bistvene spremembe, sate v glavnem vstrajajo pri stari usmeritvi.

V prvi in deloma v drugi velikostni skupini lahko kmetje s uvajanjem mehanizacije v travno in gozdno gospodarstvo dvigajo sterilnost svojega dela. Vse anketirane kmetije v prvi skupini in okrog 50% kmetij v drugi skupini imajo svoje motorne kosilnice in motorne šage za delo v gozdu. Okrog 1/3 kmetov v prvi skupini ima lahke traktorje in urejene čredinske pašnike. V četrti velikostni skupini je tudi lahka mehanizacija samo izjemen pojav. Premajhna velikost gospodarstva

jin ne omogoča nobenih bistvenih sprememb; ne morejo se preusmeriti ne h gozdarstvu ne k šivinoreji, kajti za oba sistema bi rabili večja zemljišča. Zaradi tega morajo vstrajati pri starem polikulturnem sistemu ter si s večjim vlaganjem dela ustvariti možnosti za preživljanje. Prevlada intenzivnih kultur /glede na vloženo delo/ je tem večja, čim manjša je posest in čim številnejša je družina.

V. ZAKLJUČKI

Za zasebno kmetijstvo v Sloveniji so značilni svojstveni odnosi med osnovnimi dejavniki, delom, zemljo in agrotehniko. Prvi dejavnik delo, t.j. število delovne sile na kmečkem gospodarstvu, se je razvijal v skladu s razvojem v gospodarsko najnaprednejših zahodnoevropskih deželah. Povsod je omejen na delovno silo ožje družine. Ostala dva dejavnika pa sta v znatnem zaostajanju. Razvoj posestne strukture v Sloveniji je s določitvijo zemljiškega maksimuma bil zaustavljen na stopnji intenzifikacije izrabe zemljišča. Nadaljnji razvoj je šel lahko samo še v smeri večjega drobljenja posestev. Zaradi tega velika večina kmečkih gospodarstev z novim vrednotenjem naravnega potenciala za agrarno izrabo tal nima več možnosti za produktivno izrabo delovnih kapacitet svoje normalno številne družine, zato se mora preseljavati ali pa si iskati delo v tujini. V Sloveniji postaja kmetijstvo vedno bolj dodatna zaposlitev prebivalstva, zaposlenega v drugih poklicih. Možnosti produktivne izrabe delovnih kapacitet ima je samo tista redka kmečka gospodarstva, ki se zaradi izredno ugodnih naravnih ali družbenih razmer lahko ukvarjajo s gojitvijo specialnih kultur in pa velike kmetije v gorskem svetu, kjer je zmanjšanje števila prebivalstva omogočilo

prehod na mehanizirano ekstenzivno izrabo zemljišča. V vsem ostalem kmetijskem prostoru Slovenije pa zaradi prevlade drobne posesti izraba zemljišča ni odvisna od vrednosti neravnega potenciala, temveč predvsem od strokovne kvalifikacije članov družine, ki se zaposleni v neagrarnem gospodarstvu. Kjer pa zaradi oddaljenosti ni možnosti za preseljanje in starostna struktura družinskih članov ne dovoljuje odsevljevanja in zaposlovanja doma ali v tujini, pa vladajo tehnične, socialne in ekonomske razmere kot v predindustrijskem obdobju.

Obstoječe krize zasebno agrarno gospodarstvo samo nikakor ne bo moglo rešiti. Potrebna je temeljita družbena pomoč tako v spremembi zakonskih predpisov, strokovnem izobraževanju kot v podpori pri uvajanju mehanizacije in zaposlovanju odvišne delovne sile.

Viri in literatura:

1. W. Schaefer: Wandlungen in der Agrarstruktur unter dem Einfluß der Technik. Berichte über Landwirtschaft, XXXIX, Hamburg 1961, str 217-228.
2. H. Kütter: Die Betriebsgröße in Landwirtschaft als Funktion der gesamtwirtschaftlichen und gesamtgesellschaftlichen Entwicklung. Berichte über Landwirtschaft XXXVIII, Hamburg 1960, str. 454-465.
3. W. P. Ogburn, N. P. Ninkoff: Sociology, New York 1950
4. Ukazatelé hospodářského vývoje v zahraničí 1965. Utein Praga 1966.
5. P. Busch, H. Croon, C. Henne: Bochum und das Mittlere Ruhrgebiet. Bochum 1965
 W. Kolt: Die Landwirtschaft im Öltal. Düsseldorf 1949
 J. Medved, B. Ingolič: Nekateri aktualni problemi Porenja in Porurja. GO XIV Štev. 2. Ljubljana 1967.
6. F. Herern: Probleme des Kleinbauern und seiner Beratung. Berichte über Landwirtschaft, XXXVI, Hamburg 1958, str. 817-820.
 H. Haugwitz: Bergbauernbetriebe im Österreichischen Alpenraum. Berichte über Landwirtschaft XLII, Hamburg 1964, str 674-641.
 H. Franck: Bedeutung der Intensität für den landwirtschaftlichen Betrieb. Berichte über Landwirtschaft XXXVI Hamburg 1958.
 Lippman: Die zwei Bereiche der Landwirtschaftlichen Betriebslehre. Berichte über Landwirtschaft, XXXVI, Hamburg 1958, str 379-398.
 Rühm: Das Problem einer sozialökonomischen Klassifikation der landbesitzenden Familien. Berichte über Landwirtschaft XXXV, Hamburg 1957.

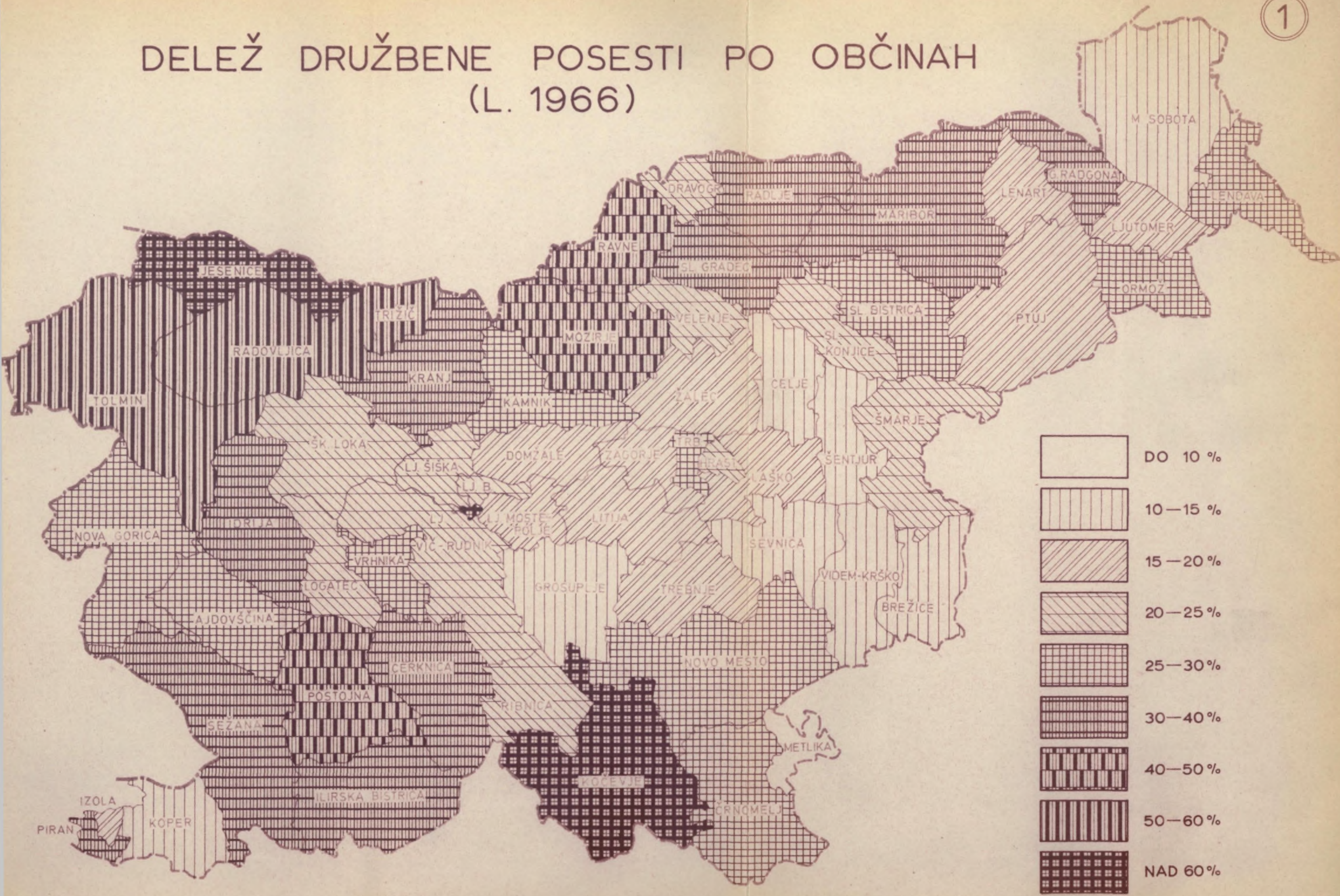
Eisenkrüger: Entwicklung und Ansichten landwirtschaftlichen Nebenerwerbsbetriebe. Berichte über Landwirtschaft XXXV, Hamburg 1957, str. 509-524.

Kütter: Socialberatung in landlichen Gebieten. Berichte über Landwirtschaft, Hamburg 1965, str. 488-492.

7. **P. George:** Die Binnenwanderung der Bevölkerung und die Veränderung der sozial Strukturen in Frankreich seit dem 2. Weltkrieg. Münchner Studien zur Sozial- und Wirtschaftsgeographie. Kallmünz/Regensburg 1968.
8. **T. Ager:** Die Bayerischen Bergbauernbetriebe im Spiegel der neueren statistischen Ergebnisse. Berichte über Landwirtschaft XLII, Hamburg 1965, str. 625-658.
9. **V. Klemenčič:** Problemi mešane strukture gospodinjstev in kmečkih gospodarstev v Sloveniji. GV XL, Ljubljana 1968.
10. **Karger:** Die Sowjetunion als Wirtschaftsmacht. Frankfurt 1967
11. **S. Ilešič:** Sistemi poljske razdelitve na Slovenskem. Ljubljana 1950.
Die Flurformen Sloveniens im Lichte der europäischen Flurforschung. Regensburg 1959.
12. **J. Medved:** Stopnje in vrste propadanja gorskih kmetij v Mešički dolini ČZN I. 1965.
13. **V. Brašič:** Vinorodne Haloze, Založba obsorja Maribor 1967.
I. Vrišer: Sistemi agrarnega iskoriščenja tal v Sloveniji, Ljubljana 1967.
14. **V. Štern:** Agrarno ekonomske raziskave in študije ter problemi kmetijstva. Sodobno kmetijstvo, Ljubljana 1969. Štev. 1-2.
15. **A. Vadnal, M. Andolšek, Z. Kovič:** Prvi rezultati popisa kmetijstva 1969 in nekateri drugi podatki. Prikazi in študije XV, 3. Ljubljana 1969.

16. N.Engelman: Odprta pot za slošbo zemljišč. Sodobno kmetijstvo. Ljubljana 1969, števil. 10.
17. J. Medved: Mežiška dolina, mladinska knjiga, Ljubljana 1967.
18. V. Klemenčič in soavtorji: Študije o kmetijski izrabi tal v treh vaseh Jugoslavije. Geografski vestnik XXXIV, 1963.
19. V. Brašič:
20. Meinberg: Die Bewertung hängiger Grundstücke in der Flurbereinigung. Forschungsbericht /v tisku/.
21. C. Malovrh: Analiza gospodarske prostorske strukture individualnih kmetijskih obratov različnih agrarnih predelov Slovenije. Ljubljana 1963, Inštitut za geografijo /tipkopis/.
22. J. Medved, I. Gams: Ojstrica nad Dravegradom. GV, Ljubljana XL, 1968.
23. Podatki o zemljiških kategorijah so zbrani na Geodetski upravi SRS v Ljubljani, Zavezu za izmero zemljišč v Kopru, Mariboru in Slovenj Gradcu.




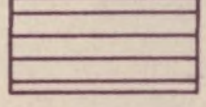
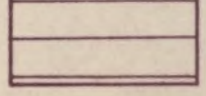
DELEŽ DRUŽBENE POSESTI PO OBČINAH (L. 1966)



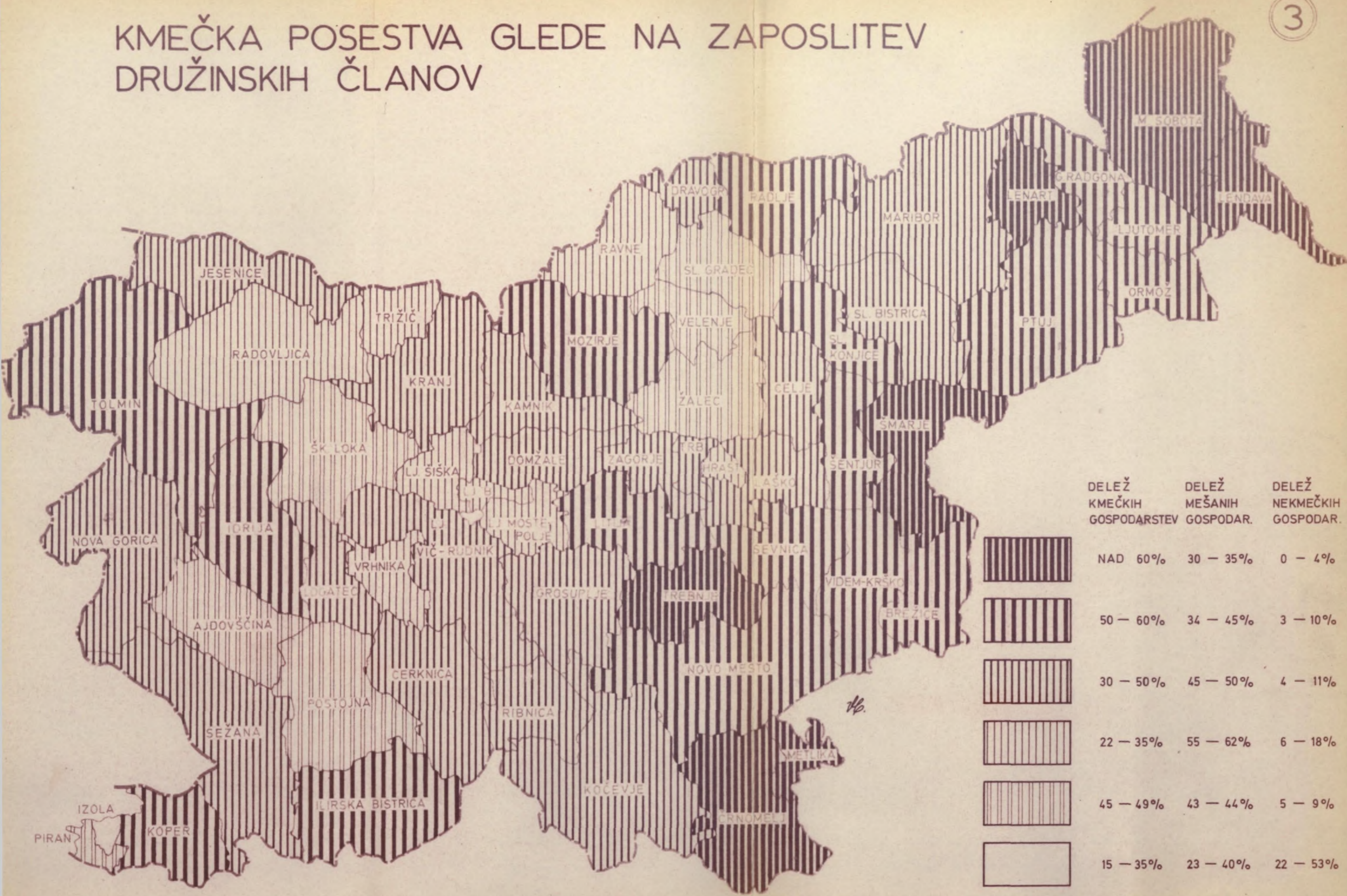
VELIKOST KMEČKIH GOSPODARSTEV stanje I. 1960



ODSTOTEK POSAMEZNIH VELIKOSTNIH SKUPIN

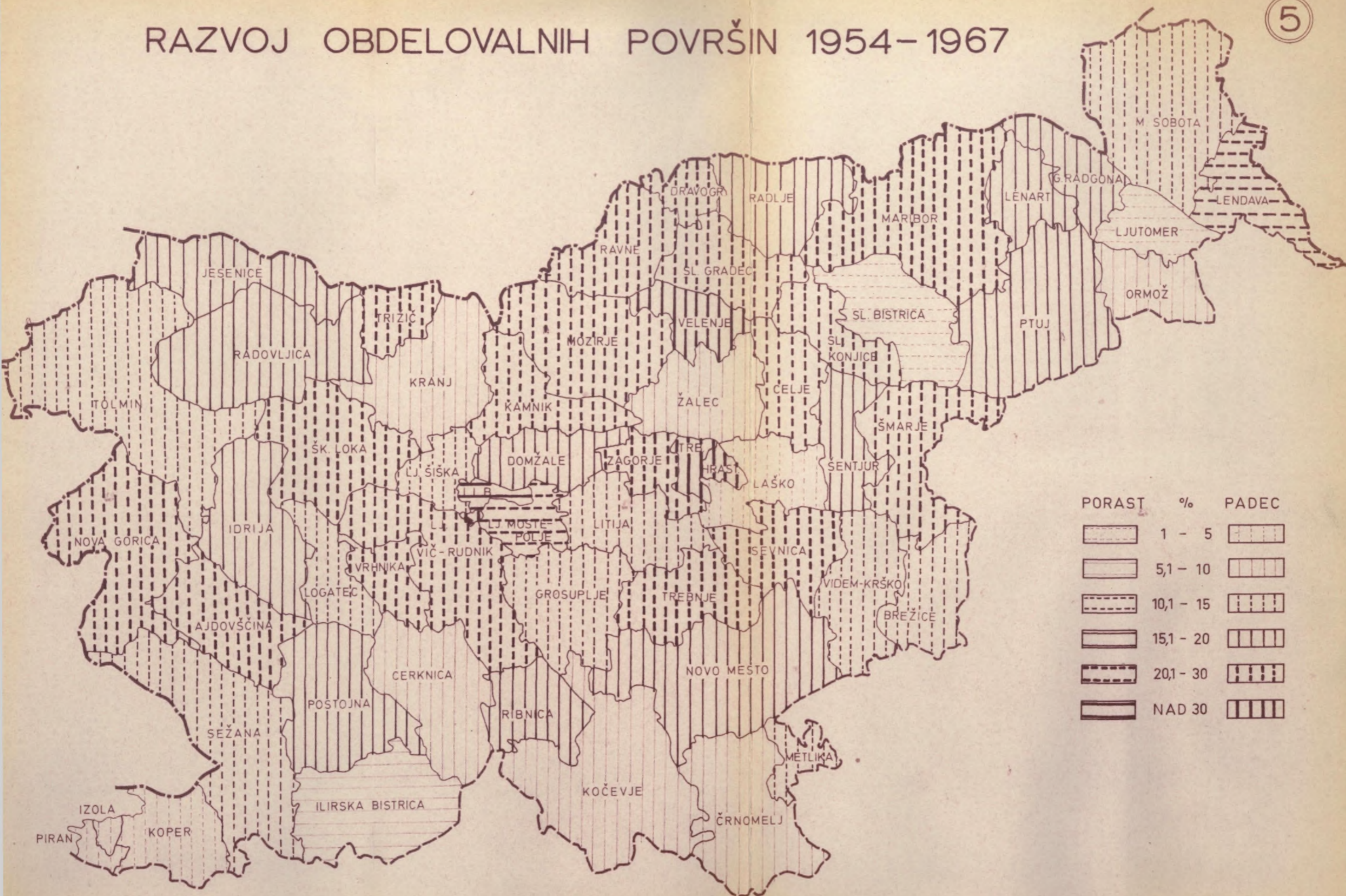
	0—5ha	5,1—10ha	nad 10ha
	NAD 80 %	8—20%	0—5 %
	60—80 %	10—30%	5—20%
	40—60 %	20—31%	14—40%
	40—60 %	10—20%	20—45%
	30—40 %	15—20%	40—52%

KMEČKA POSESTVA GLEDE NA ZAPOSILITEV DRUŽINSKIH ČLANOV



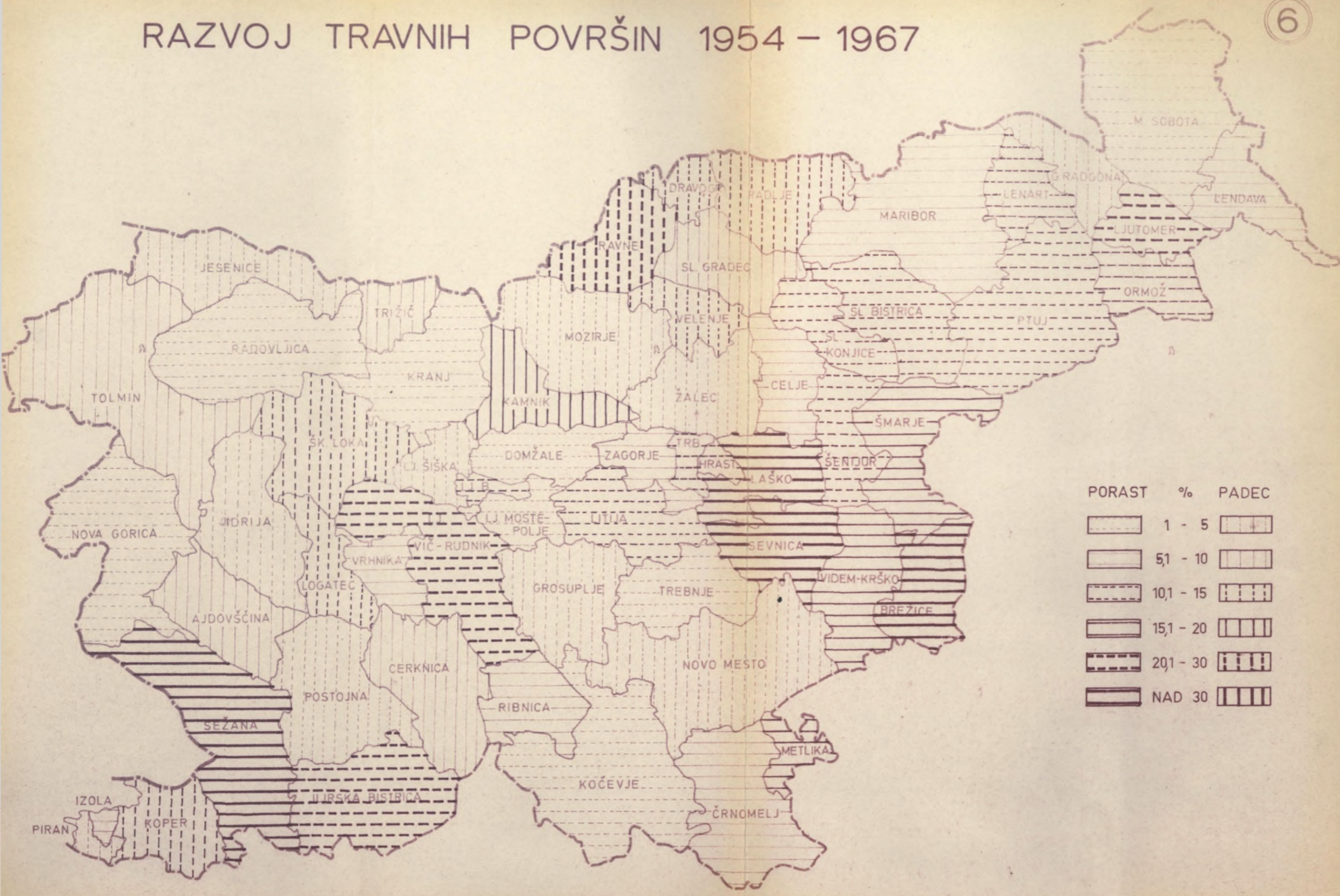
DELEŽ KMEČKIH GOSPODARSTEV	DELEŽ MEŠANIH GOSPODAR.	DELEŽ NEKMEČKIH GOSPODAR.
NAD 60%	30 – 35%	0 – 4%
50 – 60%	34 – 45%	3 – 10%
30 – 50%	45 – 50%	4 – 11%
22 – 35%	55 – 62%	6 – 18%
45 – 49%	43 – 44%	5 – 9%
15 – 35%	23 – 40%	22 – 53%

RAZVOJ OBDELOVALNIH POVRŠIN 1954-1967



PORAST	%	PADEC
[Pattern: 1 vertical dashed line]	1 - 5	[Pattern: 1 vertical solid line]
[Pattern: 2 vertical dashed lines]	5,1 - 10	[Pattern: 2 vertical solid lines]
[Pattern: 3 vertical dashed lines]	10,1 - 15	[Pattern: 3 vertical solid lines]
[Pattern: 4 vertical dashed lines]	15,1 - 20	[Pattern: 4 vertical solid lines]
[Pattern: 5 vertical dashed lines]	20,1 - 30	[Pattern: 5 vertical solid lines]
[Pattern: 6 vertical dashed lines]	NAD 30	[Pattern: 6 vertical solid lines]

RAZVOJ TRAVNIH POVRŠIN 1954 - 1967



PORAST	%	PADEC
[Horizontal lines]	1 - 5	[Vertical lines]
[Diagonal lines /]	5,1 - 10	[Diagonal lines \]
[Dotted pattern]	10,1 - 15	[Cross-hatch]
[Vertical lines]	15,1 - 20	[Horizontal lines]
[Diagonal lines /]	20,1 - 30	[Diagonal lines \]
[Thick horizontal lines]	NAD 30	[Thick vertical lines]

RAZVOJ GOZDNIH POVRŠIN 1954-1967

