

I. mednarodni mladinski raziskovalni tabor v Pomurju · 1972

UVODNA BESEDA

Mladinski raziskovalni tabor, ki je bil posvečen socialnogeografskemu proučevanju in problemom transformacije podeželskih naselij, je v okviru programa gibanja "Znanost mladini" strokovno organiziral Inštitut za geografijo Univerze v Ljubljani, pod vodstvom spodaj podpisanega, sodelavcev Inštituta za geografijo Ignaca Klemenčiča, prof. Ludvika Olasa iz Murske Sobotice in absolventa geografije Borisa Križana.

Na programu je bilo proučevanje spreminjanja slovenskega podeželja, ki doživlja preobrazbo iz klasične agrarne v industrijsko pokrajino. Delali smo v Prekmurju, na območju Cankove in Skakavcev.

Raziskovalnega tabora se je udeležilo 20 srednješolcev iz skoraj vse Slovenije, med njimi tudi dijaki slovenske gimnazije iz Celovca. V kratkih dese-

tih dneh smo seznanili mlade raziskovalce z oblikami socialno-geografskega raziskovalnega dela. Kot uvod v raziskovalno delo smo mlade raziskovalce s tremi predavanji: prof. dr. Vladimira Klemenčiča "Splošni problemi transformacije pokrajine v prehodu iz agrarne v industrijsko družbo na primeru Slovenije", doc. dr. Mirka Paka "Metodologija socialnogeografskega preučevanja, anketiranje prebivalstva in kartiranje izrabe zemlje" ter prof. Ludvika Olasa "Dosedanja spoznanja o transformaciji Prekmurja", seznanili z dosedanjimi spoznanji o problemih socialnogeografske, ekonomsko-socialne in prostorske transformacije in o problemih in metodologiji proučevanja. Na terenu jih je seznanil s tehnologijo raziskave prof. Ludvik Olas. Na osnovi zbranih podatkov pa jih je uvažal v kartografsko analizo in pripravo asistent Inštituta za geografijo Ignac Klemenčič, v metodo obdelave in interpretacije statističnih podatkov pa prof. Ludvik Olas. V vseh fazah in postopkih raziskav je pomagal mladim raziskovalcem absolvent geografije Boris Križan.

Inštitut za geografijo Univerze v Ljubljani je v času tabora priredil v internatu Kmetijske šole v Rakičanu, kjer so udeleženci mladinskega raziskovalnega tabora tudi bivali, razstavo vseh pomembnejših kar: in literature o transformaciji slovenskega podeželja, kar je močno pripomoglo k hitrejšemu spoznavanju mladim raziskovalcem, zlasti še ob oblikovanju tekstov, katere so pripravili za zaključno delovno konferenco.

Mladi raziskovalci so se dela lotili z veliko vnamo. Skromen prosti čas so izrabili za dve ekskurziji po Prekmurju in Murski Soboti. Pod vodstvom prof. Ludvika Olasa so se na teh ekskurzijah seznanili s sodobnimi gospodarskimi, kulturnimi in političnimi problemi Prekmurja.

Rezultate svojega dela so mladi raziskovalci prikazali na zaključni delovni konferenci v šestih referatih in ekspoziciji vodje raziskovalnega tabora prof. dr. Vladimira Klemenčiča. Le-te so se udeležili tudi dr. Avguštin Lah, pred-

sednik Zveznega prosvetno-kulturnega zbora, predstavniki občinske skupščine Murska Sobota, direktor gimnazije in direktor ekonomske srednje šole v Murski Soboti ter ing. Tone Ploj kot predstavnik republiškega odbora gibanja "Znanost mladini".

prof.dr. Vladimir Klemenčič
Inštitut za geografijo
Univerze v Ljubljani,
Aškerčeva 12
Ljubljana

Organizator: Gibanje "Znanost mladini" Ljubljana
Strokovna organizacija: Inštitut za geografijo Univerze v Ljubljani
Pokrovitelj: Skupščina občine Murska Sobota
Strokovni vodja: prof. dr. Vladimir Klemenčič
Tehnični vodja: Ignac Klemenčič, dipl.geogr.
Mentorji: doc. dr. Mirko Pak
Ludvik Olas, dipl.geogr.
Ignac Klemenčič, dipl.geogr.
Boris Križan, absolvent geogr.
Sedež tabora: Internat kmetijske šole v Rakičanu

SOCIALNOGEOGRAFSKO PROUČEVANJE PREKMURJA NA PRIMERU k.o. CANKOVE IN k.o. SKAKOVCI

Na raziskovalnem taboru v Prekmurju smo si zadali nalogo, da poskusimo zbrati podatke in jih delno tudi analiziramo za področja treh k.o. Skakovci, Cankova in Korovci, ki leže ob avstrijski meji. Zaradi poplav smo morali opustiti obdelavo k.o. Korovci. Tako smo v proučevanje zajeli le Skakovce in Cankovo.

Zadali smo si nalogo, da zberemo razpoložljiv statistični material, kar ga imajo zbranega na občini. Druga naloga je bila, da z anketiranjem skušamo ugotoviti število družin, število prebivalcev, ekonomsko strukturo družin, v kolikšni meri sodelujejo pri procesu prehajanja preko meje, pri procesu socialnega in gospodarskega spreminjanja obeh vasi, kam so usmerjeni pri nakupovanju in kakšno je njihovo mnenje o nadaljnjem razvoju Skakovcev oziroma Cankove. V ta namen smo anketirali v Skakovcih 71 hiš in v Cankovi 100 hiš. Ker je to področje predvsem agrarno, je bila naša tretja naloga, da s kartiranjem obeh k.o. ugotovimo izrabo tal in s tem usmerjenost kmetijske proizvodnje.

Poročilo bo obsegalo analize, ki smo jih opravili v času mladinskega raziskovalnega tabora.

1. Položaj (Bojan Kolmanič)

Prekmurje je pokrajina v severovzhodni Sloveniji. Geografsko je pokrajina razdeljena na Goričko, Dolinsko in Ravensko. Kot že sama imena povedo, je Goričko gričevnat, Ravensko in Dolinsko pa raven svet. Lokalno središče obmejnega področja na jugozahodnem delu Prekmurja je kraj Cankova in ne-

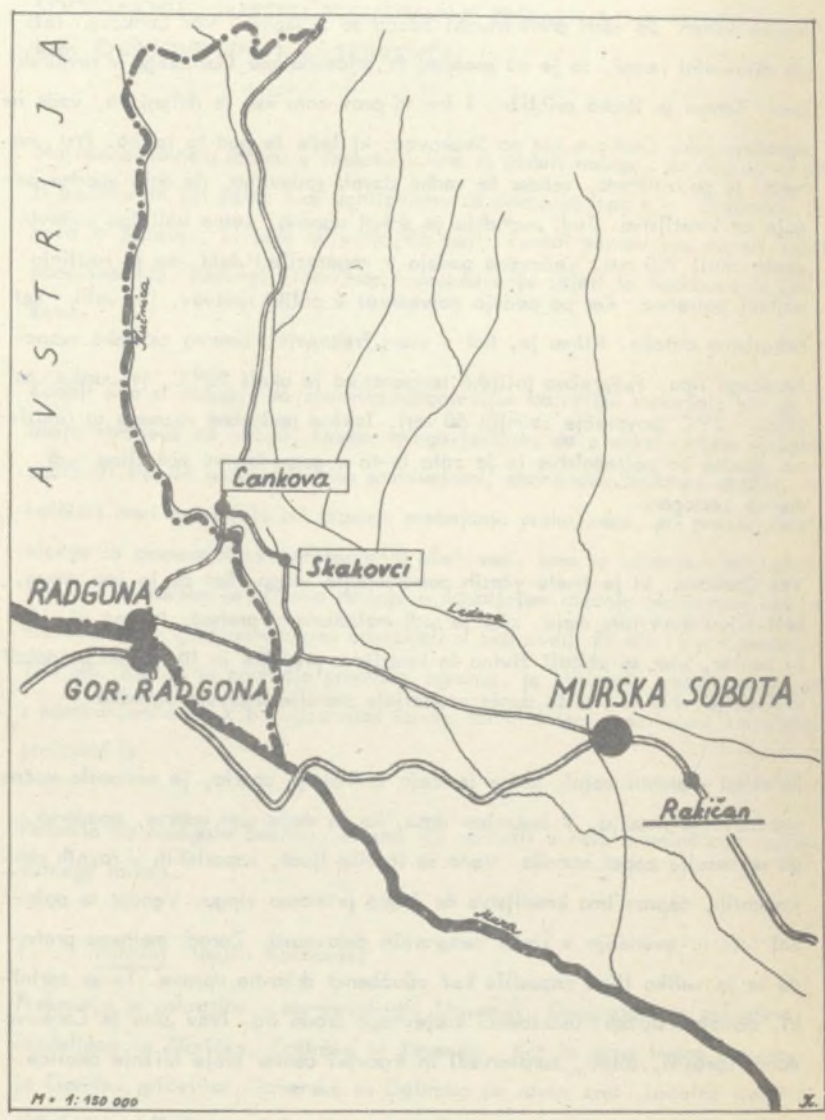
koliko vstran ob cesti proti Murski Soboti so Skakovci. Vas Cankova leži na diluvialni terasi, to je na prehodu iz gričevnatega Goričkega v ravninski svet. Terasa je široka približno 1 km in prav zato ker je dvignjena, vode ne ogrožajo tako Cankove kot pa Skakovce, ki leže že pod to teraso. Prst na terasi je podzolirana, vendar še vedno dovolj rodovitna, da daje ugodne pogoje za kmetijstvo. Tudi podnebje je dokaj ugodno. Letna količina padavin znaša okoli 900 mm. Večinoma padejo v vegetacijski dobi, ko so rastlinju najbolj potrebne. Ker pa padejo največkrat v obliki nalivov, jih velik del nekoristno odteče. Klima je, kot v vsem Prekmurju, zmerno celinska subpanskega tipa. Povprečna juljska temperatura je okoli 20°C, januarska pa blizu -2°C (povprečje zadnjih 50 let). Takšne podnebne razmere so relativno ugodne za poljedelstvo in je zato le-to v gospodarstvu pokrajine tudi močno zastopano.

Vas Cankova, ki je imela včasih pomembnejšo vlogo, kot pa jo ima danes, leži blizu avstrijske meje, kjer je tudi maloobmejni prehod. Nekoč je bil tu center, kjer so zbirali živino in kmetijske pridelke in jih potem prodajali v Avstrijo. Na to nas še danes opozarjajo starejše trgovske zgradbe.

Po drugi svetovni vojni, ko se je meja z Avstrijo zaprla, je nastopilo močno nazadovanje naselja. V sedanjem času, ko so meje spet odprte, opažamo, da se naselje zopet razvija. Veča se število ljudi, zaposlenih v raznih dejavnostih, čeprav ima kmetijstvo še vedno primarno vlogo. Vendar se položaj tudi tu spreminja v korist neagrarnih dejavnosti. Zaradi mejnega prehoda se je veliko ljudi zaposlilo kot uslužbenci državne uprave. Tu so cariniki, obmejna služba, uslužbenci krajevnega urada itd. Prav zato je Cankova danes upravni, šolski, zdravstveni in trgovski center svoje bližnje okolice.

Naselje Skakovci je še skoraj popolnoma agrarno, čeprav se tudi tu povečuje število tistih, ki se poleg kmetije ukvarjajo še z neagrarno dejavnostjo. Zaposleni so izven domače vasi.

A
V
S
T
R
I
J
A



M = 1:150 000

X

Obe naselji sta z Mursko Soboto in z ostalo Slovenijo povezani z asfaltirano cesto in z rednimi avtobusnimi linijami. V tujakšnjem preprostem kmečkem človeku se je prebudila želja po boljšem življenju, po tehničnih pripomočkih in drugih dobrinah, ki jih prinaša sodobni svet. Ta želja je tudi eden izmed vzrokov izsiljevanja in sezonskega zaposlovanja v bolj razvitih področjih Slovenije, predvsem pa v sosednjih avstrijskih krajih. Ti ljudje, ki so bili vajeni težkega dela na kmetiji, seveda ne dobivajo v tujini boljših delovnih mest in so zaposleni največkrat kot nekvalificirani delavci. Toda kljub temu jim ta občutek, da so delavci in ne več samo kmetje na pregosto naseljeni zemlji, daje nova spoznanja in pobude za reševanje lastnega položaja. Čeprav je sezonsko delo iz socialnih stališč mogoče negativen pojav, lahko vseeno trdimo, da omogoča tem ljudem, da si počasi dvigajo svojo življenjsko raven.

2. Struktura prebivalstva (Viktor Šbul, Nives Stibilj)

V krajih, ki smo ju anketirali, smo ugotavljali tudi demografsko strukturo. Oba kraja spadata v tisto področje Slovenije, kjer prebivalstvo stalno narašča. Na strukturo prebivalstva v zadnjem času precej vpliva povezava z asfaltirano cesto z Mursko Soboto in odprtost meje. Precej mladih tako lahko tudi iz tega področja vsakodnevno odhaja na delo in v šolo v mesto. Na delo hodijo predvsem taki, ki že imajo izobrazbo. Za druge, predvsem za take, ki so brez zemlje in brez izobrazbe, pa ostane odprta pot v tujino, kjer opravljajo največkrat najnižje kvalificirana dela.

Z anketo smo ugotovili, da ima Cankova 419 prebivalcev, Skakovci pa 273. Podatki za število prebivalcev nam povedo še, da je bilo leta 1869 na Cankovi 365 prebivalcev, da je največje število (522 preb.) doseglo leta 1900, nakar je v letu 1931 močno padlo (461 preb.), kar je posledica splošne svetovne krize. Po drugi svetovni vojni pa je število prebivalstva postopoma naraščalo. Za Skakovce nam prvi podatek iz leta 1869 pokaže število 355 preb., kar je le za 10 prebivalcev manj kot na Cankovi istega leta.

Nadaljnji razvoj prebivalstva pa je bil tukaj mnogo bolj počasen. Leta 1900 je bilo v Skakovcih komaj 374 prebivalcev (Cankova - 522 preb.). Po padcu števila prebivalstva, ki je sledil vse do leta 1948 (le 298 preb.), ni število prebivalcev v Skakovcih nikoli doseglo števila iz leta 1869.

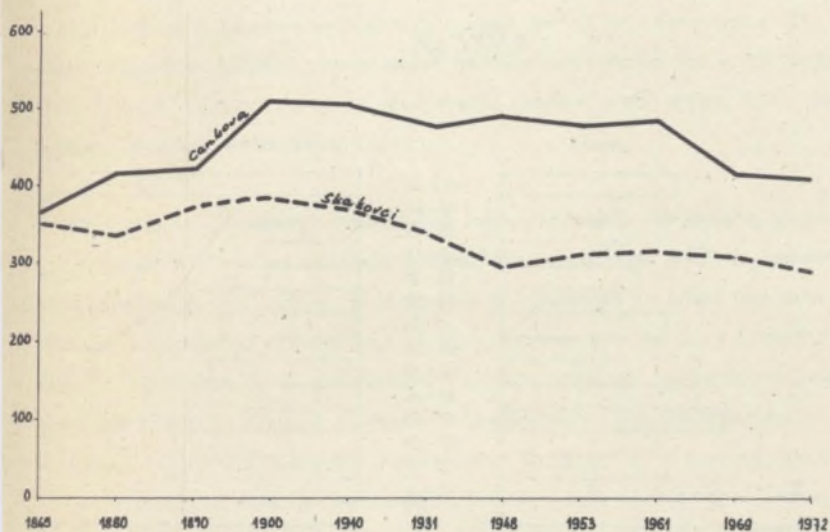
Gostota prebivalstva je danes na tem območju zelo velika in spada k največji v Sloveniji. Absolutna gostota na Cankovi je 140 ljudi na km², medtem ko je v Skakovcih samo 65,8 ljudi na km². Razlika izhaja iz dejstva, da je k.o. Skakovci sorazmerno večja po površini in manjša po številu prebivalstva od Cankove.

Agrarna gostota na Cankovi je danes 144,8 ljudi na km², v Skakovcih pa je enaka absolutni, ker tukaj ni nekmetijske dejavnosti (Skakovci - 65,8 ljudi na km²).

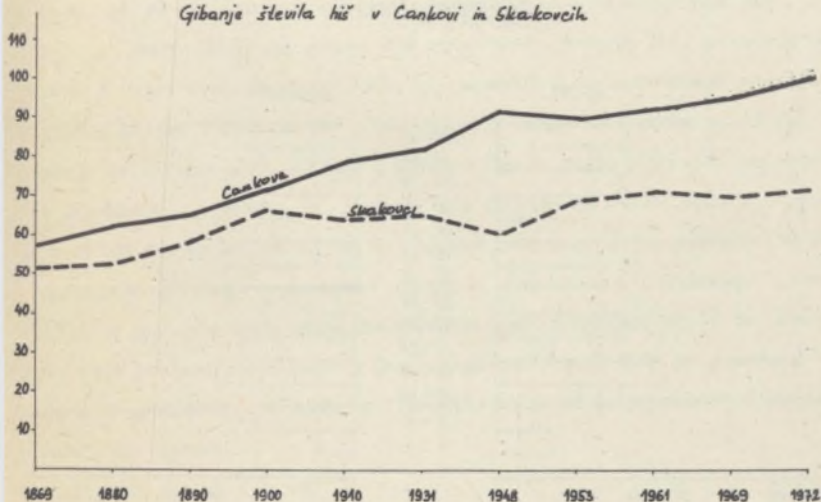
Starostna struktura v vaseh Cankova in Skakovci je zelo različna. V vasi Skakovci vidimo, da je vas skoraj brez otrok mlajših od 9 let, nekaj več jih je med 15. in 19. letom. Le-ti se v glavnem še izobražujejo in se bodo v naslednjih letih gotovo preselili v mesto. Spoznali smo tudi, da je v Skakovcih precej prebivalstva starejšega od 55 let in prav pogosto so taki ljudje celo sami na kmetijah. Na Cankovi je struktura prebivalstva precej drugačna. Otrok je v vasi precej več in tudi mladih v starosti od 20 - 30 let je veliko. Temu je vzrok predvsem večje število razpoložljivih delovnih mest v izvenagrarnih dejavnostih v tem kraju.

Pri ugotavljanju spolne strukture smo dognali, da ženskega prebivalstva več kot 51 %, moškega pa nekaj nad 48 %. Če se pogledamo na piramide, ki nam kažejo spolno in starostno strukturo za obe vasi, ugotovimo v Skakovcih mnogo slabše stanje kot na Cankovi. Vidimo, da je žensk v starosti

Gibanje števila prebivalstva v Cankovi in Skakovcih

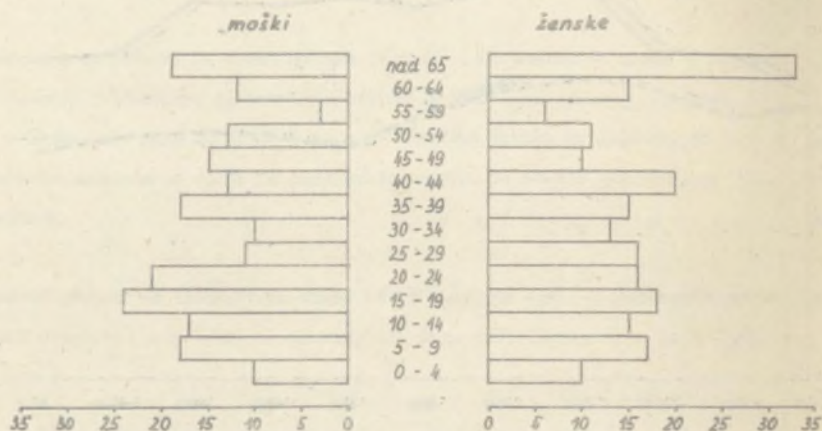


Gibanje števila hiš v Cankovi in Skakovcih

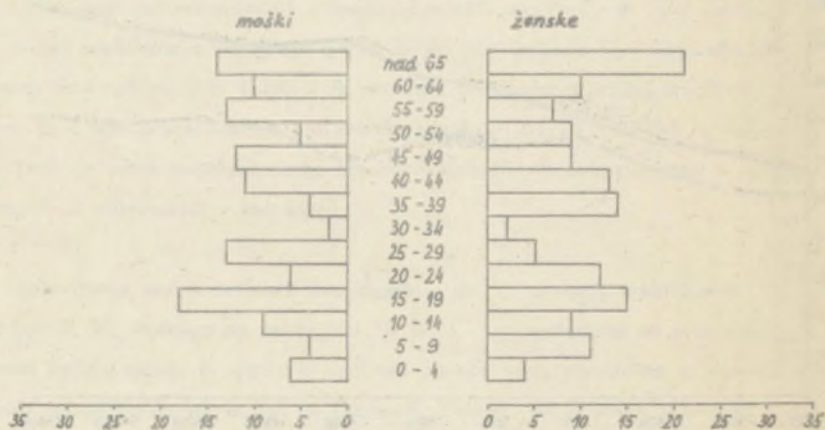


STAROSTNA STRUKTURA PREBIVALSTVA

CANKOVA



SKAKOVCI

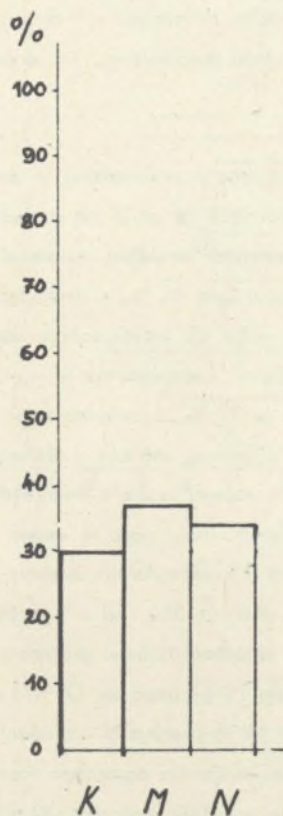


od 15-50 let mnogo manj v Skakovcih kot na Cankovi. Neugodnost je v tem, ker so ženske prav v teh letih starosti zmožne reprodukcije. Piramide nam pokažejo tudi velik odstotek prebivalstva starega nad 65 let, česar pa ne bi mogli razložiti z boljšimi zdravstvenimi in higienskimi razmerami v Prekmurju. Glavni vzrok najdemo v trajnem izseljevanju mladega prebivalstva, kar se še posebej izrazito odraža v Skakovcih.

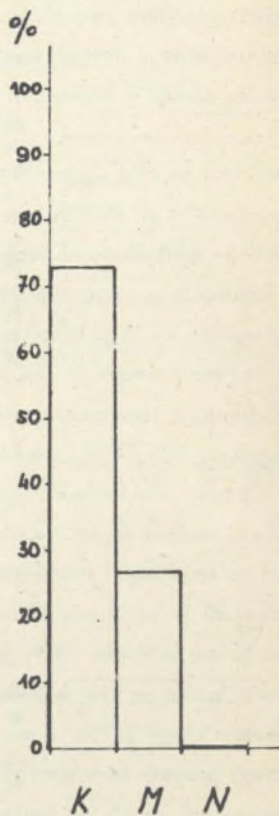
V obeh vaseh smo nadalje ugotovili tudi šolsko izobrazbo prebivalstva in zaposlenost prebivalstva po različnih gospodarskih panogah ter prišli do naslednjih podatkov in zaključkov. V Skakovcih je razvrstitev po šolski izobrazbi sledeča: z nepopolno osnovno šolo 23 %, z osnovno šolo 64 %, s strokovno šolo 10 %, medtem ko je prebivalstva s srednjo, višjo ali visoko šolo povsod manj kot 1 %. Na Cankovi je nad 1 % prebivalstva brez osnovne šole (predvsem Cigani), z nepopolno osnovno šolo jih je 12 %, z osnovno šolo 61 %, s strokovno šolo 14 %, s srednjo šolo 7 % (precej več kot v Skakovcih, kajti Cankova ima krajevno upravo in lahko zaposli kadre s srednješolsko izobrazbo), medtem ko je prebivalstva z višjo in visoko šolo še vedno malo, saj ni na razpolago ustreznih delovnih mest v izvenagrarnih dejavnostih. V Skakovcih je od skupno 273 prebivalcev aktivnih 213, od teh se ukvarja s kmetijstvom še vedno 75 % (po podatkih iz urbanističnega programa občine Murska Sobota se vidi v primerjavi z letom 1961-padec za 12 %), z obrtjo se ukvarja okrog 15 %, v manjšem številu pa so prebivalci zaposleni v gradbeništvu, prometu in v upravi. Na Cankovi je število agrarnega prebivalstva manjše kar za 25 %, kar pomeni, da se približno polovica (50 %) celotnega aktivnega prebivalstva ukvarja s kmetijstvom. V primerjavi z letom 1961 se tudi tu pokaže padec kmetijskega prebivalstva kar za 19 %. Bližina meje zahteva zaposlenost državnih organov. Precej ljudi je zaposlenih v obrti in gradbeništvu v podjetju "Temelj", nekaj pa je zaposlenih v upravi, šolstvu in prometu.

Struktura gospodinjstev

Cankova



Skakovci



K : kmečka gospodinjstva

M : mešana delavsko - kmečka gospodinjstva

N : nekmečka gospodinjstva

Nazadovanje čisto kmečkih gospodinjstev v obeh vaseh, predvsem pa na Cankovi, je rezultat prekvalifikacije in odseljavanja ter doseljavanja v nekmečkih poklicih zaposlenih članov gospodinjstev. V Skakovcih se pozna, da je prebivalstvo večinoma kmečko. Kmečkih gospodinjstev je 73 % oz. 49 gospodinjstev. Mešanih gospodinjstev je 27 % oz. 18 gospodinjstev, medtem ko je nekmečko gospodinjstvo samo eno. Na Cankovi je ta struktura precej drugačna, saj je tukaj nekmečkih gospodinjstev 33,1 %, oz. 37 gospodinjstev, kmečkih gospodinjstev je samo 30,3 % oz. 34 gospodinjstev, ostalo pa so mešana gospodinjstva (36,6 % oz. 41 gospodinjstev.)

Povprečna velikost gospodinjstev je večja v Skakovcih (4,31 član) kot na Cankovi (3,73 člani gospodinjstva). Iz podatkov nadalje še razberemo, da pride v Skakovcih na kmečka gospodinjstva 3,75 članov, na mešana pa 4,88 članov. Na Cankovi pride na kmečka gospodinjstva 4,05 člana, na nekmečka 3,68 člana ter na mešana 4,07 člana.

3. Struktura vasi (Viktor Šbül, Nives Stibilj)

Proučevali smo strukturo vasi Cankova in Skakovci. Cankova leži na diluvialni terasi, medtem ko so Skakovci pod teraso.

Cankova je največji kraj v tem delu in je pomembna zaradi obmejne lege z Avstrijo. Iz nekaj kmečkega zaselka se je razvila v lokalno središče, v katerem se uveljavljajo vse bolj terciarne dejavnosti, s tem pa se spreminja tudi funkcija vasi Cankova. Danes ima Cankova 100 hiš, Ob štetju iz leta 1869 je imelo naselje 56 hiš, do leta 1910 je število naraslo na 77. Leta 1948 je vas štela 91 hiš, nato pa je število stagniralo od leta 1953, v zadnjem času pa počasi narašča.

V Skakovcih je položaj nekoliko drugačen. Hiš je manj. Leta 1869 jih je

bilo 50, leta 1901 pa 70. V 11 letih je bila zgrajena ena sama hiša. Ti podatki kažejo, da so Skakovci naselje, ki je pretežno agrarno in ima manj sredstev za razvoj. Prebivalci so v večini kmetje, medtem ko se v Cankovi ljudje več zaposlujejo v drugih dejavnostih, v sezoni tudi onkraj meje. Podoba vasi se hitreje spreminja. Danes prevladujejo v Cankovi mešana delavsko-kmečka gospodinjstva, teh je 39 %. Kmečkih gospodinjstev je še kljub temu precej, kar 33 %. Nekmečkih stanovanj je 22 %, hiš, v katerih se odvijajo terciarne dejavnosti, pa je 6 %.

Skakovci imajo večinoma kmečka gospodinjstva (69 %), ostalih je precej manj (mešanih skoraj 24 %, nekmečkih pa 1,4 %).

Na podlagi ankete smo ugotovili, da je bila adaptacija hiš v Cankovi do leta 1960 nezatna, danes pa število adaptacij narašča, saj je bilo do sedaj adaptiranih že 50 hiš. Tudi v Skakovcih je podobno stanje. Število adaptacij se je močno povečalo po letu 1960. Gospodarska poslopja so bila tudi popravljena, v glavnem istočasno kot hiše.

Videz hiš se v teh krajih počasi, vendar vztrajno spreminja. Pravih prekmurskih hiš, ki združujejo pod eno streho bivališče in gospodarske prostore, je vedno manj. Te stare domačije so se razlikovale od ostalih slovenskih hiš po načinu gradnje. Večinoma so bile iz lesa in ponekod krite z vrbovjem ter ometane z ilovico. Graditelji uporabljajo tudi slamo. Posebnost teh hiš so zelo majhna kvadratasta okna. Danes ljudje svoja stanovanja izboljšujejo in modernizirajo, s tem pa se originalne prekmurske hiše izgubljajo, tako da se tudi celoten videz prekmurskih vasi, ki niso odvisne več samo od agrarnih dejavnosti, spreminja.

4. Mobilnost prebivalstva (Anica Gec, Rado Generio)

V naši anketi je bilo med drugimi tudi vprašanje, s katerim smo ugotavljali gravitacijsko območje in razliko v intenziteti mobilnosti prebivalstva za vasi Cankova in Skakovci v odnosu na gospodarsko, kulturno in politično bolj razvite centre: Mursko Soboto, Maribor, Ljubljano ter nekatera mesta sosednje Avstrije (Radgona, Graz).

Z anketo smo ugotovili, da se Cankova bistveno razlikuje od Skakovcev v tem, da je tu občutno manjše število agrarnega prebivalstva, zato je tudi mobilnost tu mnogo večja. Iz Cankove odhaja v Mursko Soboto dnevno 14 oseb, tedensko 32, mesečno 32, enkrat letno pa 25 oseb. Zelo velik je tudi odhod v avstrijsko Radgono. Dnevno odhaja tja 6 anketiranih, tedensko 24, mesečno 30, enkrat letno pa 25. V večja mesta (Maribor, Ljubljana, Graz) odhajajo bolj poredkoma - predvsem na specializirane nakupe. Nekatere vodijo v ta mesta poslovne poti, česar v Skakovcih ne zasledimo. Vzrok za to lahko iščemo v dejstvu, da je v Cankovi že precej prebivalstva, ki se ne ukvarja več z agrarnimi dejavnostmi. Zanje je v sami Cankovi ali pa v neposredni bližini daleč premalo delovnih mest, zato so prisiljeni, da si poiščejo delo v Murski Soboti ali avstrijski Radgoni, pa tudi kje drugje v bližnji okolici. To je tudi eden izmed vzrokov, da je mobilnost prebivalstva v Cankovi večja kot v Skakovcih.

Skakovci so vas s tipično agrarno strukturo, zato je mobilnost prebivalstva v primerjavi s Cankovo občutno nižja. Anketa je pokazala, da odhajajo iz Skakovcev v Mursko Soboto dnevno le 4 osebe, večkrat tedensko 20 oseb, enkrat tedensko 30, mesečno 22, enkrat letno pa 4 osebe. Nekaj pa je tudi takih, ki Murske Sobote ne obišejo niti enkrat letno. Sorazmerno zelo obiskano mesto je tudi za prebivalce Skakovcev avstrijska Radgona - tedensko odhajajo tja 3 osebe, mesečno 31, enkrat letno pa 24 oseb. Mnogo

manj odhajajo v Maribor, Ljubljano in Graz, kamor hodijo v glavnem iz istih razlogov kot prebivalci Cankove, tj. na specializirane nakupe. Najbolj nujne artikle za vsakodnevno uporabo kupujejo v sosednji vasi - Cankovi, večje nakupe pa opravljajo v Murski Soboti. V Cankovi kupuje 34 anketirancev meso, 25 sadje, 28 pa vino.

V avstrijsko Radgono se je povečal obisk po letu 1967, ko sta Jugoslavija in Avstrija dosegli sporazum, da lahko prebivalstvo iz 10-kilometerskega obmejnega pasu potuje 6-krat mesečno v Avstrijo in se lahko 4 dni zadržuje v sosednjem državnem območju. Tako se je zelo razvil dnevni maloobmejni promet, s tem pa se je tudi povečalo število prebivalstva, ki pogosto odhaja v Avstrijo, kjer opravlja osebne nakupe.

V Murski Soboti kupujejo prebivalci iz Skakovcev obleko, obutev, pohištvo ter kmetijske in gospodinjske pripomočke. Le malo je takih, ki jim zemlja ne nudi pogojev, da bi zadostili svojim potrebam. Ti se vozijo v Mursko Soboto vsak dan - poudariti pa je treba, da so ti zelo redki.

Z anketo smo ugotovili, da prebivalstvo kupuje predmete široke potrošnje pogosteje v avstrijski Radgoni kot pa v Murski Soboti. Kupujejo predvsem tiste predmete, ki jih doma težko dobijo ali pa so doma dražji.

Prebivalci Cankove kupujejo predmete vsakodnevne potrošnje v svoji vasi: 89 od vseh anketiranih kupuje meso, 65 sadje, vino pa 58 anketirancev.

Zaradi večje izbire odhajajo nekateri po nakupih celo v Graz. Vse to nam kaže na razkroj stare, klasične agrarne strukture.

Odraž različne strukture v vaseh Cankova in Skakovci se kaže tudi v nekaterih merilih osebnega standarda prebivalcev. Kot posredne pokazatelje mo-

bilnosti prebivalcev obeh vasi je treba omeniti predvsem radio, televizijo in osebni avtomobil. Razumljivo je, da je življenjski standard v Cankovi višji kot v Skakovcih. V Cankovi ima osebni avtomobil 19 % gospodinjstev, televizijo 46 %, radio pa 89 % vseh gospodinjstev. V Skakovcih je število precej nižje: osebni avtomobil ima le 8,4 % gospodinjstev, televizijo 12,5 %, radio pa 84 % gospodinjstev. Te številke nam zgovorno kažejo razliko v stopnji deagrarizacije obeh vasi.

5. Sezonske migracije prebivalstva in njihov učinek na prostorski razvoj področja raziskave (Tatjana Požar, Nevenka Tomšič)

Pri našem terenskem raziskovalnem delu smo bili pozorni na sezonske in trajne migracije prebivalstva. Pri tem nas je zanimala preteklost in razvoj sezonskega zaposlovanja, vzroki, ki so privedli ljudi k temu in posledice sezonskega zaposlovanja.

Prve oblike sezonskega zaposlovanja prebivalstva, kot smo lahko razbrali iz literature, ki nam je bila na razpolago, so se pojavile v Prekmurju že v drugi polovici 19. stoletja. Prekmurski kmetje, zlasti tisti, ki jim zemlja ni dala dovolj kruha za preživljanje številnih družin, so odhajali na madžarska posestva žet za čas 2 ali 3 tednov. Plačani so bili s kmetijskimi pridelki, največkrat s pšenico. Z rastjo prebivalstva, ki je na prehodu iz 19. v 20. stoletje privedla že do prenaseljenosti, se je čas sezonske zaposlitve vedno bolj večal in pred prvo svetovno vojno raztegnil na vso sezono. Sezonsko delo je trajalo že od marca do novembra. V tem času so se začeli Prekmurci tudi trajno izseljevati, največkrat so se izselili v Združene države Amerike. Med obema vojnoma so si prekmurski sezonci poiskali zaslužek v Franciji in Nemčiji. V obeh deželah je bil zaslužek zelo dober, k temu pa je še pripomogla ugodna menjava franka in marke. Zaslužek v tujini je bil za isti čas dela 3 - 4 krat večji kot doma. Po drugi svetovni vojni se sezonci

iz Prekmurja zaposlujejo v Avstriji, Nemčiji, v manjši meri pa tudi v drugih državah zahodne Evrope.

Na ta način so si iskali zaslužka prebivalci Cankove in Skakovec. Prisluzeni denar so vlagali v kmetitjo; zgradili so si gospodarska ali stanovanjska poslopja ali pa nakupili zemljo. V kmetitji so videli edino eksistenco, kajti drugega vira zaposlitve v Prekmurju niso našli. Borba za zemljo je bila vedno prisotna, zato se je zemlja drobila.

Pri našem raziskovalnem delu so nas zanimale predvsem današnje oblike sezonskega zaposlovanja, njih vzroki in posledice. Te se namreč močno razlikujejo od predvojnih. Sezonski delavci iz obravnavanih dveh vasi ne gredo v inozemstvo zato, ker bi jih v to silil eksistenčni minimum, temveč zato, da si izboljšajo življenjske pogoje, dvignejo osebni standard, spremenijo način življenja, si mehanizirajo kmetitjo To pomeni, da z današnjimi razmerami niso zadovoljni. V inozemstvu prisluzeni denar je tako danes že močno posegel v način njihovega življenja, hkrati pa tudi spremenil odnos do domače kmetije. Mlado prebivalstvo odhaja iz kmečke pokrajine, ki ostaja prazna. Do vseh teh spoznanj smo prišli z anketiranjem gospodinjestev v Cankovi in Skakovcih. Anketa nam je dala zanimive rezultate.

Ugotovili smo tri oblike sezonskega zaposlovanja:

1. občasne ali tedenske migracije,
2. sezonske migracije in
3. trajne migracije, ko ostanejo sezonci zaposleni v tujini več let.

Pri občasnih ali tedenskih migracijah odhajajo sezonci čez mejo v sosednjo Avstrijo s pomočjo maloobmejnih propustnic. Tam ostanejo več dni, največ pa en teden. Delajo na kmetijah in v gradbeništvu. Na delo h kmetom ob

meji gredo takrat, ko je dela največ, to je v času košnje, žetve, trgatve, okopavanja ... Po tej poti si išče zaslužka iz Cankove 5 in iz Skakovcev 6 prebivalcev. To so večinoma ljudje zrelih let, taki, ki tudi doma delajo na kmetiji. Delo doma hitro opravijo - pri tem si pomagajo s stroji - preostali čas pa izkoristijo za dodatni zaslužek. Sredstva vlagajo v gradnjo gospodarskih in stanovanjskih poslopij. V Skakovcih, ki so pretežno agrarna vas, je več sredstev vloženih v gradnjo gospodarskih poslopij, v Cankovi, kjer je več neagrarne dejavnosti, pa gradijo več stanovanjskih poslopij. Funkcija obeh vasi se odraža tudi v drugih oblikah vlaganja sredstev - v Skakovcih vložijo največ prisluženih sredstev za nabavo strojev, v Cankovi pa za preživljanje; na drugem mestu je v Skakovcih služenje za lastno doto, na Cankovi pa za osebni standard.

Rezultat sezonskega zaposlovanja je različen v obeh vaseh. Na Cankovi kot v manj agrarnem naselju je odstotek sezonskih delavcev manjši kot v bolj agrarnih Skakovcih. Ti sezonski delavci so povečini mlajši ljudje; na Cankovi izhajajo iz manjših družin, v Skakovcih pa iz večjih, kajti tu se lahko samo pri večjih kmečkih družinah sprosti delovna sila za celo sezono. Anкета nam je pokazala, da je tu večji procent moških kot ženskih sezonskih delavcev. Vlaganje sredstev, ki jih zaslužijo ti sezonci, je v obeh naseljih podobno. Največ vložijo v gradnjo stanovanjskih poslopij. Nova stanovanjska poslopja se močno ločijo od starejših tako po zunanjem videzu kot po urejeni okolici. To daje vtis, da ta element prihaja s sezonci od drugod. Močno je zastopano vlaganje sredstev za preživljanje in za zvišanje osebne-ga standarda. Preživljanje pride zlasti do izraza v Cankovi.

Tretjo obliko zaposlovanja predstavljajo sezonci, ki ostanejo v tujini več let in se nato vrnejo. Teh je na Cankovi več (29) kot v Skakovcih (19). To so večinoma mladi ljudje (20 - 30 let), med njimi je več žensk (27) kot moških (21). Večinoma vlagajo sredstva v gradnjo stanovanjskih poslopij, za preživljanje in osebni standard.

Današnje sezonsko zaposlovanje prispeva k izboljšanju standarda. V obeh vaseh si na ta način išče boljših virov za življenje 80 prebivalcev. K tako visokemu številu prispeva zlasti odprta meja, ki v današnjem času ugodno vpliva na napredek pokrajine. Razmere bi se močno poslabšale, če bi se ta meja iz kakršnihkoli razlogov zaprla; tako bi teh 80 ljudi ostalo doma, nastopil bi problem nezaposlenosti in prenaseljenosti. Murska Sobota s svojo neagrarno dejavnostjo ne more sprejeti vseh Prekmurcev, ki si služijo kruh s sezonskim delom. Dobro bi bilo, da bi že danes razmišljali o tem, kje bomo zaposlili povratnike iz inozemstva.

6. Izraba tal v k.o. Cankovi in k.o. Skakovcih (Gorazd Mlinšek, Lidija Mikič)

Celotna površina k.o. Cankove znaša 357,67 ha, k.o. Skakovci pa 445,5 ha površine. Več kot dve tretjini te površine zavzema kulturno zemljišče. Pri tem v celoti dominirajo njive (v Cankovi jih je 69 %, v Skakovcih 74 %), sledijo travniki (v Cankovi 16 %, v Skakovcih 18 %). Ostale zemljiške kategorije zavzemajo le manjše površine celotnega ozemlja obehkatastrskih občin (v Cankovi je 3 % sadovnjakov, 2 % vinogradov, 2 % vrtov in 3 % pašnikov; v Skakovcih pa 2 % sadovnjakov in 4 % pašnikov). Gozdne površine so tudi majhne. Na Cankovi je tako gozd le na 4 % celotne površine, v Skakovcih pa samo 2 %, tako da ima gozd pri celotni izrabi zemlje v obeh katastrskih občinah le majhno vlogo.

Zemlja je v obeh katastrskih občinah v zasebnem lastništvu. Delež družbene lastnine je le malenkosten. Zemljiško posestna struktura je v obeh katastrskih občinah izredno pestra. Površina je razdeljena na številne in zato majhne parcele. Tako ima od skupnega števila kmetov in kmetov-delavcev v k.o. Cankovi kar 31,5 % od 0-0,5 ha zemlje, 31 % od 0,5-2 ha zemlje, 10 % od 2-3 ha, 15% od 3-5 ha, 9 % od 5-8 ha in samo 2,5 % od 8-10 ha ter

le 0,9 % nad 10 ha zemlje. Vidimo, da ima kar 78,5 % lastnikov manj kot 5 ha, pri tem pa jih ima 62 % samo do 2 ha zemlje.

V k.o. Skakovcih je zemljiško-posestna struktura podobna. Tako ima 17,7 % lastnikov od 0-0,5 ha zemlje, 43 % od 0,5-2 ha, 14 % od 2-3 ha, 15 % od 3-5 ha, 8,8 % od 5-8 ha in 1,5 % od 8-10 ha. Tako ima skupaj 90 % lastnikov manj kot 5 ha zemlje, pri tem 60 % manj kot 2 ha.

Vse to kaže na izredno veliko razparceliranost površin in na prevlado majhnih ter srednje velikih posestev. Vendar moramo pri tem poudariti, da je v zvezi s socialnim prestrukturiranjem prebivalstva ostalo v rokah čistih kmetov le malo zemlje. Tako imamo na k.o. Cankovi le 29,3 % čistih kmetov in le-ti imajo v lasti samo okoli 40 % zemlje, ostalo pa je že prešlo v roke mešanih delavsko-kmečkih gospodinjstev (33,1 %) pa tudi nekmečkih gospodinjstev (4 %). V Skakovcih je stanje nekoliko boljše, saj je čistih kmetov še vedno več kot polovica prebivalcev (69 %) in jim pripada 52 % zemlje. Poudariti moramo, da se delež čistih kmečkih gospodinjstev še zmanjša, če upoštevamo, da je precej kmetij ogroženih zaradi ostarelosti lastnikov (starih nad 50 let) in pa zaradi pomanjkanja delovne sile. Tako imamo na Cankovi kar 42,8 % ostarelih ali kako drugače ogroženih kmečkih gospodarstev, v Skakovcih pa 5 % takih gospodarstev.

Če si ogledamo karte izrabe tal, vidimo, da je večina njivskih površin zasajana z žitaricami (ječmen, rž, pšenica, oves) in koruzo. Delež teh kultur je večji od 60 %. Sledijo jim krompir, pesa, detelja in repa. Skoraj vse področje je intenzivno obdelano, le malo njivskih površin je bilo opuščeni in spremenjeni v travnike.

Travniki in pašniki ne zavzemajo tako velikih površin. Razprostirajo se na področju, kjer so tla bolj vlažna ali pa so včasih poplavljena.

Kot je bilo že rečeno, tudi gozd nima večje vloge v teh dveh katastrskih občinah. Zavzema slabša zemljišča ob potokih, v gričevnatem svetu. Prevladuje mlado drevje, saj je gozd v večini izsekan in ima tako le majhno gospodarsko vrednost.

7. Poplava (Boštjan Novšak, Dragica Božman)

Naš tabor je deloval v času, ko sta Ledava in Kučnica zaradi obilice padavin povzročili poplave. Tako velikih poplav domačini ne pomnijo že več kot 30 let. Vodne struge na področju k.o. Cankove in k.o. Skakovcev niso mogle sprejeti takšne množine vode, kakršna se je naenkrat pojavila. Vodne mase so pritekale predvsem z Goriškega. Zemlja na tem področju je bila že tako nasičena z vodo zaradi dežja, da ni mogla sprejeti novih padavin. Pomembno vlogo na področju našega raziskovanja igra tudi Mura, zlasti takrat ko pade v njenem zgornjem toku veliko dežja. Ob takih priložnostih zadržuje normalen odtok Kučnice in Ledave. Ti dve reki tečeta v zgornjem toku vzporedno kot večina prekmurskih rek in potokov, v smeri od severa proti jugu. Na področju Cankove se približata na dva kilometra.

Tla v k.o. Skakovcih in na k.o. Cankovi so slabo prepustna zaradi lapornate in ilovnate podlage. To pa ima v vlažnih letih skoraj vedno slabše posledice. Med kartiranjem izrabe tal na Cankovi in v Skakovcih smo opazili poplavljenja polja, medtem ko so bili pašniki in travniki kot manjvredno zemljišče skoraj neprizadeti. Kot meja med pašniki in njivami poteka sedaj cesta iz Murske Sobote proti Cankovi. Iz neposrednega razgovora s kmeti smo ugotovili, da je tok prejšnjih poplav usmerjal vodo preko pašnikov in travnikov in le malo preko njivskih površin. Nova cesta pa je tok poplav preusmerila, tako da se je večina vode razlila preko njiv. S tem se je škoda še bolj povečala. Gladina vode na poplavljenem področju je segala tudi do pol metra visoko. Tako je voda dosegla klasje žita, hkrati z vodo pa tudi

razne kemikalije (škropiva, umetna gnojila). Zrnje je tako postalo neprimerno za predelavo, ker bi nastopila nevarnost zastrupitve. Krompir, pesa in še nekatere druge kulture so tudi v celoti propadle, ker so se pod vodo zadušile in začele gniti.

Rešitve za poplavljená področja bi bile: regulacija Ledave, Mure ter ostalih rek in potokov, ki grozijo s poplavami, za kar bi bila potrebna pomoč širše družbene skupnosti; pod cesto bi bilo potrebno zgraditi dovolj široke propuste.

Za marsikoga izmed nas je bilo to prvo srečanje s poplavami in spoznanje, kako usoden pomen ima lahko taka poplava za ljudi, kadar so polja dalj časa pod vodo in gre pridelek pozlu. Spoznali smo, da je pri gradnji raznih objektov potrebno upoštevati vse prirodno-geografske pojave. Zidava objektov ne more biti samo problem tehnikov, temveč bi bilo treba upoštevati tudi mnenje drugih, ki proučujejo pokrajino, predvsem pa mnenje domačinov. Pri gradnji ceste skozi Skakovce pa prav mnenja domačinov niso znali upoštevati.

ZAKLJUČEK

Ob zaključku mladinskega raziskovalnega tabora o socialnogeografskih problemih transformacije podeželja lahko na osnovi referatov, ki so jih napisali mladi raziskovalci ob koncu svojega dela, ugotovimo, da so rezultati take vrednosti, da z njimi komaj lahko primerjam rezultate geografskih terenskih praktikumov s slušatelji višjih semestrov geografije. Vzrok temu moremo iskati v tem, da so bili udeleženci tabora iz vrst talentiranih in zainteresiranih srednješolcev, ki so prišli na tabor z namenom, da se seznanijo z metodami modernega geografskega raziskovalnega dela.

Udeleženci tabora so dokazali, da je sodobna mladina zelo dojemljiva za resno delo, ki je dobro pripravljeno in dobro vodeno z jasno opredeljenimi cilji.

Zaključna delovna konferenca je pokazala, da bo potrebno tudi v srednjo šolo uvajati rezultate moderne geografije, saj le-ta lahko služi kot solidna osnova za spremljanje dogajanj v sodobnem življenju. Le-to pa ima najbolj veren odraz v zunanji podobi pokrajine, ki je rezultat spreminjanja socialnih, ekonomskih in drugih razmer večjih ali manjših krajev ter večjih ali manjših zaključenih področij.

Če na kratko povzamemo rezultate dela, jih lahko nakažemo v naslednjih stavekih. Prekmurje doživlja zelo intenzivno transformacijo pokrajine podobno kot vsa ostala Slovenija. Razlika je v tem, da je tu začetek transformacije časovno zaostal, je pa zato le-ta v zadnjih letih toliko bolj intenzivna. Na spremembe vpliva hitra industrijska rast v Murski Soboti, razvoj turizma v Prekmurju, ekonomski učinek prisluženega denarja sezonskih delavcev, itd. Vsem tem dejavnikom, ki prinašajo v vas denarna sredstva in socialnoekonomsko ter fiziognomsko transformacijo, se pridružuje še nova prometno-tranzitna funkcija Prekmurja z vse bolj pomembnim obmejnim prehodom v Kuzmi. Ta posreduje prometne tokove

iz vzhodne Avstrije preko Prekmurja v severno Hrvatsko. Pod vplivom teh dejavnikov se vse bolj uveljavlja tudi modernizacija kmetijskega gospodarstva. S prisluženim denarjem se izboljšuje stanovanjski standard vsake tiste kmečke ali polkmečke hiše, ki ima svojo delovno silo, dohodek pa tudi od dela izven kmetijstva (v inozemstvu, v Murski Soboti).

Modernizacija hiš in spreminjanje načina izrabe zemlje, kar narekuje mehanizacija in zmanjšanje števila delovne sile ter hitro redčenje agrarne prenaseljenosti, se odraža v zunanjem izgledu hiš in v stopnji intenzivnosti izkoriščanja zemlje. Tu prihajamo z raziskavami pred danes odprt problem vprašanja izkoriščanja kmečke zemlje. Mladi raziskovalci so ugotovili, da je sorazmerno malo takih kmečkih gospodinjstev, kjer se vsi ukvarjajo s kmetijstvom in imajo mlado delovno silo. To je tip kmečkih gospodinjstev, za katere lahko računamo, da bodo ostala zvesta kmetijski proizvodnji.

Skoraj tri četrtine gospodinjstev s kmečkimi gospodarstvi pa je takih, kjer je mlada aktivna delovna sila zaposlena izven doma na sezonskem delu, v Murski Soboti ali pa kje drugje in pa takih, ki imajo le ostarele člane. Ponekod so pri hiši mladi ljudje, ki pa zaradi neugodnih življenjskih pogojev ne morejo dobiti življenjskega tovariša. Ugotovili so, da se odpira vprašanje, kdo bo obdeloval zemljo ostarelih kmečkih gospodinjstev, ko bodo ta izumrla, odnosno, kdo bo obdeloval zemljo tistim, ki so zaposleni izven kmetijstva, in pa zemljo tistih kmetij, kjer mladi ne morejo dobiti svojega zakonskega tovariša. V rokah takih nezanesljivih kmetij je v k.o. Skakovcih in na k.o. Cankovi več kot polovica vse zemlje. Ta ugotovitev je pomembna zlasti ob spoznanju, da kmet z obdelovanjem zemlje ne producira le hrane, ampak vzdržuje kulturno pokrajino, ki je tako potrebna nekmečkemu prebivalstvu Slovenije in kot taka edino atraktivna za razvoj turizma.

Čprav so mladi raziskovalci delali ravno v času najhujših poplav, ko področje

raziskave skoraj ni bilo dostopno, se delo ni ustavilo. V svoj program so vključili tudi proučevanje učinkov poplave in prišli do zelo zanimivih rezultatov. Ob kartiranju v Skakovcih so ugotovili, da poplava ni zejela slabših zemljišč, temveč se je voda razlila po njivah. Zastavili so si vprašanje o vzroku tega, saj je kmet že v preteklosti razporedil njive na boljšem in varnejšem zemljišču. Z anketo in z neposrednim razgovorom so našli odgovor. Ob modernizaciji ceste so premalo upoštevali mnenje kmetov ter so zaprli staro pot vodnih tokov in jih tako obrnili na njivske površine, stara vodna pot pa je tekla preko travniškega zemljišča. Prav gotovo je ta ugotovitev dober poduk za bodoče gradnje in popravila cest.

Mladinski raziskovalni tabor v Prekmurju je pokazal, da so lahko tudi v bodoče raziskave na tem področju ne le sredstvo poiskusa uvažanja mladih v znanstveno delo, ampak so lahko taki tabori na manj razvitem področju doprinos k boljšemu in bolj smotrnemu urejanju naselij in celotnih regij. Prav ta tabor je pokazal, da bi v Prekmurju lahko nadaljevali s podobnim raziskovanjem, saj se tu srečujemo s področjem, kjer se manifestira borba za nadaljnji razvoj, ki se kaže v hitri transformaciji pokrajine.

Vodstvo letošnjega raziskovalnega tabora predlaga, da se v naslednjem letu organizira mladinski raziskovalni tabor v enem najmanj razvitih področij Slovenije ob jugoslovansko-madžarski meji med Lendavo in Hodošem. Tu se ob problemih nerazvitosti odpirajo tudi vprašanja usmerjanja razvoja, ki naj bi zagotavljal enakopraven socialni, gospodarski in kulturni razvoj madžarskemu in slovenskemu prebivalstvu.

Po celotni pripravi bi tak tabor lahko dobil značaj mednarodnega mladinskega tabora.

prof. dr. Vladimír Klemenčič
Inštitut za geografijo
Univerze v Ljubljani
Aškerčeva 12
Ljubljana

SOCIALNO-GEOGRAFSKO PROUČEVANJE PREKMURJA NA PRIMERU KATASTRSKE OBČINE CANKOVA IN KATASTRSKE OBČINE SKAKOVCI

(Povzetek)

V dnevih od 10. - 21.12.1972, je Inštitut za geografijo Univerze v Ljubljani strokovno vodil "Geografski mladinski raziskovalni tabor". Njegov strokovni vodja je bil prof. dr. Vladimir Klemenčič, mentorji pa: doc. dr. Mirko Pak, prof. Ludvik Olas, Boris Križan, absol. geografije in Ignac Klemenčič, dipl. geograf; organizator je bil Gibanje "Znanost mladini" iz Ljubljane.

Prekmurje je pokrajina v Severovzhodni Sloveniji in je geografsko razdeljena na gričevnato Goričko, ravninsko Dolinsko in Ravensko. Ozemlje katastrske občine Cankova in katastrske občine Skakovci leži v jugozahodnem delu Prekmurja, ob avstrijski meji, med rekama Kučnico in Ledavo. Tla so tod precej rodovitna in tudi podnebje je dokaj ugodno. Poprečne julijske temperature so okoli 20°C, poprečne januarske pa okoli -2°C. Padavin je okoli 900 mm, padejo največ poleti, v vegetacijski dobi. Cankova je majhno lokalno središče tega področja.

Z anketiranjem smo ugotavljali strukturo prebivalstva, strukturo hiš, mobilnost prebivalstva in migracije, s kartiranjem pa izrabo tal in usmerjenost kmetijstva v teh krajih.

Ugotovili smo, da je prebivalstvo sorazmerno gosto naseljeno, da je sorazmerno malo otrok, precej pa starejšega prebivalstva. Vzrok temu je izseljevanje mladega prebivalstva. Moških prebivalcev je manj kot pa žensk. Večina ljudi obeh vasi ima osnovno šolsko izobrazbo, s srednjo izobrazbo jih je le malo, z višjo pa jih skoraj ni. Večinoma ljudi se še vedno ukvarja s kmetijsko proizvodnjo. To velja posebno za Skakovce, v Cankovi pa jih nekaj de-

la tudi v upravi, šolstvu, zdravstvu, prometu, obrti in gradbeništvu. Vendar delež čistih kmetov upada, saj se jih vse več zaposluje izven agrarne dejavnosti.

V mobilnosti prebivalstva so med obema vasema precejšnje razlike. Iz Cankove veliko več ljudi hodi po nakupih v Mursko Soboto in v druge kraje kot pa iz Skakovcev. Vzrok zato lahko iščemo v dejstvu, da je v Cankovi že precej prebivalstva, ki se ne ukvarja več samo z kmetijstvom, na delo pa hodijo v Mursko Soboto, ali pa tudi v sosedanjo Avstrijo. Skakovci pa so vas s tipično agrarno strukturo, zato je mobilnost prebivalstva v primerjavi s Cankovo občutno nižja.

Pri terenskem raziskovanju smo bili pozorni tudi na sezonske in trajne migracije prebivalstva, ki so v Prekmurju že tradicionalen pojav. Ugotovili smo tri oblike sezonskega zaposlovanja: občasne ali tedenske migracije, sezonske migracije in trajne migracije. Ljudje hodijo na delo h kmetom, veliko pa se jih zaposli v gradbeništvu in tudi v drugih dejavnostih. Sredstva zaslužka vlagajo v zvišanje življenjskega standarda, v izgradnjo gospodarskih in stanovanjskih poslopij. Pri tem se kaže funkcija obeh vasi; v Skakovcih gre več sredstev za opremo kmetijskega gospodarstva, v Cankovi pa več za preživljanje, za osebni standard.

S kartiranjem na terenu smo ugotovili, da več kot dve tretjini obeh katastrskih občin zajema kulturno zemljišče, pri katerem dominirajo njive in travniki, ostale zemljiške kategorije imajo le majhen delež (sadovnjaki, vinogradi, gozdovi). Večina zemlje je v rokah privatnih kmetijskih gospodarstev. Zemljiško-posesna struktura je izredno pestra. Povprečna velikost posestev se giblje okoli 2 - 3 ha zemlje. Prevladujejo majhna in srednje velika posestva. Pridelujejo največ pšenice in koruze, nekaj ječmena in rži. Delež teh kultur je večji od 60 %. Sledijo krompir, pesa, detelja in repa. Tudi živinoreja igra precejšnjo vlogo, saj je travnikov in pašnikov na vlažnih tleh ob vodah

kar precej. Redijo precej prašičev, govedo in perutnino.

Mladinski raziskovalni tabor je deloval v času precejšnjih poplav. Te so bile tako velike, da jih kmetje ne pomnijo že več kot 30 let. Poplavo smo opazovali na ozemlju vasi Skakovcev. Pri tem smo opazili poplavljenja polja, medtem ko so bili pašniki in travniki kot manjvredno zemljišče skoraj neprizadeti. Ugotovili smo, da je temu vzrok nova cesta, ki so jo ob modernizaciji zvišali in razširili, pozabili pa so na zadostno število prepustov in na podaljšanje mostu. Cesta, ki seka pot starih poplavnih voda, ki so se razlivala po travnikih, je ob letošnji poplavi postala zaradi svojega višjega nivoja jez in zadrževala vodo, da se je le-ta razlila po njijskih površinah.

Za marsikoga izmed nas je bilo to prvo srečanje s poplavami in prvo spoznanje, kako usoden pomen ima lahko taka poplava za ljudi, kadar gre pridelek po zlu.

Social-geographic examination of Prekmurje on the example of the land-registered communities Cankova and Skakovci

Summary

In the period from 10th to 21st of December 1972 the Institut for Geography, University of Ljubljana, was in charge of "The Geographical Youth Research Camp" with the professional manager prof.dr. Vladimir Klemenčič and mentors: dr. Mirko Pak, prof. Ludvik Olas, Boris Križan - undergraduate of geography, and Ignac Klemenčič - graduate of geography; it was organized by the "Movement Science to Youth" from Ljubljana.

Prekmurje is a region in the north-eastern part of Slovenia, and is geogra-

phically divided into a hilly part called Goričko, flat part called Dolinsko and Ravensko. The regions of the registered communities Cankova and Skakovci are situated in the south-western part of Prekmurje, bordering the Austrian frontier, between the small rivers of the Kučnica and the Ledava. The soil is pretty fertile and the climate too, is favourable. Average temperatures of July are about 20°C and of January about -2°C. Average amount of rainfall is about 900 mm and that mostly during the summer, in the period of vegetation. Cankova is the small center of this area.

By inquiring we have stated the structure of inhabitants, that of houses, mobility of inhabitants and migrations, and also the exploitation of the soil and the direction of the agriculture in the region by cartography

We have noticed that the density of population is high, that there is relatively a small number of children but a lot of older population - the cause for this being the migration of the young. The number of men is smaller than that of women. The majority of people from both villages have primary school education, those with secondary education are rare, and there is nearly no one with higher education. Most of people are still working in agriculture. This is to be considered specially for Skakovci; in Cankova people are also employed in administration, in education, in traffic, in health-service, in trade-craft and in house-building. Nevertheless, the number of real peasants decreases, because more and more of them are looking for work outside of agricultural activities.

Comparing both villages there are big differences in the mobility of their population. From Cankova more inhabitants go to Murska Sobota and other places to do their shopping than from Skakovci. We can find the cause in the fact that in Cankova there is a big number of inhabitants who are not working in agriculture any more; they have found work in Murska Sobota or

even in the bordering Austria. Skakovci is a village with characteristic agricultural structure, that is why, compared to Cankova, the mobility of the inhabitants is much smaller.

In terrain examination too, we were aware of season migrations and permanent ones which are a traditional phenomenon of Prekmurje. We have noticed three kinds of season employment: temporary or weekly migrations, season ones and permanent ones. People work with peasants, but a great deal of them are employed in house-building or some other activities. The money earned is intended for the raising of their standard of living, for the building of new houses and farm-buildings. In this distribution the difference in function of both villages can be noticed: in Skakovci more money is put into the equipment of agriculture, in Cankova it is intended for living, for personal standards.

By the cartography on the terrain we have stated that more than two thirds of both registered communities are occupied by cultivated land, a great part of which are fields and meadows; other land categories are in minority (orchards, vine-yards, woods). The largest part of the land is possessed by private agricultural estates. The structure of land-possession varies a lot. The average size of properties varies from 2 to 3 ha of land. Small and medium estates are the most frequent. Weath maize, some barley and rye are cultivated most frequently. The part that those cultures occupy is above 60 %. Potato, beet, clover and turnip follow. Cattle-breeding too, has an important place, because there is a lot of meadows and pastures on this humid soil. They grow pigs, cattle and fowl. The Youth Research Camp took place in the period of enormous floods. They were so large that the peasants did not remember similar ones as far as thirty years ago. We have observed a flood in the area of Skakovci. We saw flooded fields, while pastures and meadows, as less important surfaces, remained nearly without damage. We found up that the cause for it was the new road, which has been

made higher and larger when it was modernised, but the sufficient number of transfers and the lengthening of the bridge were forgotten. The road crossing the way of old floods, which had run over the pastures, became during this flood, because of its higher level, a dam retaining water, which inundated the fields.

This has been the first encountering with floods for most of us, and also the first understanding of what an importance such a flood can be for people, when all their products are lost.