

Inštitut za geografijo
Univerze v Ljubljani

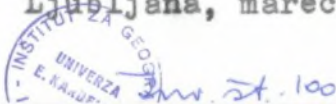
ŠOLSKA MREŽA V OBMEJNIH IN MANJ RAZVITIH OBMOČJIH
SR SLOVENIJE V LUČI DEMOGRAFSKIH GIBANJ

Naročnik : Republiški komite za vzgojo in
izobraževanje SR Slovenije

Nosilec teme :
Ivo Piry, dipl.geogr.

Direktor :
Vladimir Klemenčič,
rečni univ.profesor

Ljubljana, marec 1977



K A Z A L O

stran

1. Uvod	
2. Opredelitev manj razvitih območij v Sloveniji	2
3. Položaj in vloga šolstva v manj razvitih območjih Slovenije	6
4. Spreminjanje mreže osnovnih šol v manj razvitih območjih Slovenije po letu 1953 do leta 1976	8
5. Šolstvo in problemi njegovega obstoja v povezavi z demografskimi procesi v manj razvitih območjih	11
6. Spremembe šolskega sistema in njihov vpliv na vlogo šol v manj razvitih območjih Slovenije . . .	18
7. Viri in literatura	20
8. Seznam na IGU izdelanih kart na temo šolstva	21
9. Seznam prilog in kart	23

ŠOLSKA MREŽA V OBMEJNIH IN MANJ RAZVITIH OBMOČJIH SR SLOVENIJE V LUČI DEMOGRAFSKIH GIBANJ

Uvod

Aktualnost problematike manj razvitih območij v SR Sloveniji vzpodbuja podrobnejše raziskave posameznih področij družbenih dejavnosti, z namenom ugotoviti zakonitosti dosedanjega razvoja in tendenc v prihodnosti. Kot prispevek k temu proučevanju je bila izdelana na Inštitutu za geografijo analiza sprememb in stanja šolske mreže osnovnih šol v manj razvitih območjih, v povezavi z demografskimi procesi v teh območjih. Namen te raziskave o šolstvu je v predpripravi in posredovanju nekaterih pomembnejših elementov oziroma osnov za spremembe v organizaciji šolske mreže ter vzgojno izobraževalnega sistema v manj razvitih območjih republike. V nekaj kratkih odstavkih smo hoteli ugotoviti, kaj šolstvo v manj razvitih območjih Slovenije pomeni, ali je tako organizirano, da zadržuje prebivalstvo v teh območjih ali celo pospešuje razseljevanje prebivalstva in ali obstoje možnosti za nadaljnjo ohranitev šolske mreže v teh območjih. Analiza je bila izdelana za obdobje zadnjih desetih let med letoma 1966 in 1976. Obravnava vsa območja v SR Sloveniji, ki so bila v letu 1975 z zakonom določena za manj razvita območja. Ugotovitve opravljene analize so podane v kartografski obliki in v tabelah, izdelanih na osnovi podatkov, ki jih zbira Zavod za statistiko SR Slovenije. Upoštevano je bilo tudi gradivo, zbrano za raziskovalno nalogo "Mreža in struktura izobraževanja in zdravstva kot funkcija in element centralnosti krajev, regionalnega razvoja in regionalno prostorskega načrta Slovenije v luči policentričnega sistema Slovenije. (II.del)", ki jo v okviru IGU pripravlja tov. Darka Uranjek-Domitrovič. V kolikor je bilo mogoče, so podatki obravnavani po krajevnih skupnostih, vsi ostali podatki pa so prikazani za vse občine, v katerih vse ali del krajevnih skupnosti spada med manj

razvita območja Slovenije.

Opredelitev manj razvitih območij v SR Sloveniji

Manj razvita območja v republiki so bila določena v zvezi s sprejetjem družbenega plana SR Slovenije za obdobje 1976-1980. Osnovno načelo plana je namreč pospeševanje skladnejšega regionalnega razvoja v republiki, s katerim naj bi vsem delovnim ljudem in občanom Slovenije omogočili enakopravnejše pogoje življenja in dela v povezavi z racionalnim razvojem družbe v SR Sloveniji. V zvezi s tem načelom družbenega plana so bili sprejeti nekateri samoupravni dokumenti, ki določajo politiko razvoja in meje manj razvitih območij kot na primer:

- zakon o pospeševanju skladnejšega regionalnega razvoja v SRS (Uradni list SRS, št. 29/75)
- odlok Izvršnega sveta Skupščine SRS o območjih, ki se štejejo za manj razvita območja v SRS (Uradni list SRS, št. 14/76)
- družbeni dogovor o pospeševanju skladnejša regionalnega razvoja v SRS v obdobju 1976 - 1980 (Uradni list SRS, št. 24/76)

V teh dokumentih je natančno opredeljen pojem manjše razvitosti na osnovi nekaterih gospodarskih, demografskih pokazateljev in pokazateljih družbenega standarda. Ti dokumenti točno določajo manj razvita območja v SRS in njihovo prostorsko omejitev na osnovi krajevnih skupnosti. Kartografska predstavitev manj razvitih območij SR Slovenije je v pričujoči analizi povzeta iz publikacije Zavoda za družbeno planiranje in posebej dopolnjena za uporabo v tem delu z imenskim seznamom vseh krajevnih skupnosti, ki predstavljajo manj razvita območja v republiki. Pogled na karto nam pokaže sklenjeno razporeditev manj razvitih občin in krajevnih skupnosti v obmejnih območjih republike, predvsem v severovzhodni in vzhodno Sloveniji, pravtako pa so tudi v južni in zahodni

Sloveniji manj razvita območja ob državni oziroma republiški meji. Zakon o manj razvitih območjih določa v to skupino naslednje občine, katerih vse ali pa samo nekatere krajevne skupnosti spadajo v ta območja. Celotno ozemlje zavzemajo manj razvita območja v občinah Črnomelj, Lenart, Lendava, Ljutomer, Murska Sobota, Ormož, Šentjur pri Celju, Šmarje pri Jelšah, Tolmin in Trebnje. Delno pa sodijo med manj razvita območja naslednji predeli občin: Brežice-Bizeljsko, Gravograd-Kobansko, Gornja Radgona- Slovenske gorice in Apaško polje, Ilirska Bistrica-Brkini, Kočevje-Kočevski Rog, povirje Kolpe, Krško-del Kozjanskega, Laško-del Kozjanskega, Maribor-del Kobanskega, Mozirje-zgornja Savinska dolina, Logarska dolina, Postojna-del Brkinov, Ptuj- Slovenske gorice in Haloze, Radlje ob Dravi-Kobansko, Sevnica- del Posavskega hribovja, Sežana-del Brkinov in Podgorskega krasa, Slovenska Bistrica - del Haloz.

Značilnosti manjše razvitosti in zaostajanja v razvoju v primerjavi z ostalimi regijami, je zakon opredelil na osmih 8 pokazateljev, ki v glavnem predstavljajo važnejše elemente gospodarstva in družbenega standarda v naši družbi. Mejne vrednosti teh pokazateljev, ki pomenijo manjšo razvitost, temelje na odstopanju posameznih pokazateljev od republiškega poprečja za posamezen element. Vrednosti teh elementov v letu 1971 in 1975 navajamo v spodnji tabeli.

Tabela 1.

Pokazatelji manjše razvitosti posameznih območij določijo z zakonom in njihove mejne vrednosti za leti 1971 in 1975 za SRS.

	1971	1975
družbeni produkt na prebivalca	18.899 din	46.841 din
mejna vrednost za manj razvita območja	9.449 "	23.422 "
odstotek zaposlenih v SRS	33,0 %	38,3 %
mejna vrednost za MRO	pod 16,5 %	pod 19,1 %

odstotek kmečkega preb. v SRS		20,4 %	-
mejna vrednost za MRO	nad	25,5 %	-
odstotek predšol. otrok v VVZ		1,4 %	2,1 %
mejna vrednost za MRO	pod	1,0 %	pod 1,6 %
odstotek slušateljev višjih in visokih šol		1,1 %	1,4 %
mejna vrednost za MRO		0,8 %	1,1 %

(MRO - manj razvita območja v Sloveniji)

Poleg navedenih elementov, ki odločajo o manjši razvitosti, so v zakonu navedene še nekatere zahteve. Eden od pogojev je padanje števila prebivalstva v obdobju 1961 - 1975, drugi element pa podaja mejo razvitosti infrastrukture, katero predstavljata v tem primeru opremljenost gospodinjstev z vodovodnimi stanovanju in delež magistralnih ter regionalnih cest. Za oba elementa velja pogoj, da ne smeta presežati 50 % poprečne vrednosti za SR Slovenijo.

V naši analizi smo se omejili na obravnavo gibanja števila prebivalstva, kateri smo dodali tudi karto deleža prebivalstva starejšega od 60 let. Vsi ostali pokazatelji pa so bili obdelani že v posebni publikaciji Gospodarskega vestnika (2. dec. 1976), ki obravnava problematiko manj razvitih območij v SR Sloveniji, zato jih v naši analizi nismo posebej obravnavali.

Pri vseh obravnavah problematike manj razvitih območij v republiki se često zanemarija vpliv prirodnih elementov okolja, ves poudarek je namenjen stopnji ekonomskega razvoja teh območij, ne da bi se ob tem zavedali tesne povezanosti med prirodnimi in družbenimi elementi okolja. Ta je posebej pomembna za manj razvita območja, v katerih so v večini primerov neugoden geografski položaj in slabše prirodne razmere povzročile tudi počasnejši in slabotnejši ekonomski razvoj.

Prirodne razmere so najbolj vplivale na nastanek manj razvitih območij v kraškem svetu zahodne in južne Slovenije ter v hribovitih in gričevnatih pokrajinah vzhodne in severovzhodne Slovenije. Glavno oviro v vseh navedenih območjih predstavljajo zelo intenziven relief, ki je že v preteklosti nudil manj možnosti za obdelovanje zemlje in naselitev. Kmetijstvo gospodarstvo je namreč še vedno prevladujoča oblika dejavnosti v teh območjih, na njegovo ekonomičnost in razvoj pa so poleg naravnih razmer vplivale tudi posestne razmere, ki so posledica zgodovinskega razvoja nekaterih manj razvitih območij, zlasti v severovzhodni Sloveniji. Prirodne razmere se odražajo tudi v gostoti poselitve, prometni odstopnosti in prehodnosti, ki imajo svoj vpliv na gospodarski položaj posameznih območij Slovenije.

Kmetijstvo ostaja osnovna gospodarska dejavnost manj razvitih območij v Sloveniji, ki zavzemajo nad 30 % vse obdelovalne zemlje v republiki, v njih pa prebiva približno 48 % vsega kmečkega prebivalstva v SR Sloveniji (GV, 2. 12. 1976). Kljub temu je proces deagrarnizacije in depopulacije ruralnega prostora močan, saj slabe ekonomske osnove kmetijstva pospešujejo preseljevanje in izseljevanje prebivalstva iz manj razvitih območij in na kmetijah ostaja predvsem ostarelo prebivalstvo. Zanj je značilna nezmožnost preusmeritve proizvodnje na kmetiji zaradi tradicije, majhne velikosti kmetije in razdrobljenosti zemljišč, poleg tega pa tudi pomanjkanja delovne sile in sredstev. Mlajše prebivalstvo si zaradi boljših pogojev išče zaposlitev izven kmetijstva in se tudi odseljuje iz pretežno kmetijskih območij. Zadnji podatki o gibanju števila prebivalstva sicer kažejo, da se je intenziven proces odseljevanja večinoma ustavil, saj število prebivalstva po letu 1971 stagnira in se odseljevanje prebivalstva neprenehoma nadaljuje tudi po letu 1971 le v Posočju, Brkinih, krajih ob Kolpi, Kozjanskem, Halozah in Goričkem. Vsa navedena območja pa spadajo med manj razvite dele Slovenije. Proces staranja prebivalstva in odseljevanja vplivata na prihodnji prirastek prebivalstva v teh območjih, to pa se odraža v postopnem zmanjševanju števila otrok.

V povezavi vseh navedenih elementov, kot so: slabše prirodne razmere, ekonomska zaostalost in prevlada agrarnega gospodarstva, ostarelost prebivalstva in močno odseljevanje, poleg tega pa še slaba prometna povezanost znotraj območij in navzven, lahko iščemo vzroke, ki so povzročili v končni fazi tudi zmanjševanje števila šol v teh območjih.

Položaj in vloga šolstva v manj razvitih območjih

Analiza spreminjanja mreže osnovnih šol v povezavi z demografskimi procesi ne more dati točnega odgovora o vlogi šol v manj razvitih območjih. Povezavo teh dveh elementov lahko razlagamo predvsem z vidika vloge šol pri zadrževanju prebivalstva v manj razvitih območjih, kar pomeni ohranitev enega od faktorjev gospodarske dejavnosti v pokrajini - človeka. Zato moremo položaj šolstva in njegov pomen v manj razvitih območjih povzeti predvsem iz dosedanjih raziskav šolstva, ki jih je opravil inštitut za geografijo ali pa iz ugotovitev drugih, za šolstvo odgovornih institucij.

Osnovna šola kot nosilec vzgojno izobraževalnega procesa opravlja vrsto pomembnih funkcij v družbi. Najpomembnejša družbena funkcija šole je vzgojno-izobraževalna dejavnost, organizacija šolanja, do katerega ima vsak državljan SFR Jugoslavije z ustavo zagotovljeno pravico, glede na njegove želje in sposobnosti. Zato je treba težiti po izenačevanju pogojev izobraževanja med posameznimi območji Slovenije, še posebej v odnosu med razvitimi in manj razvitimi območji. S tem ustavnim določilom je najbolj jasno opredeljena vloga šolstva v naši samoupravni družbi. Vsem prebivalcem mora nuditi možnost osnovnega šolanja in nato nadaljevanja šolanja na poklicnih, srednjih ter višjih in visokih šolah. To pa je mogoče doseči le s izenačevanjem kvalitete vzgojno-izobraževalnega sistema in postopnim odpravljanjem razlik med posameznimi regijami.

Dejansko stanje je namreč nekoliko drugačno od zakonsko idealno postavljenega oziroma predvidenega šolskega sistema. Šolstvo

se kot sestavni del kvartarnih dejavnosti namreč podreja ekonomskim zakonom razmestitve posameznih dejavnosti v pokrajini, ne glede na njegov poseben pomen. Tako se v ekonomsko manj razvitih območjih postavlja tudi vprašanje šolstva kot elementa kvartarnih dejavnosti. Te skupaj z ostalimi dejavnostmi, tvorijo sklop ekonomskih funkcij v pokrajini in prav njihova razvitost in obseg določa stopnjo razvitosti.

Šola torej kot sestavni del kvartarnih funkcij daje določeno centralno vlogo posameznim krajem ter določa stopnjo razvoja njihovim vplivnim območjem. S svojo izobraževalno dejavnostjo daje prebivalstvu večje možnosti za pridobitev izobrazbe na enaki ravni kot jo dajejo šole v razvitejših sosednjih območjih. V tem pogledu šola pripomore k izenačevanju pogojev izobraževanja med razvitimi in manj razvitimi območji v Sloveniji. Povsem izenačeni ti pogoji niso, ker morajo upoštevati dejstvo, da je zaradi manjše ekonomske razvitosti in večjega števila otrok različnih starosti kvaliteta pouka s stališča učnih pogojev in učiteljskega kadra slabša kot v razvitih območjih republike. Na to vpliva tudi organiziranost šol, ki so v nekaterih manj razvitih območjih Slovenije, kot je zahodna in južna Slovenija, organizirane predvsem kot podružnične nepopolne, ponavadi štirirazredne osnovne šole. Ne glede na našete pomanjkljivosti pa je šola v manj razvitih območjih še vedno edini nosilec kulture, vzgoje in izobraževanja, ki daje mladim določeno osnovno znanje in vzgojo ter jim omogoča vključitev v družbeno proizvodnjo izven kmetije. Prav ta funkcija pomeni izenačevanje pogojev in odpravljanje razlik med razvitimi in manj razvitimi območji v republiki. Vendar je njen končni rezultat deloma negativen, ker omogoča mladim odhod s kmetije v privlačnejše poklice in s tem pospešuje praznenje manj razvitih pretežno agrarnih območij.

Šolstvo ima torej v danih okoliščinah dvojem ^{pomen} za manj razvita območja Slovenije. Na eni strani daje osnovo za izenačevanje

in odpravljanje razlik med razvitimi in manj razvitimi območji v republiki, s tem da omogoča prebivalstvu teh območij dosego osnovne šolske izobrazbe, čeprav na nižji kvalitetni ravni, na drugi strani pa omogoča večjo prostorsko in socialno mobilnost prebivalstva teh območij. S tem pa pospešuje depopulacijo agrarnih območij, v katerih, razen kmetijstva, ne obstoji dovolj možnosti za zaposlitev v sekundarnih ali terciarnih dejavnostih, četudi bi bilo prebivalstvo ustrezno poklicno izobraženo. Tudi želja mladega prebivalstva po višji izobrazbi zaradi pomanjkanja ustreznih šol pospešuje odselitve.

Spreminjanje mreže osnovnih šol v manj razvitih območjih Slovenije po letu 1973 do leta 1976.

Spreminjanje mreže osnovnih šol in njihovih podružnic po letu 1953 je posledica številnih vzrokov, ki vplivajo na lokacijo in obstoj posameznih šol. V času po vojni, ko je bil postavljen temelj novega izobraževalnega sistema, ki naj bi zajel vse mlado prebivalstvo, je bilo število osnovnih šol veliko večje. Šole so se tedaj locirale po načelu "šola k učencem" in so bile zato na široko razpredene v pokrajini. Poleg tega so bile tedaj drugačne demografske razmere in je tudi večje število prebivalstva živečega na podeželju zahtevalo bolj gosto mrežo osnovnih izobraževalnih enot, katere so predstavljale predvsem podružnične šole z nepopolnim številom razredov. Ob tako gosti mreži šol pa se je pokazala tudi pomembnost socialnogeografskih razlik med posameznimi območji, ki kljub razvejani mreži šol niso dajala enakih rezultatov pri učnem uspehu učencev. Šole v odročnejših pretežno agrarnih območjih, so zaradi manjše razvitosti teh krajev dosegale nižjo kvaliteto pouka, pogojeno s socialno strukturo učencev, katere je ovirala pri nemotenem učnem procesu tudi nujnost dela na kmetiji. Obenem pa je v te odročnejše kraje navadno prihajal slabši učiteljski kader, ki je zaradi nezadostne stimulacije in podrejanja vplivom okolja, predstavljal že v osnovi pomanjkljivost šolskega sistema.

Z razvojem šolstva je prevladala misel, da je pomembnejši kvaliteten pouk kot pa veliko število osnovnih šol, ki ne dajejo ustreznih učnih uspehov. Tako razvejana mreža šol pa je zahtevala tudi vedno večja vlaganja družbe, ki niso imela povsod pozitivnih posledic zaradi splošne zaostalosti nekaterih območij z vidika vseh elementov življenskega okolja. Zato je prišlo do racionalizacije izobraževalnega sistema, ki je bila izvedena na preprost način z redukcijo šolske mreže. Razumljivo je, da so bile z reformo šolske mreže ukinjene predvsem nižje organizirane oblike šol v območjih s stalnim padanjem števila prebivalstva. Kakor nam kažejo podatki, je bil ta proces redukcije močnejši od reliefno razgibanem svetu, zaradi velike razdrobljenosti naselitve in manjših šol, čeprav vsi navedeni elementi pogojujejo gostejšo mrežo šol. V tem primeru je prevladal ekonomski aspekt zaostajanja manj razvitih območij, katerega je pospeševalo odseljevanje prebivalstva. Poleg tega je bila večinoma izboljšana prometna dostopnost in so učence lahko vozili k pouku v centralne šole, ki so ostale v večjih krajih. Prav to dejstvo pa pomeni odtujitev otrok od doma in s tem pospešuje praznenje manj razvitih območij.

Analiza spreminjanja mreže osnovnih šol, ki je bila eden od glavnih ciljev tega dela, je kartografsko prikazana na karti "Osnovne šole občin SR Slovenije z manj razvitimi krajevnimi skupnostmi v šolskih letih 1953/54, 1966/67 in 1975/76". Kartografsko so obdelani podatki za vse manj razvite občine in občine z manj razvitimi krajevnimi skupnostmi po načinu, ki prikazuje celotno mrežo osnovnih šol v vseh teh občinah. Tako je mogoče ponazoriti organizacijsko strukturo šol v manj razvitih območjih Slovenije, ker so nekatere podružnične šole v manj razvitih krajevnih skupnostih vezane na centralno šolo v občinskem središču ali kakšnem drugem večjem kraju, ločijo pa se lahko tudi šole v bližini manj razvitih

krajevskih skupnosti brez šole, ki so verjetno prevzele učence iz takih krajevskih skupnosti.

Iz karte lahko razberemo, da se je v večini manj razvitih območij Slovenije število šol v obravnavanem obdobju med letoma 1953 in 1975 zmanjšalo. Posebej močna je bila redukcija mreže osnovnih šol v zahodni in severovzhodni Sloveniji, kjer so ukinili večinoma podružnične šole, učence pa prešolali na centralne šole v večjih krajih. Največje število šol je bilo ukinjeno v občini Tolmin in sicer 35, v občini Murska Sobota 20 šol, v ostalih manj razvitih občinah pa se je število šol zmanjšalo v naslednjem obsegu; v občini Lendava za 12, v občini Črnomelj za 10, po 4 šole pa so bile ukinjene v občinah Šentjur pri Celju, Šmarje pri Jelšah in Trebnje. V občinah z manj razvitimi krajevnimi skupnostmi, je bilo v teh ukinjeno naslednje število šol: V občini Brežice 7 šol, v občini Gornja Radgona 1, v občini Ilirska Bistrica 8, v občini Kočevje 6, v občini Krško 1, v občini Mozirje 2, v občini Postojna 1, v občini Sežana 6, v občini Slovenska Bistrica 1. V večini občin z manj razvitimi krajevnimi skupnostmi je bilo sicer število šol ukinjenih po letu 1953 večje. Le v dveh manj razvitih občinah, Lenart in Ormož, pa ni bilo po letu 1953 nobenih sprememb v obsegu šolske mreže.

Natančneje prikazuje spremembe v obsegu šolske mreže v zadnjih desetih letih tabela 3, ki prikazuje število šol po organizacijskem načelu in številu razredov po občinah med šolskim letom 1966/67 in 1975/76.

Stanje šolske mreže osnovnih šol v manj razvitih območjih Slovenije ob začetku šolskega leta 1975/76, je na karti prikazano podrobneje. Šole so označene po organizacijskem načelu in številu razredov ter označene z imenom kraja v katerem se šola nahaja. Označene so tudi spremembe v organizacijski strukturi šol, kot so prehodi iz samostojne v podružnično šolo, ki so označene s posebnim znakom in sedanjim številom raz-

redov. Mreža osnovnih šol je vrisana za celotno območje občine, manj razvite krajevne skupnosti pa so označene s senčenjem.

Podatki kažejo razliko med manj razvitimi območji v zahodni in južni ter severovzhodni in vzhodni Sloveniji. V zahodni Sloveniji prevladuje mreža centralnih šol s podružnicami, ta organizacijska oblika je značilna za občini Tolmin in Sežana, podoben položaj pa je tudi v območju občin Kočevje in Črnomelj. Za vzhodno in severovzhodno Slovenijo pa je značilna dokaj gosta in enakomerna mreža samostojnih in centralnih šol z zelo majhnim deležem podružničnih šol. Torej je v pogledu organizacijske strukture boljše stanje v severovzhodni Sloveniji, ki ima večji delež popolnih osnovnih šol, enakomerno razporejenih v pokrajini. Takšno pravilnejšo obliko šolske mreže omogoča v tem delu Slovenije že sam relief, saj ravninski in gričevnat svet severovzhodne Slovenije z gosto naselitvijo in boljšimi gospodarskimi pogoji, daje osnovo gostejšemu omrežju večjih naselij z višjimi centralnimi funkcijami, med katere spada tudi popolna osnovna šola. Poleg tega tudi lažja prehodnost te pokrajine omogoča prevoz otrok v šole iz območij, kjer je naseljenost manjša in torej ni pogojev za obstoj šole. Nasproten položaj je v zahodni Sloveniji, kjer prevladuje kraški in hribovit svet, kjer naravne in družbenogeografske razmere ne nudijo osnove za višjo organiziranost šolske mreže. Osnovni vzrok je seveda stalno padanje število prebivalstva ter zelo razpršena naselitev manjših vasi in zaselkov, katero pogojuje močno razčlenjen relief, ki ne daje ugodnih možnosti za kmetijsko gospodarstvo, obenem pa tudi onemogoča lažji dostop do teh krajev.

Šolstvo in problemi njegovega obstoja v povezavi z demografskimi procesi v MRO

V obeh primerih manj razvitih območij so seveda v ospredju socialnogeografski in ekonomski faktorji, ki se najbolje odražajo v demografskih gibanjih. Gibanje števila prebivalstva

predstavlja dobro izhodišče za napoved nadaljnjih sprememb in smeri razvoja šolske mreže v manj razvitih območjih Slovenije. To lahko ugotovimo iz dosedanje dinamike razvoja prebivalstva in šolske mreže obravnavanih območij. Povsod, kjer po letu 1961 stalno pada število prebivalstva, je bilo ukinjeno največje število šol, ki v pokrajini z ostarelim prebivalstvom nimajo več prave funkcije. Položaj je še posebej pereč na območju Zgornjega Posočja, Brkinov, Kozjanskega, Kobanskega, Haloz, Slovenskih goric in Goriškega.

Gibanje števila prebivalstva v manj razvitih območjih je bilo do leta 1971 negativno, število prebivalstva se je stalno zmanjševalo. Zmanjševanje je bilo posledica močnega odseljevanja prebivalstva v bližnje in daljnje regionalne centre ter za tisto obdobje še posebej značilnega izseljevanja v tujino. Kljub podpovprečnemu prirodnemu prirastku v teh območjih je odseljevanje povzročilo veliko spremembo v starostni strukturi prebivalstva. Povečeval se je delež prebivalstva starejšega od 60 let. Leta 1971 je popis prebivalstva pokazal sledeče stanje starostne strukture prebivalstva v Sloveniji. V vseh manj razvitih območjih republike je bil delež prebivalstva starejšega od 60 let večji od 15 %. Poprečna vrednost v vzhodni in severovzhodni Sloveniji se je gibala med 18 do 20 % prebivalstva starega nad 60 let, medtem ko je bil ta delež v zahodni in južni Sloveniji povsod večji od 22 %. Seveda se tudi v občinah manj razvitih območij pojavljajo odstopanja od teh poprečkov po posameznih krajevnih skupnostih. V severovzhodni Sloveniji se večinoma pojavlja v primeru odstopanja nižji odstotek starega prebivalstva, v ostalih manj razvitih območjih Slovenije pa višji odstotek, ki v občinah Tolmin in Sežana v posameznih krajevnih skupnostih presega tudi delež 30 % prebivalstva starejšega od 60 let. Zahodna Slovenija ima zaradi zgodovinskega razvoja in manj ugodnih naravnih razmer slabšo demografsko strukturo kot vzhodni deli Slovenije, ki predstavljajo še vedno pretežno agraren prostor, za katerega je značilna

višja rodnost, ki ob nižanju smrtnosti vpliva na ugodnejšo demografsko strukturo. Med manj razvitimi območji v Sloveniji, določenimi z zakonom leta 1975, imajo najslabšo starostno strukturo občine Tolmin, Sežana, Ilirska Bistrica, Kočevje in Črnomelj, v katerih se pojavljajo krajevne skupnosti z več kot 30 % prebivalstva starega nad 60 let.

Upadanje števila prebivalstva se nadaljuje tudi po letu 1971, vendar ne zajema vseh manj razvitih območij. V nekaterih območjih se je namreč odselila že večina socialno in prostorsko mobilnega prebivalstva, tako da stagnacija števila prebivalstva med letoma 1971 in 1976 predstavlja samo staro prebivalstvo. Poleg tega pa se v bližini z zakonom določenih manj razvitih območij pojavljajo območja, v katerih število prebivalstva tudi v tem obdobju še vedno pada, kot se ta trend nadaljuje tudi še v nekaterih območjih manj razvitih občin. Glede na smer gibanja števila prebivalstva v manj razvitih območjih se postavlja vprašanje nadaljnjega obstoja šolske mreže v teh območjih. Mreža osnovnih šol je v teh območjih že močno reducirana in racionirana ter omejena na večja populacijska središča manj razvitih območij in le večje centralne vasi. V vseh manj razvitih območjih je veliko število krajevnih skupnosti brez osnovne šole, ki so bile ukinjene šele v letu 1975. Na karti, ki prikazuje gibanje števila prebivalstva med letoma 1961 in 1971 ter gibanje števila učencev v šolah posameznih krajevnih skupnosti, se jasno kaže povezava med padanjem števila prebivalstva in ukinjanjem šol po posameznih krajevnih skupnostih. Pravtako je s padanjem števila prebivalstva povezano tudi zmanjševanje števila učencev v preostalih osnovnih šolah, vendar ne moremo govoriti o zakonitosti, da je padec števila prebivalstva tudi nujno povezan s padcem števila učencev prav v vseh krajevnih skupnostih. Krajevna skupnost je namreč po svojem obsegu večja prostorska enota, ki pa ima lahko le eno samo šolo, v katero hodijo otroci iz vse krajevne skupnosti in mogoče tudi iz sosednjih. Zato prihaja do situacije, ko število učencev v

šoli narašča, čeprav število prebivalstva sicer pada. Vendar so taki primeri izredno redki in vezani le na tiste krajevne skupnosti, ki imajo v sosedstvu več krajevnih skupnosti brez šole ali pa na krajevne skupnosti, v katerih se nahaja večji centralen kraj, ki pa izkazujejo ponavadi tudi rast prebivalstva.

Značilnost, ki se pokaže pri gibanju števila učencev med šolskima letoma 1961/62 in 1975/76, ponovno kaže na diferenciranost manj razvitih območij Slovenije. V manj razvitih območjih zahodne in južne Slovenije je v večini šol padlo število učencev za več kot 25 %, v posameznih primerih tudi za več kot 75 %, medtem pa je v vzhodni in severovzhodni Sloveniji število učencev na posameznih šolah padlo za 20 do 75 % in le v šestih krajevnih skupnostih občin Lendava in Murska Sobota za več kot 75 %. Podrobneje so podatki o gibanju števila učencev po posameznih šolah navedeni v tabeli 2 in tudi prikazani na karti v povezavi s prikazom gibanja števila prebivalstva.

Eno važnejših vprašanj v zvezi s pomenom šol za manj razvita območja v republiki je kvaliteta raven pouka. V težnji po izravnavanju regionalnih razlik v republiki ima pomembno mesto sistem izobraževanja kot eden izmed elementov družbene infrastrukture. Njegova vrednost in pomen za hitrejši družbeni razvoj pa ni samo v široki razpredenosti mreže osnovnih šol, ki je od območja do območja organizacijsko različno zasnovana, kot je to primer v manj razvitih območjih. Prav nižja stopnja organiziranosti šol v obliki podružničnih nepopolnih osnovnih šol, pomeni tudi razliko v kvaliteti pouka, še posebej če upoštevamo, da je v večini manjšin podružničnih šol še vedno v rabi kombiniran pouk.

V Sloveniji je bilo v šolskem letu 1966/67 skupno 1054 osnovnih šol, od tega je bilo v manj razvitih območjih 426 ali 40,7% vseh šol v republiki. Organizacijska struktura je bila v tem letu naslednja: od 1054 osnovnih šol je bilo v Sloveniji

434 ali 41,2 % centralnih in samostojnih šol, v manj razvitih območjih je bil ta odstotek celo malo višji, ker je bilo od 426 kar 195 ali 45,7 % centralnih in samostojnih šol. Reforma šolskega sistema je bila v Sloveniji izvedena z redukcijo šolske mreže, tako da se je število šol stalno zmanjševalo in se v letu 1976 zmanjšalo na 887 osnovnih šol (indeks gibanja 1966 - 76 = 84,2). V manj razvitih območjih je bila redukcija močnejša (indeks 1966 - 76 = 80,5), število osnovnih šol v manj razvitih območjih pa je leta 1976 predstavljalo 343 šol, ali 38,6 % vseh osnovnih šol v republiki. Z ukinitvijo podružničnih šol se je izboljšala organizacijska struktura, tako je bilo leta 1976 v Sloveniji 47,5 % centralnih in samostojnih šol ter 52,4 % podružničnih, v manj razvitih območjih je bilo 50,8 % samostojnih šol in 49,2 % podružničnih šol.

Glavno spremembo v republiškem merilu predstavlja povečanje števila samostojnih šol in zmanjševanje števila podružničnih šol, na katero je verjetno vplivala sprememba strukture šol v manj razvitih območjih. Pomen organizacijske strukture šolske mreže za kvaliteto pouka je v tem, da nudijo boljše pogoje za normalen očni proces samostojne in centralne šole, ki so praviloma popolne osemletne šole, medtem ko imajo podružnične šole večinoma le po štiri razrede ali celo manj. Število razredov je seveda rezultat splošne razvitosti posameznega kraja ali območja, ker od te zavisi prostorska zmogljivost šol in število učiteljev, od teh dveh elementov pa v veliki meri tudi kvaliteta pouka.

Pomanjkljivost in izobraževalnega sistema, ki se kažejo v manj razvitih območjih, kot so organizacija šolske mreže in kvaliteta učiteljskega kadra, poleg slabših socialnih razmer vplivajo na razlike v učnem uspehu učencev. Učni uspeš se namreč uporablja kot pokazatelj vrednosti izobraževalnega sistema. Zaradi pomanjkanja podatkov naj za primerjavo navedem samo podatke za leto 1971/72, ki so bili objavljeni

v publikaciji Zavoda za statistiko SRS, "Prikazi in študije" 1973/10. Osnovna značilnost za navedeno leto je podpoprečen osip učencev v manj razvitih območjih Slovenije. Poprečna vrednost osipa je v tem letu bila 31,8 % učencev, ki niso končali osmega razreda. Pod tem poprečjem je bil osip le v 7 občinah manj razvitih območij - Ilirska Bistrica, Brežice, Lendava, Laško, Krško, Sevnica, Dravograd. V vseh ostalih občinah je bil osip nadpoprečen, še posebej v občinah Črnomelj, Gornja Radgona, Lenart, Ormož, Ptuj, Tolmin, in Trebnje, v katerih je dosegel vrednosti nad 40 %, v občini Ptuj pa najvišjo vrednost v republiki z 46,9 % učencev.

Podatki torej kažejo na očitno razliko v kvaliteti pouka, saj sicer osip ne bi dosegel takšnih vrednosti. Seveda pri tem ne smemo prezreti socialnih problemov teh območij, ki v veliki meri vplivajo na učni uspeh. Predvsem je to velik delež otrok iz kmečkih družin in nasploh nižja izobrazbena struktura prebivalstva, ki vpliva tudi na otroke. Tako stanje je seveda tudi posledica zgodovinskega razvoja izobraževalnega sistema teh območij, ki so bila v tem smislu vedno zanemarjana.

Demografski razvoj in kvaliteta pouka vplivata na končno število otrok, ki končajo osnovno šolanje in ki nato lahko nadaljujejo šolanje, v kolikor imajo za to možnost. Te možnosti so v manj razvitih območjih omejene, zaradi slabšega socialnega položaja staršev, ki ne zmorejo stroškov šolanja v srednjih ali poklicnih šolah. Natančna opredelitev tega števila otrok je otežkočena zaradi neustreznih podatkov, ki so na razpolago v statističnih publikacijah. Vendar če upoštevamo starostni kontigent med 15 in 19 leti kot potencialno število otrok, ki bi se lahko šolali v srednjih šolah, vidimo, da v občinah manj razvitih območij/^{zajema} število učencev v srednjih šolah le 6 - 20 % mladine v tej starostni skupini. Ob tem moramo upoštevati, da je za vsa manj razvita območja značilen visok osip učencev v osnovni šoli, ki zmanjša potencialno število srednješolcev. Razlika med številom učencev, ki niso končali osnovne šole in dejanskim številom srednješolcev ter opti-

malnim številom srednješolcev (vsi mladi v starosti od 15 - 19 let) pa predstavlja tisti del učencev, ki verjetno zaradi pomanjkanja sredstev niso mogli nadaljevati šolanja.

Ta del mladine, bi lahko z ustrezno štipendijo^{da} politiko usmerjali v poklice, ki so v Sloveniji deficitarni in katerih pravitko primanjkuje v manj razvitih območjih. Zavedati pa se moramo, da je to število omejeno z demografskim gibanjem prebivalstva, ki v manj razvitih območjih še vedno poteka v negativni smeri. Kajti tudi območja, v katerih število prebivalstva v zadnjih petih letih stagnira, ne pomenijo osnove za povečevanje števila otrok. Torej lahko rečemo, da se bo število otrok, ki vi se lahko šolali v srednjih oziroma strokovnih šolah, v manj razvitih območjih Slovenije večinoma zmanjševalo. Izjemo bodo predstavljale tiste krajevne skupnosti, v katerih se povečuje število prebivalstva zaradi večje gospodarske razvitosti in ki zajemajo predvsem večja naselja, ki so v zadovoljivem obsegu opremljena tudi s terciarnimi in kvartarnimi funkcijami. Naj ponovno navedemo tista območja v Sloveniji, kjer ne moremo pričakovati povečevanja števila otrok in ki v prihodnosti ne bodo dajala učencev za srednje in poklicne šole. Med ta območja spadajo Zgornje Posočje, Banjščice, Baška grapa, Komenski kras, Brkini, notranjost Koprškega Primorja (Šavrini), dolina Kolpe, nekaj krajevnih skupnosti v najvišjih delih Posavskega hribovja, del Kozjanskega v občini Laško ter Šmarje pri Jelšah, Haloze ter Goričko.

Natančnejšo oceno števila učencev, ki bi lahko nadaljevali šolanje predvsem v poklicnih šolah, ne moremo podati brez podrobnejše analize. Zato smo se omejili predvsem na zaključke, h katerim nas navajajo sedanje število prebivalstva in pa trend njegovega gibanja po letu 1971.

Spremembe šolskega sistema in njihov vpliv na vlogo šol v manj razvitih območjih Slovenije

Sedanji razvoj sistema izobraževanja v smislu uvajanja celodnevne osnovne šole in usmerjenega izobraževanja daje določene pozitivne osnove za izboljšanje položaja šolstva v manj razvitih območjih. Upoštevati je treba, da sedanja mreža osnovnih šol predstavlja mejni obseg šolske mreže za manj razvita območja razen v primeru, da bi v teh območjih prišlo do nadaljnjega padanja števila prebivalstva. Reforma učnega procesa z uvedbo celodnevne šole je bila do neke mere potrebna prav z vidika manj razvitih območij. Podaljšano bivanje v šoli je kot oblika šolske dejavnosti potrebna v predelih, kjer še vedno prevladuje kmečko prebivalstvo, zato ker je izobrazba staršev nižja in otrokom zato težko pomagajo pri učenju. Poleg tega so otroci doma obremenjeni z delom na kmetiji in večinoma tudi zelo oddaljeni od kraja šole. V takih razmerah je za otrokov razvoj pozitivno, da ostaja v šoli, kjer lahko izdelava naloge, dobiva tudi topel obrok hrane in še ^{le}potem vrača domov na delo.

Sedanja osnovna šola daje namreč široko splošno izobrazbo, ki pa zaradi navedenih razlik ne dosega kvaliteta ravni izobrazbe otrok v razvitih območjih. To onemogoča učencem iz manj razvitih območij pri prehodu v srednje šole ali poklicne šole. Ti šolski centri pa so navadno tudi oddaljeni. Preselitev v mesto šolanja pa pomeni tudi odselitev iz manj razvitega območja. Zato bi bilo potrebno pri načrtovanju mreže usmerjenega izobraževanja upoštevati ta element in locirati take centre v kolikor je mogoče v sama manj razvita območja ali njihovo neposredno bližino, ker bo le tako osnovan izobraževalni sistem tudi lahko pritegnil ostale gospodarske dejavnosti v manj razvita območja. Samo šola sicer ne more postati nosilec razvoja v teh območjih, vendar bi ob močnejši družbeni podpori predstavljala začetek tega procesa. Usmerjeno izobraževanje bi s svojo funkcijo usmerjanja prebivalstva v poklice pripo-

moglo k izboljšanju kvalifikacijske in izobrazbene strukture prebivalstva v manj razvitih območjih in povečalo atraktivnost teh območij na ostale gospodarske panoge, katere vzpodbuja tudi predvidena investicijska politika. Le v taki povezavi bi prišel do izraza pomen razvitega sistema izobraževanja, ker bi sicer v primeru pomanjkanja delovnih mest zunaj kmetijstva, pridobitev višje izobrazbe povzročila še močnejše odseljevanje.

Da bi se ta predvidevanja lahko uresničila je treba med manj razvitimi območji izbrati tiste predele, katerih prirodne in socialno geografske elemente lahko označimo kot potencial za gospodarski razvoj. Ob tem se stalno postavlja v ospredje vprašanje, ali posvetiti vso pozornost manj razvitim območjem in razvita prepustiti sedanjemu toku razvoja. Tako ločeno obravnavanje zelo kompleksne problematike pa lahko daje le trenutne rešitve. Zato je potrebna obširnejša analiza šolskega sistema s kompleksnega vidika, ki bo ob proučitvi vseh prirodnih, demografskih in gospodarskih elementov dala pravilno oceno stanja v pokrajini in na tej osnovi tudi postavila prognozo razvoja šolskega sistema kot elementa družbenega razvoja.

Viri in literatura:

- Lojk Jože - Šolstvo in družbeno-geografski razvoj SR Slovenije (Regionalna izobraževalna struktura) (s tab., lit. in kartogr.) Geografski vestnik, Lj. XLII/1970, str. 31 - 60.
- Lojk Jože - Izobraževanje kot element socialno - ekonomskega razvoja IGU, 1969,
- Lojk Jože - Mreža šol in šolske regije Slovenije, IGU 1967
- Lojk Jože - Mreža šol in šolske regije Slovenije (Regionalna izobraževalna struktura) IGU, Lj. 1969 (tabeli in karte),
- Lojk Jože - Mreža šol in šolske regije Slovenije, šole II. stopnje IGU, Ljubljana 1967,
- Lojk Jože - Mreža šol in šolske regije Slovenije; Višje in visoko šolstvo, IGU, Ljubljana 1967,
- Osnovne šole in šole II. stopnje na koncu šol. l. 1964/65 in začetku šol. l. 1965/66; Statistično gradivo 1966/12
- Klemenčič Vladimir: -Regionalne razlike in problemi demografske in poselitvene strukture Slovenije, Demografski inštitut RCEF, Ljubljana 1974.
- Seznam osnovnih šol, šol II. stopnje ter višjih in visokih šol na začetku šol. l. 1966/67; Statistično gradivo 1967 - 1,
- Podatki popisa prebivalstva 1961 in 1971 po krajevnih skupnostih, Zavod za statistiko SRS,
- Statistični podatki po občinah SR Slovenije 1976, zvezek XV, XVIII
Zavod za statistiko SRS 1976
- Prikazi in študije 1973/XIX-10, Zavod za statistiko SRS
- Prikazi in študije 1975/XXI-5-6, Zavod za statistiko SRS
- Statistični letopis SR Slovenije 1971, 1974, Zavod za statistiko SRS,
- Seznam osnovnih in srednjih ter višjih in visokih šol na začetku šolskega leta 1975/76, Zavod za statistiko SRS
1976

Seznam na IGU izdelanih kart na temo šolstva

Jože LOJK: Mreža šol SRS II. stopnje (1966)

1. Gravitacijska območja poklicnih šol - januar 1966 1 : 300 000
2. Gravitacijska območja gimnazij in šol za vzgojo učnega kadra
3. Gravitacijska območja tehniških in njim ustreznih strokovnih šol
4. Šolske regije (po stopnji gravitacije s središčem šol II. stopnje)

Jože Lojk: Mreža šol in šolske regije Slovenije - Višje in visoko šolstvo (1967) (11 kart - od tega v študiji samo 7)

1. Diplomanti visokih in višjih šol (1958-1966) po socialnem izvoru iz družin upokoencev in ostalih
2. Diplomanti - uslužbenski
3. Diplomanti - obrtniški 1: 600 000
4. Diplomanti - delavski
5. Diplomanti - kmečki
6. Diplomanti višjih šol v MB (1958 - 1966) po kraju stalnega bivanja 1 : 400 000
7. Diplomanti visokih in višjih šol (1958 - 1966) po kraju stalnega bivanja 1 : 400 000

Jože LOJK - Mreža šol in šolske regije Slovenije (Regionalna izobraževalna struktura) (1969)

1. Delež podružničnih osnovnih šol 1967 1: 1.000 000
2. Delež popolnih osemrazrednih osnovnih šol
3. Kapaciteta osnovnih šol glede na število učencev
4. Delež učencev, ki so uspešno končali OŠ v letih 1963 - 68
5. Relativna gostota dijakov (učencev) šol druge stopnje
6. Izobraževalna kvota OŠ (% mladine 6-14 let v OŠ)

7. Izobraževalna karta višjih in visokih šol
8. Relativna gostota absolventov OŠ v letih 1963-67 (1/štev.preb.)
9. Relativna gostota absolventov OŠ v letih 1963-67 glede na število prebivalcev od 6 do 14 let
10. Relativna gostota diplomantov višjih in visokih šol v letih 1958 - 66
11. Relativna gostota diplomantov višjih in visokih šol v letih 1958 - 66 glede na število prebivalcev od 20 do 24 let.
12. Kvantitativna ocena izobraževalne strukture SR Slovenije 1967
13. Osnovne šole v šolskem letu 1967/68 1:400 000

Darka URANJEK - Mreža in struktura izobraževanja in zdravstva kot..

1. Osnovne šole na slovenskem etničnem ozemlju v šolskem letu 1864 - 1865
2. Osnovne šole na slovenskem ozemlju v l. 1922 - 23
3. Mreža osnovnih šol in njihovi šolski okoliši v SR Sloveniji v šol. l. 1974/75
4. Visoko in višje šolstvo, srednje šole in enote za odrasle, šole za kmetovalce ter šole po zakonu o poklicnem izobraževanju v šol. l. 1973/74
5. Vrste šol po občinah SR Slovenije po številu slušateljev v šol. l. 1973/74
6. Časovna oddaljenost učencev od OŠ v občini Lendava v šol. l. 1974/75
7. Časovna oddaljenost učencev od šole v šol. l. v okolišu centralne osnovne šole Petrovče v šol. l. 1974/75
8. Struktura učencev po tipih gospodinjstev v šol. okolišu OŠ Petrovče v šol. l. 1974/75
9. Dijaki drugih letnikov celjskih srednjih šol v šol. l. 1974/75 po krajih stalnega bivanja in tipih gospodinjstev iz katerih izhajajo.
10. Dijaki drugih letnikov celjskih srednjih šol v šol. l. 1974/75 po krajih stalnega bivanja in bivanja v času šolanja
11. Štipendisti in neštipendisti - dijaki drugih letnikov celjskih srednjih šol v šol. l. 1974/75 po krajih stalnega bivanja.

Seznam prilog in kart

1. Tabela 2
Gibanje števila prebivalstva med letoma 1961 - 1971
in števila učencev med šolskima letoma 1961/62 in
1975/76 po krajevnih skupnostih v manj razvitih območjih
SR Slovenije .
2. Tabela 3
Spreminjanje števila osnovnih šol med šolskim letom 1966/67
in 1975/76 glede na število razredov in število ukinjenih
osnovnih šol po letu 1953.
3. Tabela 4
Spreminjanje odnosa med številom šol, razredov in učencev
v šolskih letih 1966/67 in 1975/76.
4. Karta 1
Gibanje števila prebivalstva med letoma 1961 -71 in gibanje
števila učencev v šolah posameznih krajevnih skupnosti manj
razvitih območij SR Slovenije med šol.leti 1961/62 in 1975/76.
5. Karta 2
Osnovne šole občin SRS z manj razvitimi krajevnimi skupnostmi
v šol. letih 1953/54, 1966/67 in 1975/76.
6. Karta 3
Delež prebivalstva, starejšega od 60 let v krajevnih
skupnostih manj razvitih območij SR Slovenije leta 1971.

Tabela 2

Gibanje števila prebivalstva med letoma 1961 - 1971 in števila učencev med šol. letoma 1961/62 in 1975/76 po krajevnih skupnostih v manj razvitih območjih SRS.

Občina	Število prebivalstva		Indeks 1961 - 1971	Število učencev		Indeks 1961/62 - 1975/76
	1961	1971		1961/62	1975/76	
ČRNOMELJ	16906	17137	101,3			
Adlešiči	1313	1166	88,8	199	27	13,6
Črnomelj	3679	4637	126,0	924	1077	116,6
Dragatuš	1642	1481	88,9	267	169	63,3
Dobliče-Kanižarica	505	520	102,9	46	13	28,3
Griblje	543	512	94,3	70	35	50,0
Petrova vas	704	705	100,1	38	-	00
Semič	3527	3549	100,6	585	401	68,5
Stari trg	683	585	85,7	162	82	50,6
Talčji vrh	820	718	87,6	74	-	00
Tribuče	635	630	99,2	51	-	00
Vinica	2855	2634	92,3	512	290	56,6

Tabela 2

Gibanje števila prebivalstva med letoma 1961 - 1971 in števila učencev med šol. letoma 1961/62
in 1975/76 po krajevnih skupnostih v manj razvitih območjih SRS

Občina	Število prebivalstva		Indeks 1961 - 1971	Število učencev		Indeks 1961/62 - 1975/76
	1961	1971		1961/62	1975/76	
LENART	17182	17159	99,8			
Benedikt	1953	1942	99,4	284	297	101,1
Cerkvenjak	2316	2234	96,5	421	336	79,8
Jurovski dol	2645	2254	85,2	340	270	79,4
Lenart v Slov.Gor.	2736	3506	128,1	499	435	87,2
Lokavce	423	478	113,0	153	69	45,1
Zgornja Ščavnica	2067	2134	103,2	375	353	94,1
Voličina	2989	2345	78,4	329	321	97,6
Gradišče v Slov.Gor.	2053	2266	110,4	288	312	108,3

Tabela 2

Gibanje števila prebivalstva med letoma 1961-1971 in števila učencev med šol.letoma 1961/62
in 1975/76 po krajevnih skupnostih v manj razvitih območjih SRS

Občina	Število prebivalstva		Indeks	Število učencev		Indeks
	1961	1971	1961 - 1971	1961/62	1975/76	1961/62 - 1975/76
LENDAVA	27619	26918	97,4			
Čentiba	811	732	90,3	54	17	31,5
Črenšovci	2484	2364	94,2	535	271	50,7
Dobrovnik	1936	1790	92,5	300	131	43,7
Gabrje	765	660	86,9	169	45	26,6
Genterovci	1023	938	91,8	65	135	207,7
Hotiza	1649	1532	92,9	124	46	37,1
Kobilje	904	812	89,8	182	85	46,7
Lendava	2828	3281	116,0	1302	899	69,0
Mostje-Banuta	623	631	101,3	66	-	-
Odranci	1856	1760	94,9	409	277	67,7
Orešje-Dolina	1212	1067	88,0	81	11	13,6
Polana	1889	1840	97,7	345	266	77,1
Petišovci	861	883	102,7	69	13	18,8
Bistrica	2447	2200	90,1	458	205	44,8
Turnišče pri Lend.	3553	3820	107,7	542	440	81,2
Dolga vas	780	783	100,0	-	-	-
Lakoš	916	928	100,6	-	-	-
Gorice pri Lendavi	1082	895	82,2	-	-	-

Tabela 2

Gibanje števila prebivalstva med letoma 1961-1971 in števila učencev med šol. letoma 1961/62 in 1975/76 po krajevnih skupnostih v manj razvitih območjih SRS

Občina	Število prebivalstva		Indeks	Število učencev		Indeks
	1961	1971	1961 - 1971	1961/62	1975/76	1961/62 - 1975/76
LJUTOMER	17651	18155	102,8			
Ljutomer	2481	3098	124,9	885	615	69,5
Cven	1709	1747	102,2	167	110	65,9
Verzej	1523	1597	104,8	156	225	144,2
Križevci pri Ljutom.	2725	2817	103,4	613	450	73,4
Berkovci	306	312	101,9	-	-	-
Bučkovci	1573	1428	90,8	366	258	70,5
Radoslavci	748	682	91,2	-	-	-
Cezanjevci	767	782	101,9	195	218	111,8
Stara cesta	719	691	96,1	91	-	00
Stročja vas	1439	1489	103,5	271	251	92,6
Logarovci	687	703	102,3	83	49	59,0
Razkrižje	1642	1619	99,2	220	199	90,5
Železne dveri	1332	1198	89,3	-	-	-

Tabela 2

Gibanje števila prebivalstva med letoma 1961-1971 in števila učencev med šol.letoma 1961/62
in 1975/76 po krajevnih skupnostih v manj razvitih območjih SRS

Občina	Število prebivalstva		Indeks		Število učencev		Indeks
	1961	1971	1961	- 1971	1961/62	- 1975/76	1961/62-1975/76
MURSKA SOBOTA	62567	64826	103,6				
Bakovci	1286	1488	115,7		355	349	98,3
Beltinci	1801	1924	107,4		755	777	102,9
Bodonci	1133	1886	96,7		346	80	23,1
Bogojina	2032	1828	90,0		472	231	48,9
Bratonci	724	719	99,3		-	-	-
Brezovci	904	1126	118,6		66	68	103,0
Cankova	2665	2988	112,1		384	376	97,9
Čepinci	1482	1278	85,5		229	45	19,7
Černelavci	1543	1716	111,2		74	-	00
Dokležovje	916	1009	110,1		120	69	57,5
Gančani	1129	1128	99,9		69	26	37,7
Gederovci	902	905	97,6		87	51	58,6
Gor. Petrovci	2869	2583	90,0		531	270	50,8
Grad	3763	3496	92,9		515	384	74,6
Hodoš	673	601	89,3		93	17	18,3
Ižakovci	869	889	102,3		66	30	45,5
Križevci	1669	1428	85,6		308	53	17,2
Krog	1289	1380	107,1		165	125	75,8
Kuzma	2500	2383	94,5		424	223	52,6
Lipa	776	754	97,2		60	-	00

Občina	Število prebivalstva		Indeks	Število učencev		Indeks
	1961	1971	1961 - 1971	1961/62	1975/76	1961/62 - 1975/76
Lipovci	928	949	102,2	65	30	46,2
Mačkovci	2868	2668	93,0	436	232	53,2
Matjanci	2372	2288	96,4	132	-	00
Melžinci	1150	1094	95,1	138	69	50,0
Murska Sobota	6606	9585	145,1	1689	1801	106,6
Petroča	1821	1766	62,5	244	120	49,2
Prosenjakovci	1330	1120	84,2	78	32	41,0
Puconci	2186	2088	94,6	401	303	75,6
Rakičan	913	1166	127,7	-	-	-
Ratkovci	663	582	87,8	40	-	00
Rogašovci	2838	2778	97,9	622	408	65,6
Selo-Fokovci	827	787	91,5	236	167	70,8
Šalovci	1305	1131	86,7	249	231	92,8
Tešanovci	1463	1342	91,7	138	39	28,3
Tišina	3191	2993	93,8	596	477	80,0
Zenkovci	1182	915	77,4	37	-	00

Tabela 2

Gibanje števila prebivalstva med letoma 1961-1971 in števila učencev med šol. letoma 1961/62 in 1975/76 po krajevnih skupnostih v manj razvitih območjih SRS

Občina	Število prebivalstva		Indeks	Število učencev		Indeks
	1961	1971	1961 - 1971	1961/62	1975/76	1961/62 - 1975/76
ORMOŽ	19557	18561	94,9			
Ivanjkovci	3179	2779	87,4	543	184	33,9
Kog	1370	1155	84,3	247	71	28,7
Miklavž pri Ormožu	2021	1788	88,5	410	348	84,9
Ormož	3838	3920	102,1	748	662	88,5
Podgorci	1611	1656	102,8	237	157	66,2
Središče ob Dravi	2444	2383	97,5	311	303	97,4
Tomaž p. Ormožu	2738	2512	91,7	401	391	97,5
Velika Nedelja	2354	2368	100,6	318	399	125,5

Tabela 2

Gibanje števila prebivalstva med letoma 1961-1971 in števila učencev med šol. letoma 1961/62 in 1975/76 po krajevnih skupnostih v manj razvitih območjih SRS

Občina	Število prebivalstva		Indeks	Število učencev		Indeks
	1961	1971	1961 - 1971	1961/62	1975/76	1961/62 - 1975/76
ŠENTJUR PRI CELJU	17023	16945	99,5			
Blagovna	661	659	99,7	47	40	85,1
Doblje p. Plan.	1230	1163	94,5	263	93	35,4
Dramlje	1704	1692	99,3	202	22	109,9
Kalobje	858	796	92,8	149	37	24,8
Loka pri Žusmu	918	804	87,6	93	81	87,1
Planina p. Sevnici	1887	1748	92,6	219	321	146,6
Ponikva p. Grobelnem	2355	2291	97,3	284	293	103,2
Gárica pri Slivnici	1904	1860	97,7	371	372	100,3
Šentjur p. Celju	888	1331	149,9	762	765	100,4
Prevorje-Lopaca	843	722	85,6	117	48	41,0
Šentjur - okolica	3775	3879	102,7	-	-	-

Tabela 2

Gibanje števila prebivalstva med letoma 1961-1971 in števila učencev med šol. letoma 1961/62 in 1975/76 po krajevnih skupnostih v manj razvitih območjih SRS

Občina	Število prebivalstva		Indeks	Število učencev		Indeks
	1961	1971	1961 - 1971	1961/62	1975/76	1961/62-1975/76
ŠMARJE PRI JELŠAH	31098	30608	98,4			
Bistrica ob Sotli	1939	1743	89,9	267	206	77,2
Buče	715	607	87,7	101	15	14,9
Dobovec pri Rogatcu	769	738	95,9	148	66	44,6
Kostrivnica	1508	1447	95,9	262	97	37,0
Kozje	1248	1234	98,9	219	254	116,0
Kristan vrh	728	953	130,9	138	114	82,6
Lesično	1413	1136	80,4	251	223	88,8
Mestinje	1041	861	82,7	113	57	50,4
Podčetrtek	1114	1064	95,5	168	351	208,9
Polje ob Sotli	718	606	84,4	78	23	29,5
Pristava pri Mestinju	1563	1381	88,3	223	83	37,2
Rogaška Slatina	5765	6348	119,1	920	955	103,8
Rogatec	1227	1294	105,5	445	337	75,7
Sladka gora	723	721	99,7	109	33	30,3
Štojno selo	764	732	95,8	144	71	49,3
Šentvid pri Grob.	1254	1287	102,6	152	115	75,7
Šmarje p. Jelšah	3433	3577	104,2	585	666	113,8
Vinski vrh pri Slivnici	952	884	92,8	157	107	68,2

Občina	Število prebivalstva		Indeks	Število učencev		Indeks
	1961	1971	1961 - 1971	1961/62	1975/76	1961/62 - 1975/76
Virštanj	550	459	83,5	107	-	00
Zagorje	352	415	117,9	45	14	31,1
Zibika	880	822	70,7	181	138	76,2
Donačka gora	1048	1050	100,2	147	106	72,1
Osredek	141	125	88,6	-	-	-
Tinsko	323	273	84,5	-	-	-
Podsreda	930	851	91,5	113	24	21,2

Tabela 2

Gibanje števila prebivalstva med letoma 1961 - 1971 in števila učencev med šol. letoma 1961/62 in 1975/76 po krajevnih skupnostih v manj razvitih območjih SRS

Občina	Število prebivalstva		Indeks	Število učencev		Indeks
	1961	1971	1961 - 1971	1961/62	1975/76	1961/62 - 1975/76
TOLMIN	23503	21931	93,3			
Borjana	462	332	71,9	39	-	00
Bovec	1511	1565	103,6	303	312	103,0
Čadrg	104	63	60,6	16	-	00
Dolenja Trebuša	685	526	76,3	70	19	27,1
Drežnica	743	693	87,9	99	36	36,4
Gorenja Trebuša	419	295	70,4	58	9	15,5
Grahovo ob Bači	583	506	86,8	45	25	55,6
Kneža	1005	827	83,3	73	26	35,6
Kobarid	1081	1271	117,6	363	427	117,6
Kred	429	422	98,4	47	-	00
Livek	458	363	79,3	56	6	10,7
Log pod Mang.	391	254	64,9	27	-	00
Most na Soči	1904	1799	94,5	315	236	74,9
Podbrdo	1174	1214	105,9	226	180	79,6
Poljubinj	478	458	95,8	13	-	00
Ponikve	352	280	79,5	65	-	00
Rut	251	170	68,9	28	-	00
Slap ob Idrijci	320	277	85,8	21	-	00

Tabela 2

Občina	Število prebivalstva		Indeks	Število učencev		Indeks
	1961	1971	1961 - 1971	1961/62	1975/76	1961/62-1975/76
Soča - Trenta	715	516	72,24	64	16	79,6
Srpenica	255	256	100,4	-	-	-
Tržišče	225	161	71,6	19	-	00
Šentviška gora	634	526	83,3	78	37	47,4
Tolmin	2124	2797	131,7	685	641	93,6
Volče	980	950	96,9	19	48	252,6
Vrsno	367	326	88,8	59	-	00
Zatolmin	386	317	82,1	-	-	-
Čezsoča	404	385	96,0	38	11	28,9
Breginj	1023	706	69,0	64	27	42,2
Žaga	607	571	94,1	102	32	31,4
Hudajužna	252	212	84,1	28	-	00
Dolje	321	304	94,7	-	-	-
Kal-Koritnica	178	203	114,0	-	-	-
Kamno	331	311	93,9	30	12	40,6
Tolminski Lom	395	362	91,6	58	-	00
Pečine	234	197	84,2	32	-	00
Smast	320	362	103,7	23	38	165,2
Volarje	281	369	94,3	14	-	00
Zadlazi-Čadrg	225	275	77,8	23	-	00
Idrsko	480	427	88,9	-	-	-
Ljubin	195	174	89,2	-	-	-
Trnovo	221	180	72,4	28	-	00

Tabela 2

Gibanje števila prebivalstva med letoma 1961 - 1971 in števila učencev med šol. letoma 1961/62
in 1975/76 po krajevnih skupnostih v manj razvitih območjih SRS

Občina	Število prebivalstva		Indeks	Število učencev		Indeks
	1961	1971	1961 - 1971	1961/62	1975/76	1961/63-1975/76
TREBNJE	17430	17100	98,1			
Čadež	579	516	89,1	49	53	108,2
Dobrnič	1009	980	92,1	128	136	106,3
Dolenja Nemška vas	1447	1450	100,2	104	109	104,8
Knežja vas	496	462	93,1	64	-	00
Mirna na Dol.	1743	1962	113,2	310	343	110,6
Mokronog	1917	1776	92,6	345	352	102,0
Račje selo	425	463	108,9	-	-	-
Sela pri Šumberku	464	379	81,7	77	-	00
Svetinja	268	255	95,1	-	-	-
Šentlovrenc	828	752	90,8	134	64	47,8
Šentrupert	2476	2308	93,2	353	280	79,3
Trebelno	1748	1488	85,1	238	124	52,1
Trebnje	1632	2036	124,8	879	861	98,1
Velika Loka	629	562	92,5	-	-	-
Veliki Gaber	1129	1183	104,8	201	324	161,2
Štefan pri Trebnjem	640	559	87,3	-	-	-

Tabela 2

Gibanje števila prebivalstva med letoma 1961 - 1971 in števila učencev med šol. letoma 1961/62
in 1975/76 po krajevnih skupnostih v manj razvitih območjih SRS

Občina	Število prebivalstva		Indeks	Število učencev		Indeks
	1961	1971	1961 - 1971	1961/62	1975/76	1961/62 - 1975/76
BREŽICE	25293	24870	98,3			
MRO	10154	9113	89,7			
Brežice-Artiče	1865	1597	85,6	306	295	96,4
Bizeljsko	2802	2471	88,2	269	223	82,9
Globoko	1356	1288	95,0	236	185	77,9
Kapele	1246	1189	95,4	64	43	67,2
Pišce	1669	1513	90,9	240	159	66,2
Sromlje	861	748	86,9	70	-	-
Pečice-Križe	360	307	85,3	57	-	-

Tabela 2

Gibanje števila prebivalstva med letoma 1961 - 1971 in števila učencev med šol. letoma 1961/62
in 1975/76 po krajevnih skupnostih v manj razvitih območjih SRS

Občina	Število prebivalstva		Indeks	Število učencev		Indeks
	1961	1971	1961 - 1971	1961/62	1975/76	1961/62 - 1975/76
DRAVOGRAD	7097	7596	107,0			
KS Dravograd	3326	3691	111,0	653	764	124,9

Tabela 2

Gibanje števila prebivalstva med letoma 1961 - 1971 in števila učencev med šol. letoma 1961/62
in 1975/76 po krajevnih skupnostih v manj razvitih območjih SRS

Občina	Število prebivalstva		Indeks 1961 - 1971	Število učencev		Indeks 1961/62 - 1975/76
	1961	1971		1961/62	1975/76	
GORNJA RADGONA	19492	20485	105,1			
MRO	14918	14566	97,6			
KS Apače	2618	2596	99,2	510	318	62,3
Ivanjci	1074	974	90,7	-	-	-
Negova	1444	1372	95,0	269	261	97,0
Stogovci	1522	1413	92,8	349	192	55,0
Videm	3073	2970	96,7	561	464	82,7
Kapela	1954	1971	100,9	414	340	88,2
Zbigovci-Češnjevci	1951	1898	97,3	-	-	-
Spodnja Ščavnica	1282	1372	107,0	190	106	55,8

Tabela 2

Gibanje števila prebivalstva med letoma 1961 - 1971 in števila učencev med šol. letoma 1961/62 in 1975/76 po krajevnih skupnostih v manj razvitih območjih SRS

Občina	Število prebivalstva		Indeks	Število učencev		Indeks
	1961	1971	1961 - 1971	1961/62	1975/76	1961/62 - 1975/76
ILIRSKA BISTRICA	15762	15158	96,1			
MRO	8201	7294	88,9			
ES Dolenji Zemon	592	567	95,8	87	-	-
Hrušica	364	350	96,2	30	-	-
Jelšane	828	739	89,3	107	114	106,5
Novokračina	493	442	89,7	32	-	-
Ostrožno Brdo	211	167	79,1	24	-	-
Pregarje	814	638	78,4	139	61	43,9
Starod	218	168	77,1	-	-	-
Topole	571	527	92,3	-	-	-
Prem	611	486	79,5	79	15	18,9
Podgrad	1063	975	91,7	250	144	57,6
Harije	572	546	95,5	57	15	26,3
Rečica	603	580	96,2	-	-	-
Dol. Bitnja	356	316	88,8	-	-	-
Koseze	905	793	87,6	-	-	-

Tabela 2

Gibanje števila prebivalstva med letoma 1961 - 1971 in števila učencev med šol. letoma 1961/62 in 1975/76 po krajevnih skupnostih v manj razvitih območjih SRS

Občina	Število prebivalstva		Indeks	Število učencev		Indeks
	1961	1971	1961 - 1971	1961/62	1975/76	1961/62 - 1975/76
KOČEVJE	16970	17068	100,5			
MRO	2567	1934	75,3			
KS Banja Loka	588	414	70,4	28	-	-
Mozelj	446	334	74,9	37	16	43,2
Predgrad	455	355	78,0	38	16	42,1
Vimolj	212	189	89,2	50	-	-
Vas-Fara	866	642	74,1	202	122	60,4

Tabela 2

Gibanje števila prebivalstva med letoma 1961 - 1971 in števila učencev med šol. letoma 1961/62 in 1975/76 po krajevnih skupnostih v manj razvitih območjih SRS

Občina	Število prebivalstva		Indeks		Število učencev		Indeks	
	1961	1971	1961	- 1971	1961/62	1975/76	1961/62	- 1975/76
KRŠKO	26549	26259		98,9				
KS Zdole	902	805		89,3	143	-	-	-

Tabela 2

Gibanje števila prebivalstva med letoma 1961 - 1971 in števila učencev med šol. letoma 1961/62 in 1975/76 po krajevnih skupnostih v manj razvitih območjih SRS

Občina	Število prebivalstva		Indeks		Število učencev		Indeks	
	1961	1971	1961	- 1971	1961/62	1975/76	1961/62	- 1975/76
LAŠKO	18227	18466		101,3				
MRO	3508	3113		88,7				
KS Breze	1267	1104		87,1	160	161		100,6
Jurklošter	1335	1136		85,1	110	61		55,4
Vrh nad Leškim	906	873		96,4	159	139		87,4

Tabela 2

Gibanje števila prebivalstva med letoma 1961 - 1971 in števila učencev med šol. letoma 1961/62 in 1975/76 po krajevnih skupnostih v manj razvitih območjih SRS

Občina	Število prebivalstva		Indeks	Število učencev		Indeks
	1961	1971	1961 - 1971	1961/62	1975/76	1961/62 - 1975/76
MARIBOR	67430	171745	254,7			
MRO	8877	8963	100,9			
KS Kamnica	4635	4587	99,0	472	412	87,3
Selnica ob Dravi	4242	4376	105,0	763	682	90,5

Tabela 2

Gibanje števila prebivalstva med letoma 1961 - 1971 in števila učencev med šol. letoma 1961/62
in 1975/76 po krajevnih skupnostih v manj razvitih območjih SRS

Občina	Število prebivalstva		Indeks	Število učencev		Indeks
	1961	1971	1961 - 1971	1961/62	1975/76	1961/62-1975/76
MOZIRJE	15160	15307	100,9			
MRO	2571	2466	95,9			
KS Solčava	754	659	87,4	81	36	44,4
Luče ob Savinji	1817	1807	99,4	192	281	146,3

Tabela 2

Gibanje števila prebivalstva med letoma 1961 - 1971 in števila učencev med šol. letoma 1961/62 in 1975/76 po krajevnih skupnostih v manj razvitih območjih SRS

O b č i n a	Število prebivalstva		Indeks	Število učencev		Indeks
	1961	1971	1961 - 1971	1961/62	1975/76	1961/62-1975/76
POSTOJNA	18690	19049	101,9			
MRO	2142	1844	86,0			
KS Dolane	776	654	84,3	58	35	60,3
Dolnja Košana	1209	1076	89,0	160	92	57,6
Suhorje	157	114	72,6	-	-	-

Tabela 2

Gibanje števila prebivalstva med letoma 1961 - 1971 in števila učencev med šol. letoma 1961/62 in 1975/76 po krajevnih skupnostih v manj razvitih območjih SRS

Občina	Število prebivalstva		Indeks 1961 - 1971	Število učencev		Indeks 1961/62 - 1975/76
	1961	1971		1961/62	1975/76	
PTUJ	63731	65717	103,1			
MRO	32634	30618	93,8			
KS Cirkulane	3105	2744	88,4	574	420	73,2
Desternik	2827	2774	98,1	433	350	80,8
Dolena	1136	1068	94,0	-	-	-
Grajena	1788	1775	99,3	80	140	175,0
Juršinci	2382	2212	92,6	439	337	76,8
Majšperk	2706	2605	96,3	537	553	102,9
Podlesnik	3101	2814	90,7	362	406	112,1
Polenšak	1612	1617	100,3	253	124	49,0
Ptujska gora	1459	1332	91,3	190	94	49,5
Stoperce	546	677	124,6	171	93	54,4
Trnovska vas	1364	1332	97,7	218	114	52,3
Videm pri Ptujju	3126	3149	100,7	517	378	73,1
Vitomarci	1397	1329	95,1	208	111	53,4
Zavrč	1886	1651	87,5	279	137	49,1
Leskovec	1857	1656	89,2	330	307	93,0
Žetale	2342	1883	80,4	327	254	77,7

Tabela 2

Gibanje števila prebivalstva med letoma 1961 - 1971 in števila učencev med šol. letoma 1961/62 in 1975/76 po krajevnih skupnostih v manj razvitih območjih SRS

Občina	število prebivalstva		indeks	število učencev		indeks
	1961	1971	1961 - 1971	1961/62	1975/76	1961/62-1975/76
RADLJE OB DRAVI	17661	17057	96,5			
MRO	11421	15394	134,7			
Ožbolt	1956	1579	80,7	214	126	58,9
Muta	2949	3001	101,8	405	358	88,4
Radlje ob Dravi	2802	3254	116,1	639	610	97,2
Podvelka	2196	2045	93,1	394	337	95,2
Remšnik	1518	1180	77,9	187	148	79,1

Tabela 2

Gibanje števila prebivalstva med letoma 1961 - 1971 in števila učencev med šol. letoma 1961/62
in 1975/76 po krajevnih skupnostih v manj razvitih območjih SRS

Občina	število prebivalstva		indeks	število učencev		indeks	
	1961	1971	1961 - 1971	1961/62	1975/76	1961/62	1975/76
SEVNICA	18719	18776	100,3				
MRO	2392	2233	93,3				
KS Blanca	1202	1131	94,1	196	234	119,4	
Zabukovje	1190	1102	92,6	126	62	49,2	

Tabela 2

Gibanje števila prebivalstva med letoma 1961 - 1971 in števila učencev med šol. letoma 1961/62 in 1975/76 po krajevnih skupnostih v manj razvitih območjih SRS

Občina	Število prebivalstva		Indeks 1961 - 1971	Število učencev		Indeks	
	1961	1971		1961/62	1975/76	1961/62	1975/76
SEŽANA	24015	22966	95,6				
MRO	6071	5376	88,5				
KB Artviže	83	71	85,5	-	-	-	-
Barka	264	224	84,8	-	-	-	-
Divača	1372	1469	107,1	298	274	91,9	
Gradišče	189	189	100,0	-	-	-	-
Materija	668	622	93,1	50	32	64,0	
Misliče	326	215	66,0	95	12	12,6	
Obrov	932	737	79,1	75	33	44,0	
Rodik	294	277	94,2	50	-	-	-
Slivje	683	608	89,0	98	28	28,5	
Tatre	156	71	45,5	26	-	-	-
Vreme	1104	893	80,9	43	30	69,8	

Tabela 2

Gibanje števila prebivalstva med letoma 1961 - 1971 in števila učencev med šol. letoma 1961/62 in 1975/76 po krajevnih skupnostih v manj razvitih območjih SRS

Občina	Število prebivalstva		Indeks	Število učencev		Indeks
	1961	1971	1961 - 1971	1961/62	1975/76	1961/62 - 1975/76
SLOVENSKA BISTRICA	29982	30406	101,4			
MRO	5595	5075	90,7			
KZ Laporje	1776	1752	101,4	249	225	90,3
Makole	2717	2437	98,6	472	349	73,9
Studenica	1102	886	89,7	107	34	31,8

Tabela 3. Spreminjanje števila osnovnih šol med šolskim letom 1966/67 in 1975/76 glede na število razredov in število ukinjenih osnovnih šol po letu 1953

Občina	Šolsko leto	skupno štev. osnovnih šol INDEKS 1966-1975		število ukinjenih OŠ po letu 1953		osnovne šole po številu razredov						% popolnih os. šol		
				v občini	v MRO	1 - 2	3	4	5	6	7		8	
Brežice	1966/67	15						7				8	53.3	
	1975/76	10	66.6	12	7			2				8	80.0	
Črnomelj	1966/67	18				3		9				1	5	27.7
	1975/76	13	72.2	10	10	1	2	5					5	38.4
Dravograd	1966/67	6						1					5	83.3
	1975/76	6	100.0					2	1				3	50.0
Gornja Radgona	1966/67	11				1	1	1	1				7	63.6
	1975/76	10	90.9	1	1	1			2				7	70.0
Ilirska Bistrica	1966/67	15				1	3	5				1	5	33.3
	1975/76	8	53.3	15	8	2							6	75.0
Kočevje	1966/67	17						6	2	2		1	6	35.3
	1975/76	12	70.5	14	6	1		6					5	41.6
Krško	1966/67	15						5				1	9	60.0
	1975/76	12	80.0	5	1			4					8	66.6
Laško	1966/67	15						7					8	53.3
	1975/76	13	86.6	2				6					7	53.8
Lenart	1966/67	8											8	100.0
	1975/76	8	100.0					1					7	87.5
Lendava	1966/67	17						5	2				10	58.8
	1975/76	14	82.3	12	12	4		1					9	64.2
Ljutomer	1966/67	11						2	3				6	54.5
	1975/76	10	90.9	1	1		1	2					7	70.0

Občina	šolsko leto	skupno štev. osnovnih šol INDEKS 1966-1975		število ukinjenih OŠ po letu 1973		osnovne šole po številu razredov						% popolnih OŠ šol	
				v občini	v MRO	1 - 2	3	4	5	6	7		8
Mozirje	1966/67	18					3	6	1	1	2	5	27.7
	1975/76	13	72.2	7	2	1	1	5	2			4	30.7
Murska Sobota	1966/76	49				4	3	16	2	1		23	46.9
	1975/76	37	75.5	20	20	3		16		1		17	45.9
Ormož	1966/67	10							5			5	50.0
	1975/76	10							5			5	50.0
Postojna	1966/67	11										4	36.3
	1975/76	11	100.0	8	1		1	6				4	36.3
Ptuj	1966/67	28						3	5	4	2	14	50.0
	1975/76	29						5	7			17	58.6
Radlje ob Dravi	1966/67	18				1		6			1	10	55.3
	1975/76	16	88.8	2				5	1		1	9	56.2
Sevnica	1966/67	15						5	2	2		6	40.0
	1975/76	13	86.6	6			2	4	1			6	46.1
Sežana	1966/67	29				1		21	1			6	20.6
	1975/76	20	68.9	20	6	3	2	10				5	25.0
Slovenska Bistrica	1966/67	16						3	1	1		11	68.7
	1975/76	14	87.5	2	1			3	1			10	71.4
Šentjur pri Celju	1966/67	12						5				7	58.3
	1975/76	10	83.3	4	4			5				5	50.0
Šmarje pri Jelšah	1966/67	25						7	1	1		16	64.0
	1975/76	23	92.0	4	4	2		7	5			9	39.0
Tolmin	1966/67	34					4	21	1			8	23.5
	1975/76	20	58.8	35	35	1	3	11				5	25.0
Trebnoje	1966/67	13						6				7	53.8
	1975/76	11	84.6	4	4	1		3	2			5	45.4
BRS	1966/67	1054		(ukinjene po letu 1966)		28	45	104	45	15	18	499	47.3
	1975/76	885	84.1	167	82	43	47	331	30	3	3	430	48.4
MRO	1966/67	426				11	14	153	27	12	9	199	46.7
	1975/76	343	80.5			20	13	109	27	1	1	173	50.4

Tabela 4.

Spreminjanje odnosa med številom šol, razredov in učencev v šolskih letih 1966/67 in 1975/76

Občina	Šolsko leto	Število šol	Število razredov	Število učencev	Število učencev na šolo	Število učencev na razred
Brežice	1966/67	15	130	3314	220	25,5
	1975/76	10	129	2642	264	20,4
Črnomelj	1966/67	18	97	2674	148	27,5
	1975/76	13	80	2094	161	26,1
Dravograd	1966/67	6	38	1167	194	30,7
	1975/76	6	46	1131	188	24,6
Gornja Radgona	1966/67	12	106	3179	264	29,9
	1975/76	10	110	2766	276	25,1
Ilirska Bistrica	1966/67	15	87	2215	147	25,4
	1975/76	8	73	1604	200	21,9
Kočevje	1966/67	17	107	2797	164	26,1
	1975/76	12	81	2012	167	24,8
Krško	1966/67	15	142	3793	252	26,7
	1975-76	12	130	3262	271	25,1
Laško	1966/67	15	93	2575	171	27,6
	1975/76	13	97	2277	175	23,4
Lenart	1966/67	8	97	2734	341	27,6
	1975/76	8	106	2383	297	23,4
Lendava	1966/67	17	149	4088	240	27,4
	1975/76	14	132	2841	202	21,5

Občina	šolsko leto	število šol	število razredov	število učencev	število učencev na šolo	število učencev na razred
Ljutomer	1966/67	13	112	2850	219	25,4
	1975/76	10	102	2375	237	23,2
Mozirje	1966/67	18	80	2122	117	26,5
	1975/76	13	74	1923	147	25,9
Murska Sobota	1966/67	49	307	9026	184	29,4
	1975/76	37	286	7077	191	24,7
Ormož	1966/67	10	105	3134	313	29,8
	1975/76	10	110	2499	249	22,7
Postojna	1966/67	11	97	2558	232	26,3
	1975/76	11	83	1976	179	23,8
Ptuj	1966/67	28	341	9856	352	28,9
	1975/76	29	359	9144	315	25,4
Radlje ob Dravi	1966/67	18	106	3187	177	30,0
	1975/76	16	110	2449	153	22,2
Sevnica	1966/67	15	92	2675	178	29,0
	1975/76	13	95	2450	188	25,7
Sežana	1966/67	29	136	3138	108	23,0
	1975/76	20	103	2296	114	22,3
Slov. Bistrica	1966/67	16	171	4940	308	28,8
	1975/76	14	159	4111	293	25,8
Šentjur pri Celju	1966/67	12	82	2373	197	28,9
	1975/76	10	89	2272	227	25,5

Občina	Šolsko leto	Število šol	Število razredov	Število učencev	Število učencev na šolo	Število učencev na razred
Šmarje pri Jelšah	1966/67	25	167	4493	179	26,9
	1975/76	23	164	4053	176	24,7
Tolmin	1966/76	34	143	2965	87	20,7
	1975/76	20	105	2146	107	20,4
Trebnoje	1966/67	13	96	2782	214	28,9
	1975/76	11	95	2646	240	27,8

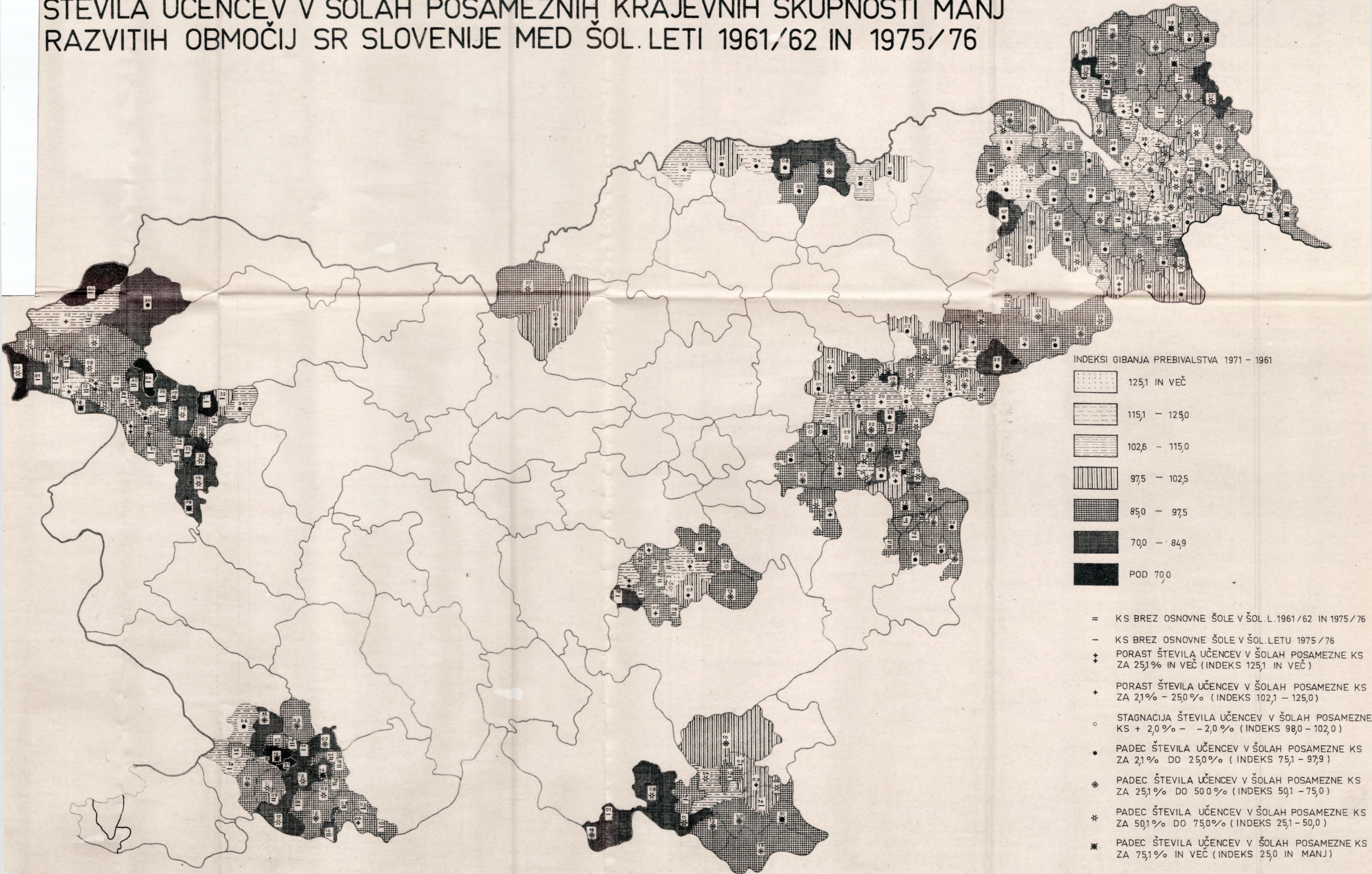
OSNOVNE ŠOLE OBČIN SRS Z MANJ RAZVITIMI KRAJEVNIMI SKUPNOSTMI V ŠOLSkih LETIH 1953 / 54 , 1966 / 67 IN 1975 / 76



- **Kočevo** CENTRALNE ŠOLE
- **Benedikt** SAMOSTOJNE ŠOLE
- **Struge** PODRUŽNIČNE ŠOLE, POPOLNE OSEMLETKE
- **Rebica** PODRUŽNIČNE ŠOLE
- **ŠTEVILO RAZREDOV NA NEPOPOLNIH OSEMLETKAH**
- + **ŠOLE, KI SO OBSTAJALE ŠE V ŠOL. L. 1966/67**
- ▲ **ŠOLE, UKINJENE MED ŠOL. L. 1953/54 IN 1966/67**
- ★ **V ŠOL. L. 1966/67 SAMOSTOJNE, V ŠOL. L. 1975/76 PODRUŽNIČNE ŠOLE**
- **PRIPADNOST PODRUŽNIČNE ŠOLE CENTRALNI ŠOLI V ŠOL. LETU 1975/76**
- **MANJ RAZVITA OBMOČJA**

INŠTITUT ZA GEOGRAFIJO UNIVERZE V LJUBLJANI
 NOSILCA TEME: DARKA URANJEK-DOMITROVIČ
 IVO PIRY
 KARTOGRAFSKA
 ZASNOVA IN IZDELAVA: BOŽENA ANTONIČ

GIBANJE ŠTEVILA PREBIVALSTVA MED LETOMA 1961 - 71 IN GIBANJE ŠTEVILA UČENCEV V ŠOLAH POSAMEZNIH KRAJEVNIH SKUPNOSTI MANJ RAZVITIH OBMOČIJ SR SLOVENIJE MED ŠOL. LETI 1961/62 IN 1975/76

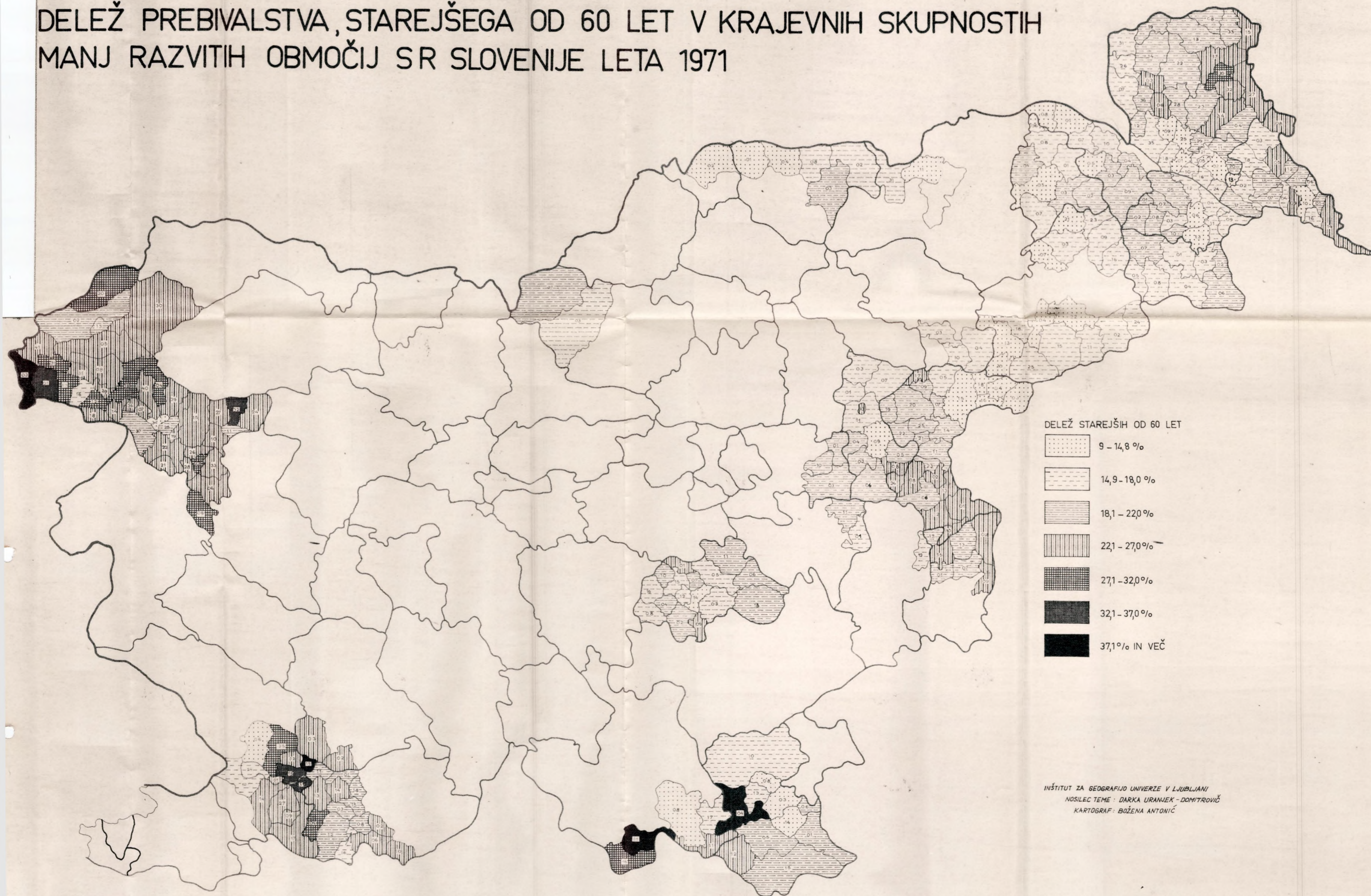


INDEKSI GIBANJA PREBIVALSTVA 1971 - 1961

[Dotted pattern]	125,1 IN VEČ
[Horizontal lines]	115,1 - 125,0
[Vertical lines]	102,6 - 115,0
[Diagonal lines (top-left to bottom-right)]	97,5 - 102,5
[Diagonal lines (top-right to bottom-left)]	85,0 - 97,5
[Cross-hatch pattern]	70,0 - 84,9
[Solid black]	POD 70,0

- = KS BREZ OSNOVNE ŠOLE V ŠOL. L. 1961/62 IN 1975/76
- KS BREZ OSNOVNE ŠOLE V ŠOL. LETU 1975/76
- + PORAST ŠTEVILA UČENCEV V ŠOLAH POSAMEZNE KS ZA 25,1% IN VEČ (INDEKS 125,1 IN VEČ)
- + PORAST ŠTEVILA UČENCEV V ŠOLAH POSAMEZNE KS ZA 2,1% - 25,0% (INDEKS 102,1 - 125,0)
- o STAGNACIJA ŠTEVILA UČENCEV V ŠOLAH POSAMEZNE KS + 2,0% - -2,0% (INDEKS 98,0 - 102,0)
- PADEC ŠTEVILA UČENCEV V ŠOLAH POSAMEZNE KS ZA 2,1% DO 25,0% (INDEKS 75,1 - 97,9)
- * PADEC ŠTEVILA UČENCEV V ŠOLAH POSAMEZNE KS ZA 25,1% DO 50,0% (INDEKS 50,1 - 75,0)
- * PADEC ŠTEVILA UČENCEV V ŠOLAH POSAMEZNE KS ZA 50,1% DO 75,0% (INDEKS 25,1 - 50,0)
- * PADEC ŠTEVILA UČENCEV V ŠOLAH POSAMEZNE KS ZA 75,1% IN VEČ (INDEKS 25,0 IN MANJ)

DELEŽ PREBIVALSTVA, STAREJŠEGA OD 60 LET V KRAJEVNIH SKUPNOSTIH MANJ RAZVITIH OBMOČIJ SR SLOVENIJE LETA 1971



INŠTITUT ZA GEOGRAFIJO UNIVERZE V LJUBLJANI
NOSILEC TEME: DARKA URANJEK - DOMITROVIČ
KARTOGRAF: BOŽENA ANTONIČ