

~~II/190~~

II/19-1

Poplave na Kočevskem

24.-30.sept. 1973

(Andrej Kranjc)

POROČILO

O POPLAVAH NA KOČEVSKEM

med 24. - 30. septembrom 1973

avtor: Andrej Kranjc,

Inštitut za raziskovanje krasa SAZU

Postojna, 22. oktober 1973

POROČILO

O POPLAVAH NA KOČEVSKEM V SEPTEMBRU 1973

1. Po razmeroma dolgem sušnem obdobju v drugi polovici poletja 1973, se je okoli 20. septembra pričelo deževno vreme z močnimi nalivi, kar je povzročilo poplave po vsej Sloveniji, in sicer so pričele vode poplavljati od nekaj dni pa do enega tedna po pričetku deževja.

Pričujoče poročilo govori o poplavah na Kočevskem polju, za boljše razumevanje poteka in obsega poplav pa sem upošteval tudi dogajanja na nekaterih sosednjih ozemljih.

2. Bistvo poročila je obravnavanje poplav na Kočevskem polju, poleg samega tega polja pa sem v svoja opazovanja podrobneje zajel še sosednje dele (jugovzhodni konec) Ribniškega polja ter Dobrepolja, predvsem Struge, koder so bile sicer poplave tudi izredno hude, v dodatku pa je nekaj podatkov o poplavah na ozemlju, odkoder priteka voda na Kočevsko polje (severozahodni konec Ribniškega polja, Jelendol, Grčarice, Loški potok).

3. Podatke sem dobil v glavnem na tri načine:

- 3.1. anketiranje na terenu - podatki, dobljeni ustno na področju poplav, od očitvidcev v najširšem smislu, od ljudi, ki so bili le opazovalci dogajanj, preko neposrednih oškodovancev, cestarjev in članov reševalnih ekip, članov štabov za civilno zaščito pa do vodij gospodarskih ustanov na poplavljenem območju in občinskih uslužbencev, ki se službeno ukvarjajo s posledicami poplave;

- 3.2. opazovanje na terenu - predvsem za podatke o obsegu poplave, višine vode ter eventualno o škodi, kartiranje maksimalne poplavne vode na podlagi podatkov očitvidcev ter iskanja sledov visoke vode na terenu in njenih posledic;

- 3.3. podatki dobljeni iz dnevnega časopisja (vremenska situacija, razno).

4. Vzroki letošnjih izrednih poplav, gledano v celoti, so vsekakor velike količine padavin, padlih v izredno kratkem času in le deloma tudi nezmožnost sprotnega odtoka vode skozi kraško podzemlje - maksimiranosti kraških požiralnikov.

Povodi oziroma neposredni povzročitelji poplav pa so bili na raznih delih obravnavanega ozemlja različni.

Na Ribniškem polju sta jugovzhodne predele poplaveli Rečici Sodraška Bistrica

(površinski pritok) in Ribniča (kraški dotok), v Rakitniškem kotu je bila poplava posledica izredno močnega delovanja kraških izvirov Obrha ter zaježitev vode, ki odteka odtod na Ribniško polje s tamkajšnjo visoko, razlito vodo. Ložinski zatok je poplavila Prednja Rinža, ki tamkaj izvira, obenem pa je tja površinsko udarila še Zadnja Rinža. Podobna je bil mehanizem poplave v osrednjem delu Kočevskega polja - izredno narasla Rinža, okrepljena s hitrim dotokom po površju z Ribniškega polja (Zadnja Rinža), tako da je bil jasno opazen "poplavni val", ki je potoval navzdol po vodi - torej tipična hudourniška oblika poplave (premajhna kapaciteta struge), medtem ko je bila prava kraška poplava le južno od Kočevja. Ko je namreč poplavni val dosegel ponore med Črnim potokom in Mozljem, ti niso mogli sproti požirati vse vode, ki je pričela naraščati in je nato gladina naraščala nazaj, ob toku navzgor. Podobna je bila tudi situacija v Strugah na Dobrepolju, koder je pritekala sicer izključno kraška voda in pričela poplavljati od ponorne strani nazaj proti izvirov.

Kljub temu moram omeniti mnenje domačinov z južnega konca Kočevskega polja, po katerem je delni vzrok obsežnejših poplav tudi dejstvo, da v zadnjih letih ne čistijo več strug in požiralnikov in da ostaja trava v normalno suhih strugah, rupah in ponikvah nepokošena. Sicer pa kaže potek poplav na to, da na velikem delu poplavljenega ozemlja mašitve požiralnikov niso imele nobenega vpliva, niti niso izpričane. So pa tudi očividci, ki so si ogledali nekatere ponore pri mostu čez Rinžo pri Livoldu (uredila jih je Vodna skupnost Ljubljana-Sava) ob višku poplave in menijo, da so ponori normalno delovali in ni bilo opaziti nikakih mašitev.

5. Časovni potek in trajanje poplave

5.1. Časovni potek poplave je bilo razmeroma težko ugotoviti s pomočjo zgoraj omenjenih delovnih metod, saj se ljudje datumov, kaj šele ur, ob katerih je nastopila določena faza poplave, težko in le bolj nedoločeno spominjajo. Zato mi je uspelo sestaviti le bolj približen časovni potek poplave, a že iz tega se jasno vidi, da je bila poplava na pritočnem in osrednjem delu Kočevskega polja "hudourniškega" tipa, le v spodnjem delu pa "kraškega". To so opazili tudi očividci poplave, saj so često povdarjali, da so jim od "zgoraj" sporočili, da se voda že umika, pri njih pa je medtem še rasla. V kratkem je bil časovni potek poplave sledeči:

24.sept., ponedeljek - po Kočevskem divjajo silovite nevihte z viharjem. Vode, ki so višje že zaradi dežja v prejšnjih dneh, prično hitro rasti, ponekod deloma že poplavljaajo (Struge na Dobrepolju).

25.sept., torek - voda pridere z Ribniškega polja po površju, poplavljaati prične severni in osrednji del Kočevskega polja (najhitrejše za-beleženo naraščanje vode - 25-30 cm na uro pri Slovenski vasi, ~~25-28 cm na uro na začetku Dolge vasi) in še isti dan doseže poplava~~ ~~penetro~~ ~~še višje~~

25-28 cm pa na začetku Dolge vasi) in še isti dan doseže poplava ponekod že višek (Slovenska vas, Kočevje in Struge).

26.sept., sreda - višek poplave, nivo vode prične že tega dne tudi upadati (v severnem in srednjem delu Kočevskega polja ter v Strugah).

27.-29.sept., četrtek--nedelja - na dosedaj poplavljenih območjih voda že močno upada, ponekod je celo že odtekla, pač pa v južnem delu Kočevskega polja poplava šele doseže višek (29.-30.sept., 29.sept. narašča voda pri Livoldu s hitrostjo 1-2 cm na uro).

30.sept.-7.okt. - sledi upadanje in odtekanje poplavnih voda. Voda se je najdlje zadržala v Strugah (do 30.sept.), predvsem pa v južnem delu Kočevskega polja (Livold-Črni potok-Mozelj), kjer se umakne med 3.-7.oktobrom.

~~5.2x~~

5.2. Trajanje poplave je bilo različno dolgo in nam ne more povedati, ali je bila na določenem področju poplava "hudourniške" ali pa "kraške" ^{narave} še posebej, ker te poplave ne moremo istovetiti z zelo visoko vodo. Za domačine (in na podlagi podatkov, dobljenih od njih, sloni to poročilo) je poplava le tista voda, ki povzroča škodo (poplavlja hiše, njive, poti, itd.), ko pa voda toliko odteče, da ostane sicer razlita, a na zemljišču, ki je takorekoč redno poplavljeno, to zanje ni več poplava. Zato je "konec poplave" često nejasna definicija, vedno sicer pomeni konec ogrožanja človeškega premoženja, včasih umik v strugo ali pa celo osušitev.

V splošnem drži trditev, da je bilo trajanje poplave najkrajše na krajih, kjer jo je povzročil le poplavni val in sicer niso izpostavljeni normalnim visokim vodam ali kraškim poplavam. Če si predstavljamo, da je poplavna voda razdeljena v dve komponenti - v visoko kraško vodo in v poplavni val - , temu je bil vzrok silovito neurje - potem je trajanje poplave (izrednega preliva) in visoke vode lahko razumljivo. Sam poplavni val je bil povsod razmeroma kratkotrajen (od nekaj ur v osredju Kočevskega polja do enega dneva v Strugah, kjer so pa pogoji različni, saj je dotok in odtok v celoti kraški, razdalja med izviri in ponori pa je le 3 - 5 km). Koder ni pogojev za kraško poplavo, za dolgotrajnejše zadrževanje visoke vode, je bilo tudi visoke vode konec praktično takoj, ko je poplavni val odtekla. Koder pa se tudi sicer dlje zadržuje visoka voda in nastopajo bolj ali manj redno kraške poplave, tudi tokrat visoka voda dlje časa ni odtekla, a je bila le visoka voda in ne poplava.

Tako so se poplavne vode v skladu z gornjimi navedbami zadrževale v Ložinah, Koblerjih, Slovenski vasi, Mahovniku, Kočevju, Dolgi vasi in Livoldu le 1 - 3 dni, pač pa v Rakitnici, pod Črnim potokom in v Strugah med 7 -

14 dnevi (seveda tudi tu ne na koti, ki jo je dosegla ob višku poplave).

Po mnenju domačinov je bilo trajanje poplave popolnoma v okviru normalnih časovnih meja in torej ne moremo govoriti o izrednih poplavah v smislu dolgotrajnosti, iz česar sledi, da je kraški odtočni mehanizem Kočevskega polja in Dobropolja deloval popolnoma normalno. Izjema so Željne, koder poplava po mnenju očitvidcev ni bila toliko višja kot normalno, pač pa dolgotrajnejša, saj je trajala štiri dni (navadno pa le okoli enega dne). Tako dolgotrajne poplave domačini ne pomnijo. Upoštevati pa moramo tudi posebne pogoje, saj nastopajo v okolici Željne le lokalne poplave, ki jih povzroča voda, ki priteka s pliocenskih kamenin v okolici, odtočni pogoji, sicer kraški, pa so močno modificirani zaradi velikih količin odloženega premogovega prahu oziroma blata iz rudniške separacije.

5.3. Obseg poplave, to je površina, ki je bila zalita z vodo, in višina poplave, to je absolutna nadmorska višina, v kateri je bila gladina poplavne vode, sta v neposredni zvezi. Na Kočevskem je poplavna voda nastopila v več ločenih bazenih: osrednji bazen predstavlja Kočevsko-Ribniško polje, kjer je bila vodna gladina ob višku poplave praktično neprekinjena od Žlebiča pa do Mozlja, v osrednjem delu je bil manjši samostojen bazen pri Željnah, ostali bazeni pa so bili izven Kočevskega polja, a seveda v medsebojni zvezi s podzemskimi vodnimi tokovi. Ti bazeni so Loški potok, Grčarice, Jelendol in Dobropolje.

Čprav je bila vodna gladina nepretrgana vzdolž vsega Ribniško-Kočevskega polja (v smeri severozahod-jugovzhod), ni bila ob istem času v isti nadmorski višini (torej ni bila vodoravna), niti ni povsod dosegla iste maksimalne kote. To nam zopet potrjuje predhodne navedbe, da ta poplava ni bila "prava" kraška poplava, ob kateri nastane na kraškem polju periodično jezero (n.pr. Cerkniško) z bolj ali manj ustaljeno in vodoravno, zvezno gladino. Zato obravnavam višino poplavne vode na Kočevskem polju po posameznih odsekih (Kočevsko polje je bilo poplavljeno v obliki večjih poplavnih bazenov - razlivov, z vmesnimi ožjimi odseki bolj ali manj tekoče vode).

Pregled po posameznih bazenih:

a) Rakitniški kot in jugovzhodni del Ribniškega polja (vznožje Jasnice) - maksimalni nivo vode 480 m n.m. (te in ostale kote so določene na terenu in ocenjene po karti 1:25.000). Tod so se zbirale vode, ki so, široko razlite, pritekale navzdol po Ribniškem polju (Bistrica in Ribnica)

ter Obrh, ki izvira v Blatih pri Rakitnici. Tod oziroma na prehodu z Ribniškega na Kočevsko polje v ožjem smislu, je tudi glavni hidrografski ~~vz~~ vozal Ribniško-Kočevske doline. Del voda se skozi ponore pri Sv. Marjeti odteka naravnost proti Dobrepolju oziroma Krki, del voda odteka skozi ponor pod Rakitnico proti Prednji Rinži in Rinži, obenem del teh rakitniških voda ob močnejšem porastu Obrha teče površinsko na Ribniško polje v ožjem smislu in obratno, v kolikor je voda na Ribniškem polju višja, kakor je bilo tudi v obravnavanem obdobju. Odvečna voda z Ribniškega polja pa se površinsko odteka okoli Jasnice pod imenom Zadnja Rinža na Kočevsko polje (torej v porečje Kolpe).

- b) Ložinski zatok - nivo poplave 470 m n.m.. Vodo so bruhalo kraški izviri Prednje Rinže (jugovzhodno vznožje Jasnice), obenem pa se je nad Gornjimi Ložinami izlival v Prednjo Rinžo stranski odcep - rokav Zadnje Rinže. Ločitev od zgornjega bazena (a) je jasna, saj tvori zvezo le rokav Zadnje Rinže, povezava proti spodnjemu bazenu (c) pa je prav tako le struga Prednje Rinže pri Novih Ložinah.
- c) Mrtvice - Breg, nivo 467-465 m n.m. Podolgovat bazen z nekaj razširitvami (ob zlivu Prednje in Zadnje Rinže) med izviri Rinže in Mrtvicami, med Slovensko vasjo in Bregom), vmesni deli pa predstavljajo le zaradi visoke vode močno razširjeno, razlito strugo Rinže. Navzdol - proti d - meja ni jasna.
- d) Mahovnik - Dolga vas, nivo 463 m n.m., podobno kot c močno razpotegnjen v smeri severozahod-jugovzhod, več razširitev (pri Mahovniku, zahodno od Kočevja, med Kočevjem in Dolgo vasjo), vmesna prekinitev ostra predvsem v Kočevju samem, omejitev navzdol (proti e) jasna - okoli 2 km bolj ali manj enotne struge brez večjih razlivov.
- e) jugovzhodni del Kočevskega polja (Šahen), nivo 460 m n.m. Enoten, a v drobnem močno razčlenjen bazen (splet strug, rup, vrtač in drugih depresij z vmesnimi višjimi, kopnimi hrbti).

Ločeno od poplavnih bazenov ob Rinži sta bila na Kočevskem polju še dva manjša poplavna bazena pri Željnah z nivojem gladine v nadm. viš. 468 in 462 m.

Tudi Dobrepolje je bilo poplavljeno podobno kot Kočevsko polje. Poplavo so sestavljali trije precej jasno med seboj ločeni bazeni: prvi je bil med Predstrugami in Kompoljem (vodo so bruhalo kraški izviri izpod Male gore, obenem pa je po površju pritekla Rašica, ker požiralniki pri Ponikvah niso mogli sproti požirati vse vode), drugi med Kompoljem in Čretežem (glavni izvir Dolenja ali Kompoljska jama), tretji pa med Kolenčo vasjo in Poštaborom. V tega je voda pritekala predvsem po površju iz drugega bazena (tam je gladina dosegla koto 425 m n.m.), nivo vode pa je bil 417,5 m n.m.

Na vsem poplavnem območju Kočevskega polja, vključno z Rakitniškim kotom, se ljudje ujemajo v navedbah, da tako visoke vode sploh ne poznajo. V Rakitnici, Slovenski vasi in Kočevju so mi pokazali nivo do sedaj znane najvišje vode in v vseh treh primerih je bila maksimalna višina tokratne poplave za okoli 70 cm višja.

V Strugah na Dobropolju pa poznajo ljudje poplavo podobnega obsega iz l. 1948, za leto 1933, ko je pridrla Rašica po površju prav do Strug, pa trdijo, da je bila poplava še hujša.

6. Neurje

Razen že sicer hudih nalivov se je v ponedeljek, 24. septembra (menja domačinov o točnem datumu se sicer deloma razhajajo, a večina meni, da je bilo to v ponedeljek) nad Kočevskim poljem razdivjalo tudi neurje s točo in viharjem, kar je povzročilo poleg hude neposredne škode tudi tako hiter porast vode - poplavni val.

Neurje je divjalo v razmeroma ostro omejenem pasu v podolžni osi Kočevskega polja - dolžina pasu je bila okoli 15 km, širina pa največ 1,5 km. Jakost sicer tudi v podolžni osi ni bila enaka, tako na severozahodnem kot na jugovzhodnem koncu je bila le malo močnejša nevihta (močan veter in sodra v Rakitnici, močan veter in nekaj zrn toče v Črnem potoku). Proti osredju Kočevskega polja je postajalo neurje vedno hujše, v Slovenski vasi in Livoldu je toča že klatila sadje in razbijala šipe, veter pa metal strešnike s streh in lomil veje, v samem Kočevju pa je vihar dvignil in prenesel nekaj lo m daleč celotno ostrešje enostanovanjske hiše ter ruval drevje.

7. Škoda

Ocena škode je zelo težka, zaenkrat še celo nemogoča, sploh pa jo lahko poda le strokovnjak. Kot laik ne morem podati ocene škode izražene v denarni vrednosti in se bom moral držati le opisne metode. Škodo lahko delimo po vzroku - povzročitelju (v našem primeru neurje in poplava), po naravi poškodb in po kraju. Da bi se izognil nepotrebnemu ponavljanju, obenem pa bi bil pregled škode vsaj kolikor toliko jasen, bom kombiniral vse tri načine.

7.1. Škoda povzročena po viharju in toči (a = na predmetih in nepremičninah, b = na poljskih pridelkih, sadju in rastlinah,) -

- Slovenska vas

a) razbite šipe, strešniki vrženi s streh

b) okleščeno sadje

- Kočevje

- a) poškodovane zgradbe, predvsem zasebne in druge stanovanjske hiše, dom TVD, INKOP (odkrite strehe, odpadli strešniki, razbite šipe,) poškodovani avtomobili
- b) polomljeno in izruvano drevje, uničene zelenice in parki

Posebna komisija za ocenitev škode, nastale zaradi neurje je ocenila škodo v Kočevju in Cvišlerjih na 1 527 000,00 din.

- Cvišlerje

- a) odkrita streha hleva obrata Cvišlerje ZKGP Kočevje

- Dolga vas

- a) razkrite 4 strehe (odpadlo po od 10 - 50 kosov strešnikov)
- b) okleščeno sadje, uničeno seno na podstrešjih

- Livold

- a) strešniki vrženi s streh (obrat Livold ZKGP Kočevje okoli 2.000 kosov), razbita okenska stekla, poškodovani avtomobili
- b) okleščeno sadje

7.2. Škoda povzročena po poplavi (a in b enako kot pod 7.1., c = potrebno delo in materialna sredstva za boj proti poplavi, preprečeno normalno življenje in delo)

- Rakitnica

- a) zalitih 5 stan.hiš (do 20 cm visoko), 1 skedenj, nekaj hlevov, cesta proti Grčaricam, odneslo 40 m³ hlodov in desk
- b) uničena ozimnica v 4 kletih, zalite skoraj vse njive (uničeno zelje, tudi krompir 3 gospodarjem)
- c) dvigovanje pohištva v stanovanjih, evakuacija živine, črpanje vode iz kleti (z motorno črpalko), lovljenje lesa, 3 dni nihče ni šel na delo, promet proti Grčaricam prekinjen za teden dni

- Ložine (Gornje, Srednje, Spodnje, Nove)

- a) poplavljen 1 klet, premaknjen most, zalita cesta
- b) poplavljenе vse njive (uničeni vsi pridelki, razen krompirja, predvsem škoda na zelju - 2 gospodarja rešila zelje), največ škode na prašičji krmi

- c) dežuranje pri mostu in na cesti, prekinjen promet po glavni cesti, 1 dan prebivalci popolnoma odrezani, gozdni delavci morali po hrano v Ribnico
- preko Črnega vrha, vodo morali prekuhavati
- Koblerje
- a) zaliti 2 hiši (0,5 - 1 m vode), 4 kleti, zalita povezava z glavno cesto
 - b) zaliti vrtovi in njivice v vrtačah
 - c) otroci 2 dni niso mogli v šolo, pretrgan promet
- Mrtvice
- a) zalite 3 hiše (2 družini evakuirali, 1 se preselila v gornje nadstropje), zalita cesta
 - b) zaliti vrtovi
 - c) odrezani, potrebno oskrbovanje od zunaj, promet po glavni cesti prekinjen za 3 dni
- Slovenska vas
- a) zalita 1 hiša (uničen hidrofor, cca 4.000,00 din in sadje za žganje), zalita lokalna cesta in 1 most, zalito gosp.poslopje
 - b) zaliti travniki, nekaj vrtov, njiva z ozimino, voda odnesla sadje
 - c) 1 hiša dostopna le s čolnom (dovažali hrano in vodo)
- Breg
- a) zaliti 2 hiši, nekaj kurnikov
 - b) zalitih nekaj vrtov, voda odnesla nekaj sena
- Mahovnik (Gornji, Srednji, Spodnji, Novi)
- a) zalite 3 stan hiše, nekaj hlevov, kurnikov in zajčnikov, zalita cesta vzdolž Rinže
 - b) zalitih nekaj vrtov, voda odnesla nekaj kopic sena
 - c) dvigovanje pohištva, evakuacija živine, v Kočevje morali hoditi po ovinku
- Kočevje
- a) zaliti stanovanjski, komunalni in drugi objekti, poslovne zgradbe, gospodarska poslopja, inventar, delovne naprave, škoda na izdelkih, polizdelkih, nedovršenih proizvodih, reprodukcijskem materialu (predvsem je trpel južni del mesta, in sicer podjetja ITAS, Kovinar, INKOP, Trifon), zalite ceste
 - b) zalitih nekaj njiv, vrtov, zelenic in travnikov

c) izpad proizvodnje, evakuacija družin, preventivni ukrepi, ustavljen promet

Približna ocena škode (skupaj s škodo, povzročeno po neurju) - 700 000 000,00 din (ustna informacija tov. Potiska, načelnika odseka za gospodarske zadeve pri OS Kočevje).

- Dolga vas

- a) 1 hiša zalita skoraj do stropa, 5 hišam zalilo spodnje prostore, eno kletno stanovanje in nekaj kleti, cesta na 3 mestih preplavljena, odneslo gradben les, deske, tramove, drva pri številnih gospodarjih (po nekaj m³), voda praznila greznice in nanašala blato v stan.prostore, odneslo nekaj kadi sadja za žganje, zalilo svinjake, kurnike in zajčnike, po kletih uničena 1/4 - 1/2 ozimnice
- b) zaliti vrtovi, travniki in nekaj njiv
- c) 3 dni ljudje niso šli na delo, 40-50 ljudi v stalni pripravljenosti, prekinjen promet, izgradnja jezov iz zemlje in leša (uporaba 2 kamionov), evakuacija ljudi in živine, reševanje inventarja, dvigovanje pohištva, sodelovanje pripadnikov JNA

- Željne

- a) zalilo 4 kleti
- b) zalilo nekaj travnikov

- Livold

- a) zalita cesta proti Mozlju
- b) zalilo 20-30 ha travnikov, nekaj njiv (uničeno 1-2 ha pese)
- c) evakuacija 6-7 hiš, izgradnja 2 jezov iz zemlje (50 ljudi, 4 traktorji, 1 nakladalec - vse po 9 ur), prekinjen promet proti Mozlju

- Črni potok

- a) zalita pot proti glavni cesti
- b) zalilo nekaj nižje ležečih travnikov (pokošeni)

- Struge (vasi Potiskavec, Kolenča vas, Tržič, Paka, Podtabor, Lipa, Pri Cerkvi)

- a) zalitih 16 hiš (do 1,8 m visoko - voda trgala celo pode v stanovanjih), nekaj gospodarskih poslopij in hlevov, voda odnesla gnoj, drva, les, zalilo ceste in poti, kapelice
- b) zalilo vse njive v dnu polja - do 6-8 dni (uničena predvsem prašičja krma, koruza, repa, pesa, fižol), zalilo travnike, uničeno seno (v gosp.poslpjih),

krompir v kletah

c) evakuacija ljudi, živine in materiala, dežuranje, zaprt promet

Skupaj je bilo torej na Kočevskem polju, v Rakitnici in Strugah poplavljenih preko 50 stanovanjskih zgradb, v Kočevju še vrsta drugih, med njimi tudi precej industrijskih, objektov, voda je zalila hleve in druga gospodarska poslopja v 7 naseljih (vasi v Strugah računam kot eno naselje), v ožjem območju 11 naselij je voda poplavela ceste, ulice, poti in mostove, na zemljišču 8 naselij je zalilo njive s še nepospravljenimi pridelki, v 9 naseljih so bili ljudje, deloma tudi mehanizacija, angažirani pri delu za obrambo, evakuacijo in reševanje poplavljenega imetja.

8. Zaključek

Deževje, ki se je pričelo v drugi polovici septembra 1973, predvsem pa hudo neurje, spremljano s silovitimi nalivi 24. septembra, je povzročilo poplave na Kočevskem.

Iz poteka poplavnega vala je razvidno, da je bil glavni vzrok poplavam predvsem kratek čas, v katerem so padle velike količine padavin, ne pa toliko te količine same po sebi. Zato ni lahko to poplavo upravičeno okarakteriziramo kot hudourniško, normalno rečno poplavo, le v kasnejšem obdobju in le v manjšem obsegu pa so prišle do izraza kraške karakteristike ozemlja in so poplava v tem smislu tudi modificirale.

Poplava je trajala od nekaj dni do dveh tednov, sam najvišji poplavni val je bil sicer precej kratkotrajnejši, najdlje se je pa voda zadrževala na ponornih koncih kraških polj.

Kakor je bilo neurje, spremljano z viharjem in točo, tudi posredni vzrok poplav, tako je tudi samo neposredno poškodovalo v omejenem osrednjem pasu Kočevskega polja večje število stavb, drevja in napravilo precej škode na sadju.

Višina poplave na Kočevskem polju je bila v splošnem okoli 70 cm nad nivojem najvišjih poplav, kar jih pominjajo očividci, le v Strugah je bila l. 1933 poplava še hujša.

Zaradi poplav so **najhuje** trpela naselja v osrednjem delu Kočevskega polja vzdolž Rinže, v Strugah in Rakitnica. Škoda je prizadejana **predvsem** na vseh vrstah stavb, inventarju in poljskih pridelkih, hude izgube v gospodarstvu so pa tudi **zaradi** borbe proti poplavi, saj je gospodarska dejavnost zastala za 3 dni takorekoč v celotni kočevski občini.

Občinsko vodstvo se nevarnosti poplav in njenih posledic dobro zaveda in je obramba pred poplavami dobro organizirana. Pomembno pa je predvsem to, da se skušajo boriti proti samim vzrokom poplav oziroma jih sploh preprečiti (karto poplavnega območja upoštevajo pri urbanizacijskem planu, izvajanje melioracij - v načrtu presekanje meandra Rinže pod mestom, urejanje obstoječih in novih požiralnikov, zadrževalnikov, jezov, itd, sodelovanje z Vodno skupnostjo Ljubljana - Sava).

D O D A T E K

Nekaj podatkov o poplavih in škodi v neposrednem sosedstvu ozemlj, obravnavane-
ga v poročilu.

Ribniško polje - v Ribnici zalite stavbe v samem mestu, cesta poplavljena pri
Prigorici, Dolenji vasi, v sami Ribnici (+ ulice, predvsem ob
Bistrici), pri Žlebiču. Poplavljene številne njive in travniki.

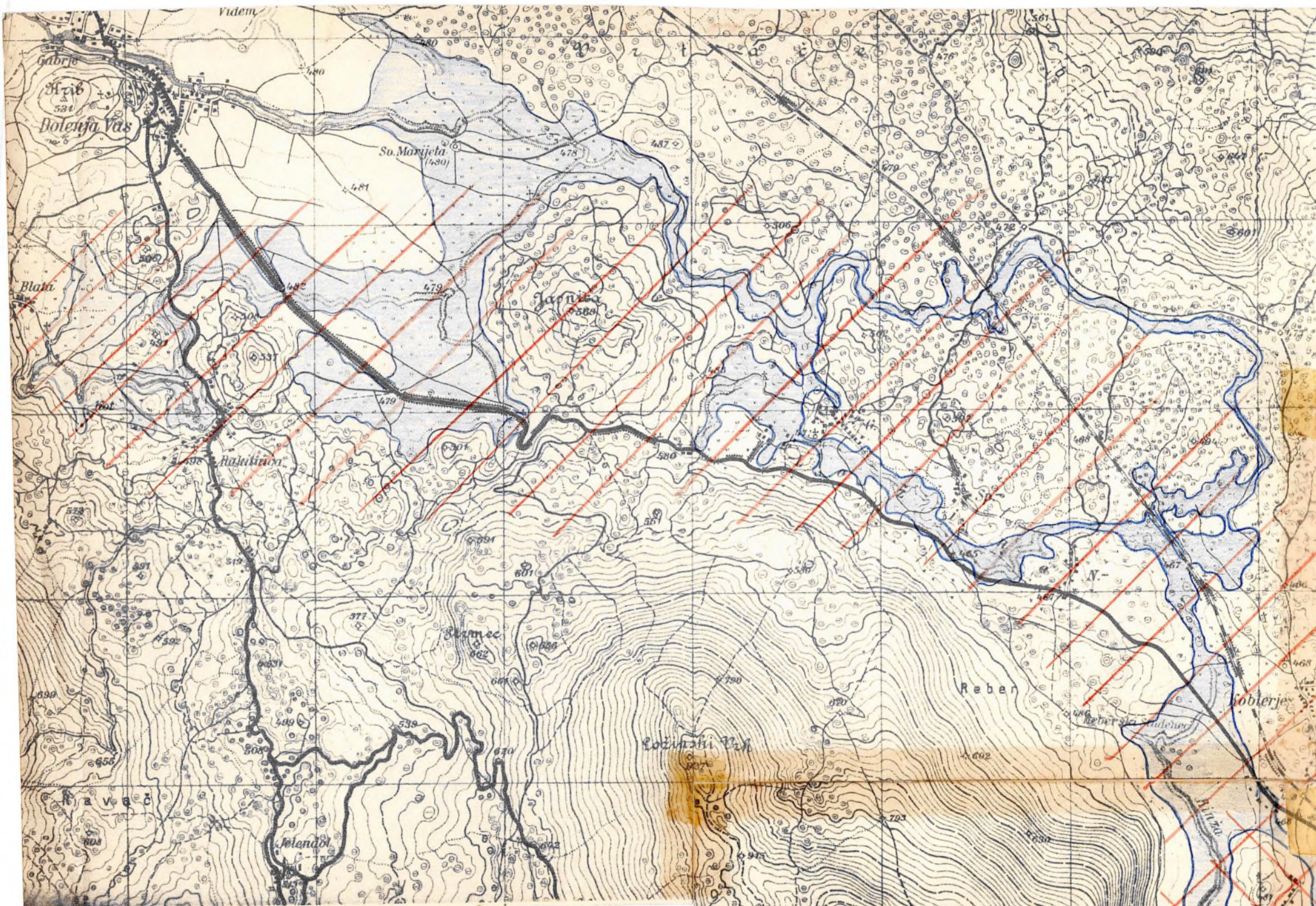
Dobrepolje (severni del) - poplavljenih nekaj hiš v Kompolju, Bruhanji vasi in
baje celo v Vidmu. Cesta južno od Kompolja poplavljena do 1,5
m visoko (promet zaprt za 2 dni), poplavljena tudi cesta pri
Predstrugah (voda odnašala kupe peska za posipanje in odlaga-
la pesek po njivah) in tik vzhodno od Ponikev. Poplavljene
številne njive in travniki.

Grčarice - voda med drugim zalila tudi transformatorsko postajo (uničena - na-
selje bilo dlje časa brez elektrike). Cesta z Ribniškega po-
lja proti Grčaricam zalita v Jelendolu, v Ravnah in na 2 mes-
tih v samih Grčaricah.


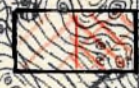


Loški potok - razmeroma hude poplave, zalite njive in travniké v dnu podolja,
hujšo škodo utrpela predvsem lesna industrija.

PRILOGE:

1. Karta poplavljenega zemljišča na Kočevskem polju (1:25.000)
2. Karta poplavljenega zemljišča v Strugah na Dobropolju (1:25.000)
3. Izrezki poročil o poplavah v Sloveniji iz "Dela"
4. Vremenska situacija - prognostične karte iz "Dela" od 20.sept. -
3. okt. 1973
5. 28 fotografij (avtor A.Kranjc)



**POPLAVE NA KOČEVSKEM
POLJU 24. - 30. sept. 1973**

-  poplavljeno zemljišče
-  pas neurja (normalno - izredne jakosti)
-  jež
-  novi požiralniki

A. Kranjc